

Rapport 2011:100

Arkeologisk förundersökning i form av antikvarisk kontroll

## Sörstadslinjen

Nya elstoplar i Bo och Sörstad

Intill RAÄ 38, 39, 144, 146, 148, 149 samt ÖLM 1 och 2

Bo 1:9 och 5:2

Vikingstads socken

Linköpings kommun

Östergötlands län

Olle Hörfors





# Sörstadslinjen

Nya elstoplar i Bo och Sörstad

## Innehåll

Sammanfattning .....	2
Inledning .....	4
Syfte .....	8
Metod.....	8
Resultat .....	8
Referenser .....	9
Tekniska uppgifter.....	11

*Omslagsbild: Elledningslinjen går genom till stor del genom en välhävdat hagmark med ett flertal registrerade fornlämningar. Bilden visar RAÄ 39 med stolpe 4, tagen från RAÄ 148. Bild Olle Hörfors 2011.*

Ö S T E R G Ö T L A N D S M U S E U M  
A V D E L N I N G E N F Ö R A R K E O L O G I

Box 232 • 581 02 Linköping • Tel 013 - 23 03 00 • Fax 013 - 12 90 70  
info@ostergotlandsmuseum.se • www.ostergotlandsmuseum.se

## Sammanfattning

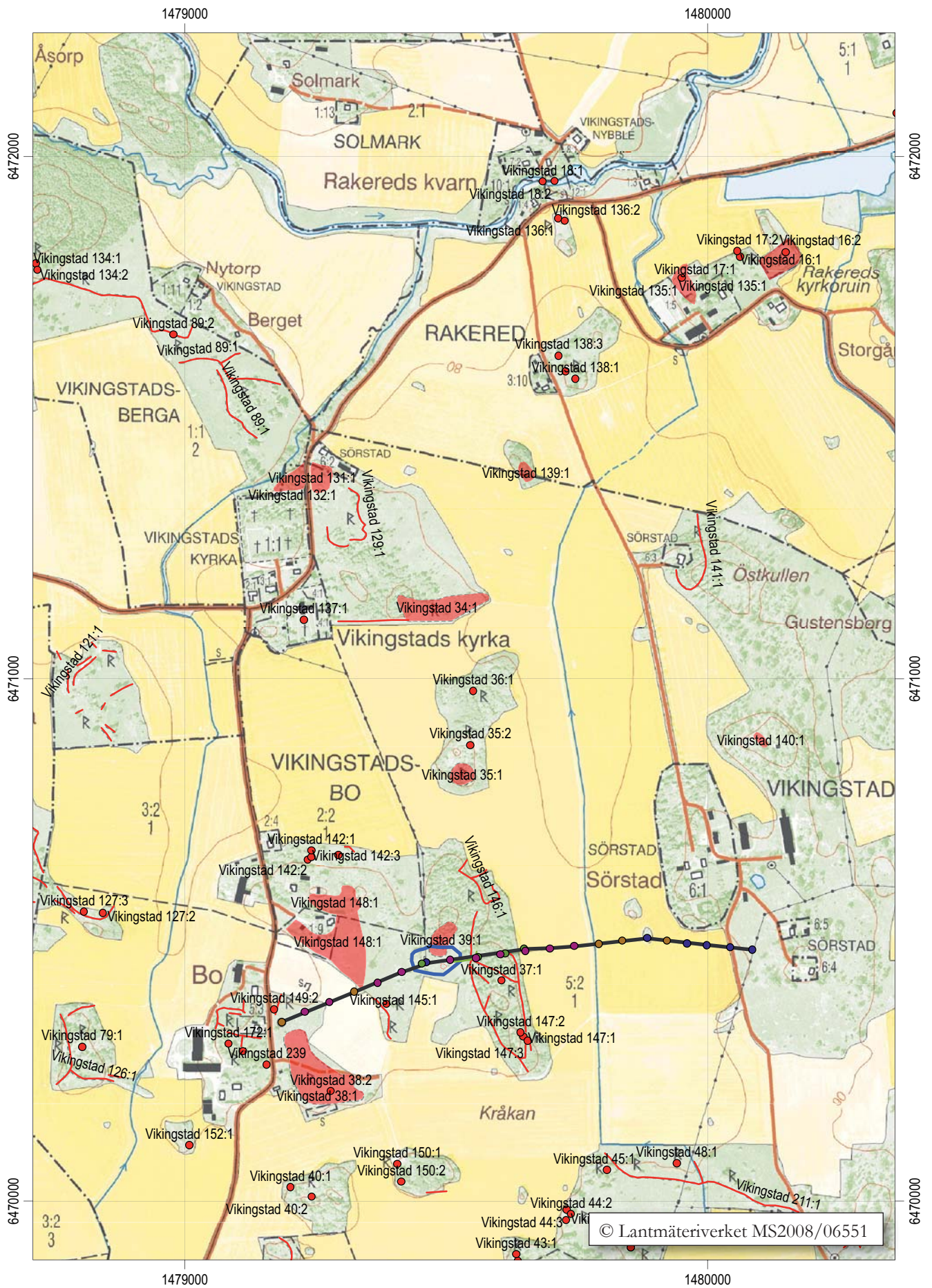
I samband med utbyte av elledningsstolpar längs Sörstadslinjen mellan Sörstad och Bo i Vikingstads socken i Linköpings kommun utförde Östergötlands museum en arkeologisk förundersökning i form av en antikvarisk kontroll och en besiktning längs den aktuella elledningslinjen.

Hagmarken öster om Vikingstads-Bo där linjen går är synnerligen fornminnestät och innehåller äldre bebyggelse lämningar från historisk tid liksom förhistoriska boplots- och gravområden samt ett flertal hägnadssystem i form av stensträngar. De förhistoriska lämningarna är huvudsakligen daterade till äldre och yngre järnålder.

Vid en gemensam besiktning med uppdragsgivaren kunde flera stolpplaceringar och arbetsvägar korrigeras så att fornlämning inte kom att beröras. Söder och väster om fornlämning 39, ett gravfält från yngre järnålder genomfördes en antikvarisk kontroll i direkt anslutning till registrerade gravar. Söder om gravfältet påträffades en förmodad stensättning, ÖLM 1 och en stensträng, ÖLM 2 i samband med besiktningen. Ingenting av arkeologiskt intresse framkom vid de antikvariska kontrollerna.

Olle Hörfors  
antikvarie





Figur 2. Utdrag ur digitala Fastighetskartan, blad. 8F 4f. Den aktuella luftledningen, svart, löper från Bo i väster till Sörstad i öster. Det område där antikvarisk kontroll utfördes är inringat med blått. Skala 1:10 000.

## Inledning

I samband med utbyte av elledningsstolpar längs Sörstadslinjen mellan Sörstad och Bo i Vikingstads socken i Linköpings kommun utförde Östergötlands museum en arkeologisk förundersökning i form av en antikvarisk kontroll och en besiktning längs den aktuella elledningslinjen. Uppdragsgivare var Utsikt Nät AB genom Bo Danielsson. Ansvarig för fältarbete och rapport var Olle Hörfors, Östergötlands museum.

## Områdesbeskrivning

Bo bys ägor är belägna direkt söder om Vikingstads kyrka. Själva bytomten ligger ca 1 km söder om kyrkan. Byn ligger i övergångsbygden mellan slätten i norr och det mer småbrutna landskapet i söder och bär drag av båda landskapstyperna. Denna del av norra Vikingstads socken är synnerligen fornminnesrik och de ur åkern uppstickande landskapspartierna innehåller ofta gravfält och hägnadssystem från bronsålder och äldre järnålder. I anslutning till de nuvarande bytomterna är gravfält från yngre järnålder vanligt förekommande.

Den västra delen av den aktuella elledningssträckan löper genom en del av den medeltida byn Bos nuvarande

bytomt vilken är beläget på ett sådant uppstickande landskapsparti. Inom bytomtens närområde finns tre gravfält, RAÄ 38 med 45 registrerade gravar, RAÄ 148 med 20 gravar vilka samtliga är registrerade som osäkra och RAÄ 39 med 8 registrerade stensättningar. Gravfälten uppvisar gravtyper som representerar både äldre och yngre järnålder. På själva bytomten är också RAÄ 142 som består av tre osäkra stensättningar och RAÄ 172 som består av ytterligare två stensättningar registrerade. Tre hägnadssystem, RAÄ 142, 149 och 153 finns också inom området.

På närmaste kulle väster om bytomten återfinns RAÄ 79, en stensättning och RAÄ 126, ett hägnadssystem, båda sannolikt från äldre järnålder. På närmaste höjd öster om bytomten är hägnadssystemen RAÄ 144 och 146 belägna. Det senare är mycket omfattande och innehåller partier där muren fortfarande står intakt. Bland stensträngarna finns RAÄ 37 och 145 som vardera består av en stensättning. Nyligen framkom vid grävningen av ett elschakt en brandgrav utan markering i markytan. Graven har kunnat dateras till folkvandringstid (Hörfors 2010).

Byn kan alltså konstateras ha en lång bebyggelsekontinuitet från åtminstone tidig järnålder. Den omnämns i



Figur 3. Geometrisk avmätning över Bo i Vikingstads socken upprättad 1692 av Anders Vetterman. Utsnitt. (handling D18:39 i LMS arkiv). Elledningen löper idag över den som B angivna åkermarken och betesmarken som står angiven som Bergs Backe.

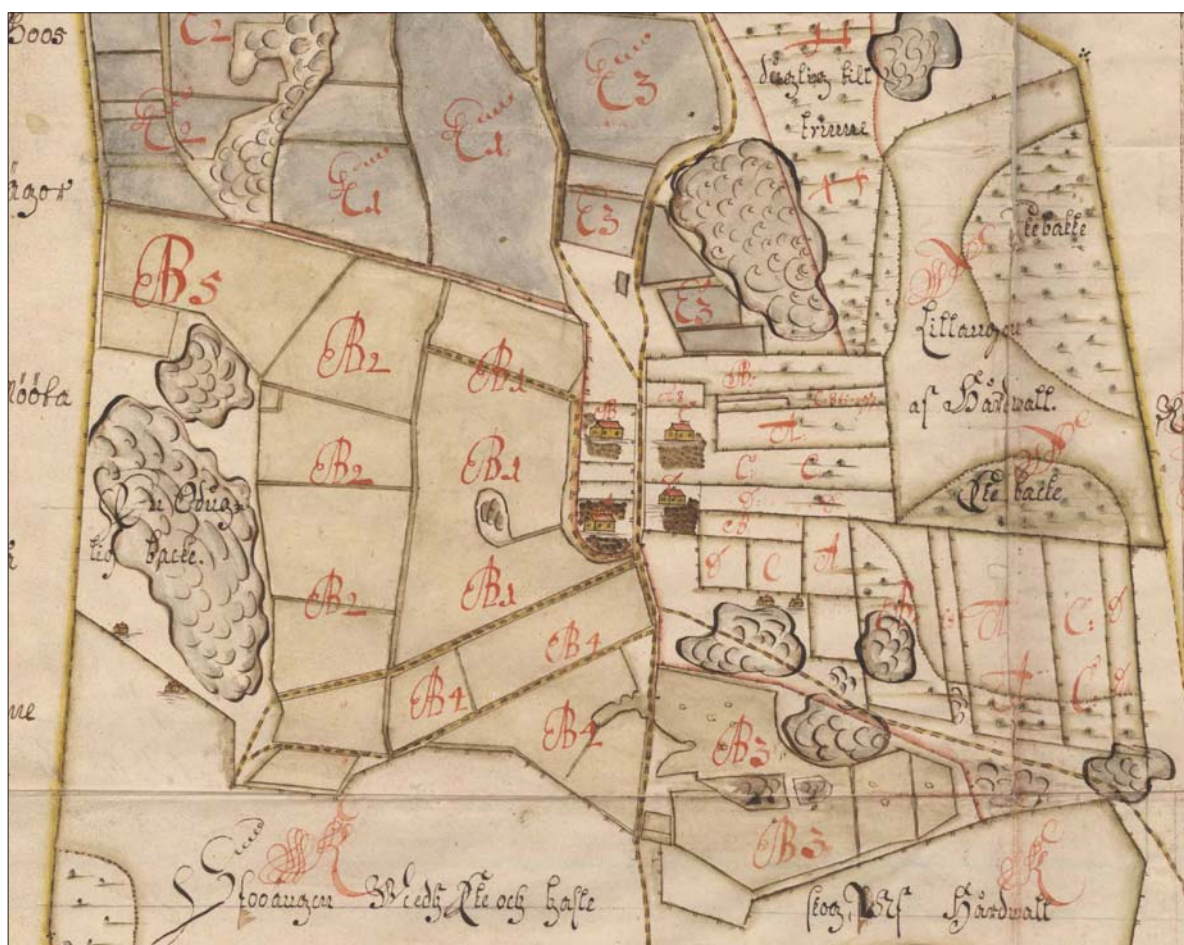
skrift för första gången som "...in bo..." i ett dokument daterat den 14/10 1342 (www.sofi.se). Dokumentet är kaniken i Linköping Johan Kantes testamente och en Clement i Bo är vittne (SDHK 4807). Förmodligen är det samma Clement som omnämns också den 1/11 1353 som "...clementer j boo..." (SDHK 6639 och www.sofi.se). Han är då en av de tolv fastarna vid en markaffär. Dagens bytomt är delad i en nordlig och en sydlig del av en före detta åkermark som idag utgörs av betesmark. Den äldsta kartan över bytomten är upprättad 1692 av Anders Wettermark (LMS D18:39 och LMM 05-vik-2). Byn bestod då av tre gårdar som ligger i östvästlig riktning över bytomtens norra del. Två av gårdarna ligger väster om vägen och en öster om densamma. Vägsträckningen liknar dagens men gör en skarpare kurva än idag i den norra delen av bytomten. Den södra delen av bytomten där huvuddelen av bebyggelsen ligger idag är obebyggd 1692 och är markerad som hage.

Samma gårdar och vägsträckning syns också på stor-skifteskartan från 1777 (LMS D127-4:1 och LMM 05-vik-27). Den östligaste av gårdarna ligger på båda kartorna på samma plats som gravfältet, RAÄ 148, vilket i viss

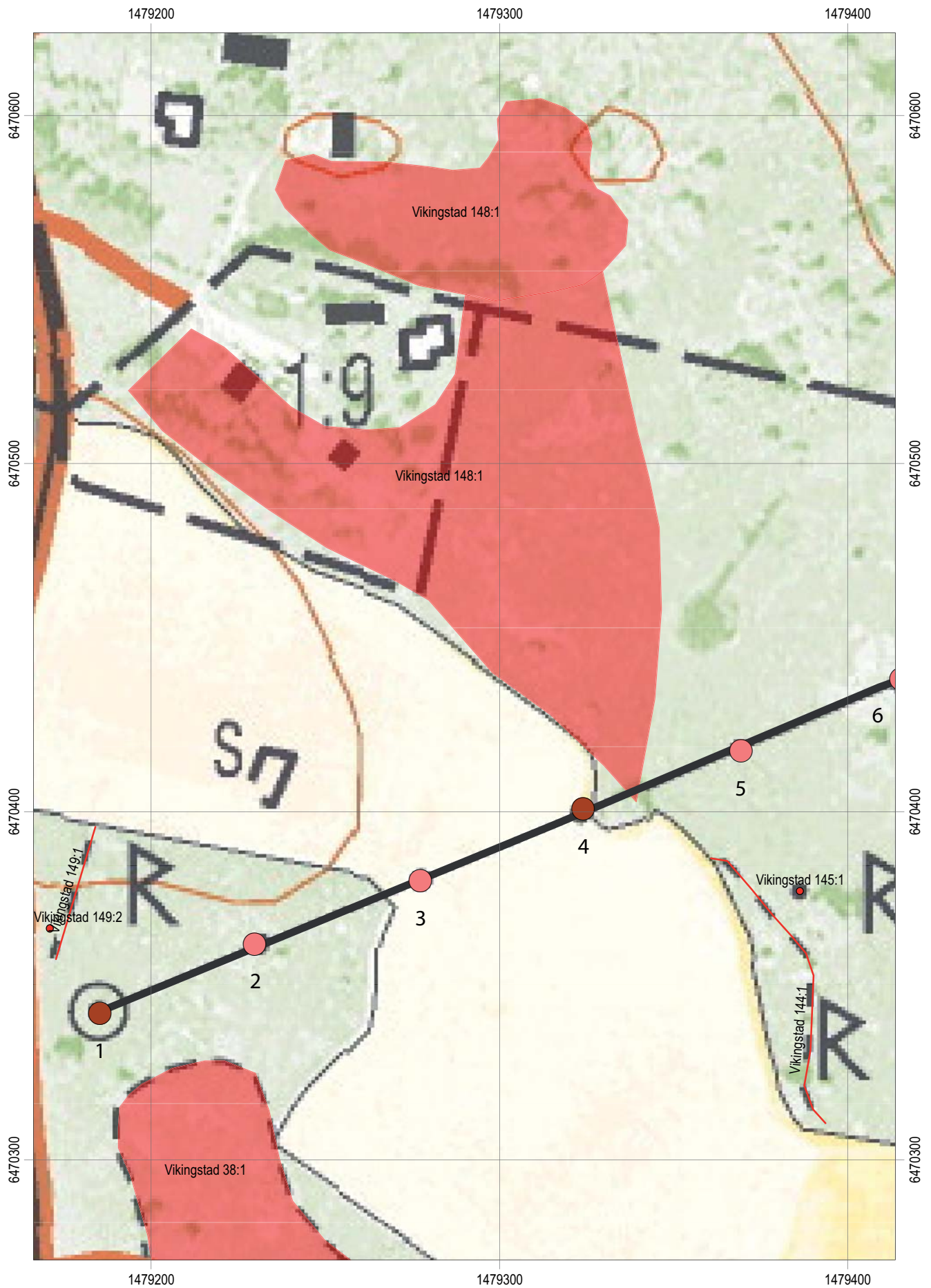
mån kan förklara svårigheterna att tolka anläggningarna här. På den karta som upprättades 1838 i samband med att laga skifte genomfördes i byn (LMM 05-vik-68) har antalet byggnader på den norra delen av bytomten ökat betydligt och i stort sett hela den tillgängliga ytan är bebyggd med boningshus och lador. Den södra delen ligger ännu som hagmark. Förändringen i vägdragningen är antydd på kartan där 1600-talskartans bågformiga sväng åt öster kommer att ersättas av dagens rakare nordsydliga sträckning.

Det är först på häradskartan från 1878 som bebyggelse börjar dyka upp på den södra delen av bytomten. Både den norra och den södra delen verkar ha varit bebyggda under äldre järnålder medan den södra delen, med tanke på placeringen av gravfältet RAÄ 38 sannolikt varit bytomt under yngre järnålder. Bebyggelsen har sedan flyttat till den norra delen som kan betraktas som den medeltida bytomten. Idag ligger en gård på den norra delen och två på den södra, samtliga i den västra delen av området. Fornlämningarna RAÄ 148 i norr och 38 i söder utgörs av spår efter denna äldre bebyggelse.

Till skillnad från grannbyn Bo saknar Sörstad, som lig-



Figur 4. Geometrisk avmätning över Sörstad upprättad 1691 av Jacob Johansson Vernsten (handling D17:18 i LMS arkiv). Beskuren. I väster syns beteckningen "En Oduglig Backe" vilket betecknar höjden där fornlämningarna RAÄ 39, 146 och 147 är belägna.



Figur 6. Aktuell ledningssträcka med stolpar markerade. Stensättningen ÖLM 1 streckad röd linje, stensträngen ÖLM 2 grön. Skala 1:500.





ger i den östra halvan av ledningssträckningen, fornlämningar i direkt anslutning till bytomten. Närmast och strax norr om bytomten ligger en grupp stensättningsliknande lämningar, RAÄ 140. Dessa uppges eventuellt härröra från en äldre bebyggelse. Några hundra meter öster om bytomten ligger RAÄ 19, en grupp stensättningar av äldre järnålderstyp.

Sörstad omnämns för första gången den 11/1 1353 då en ”magnus i sørstathum” är faste vid en jordaffär tillsammans med Clement i grannbyn Bo (se ovan). Byn karterades för första gången 1691 (LMS D17:18) och bestod då av fyra gårdar belägna på samma plats som den enda kvarvarande gården ligger på idag. Marken till Sörstad är numera avstyckad och brukas från Bo.

## Syfte

Syftet med den arkeologiska förundersökningen i form av en antikvarisk kontroll var att tillse att fast fornlämning inte skulle skadas vid det planerade arbetet.

Om okänd fast fornlämning skulle påträffas i samband med arbetet avsågs denna att dokumenteras med inmätning, ritning och fotografering. Resultaten avsågs sedan att sättas i relation till omgivande redan registrerade fornlämningar.

## Metod

Arbetet bedrevs dels som fältbesiktningar bland annat tillsammans med uppdragsivaren, varvid arbetsvägar mm kunde planeras. Dels genomfördes en antikvarisk kontroll i samband med stolpbytena inom ett område där de registrerade fornlämningarna och nyupptäckta möjliga fornlämningarna låg tätt inpå elstolparnas placering.

## Resultat

I det följande anges de enskilda stolparnas identitet i löpande ordning med start i väster (se fig 6). Observera att detta avviker från uppdragsgivarens numrering.

Redan vid den första byrågenomgången kunde det konstateras att hela den östra halvan av ledningssträckningsarbetet (stolpe 16 och framåt) skulle kunna genomföras utan att arkeologiska åtgärder var nödvändiga. Den västra delen däremot löper däremot mycket nära ett flertal registrerade fornlämningar.

Vid den första fältbesiktningen kunde det konstateras att stolpe 1, som också omfattade en elstation står mycket nära fornlämningarna RAÄ 38 och 49. Här skulle en del körning med grävmaskin och transportfordon också vara aktuell, då station och stolpe skulle bytas ut



Figur 5. ÖLM 1, Möjlig stensättning sydöst om stolpe 7 och 8. Foto Olle Hörfors, ÖM.

och en tillfällig elstation sätts upp under arbetet. Vid besiktning tillsammans med uppdragsgivaren kunde dock arbetsvägar med mera justeras så att fornlämning inte skulle påverkas.

Stolparna 2 och 3 var placerade utanför fornlämning och kunde tas bort utan antikvariska åtgärder.

Stolpe 4, som avsågs att bytas ut och som på kartan såg ut att tangera fornlämning 148, visade sig vid besiktningen vara placerad på en mindre bergknalle. Den kunde byta ut utan några antikvariska åtgärder.

Stolpe 5 och 6, som var avsedda att tas bort stod båda utanför fornlämningsområdet. Här markerades lägena för fornlämning RAÅ 144 och 145, så att dessa skulle undvikas vid körning.

Stolpe 7 och 8 är belägna där en norrifrån kommande luftledning ansluter till den nu aktuella. Stolpe 8 var en äldre stolpe som skulle behållas och stolpe 7 var en ny, avsedd att sättas upp intill denna. Dessa två stolpar liksom den följande stolpe 9, som avsågs att tas bort var belägna tätt inpå gravfältet RAÅ 39. Vid besiktningen konstaterades att gravfältet och dess omgivning bestod av blockrik mark och att det fanns stora möjligheter för att flera hittills inte uppmärksamade stensättningar skulle kunna finnas i området. En möjlig sådan (ÖLM 1) karterades in söder om ledningssträckningen. Dessutom observerades en rak rad likstora stenar i vad som såg ut som en stensträng (ÖLM 2) som löpte mellan stolparna 9 och 10 och vidare österut i stensträngssystemet RAÅ 148.

Till följd av det komplicerade fornlämningsbilden i detta avsnitt beslöts att arbetena här skulle genomföras under antikvarisk kontroll.

Stolpe 10, som avsågs att tas bort, var placerad i stensträngen RAÅ 148 och hade då den sattes upp delvis skadat denna. Vid besiktningen konstaterades att stolpen kunde avlägsnas utan att ytterligare skador tillfogades fornlämningen. Den nya stolpe som avsågs ersätta stolpe 10, stolpe 11 placeras något längre österut och kunde sättas upp utan att fornlämning påverkades.

Stolpe 12 stod utanför fornlämning och kunde tas bort utan antikvarisk åtgärd. Ersättningsstopen för denna, stolpe 14 sattes upp på berg utanför fornlämning.

Stolpe 15 som avsågs att ersättas stod på kartan nära fornlämning RAÅ 148. Den kunde dock tas bort utan antikvarisk åtgärd och ersättas med stolpe 14 någon meter längre norrut.

Vid den antikvariska kontrollen vid stolpe 7-9 grävdes ett 3 m långt och 1,2 m brett schakt för nedsättning av en ny stolpe (stolpe 7) samt ett lika stort schakt 4 m norr om stolpen där ett stag avsågs att placeras. Båda schakten berörde endast blockrik moränjord och ingenting av arkeologiskt intresse framkom.

## Åtgärdsförslag

Ingenting av arkeologiskt intresse framkom vid den antikvariska kontrollen. Inga fortsatta arkeologiska åtgärder föreslås därför heller.

## Referenser

Hörfors O. 2010. *En brandgrav från yngre järnålder vid Bo Mellangård*. Arkeologisk förundersökning i form av antikvarisk kontroll. Bo Mellangård 5:2 och 5:3. RAÅ 239 intill RAÅ 38, 153 och 172. Vikingstads socken. Linköpings kommun. Östergötland. Rapport ÖLM 2010:86

Kartor ur Lantmäteristyrelsens (LMS) och Lantmäterimyndighetens (LMM) arkiv

LMS D17:18 Geometrisk avmätning över Sörstad i Vikingstads socken upprättad 1691 av Jacob Johansson Vernsten.

LMS D18:39 Geometrisk avmätning över Bo i Vikingstads socken upprättad 1692 av Anders Vetterman.

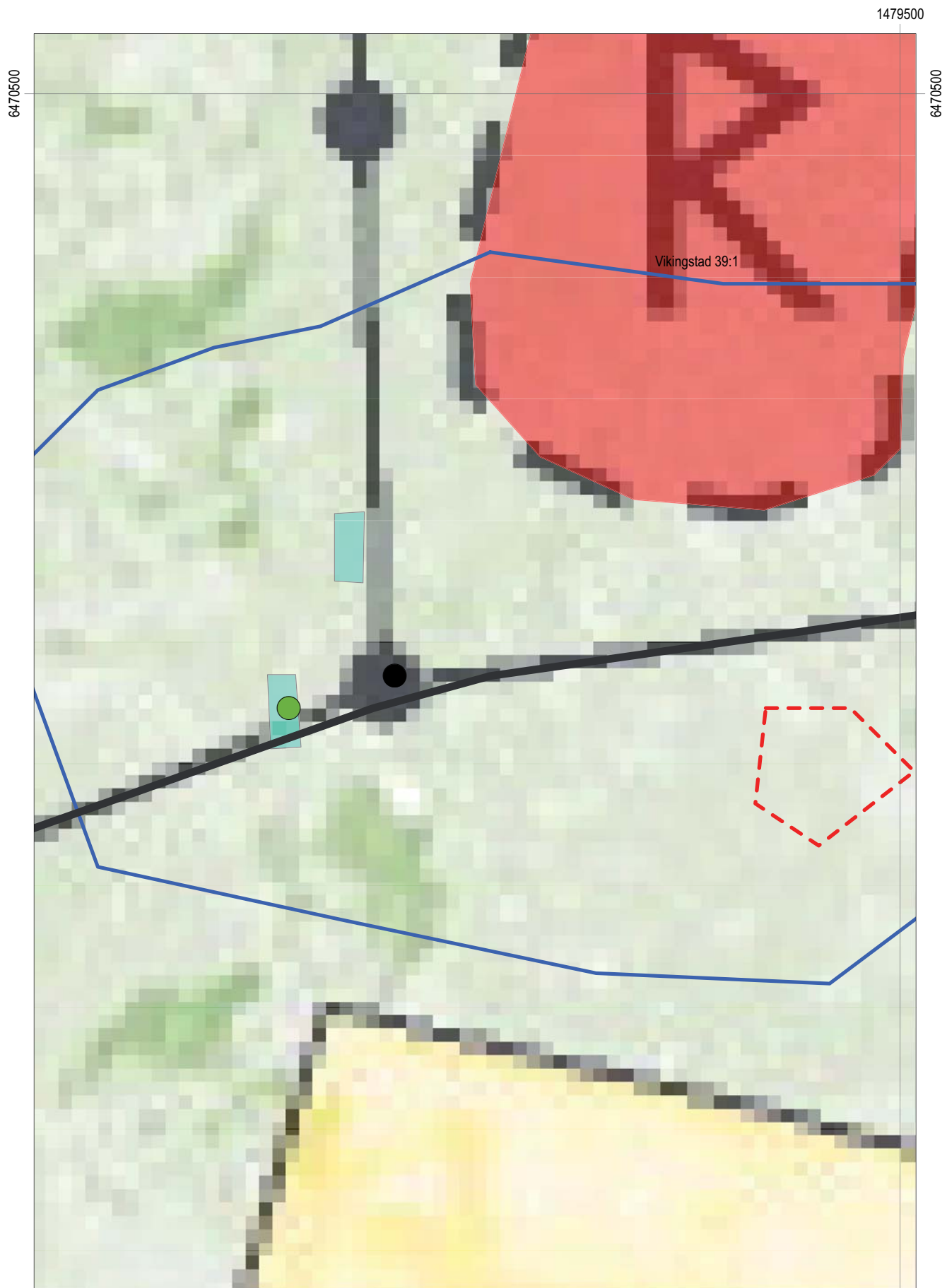
LMS D127-4:1 Storskifte över Bo i Vikingstads socken upprättad 1777 av Bengt Fineld.

LMM 05-vik.68 Laga skifte över Bo i Vikingstads sn upprättad 1838 av Martin Marin.

## Arkiv

Svenskt Diplomatarium. SDHK 4807 och 6639.

www.fmis.raa.se och www.sofi.se båda använda 2011-11-11



Figur 8. Placering av schakt, ljusblå.

1479500

## Tekniska uppgifter

Landskap	Östergötland
Kommun	Linköping
Socken	Vikingstad
RAÄ nr	RAÄ 38, 39, 144, 145, 146, 147, 148, 149
Fastighetsbeteckning	Vikingstad-Bo 5:2 m fl
Ekonomiskt kartblad	085 45 (8F4f Vikingstad)
Koordinater	Mittkoordinat X-6470416 Y-1479366
Koordinatsystem	RT 90 2,5 gon V
Typ av ärende	Arkeologisk undersökning i form av antikvarisk kontroll

Lst dnr:	431-2209-11
Förfrågningsunderlag	2011-04-18
Länsstyrelsens handläggare	Magnus Johansson
Beslutsdatum	2011-06-14
ÖLM Dnr	199/11
Projektnummer	531248
Uppdragsgivare	Utsikt Nät AB

Kostnadsansvarig	Utsikt nät AB
Projektledare	Olle Hörfors
Fältansvarig	Olle Hörfors

Fynd	-
Foto filmnr	Endast digitala bilder
Analyser	-

Grafik	Olle Hörfors
Renritning	-
Grafisk form	Johan Levin

Dokumentationsmaterialet förvaras på Östergötlands museum.

Ur allmänt kartmaterial  
ISSN 1403-9273

© Lantmäteriverket MS2008/06551  
Rapport 2011:100 © Östergötlands museum







I samband med utbyte av elledningsstolpar längs Sörstadslinjen mellan Sörstad och Bo i Vikingstads socken i Linköpings kommun utförde Östergötlands museum en arkeologisk förundersökning i form av en antikvarisk kontroll och en besiktning längs den aktuella elledningslinjen.

Hagmarken öster om Vikingstads-Bo där linjen går är synnerligen fornminnestät och innehåller äldre bebyggelse lämningar från historisk tid liksom förhistoriska boplats- och gravområden samt ett flertal hägnadssystem i form av stensträngar. De förhistoriska lämningarna är huvudsakligen daterade till äldre och yngre järnålder.

Vid en gemensam besiktning med uppdragsgivaren kunde flera stolpplaceringar och arbetsvägar korrigeras så att fornlämning inte kom att beröras. Söder och väster om fornlämning 39, ett gravfält från yngre järnålder genomfördes en antikvarisk kontroll i direkt anslutning till registrerade gravar. Söder om gravfältet påträffades en förmodad stensättning, ÖLM 1 och en stensträng, ÖLM 2 i samband med besiktningen. Ingenting av arkeologiskt intresse framkom vid de antikvariska kontrollerna.