

Rapport 2011:26

Arkeologisk förundersökning

Arkeologi vid Dahlströmska gården

RAÄ 21

Kv Maria 3 och 8

Vadstena stad och kommun

Östergötlands län

Emma Karlsson



Ö S T E R G Ö T L A N D S M U S E U M
A V D E L N I N G E N F Ö R A R K E O L O G I

Arkeologi vid Dahlströmska gården

Innehåll

Sammanfattning	2
Inledning	4
Områdesbeskrivning	4
Syfte och metod	5
Resultat	7
Referenser	10
Tekniska uppgifter	11
Bilaga 1. Fyndlista	12
Bilaga 2. Ritningar	13

Omslagsbild: Dahlströmska gården, sedd från öster. Foto Östergötlands museum.

Ö S T E R G Ö T L A N D S M U S E U M
A V D E L N I N G E N F Ö R A R K E O L O G I

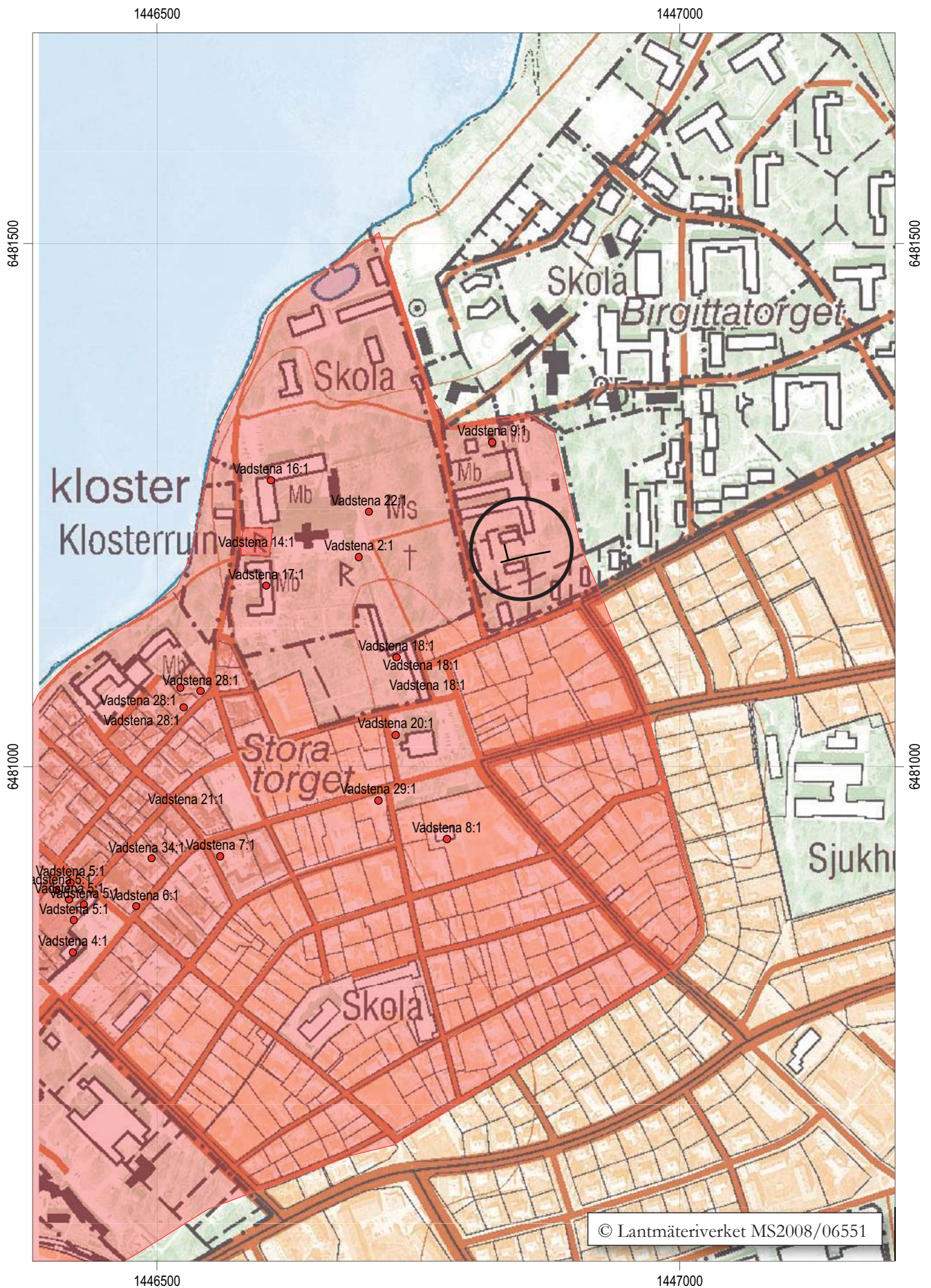
Box 232 • 581 02 Linköping • Tel 013 - 23 03 00 • Fax 013 - 12 90 70
info@ostergotlandsmuseum.se • www.ostergotlandsmuseum.se

Sammanfattning

Östergötlands länsmuseum genomförde år 2009 en arkeologisk förundersökning inom fastigheterna kv Maria 3 och 8, Vadstena stad och kommun, Östergötland. Arbetet utfördes med anledning av schaktningsarbeten för vatten- och avloppsledningar. Vid undersökningen påträffades flera kulturlager samt en stensatt gårdsplan. Lämningarna kan utifrån fynd dateras till 1600-1700-talen.

Emma Karlsson
antikvarie





Figur 2. Utdrag ur digitala Fastighetskartan, blad 8E 6j, med undersökningsområdet markerat. Skala 1:5 000.

Inledning

Det aktuella arbetet föranleddes av schaktningsarbeten för vatten- och avloppsledningar inom fastigheterna kv Maria 3 och 8, Vadstena stad, Östergötland. Schakten omfattade totalt ca 70 m. Bredden på schakten var ca 0,6-1,0 m och djupet var ca 1,3 m. För undersökningen inom kv Maria 3 var Motala kommun uppdragsgivare. Uppdragsgivare inom kv Maria 8 var Dahlströmska gården AB. Fältarbetet utfördes i januari-februari 2009 efter beslut från Länsstyrelsen Östergötland. Ansvarig för fältarbetet och rapportarbetet var undertecknad.

Områdesbeskrivning

Det medeltida Vadstena

Det äldsta skriftliga belägget för orten Vadstena är från år 1268. Här fanns då ett betydande kungligt gårdskomplex med en palatsbyggnad. Gården donerades sedermera av kung Magnus och drottning Blanka år 1346 för uppförandet av Heliga Birgittas kloster (Fritz 2000a:59ff). Palatset och området kring det var på 1950- och 60-talet föremål för arkeologiska undersökningar. Möjligen kan gården härröra från slutet av vikingatiden då det bland utgrävningens fynd bl a fanns ett engelskt mynt daterat till 978-1016 e Kr. Dessutom dokumenterades flera kraftiga stolphål vilka tolkats höra till en huskonstruktion. Kanske kan detta trähus härröra från en sådan äldre bebyggelsefas (Stibéus 2000:45ff).

Ett hundratal meter söder om kungsgården har sockenkyrkan S:t Per legat. Kyrkans långhus revs kring år 1830 men dess torn fick stå kvar. Idag ingår tornet i en byggnad kallad Rödtorner (Hasselmo 1982:13). Den rivna kyrkan, som var i gotisk stil, uppfördes runt 1300-talets slut och 1400-talets början. Kyrkan hade dock haft en föregångare som sannolikt uppförts under 1100-talets andra hälft. Rester efter denna romanska stenkyrka har påträffats vid ett flertal arkeologiska undersökningar strax väster om nuvarande Rödtorner (Tagesson 1988a, Lundberg i manus, Östergötlands museums topografiska arkiv). År 2006 hittades en runristad gravhäll i området kring kyrkan. Fyndet, som kan dateras till 1000-talets mitt, tyder på att den romanska stenkyrkan haft en föregångare i form av en träkyrka (Lundberg i manus a, Ljung 2009:173).

Vadstena fick stadsprivilegier år 1400 och är därmed den yngsta av Östergötlands sex medeltida städer. Vid denna tidpunkt var emellertid orten i praktiken redan en stad då en stadliknande bebyggelse vuxit fram kring det nybildade klostret vilket började byggas i slutet av 1360-talet och som invigdes år 1384 (Fritz 2000b:72-84).

Stadens centrala placering i ett bördigt jordbruksområde gjorde den till en viktig knutpunkt för handeln under senmedeltiden. Den starka kopplingen till klostret innebar att staden även var ett mäktigt andligt centrum.

Efter reformationen 1527 minskade klostrets betydelse och det skedde en tillbakagång för staden. År 1544 beslutade riksdagen i Västerås att en av de nya riksborgarna skulle uppföras i Vadstena. På 1570- och 80-talen fick staden ett kortvarigt uppsving då Johan III lät göra stora ombyggnationer av slottet (Fritz 2000c:202).

Bebyggelse öster om klostret

Inom det aktuella området, öster om klostret, har det under medeltiden funnits ett antal bebyggelseenheter men var de legat exakt är idag okänt. Mest omtalat är gården Susenborg, vilken senast tolkats som klostrets skeppsgård (Lundberg 2006). Under senmedeltiden har en stadsdel, benämnd Laglösaköping, varit belägen öster om klostret men dess exakta lokalisering och utbredning är dessvärre okänd. I äldre forskning har Laglösaköping, i möjlig egenskap av att vara en s k köping (en handelsplats), framställts som en eventuell föregångare till Vadstena (Kjellberg 1917:203).

På 1705 års karta över Vadstena består området för den aktuella undersökningen av tre tomter (98-100) vilka beskrivs på följande sätt:

98: *"Timberkarlen Oluf Spjikez Erf:f af en litten förfallen gård med Kåbl-Tompts wijd Hosspitals gatan är"*

99: *"Sabl: Sten Larsons Stenhuggares Enkia och Erf:r, af en något bebygd Kåblgårdz Tompt, wijd Hosspitals gatan"*

100: *"Sabl: Pebr Jonson Gyllenbubrs Erf:r af en gråsbage, som hufdar uthför desse Tompter, och sträcker sig intill Closterledz gatan, af god bördig hårdvall, är"*

Kartan är för övrigt den äldsta detaljerade karta som finns över staden (LMS D121-1:4; Eekboom 1979). Den äldsta bevarade kartan över Vadstena är från år 1642 men på denna avbildas staden mer översiktligt (LMS D121-1:d8:15).

Inom den aktuella fastigheten finns idag två byggnader vilka tidigare ingått i Vadstena hospitals anläggningar. Hospitalets byggnader låg ursprungligen norr om det aktuella området men i början av 1830-talet utvidgades sjukhusområdet och Dahlströmska gård köptes in. Syftet med utvidgningen var att ge mentalsjuka patienter från högreståndsmiljöer en tillvaro som var avgränsad från det allmänna hospitalet. Dahlströmska gården sägs ha fått sitt namn efter dåvarande ägarfamiljen (1788-1829) och den aktuella fastigheten kv Maria 8 motsvarar en del av denna gård (Morgansdotter 2009).

De befintliga byggnaderna på gården kom att byggas om och år 1836 stod de färdiga för patienter. De två byggnaderna inom dagens kv Maria 8 utgörs av två parallella byggnader, vilka kan uppfattas som flyglar till byggnaden inom kv Maria 4. Den norra byggnaden är uppförd under 1790-talet och var ursprungligen en mangårdsbyggnad.



Figur 3. De aktuella schakten markerade på 1705 års karta. Skala 1:5000.



Figur 4. De aktuella schakten markerade på 1642 års karta. Skala 1:5000.

Byggnaden kom att anpassas invändigt till kuranstalt för "wansinnige personer af de mera bildade folkklasserna". Den södra byggnaden var ursprungligen ett tre våningar högt magasin. Vid ombyggnationen på 1830-talet flyttades byggnaden cirka tre meter. Den sänktes även en våning och förlängdes. Stor vikt lades vid byggnadernas enhetliga utformning så att området som helhet fick en sammanhållen karaktär (Morgansdotter 2009).

Tidigare arkeologiska undersökningar

I närområdet har flera arkeologiska undersökningar utförts. Strax väster om den aktuella fastigheten har en arkeologisk förundersökning gjorts i samband med schaktning för VA-ledningar i Lastköpingsgatan och kv Maria 4 (f d Birgitta 6). Vid undersökningen framkom kulturlager av medeltida och efterreformatorisk karaktär. Lagren var sammanlagt 0,2-0,6 m mäktiga. Rester efter en stenläggning och ett trägol kunde även ses i schaktväggen (Feldt 1994). År 2001 genomfördes en omfattande arkeologisk undersökning inom kv Prelaten 19, cirka 60 m söder om den aktuella fastigheten. Här påträffades bland annat bebyggelselämningar vilka daterats till 1500-talet (Hedvall 2006).

År 2006 påträffades en vattenkulvert invid Klosterledsgatan, det vill säga norr om det nu aktuella området. Kulverten var uppförd i kalksten (Lundberg i manus b). Likaså har en liknande kulvert hittats nordväst om det aktuella området. Den kunde inte med säkerhet dateras men antogs vid undersökningstillfället 1988 vara från 1700- eller 1800-talen (Tagesson 1988b). Sedan dess har dock likartade kulvertar påträffats, exempelvis i Vreta kloster (Vreta kloster sn), vilka daterats till medeltiden.

Syfte och metod

Syftet med den arkeologiska förundersökningen var främst att styra markingreppet så att fast fornlämning skadades i så liten omfattning som möjligt av det planerade arbetsföretaget. Fast fornlämning som berördes av schaktningen undersöktes avseende karaktär, omfattning och datering. En mer övergripande målsättning var inhämtande av arkeologiska data för den antikvariska hanteringen och långsiktiga kunskapsuppbyggnaden avseende Vadstena och dess omland. I samband med undersökningen skulle nedanstående frågeställningar särskilt beaktas:

- Finns det spår efter medeltida bebyggelse? Vilken karaktär har de, kan flera faser urskiljas och vad har de för dateringar?
- Finns lämningar efter vattenkulvertar i området? Vilken datering har de?

Arbetet genomfördes som schaktningsövervakning. Samtliga lämningar av arkeologiskt intresse undersöktes och dokumenterades genom handritning och fotografering. Relevanta prover för ¹⁴C-datering skulle samlas in. Schakten dokumenterades på en översiktlig plan.

Vid undersökningen tillvaratogs fynd såsom föremål, djurben och byggnadsmaterial. Efter rengöring och genomgång har ett urval fynd valts ut för vidare magasinering. Dessa fynd har registrerats i föremålsdatabasen SOFIE och förvaras på Östergötlands museum i klimatanpassade magasin i avvaktan på slutgiltig fyndfördelning.



Figur 5. De tre byggnaderna på bilden har gemensamt kallats för Dablströmska gården och var fram till 1990-talet en och samma fastighet, kv Birgitta 6. Efter avstyckning hör byggnaden rakt fram i bild till kv Maria 4 och de två flygelbyggnaderna till kv Maria 8. Vattenledningarna anslöts inom grannfastigheten kv Maria 3. Foto Emma Karlsson, ÖM.

Figur 6, nedan t v. Schaktet var beläget drygt tre meter från den södra byggnaden. Foto Emma Karlsson, ÖM.

Figur 7, nedan t h. I schaktet mellan de två husen framkom bland annat en stensatt gårdsplan. På fotot syns tydligt den ljusa sättsanden i schaktväggen. Foto Emma Karlsson, ÖM.



Resultat

Vid förundersökningen påträffades inte några lämningar inom kv Maria 3. Däremot framkom en stenpackning, raseringslager och kulturlager inom fastigheten kv Maria 8. Lämningarna anträffades invid den södra byggnadens samt i den gräsbevuxna ytan mellan de två byggnaderna. Området intill den södra byggnaden var delvis störd av schakt för dränering.

Lager och konstruktioner

Under det översta, 0,4 m tjocka, matjordslagret (L1) framkom en stenpackning vilken var lagd i ett tjockt lager med sättsand (L2). Stenpackningens södra och norra delar bestod av olika stenmaterial. Vid den södra byggnaden och 10 m åt norr bestod packningen av 0,15-0,25 m stora stenar medan den resterande sträckan innehöll stenar som var 0,3 och 0,4 m stora. Enstaka stenar var även upp mot 0,5 m stora.

Stenpackningen återfanns i hela schaktet mellan de två byggnaderna. Däremot kunde flest kulturlager endast urskiljas i anslutning till den södra byggnaden och ca sju meter norrut. Under stenpackningen och sättsanden fanns här ett jordlager med brun sand (L3). Inom sträckan 3,5-6,5 m innehöll lagret även rikligt med tegelfragment och enstaka bitar av kalkstensflis (L3). Tegelmaterialet bestod både av tegelstenar och av takpannor. Tegel-

stenarna hade spår efter kalkbruk och lagret har därför tolkats vara rester efter en rasering. Ännu ett raseringslager med rikligt med tegel fanns ca 13-15 m norr om den södra byggnaden.

I den södra delen av schakten påträffades ytterligare tre kulturlager (L4-6). Det översta av dessa var 0,2 m tjockt och bestod av brun, kompakt, fet, humusblandad silt med inslag av enstaka tegelfragment och kalkbruksbitar (L4). De översta 0,05 m var något mörkare och mer kompakt. Därefter vidtog ett 0,1 m tjockt lager som bestod av gråbrun, svagt grusig, lera med inslag av kalkbruk (L5). Inslaget av kalkbruk, som var kraftigast inom sträckan 3,5-6,5 m från den södra byggnaden, tolkas som spår efter en byggnation. Under detta fanns ett jordlager som såg ut som det överliggande lagret med den skillnaden att den saknade kalkbruk (L6). Lagret var ca 0,1 m tjockt. I botten av schaktet, på ca 1,3 m djup, fanns en grå lera vilken sannolikt är bottenlera. I leran fanns dock spår efter mänsklig påverkan i form av enstaka kolstänk, tegelfragment och enstaka obrända djurben.

Fynd och datering

Under en sten i den norra delen av stenpackningen, den del som innehöll större sten, påträffades delar av ett stort fajansfat med vit glasyr och blå dekor. I botten finns signaturen *Stockholm*, Rörstrands äldsta kända signatur,



Figur 8. Under den stenlagda gårdsplanen hittades skärvor efter ett stort fajansfat. Fatet är tillverkat vid Rörstrand någon gång under åren 1727-30. Foto Lasse Norr, ÖM.

vilken härrör från år 1727. Redan omkring 1730 har signaturen ett annat utseende vilket daterar det aktuella fyndet till perioden 1727- ca 1730. Invid faten påträffades även ett fragment av ett skaft till en kritpipa. Kritpipor är vanligt förekommande under från 1600- och 1700-talen.

I raseringslagret påträffades inte några fynd men däremot hittades keramik av typen yngre rödgods i toppen av lagret. Vidare fanns fynd i botten av lagret, vid övergången till det underliggande lagret (L4), i form av yngre rödgods, stengods av Westerwald-typ, fönsterglas, glaskärl och djurben. Stengods av Westerwald-typ har funnits alltsedan 1600-talet. Fönsterglaset bär spår av bemålning. Bland fynden finns även en bit huggen kalksten. Fyndet är lite intresseväckande med tanke på att tomten i början av 1700-talet ägdes av Sten Larsons Stenhuggares änka. Kanske är den bearbetade stenen spår efter Sten Larssons arbete.

De tillvaratagna djurbenen härrör från nöt, svin och får/get. Benen innehåller både köttfattiga (kranie) och kötrika (rörben) delar, vilket tyder på att det är såväl slakt- som köksavfall. I benmaterialet fanns även ben efter ett hunddjur (Naumanen muntligen). Utifrån fyndsammanhanget är det troligtvis efter en hund.

Ett ben av häst var bearbetad till ett föremål vars funktion traditionellt brukar tolkas som en skridsko, en så kallad islägg. Vanligt är att isläggar även har hål i ändarna för de remmar som använts för att snöra fast foten. Likaså kan benen i isläggar vara kluvna vilket sannolikt syftat till att ge foten en större yta att vila mot. En alternativ tolkning som framförts är att föremålet använts för glättning av linnetyg, det vill säga strykning/utjämn-

ning av tyget. Isläggar förekommer i såväl i grav- som boplatsmaterial från yngre järnålder. Likaså har många hittats vid medeltidsundersökningar och det finns även etnologiska belägg från slutet av 1800-talet (Cinthio 1998 och där anf ref). Den påträffade isläggen är 31,5 cm lång och har inte några hål för remmar.

Fyndsammansättningen såg liknande ut i de underliggande lagren (L5-6) men var betydligt färre. Ingenting i fyndmaterialet kan dateras till medeltiden utan de flesta fynd pekar istället på en datering till 16-1700-talen.

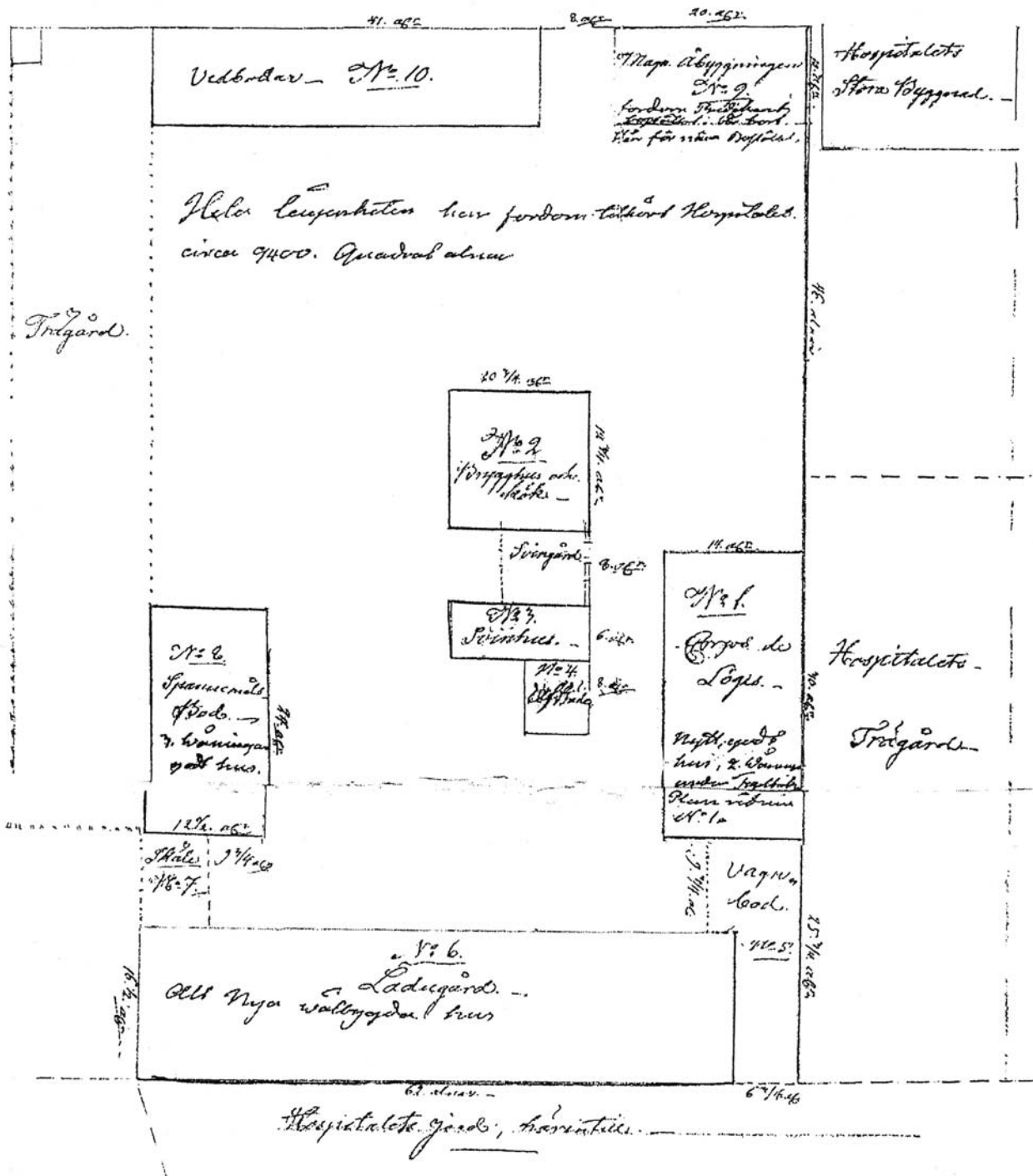
Slutsatser

Den stora stenpackningen är med största sannolikhet en stensatt gårdsplan. Möjligen kan även det sandiga lagret L3 vara rester efter sättsand till en äldre gårdsplan. Stenmaterialet i den norra respektive södra delen packningen var mycket olika. Kanske ska detta kopplas samman med den bebyggelse som funnits mellan de två husen. På en planritning, från år 1832, över Dahlströmska gården syns att det söder om mangårdsbyggnaden har legat ett bryggerhus/kök, ett avträde, en svingård och ett svinhus. Det sistnämnda tycks ligga inom den aktuella schaktsträckan.

Sammanfattningsvis kan det konstateras att den kulvert som tidigare påträffats i närområdet inte anträffades vid den aktuella undersökningen. Likaså påträffades inte några bebyggelse lämningar som med säkerhet kunde dateras till medeltid. Däremot kom lämningar, flera kulturlager samt en stensatt gårdsplan, som utifrån fyndsammansättningen kan dateras till 1600-1700-talen.



Figur 9. Vid undersökningen hittades en skridsko av ben, en så kallad islägg. Foto Lasse Norr, ÖM.



Figur 10. Planritningen över Dablströmska gården, troligtvis upprättad 1832 då hospitalet förvärvade gården och ombyggnadsritningar gjordes. Ur Morgansdotter 2009.

Referenser

- Eekbom, J. 1979. Beskrivning till 1705-års karta över Vadstena. *Källor till Vadstenas historia Nr 1 1979*. Föreningen Gamla Vadstena. Småskriftserie.
- Cinthio, H. 1998. Isläggår. I: *Eketorp III. Den medeltida befästningen på Öland. Artefakterna*. Red Kaj Borg. Kungl vitterhets historie och antikvitets akademien.
- Feldt, A-C. 1994. *Lastköpingsgatan/ kv Birgitta 6*. Arkeologisk förundersökning. Östergötlands länsmuseum.
- Fritz, B. 2000a. Det medeltida Vadstena. I: *600 år i Vadstena. Vadstena stads historia från äldsta tider till år 2000*. Red. Göran Söderström.
- Fritz, B. 2000b. Klostret byggs och staden växer fram. I: *600 år i Vadstena. Vadstena stads historia från äldsta tider till år 2000*. Red. Göran Söderström.
- Fritz, B. 2000c. Klostret under och efter reformationen. I: *600 år i Vadstena. Vadstena stads historia från äldsta tider till år 2000*. Red. Göran Söderström
- Hasselmo, M. 1982. *Vadstena*. Riksantikvarieämbetet och Statens historiska museer. Rapport. Medeltidsstaden 36. Stockholm.
- Hedvall, R. 2006. *Stadsgårdar från 1500-tal. Kv Prelaten i Vadstena*. Riksantikvarieämbetet. Avdelningen för arkeologiska undersökningar. UV Öst Rapport 2006:30.
- Kjellberg, C-M. 1917. *Vadstena i forntid och nutid*. Linköping.
- Lundberg, A. 2006. Klosterängen 2, 4 och 5. Birgittområdet. Östergötlands länsmuseum. Kulturmiljöavdelningen. Rapport 2006:49.
- Lundberg, A. I manus a. Antikvariska kontroller vid Rödtornet. Östergötlands museum.
- Lundberg A. I manus b. Antikvarisk kontroll längs Klosterledsgatan 2006. Östergötlands museum.
- Morgansdotter, C. *Kulturbeskrivning* (2009). Gamla hospitalsområdet, S:t Pers socken, Vadstena kommun, Östergötlands län. Östergötlands länsmuseum. Östergötlands museums arkiv.
- Naumanen, A. Osteolog. Östergötlands museum. Muntligen 2009.
- Stibeus, S. 2000. Vadstena före staden. I: *600 år i Vadstena. Vadstena stads historia från äldsta tider till år 2000*. Red. Göran Söderström.
- Tagesson G. 1988a. Antikvarisk kontroll och dokumentation. *S:t Perskyrkan. Vadstena*. Östergötlands länsmuseum.
- Tagesson G. 1988b. *Kv Birgitta. Vadstena, Östergötland*. Antikvarisk kontroll. ÖLM rapport. Linköping. Östergötlands museums arkiv. Kartsnitt över 1960 och 1961 års undersökningar vid Rödtornet, upprättad av Sune Zakrisson år 2000.

Kartor

Lantmäteristyrelsens arkiv

Akt nr D121-1:d8:15. Upprättad år 1642. Vadstena stad. Östergötlands län.

Akt nr D121-1:4. Upprättad år 1705. Vadstena stad. Östergötlands län.

Tekniska uppgifter

Lokal	kv Maria 3 och 8
Socken	Vadstena
Kommun	Vadstena
Län och landskap	Östergötland
RAÄ nr	21
Ekonomiska kartans blad	084 69 (8E6j Vadstena)
Koordinater	X6481200, Y1446850
Koordinatsystem	RT 90
Lst dnr	431-17296-08, 431-24763-08
Lst beslut	2008-10-03, 2008-11-14
Lst handläggare	Carin Claréus
ÖLM dnr	352/08, 444/08
ÖLM projektnummer	530846, 530877
Uppdragsgivare	Motala kommun, Dahlströmska gården AB
Kostnadsansvarig	Motala kommun, Dahlströmska gården AB
Projektledare	Emma Karlsson
Personal	-
Typ av undersökning	Arkeologisk förundersökning
Fältarbetstid	14-15 januari, 2-9 februari 2009
Sträcka	70 m
Fynd	Ja (ÖLMC4435:1-8)
Foto	Ja (digitalt)
Analyser	Nej
Grafik	Emma Karlsson
Renritning	Lasse Norr
Grafisk form	Lasse Norr

Dokumentationsmaterialet förvaras på Östergötlands museum.

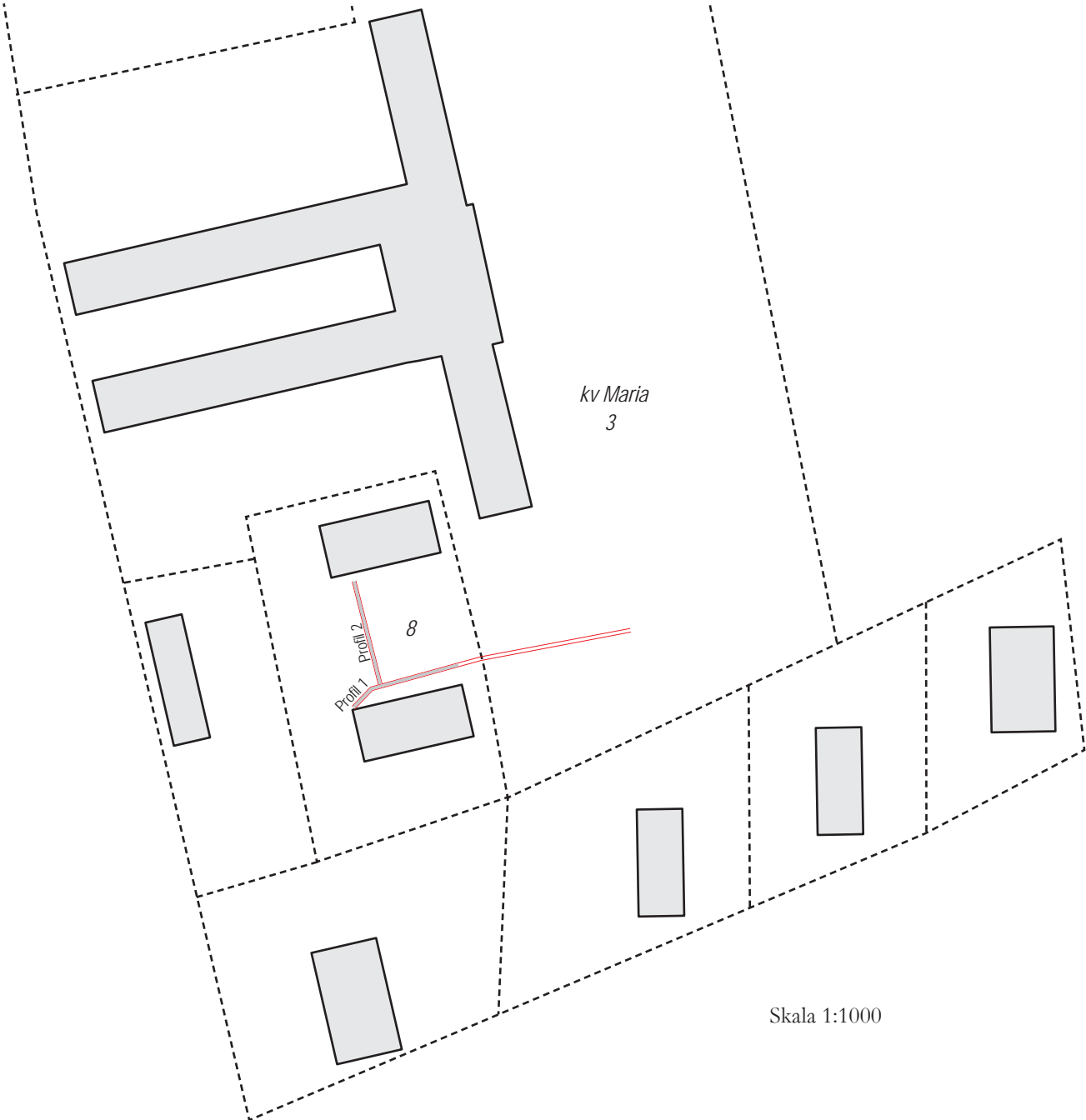
Ur allmänt kartmaterial
ISSN 1403-9273

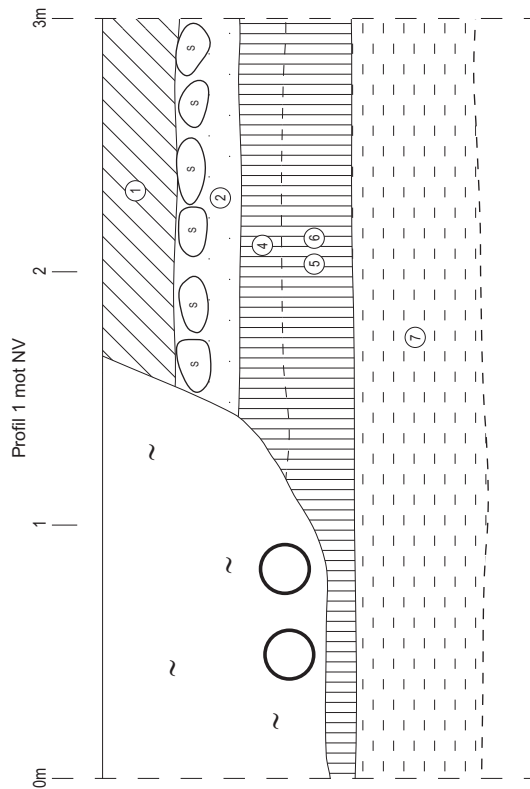
© Lantmäteriverket MS2008/06551
Rapport 2011:26 © Östergötlands museum

Bilaga 1. Fyndlista

Invnr	C4435:	Antal	Föremål	Typ	Material	Teknik	Vikt	Fragm	Anmärkning
C4435	1	1	Kärl	Fat	D	Glaserat	520,2	F2	Sammanfogade fragm. (9+2). Stort fajansfat (480 mm i diam.) m. blå dekor på vitt. Rörstrand "Stockholm", troligen från år 1727.
C4435	2	1	Kritpipa		Piplera	Gjutet	3,9	F1	Kontext: Ca 10 m. Under "stora-sten", stenpackn. Direkt under sättsanden. I toppen av underliggande lager. 0,9 m djup."
C4435	03	1	Kärl	Flaska	Glas	Blåst/ dragen	13,9	F1	Halsen ser ut att vara vriden. Kontext: Under raseringslager, L3. I toppen av underlager.
C4435	04	1	Islägg		Ben	Hugget	292,9	F1	Islägg tillverkad av underarmsben (radius) av häst. Längd ca.315 mm. Kontext: L1 och L2.
C4435	05	1	Byggnadssten?		Sandsten	Hugget	41,4	F1	En flatsida är prickhuggen, sidorna är bearbetade. 54x48x10 mm. Kontext: Under raseringslagret, d v s L4-6 (motsvara L7).
C4435	06	1	Kärl		CII:2	Drejat	2,8	F1	Westerwald-keramik. Kontext: I botten av L3.
C4435	07	1	Kärl		Glas	Blåst	7,6	F1	Bukfragment från åttakantigt kärl, grönt glas. Kontext: I botten av L3.
C4435	08	1	Fönsterglas		Glas	Blåst	1,6	F1	Ev bemålat, glaspest. Kontext: I botten av L3.

Bilaga 2. Ritningar





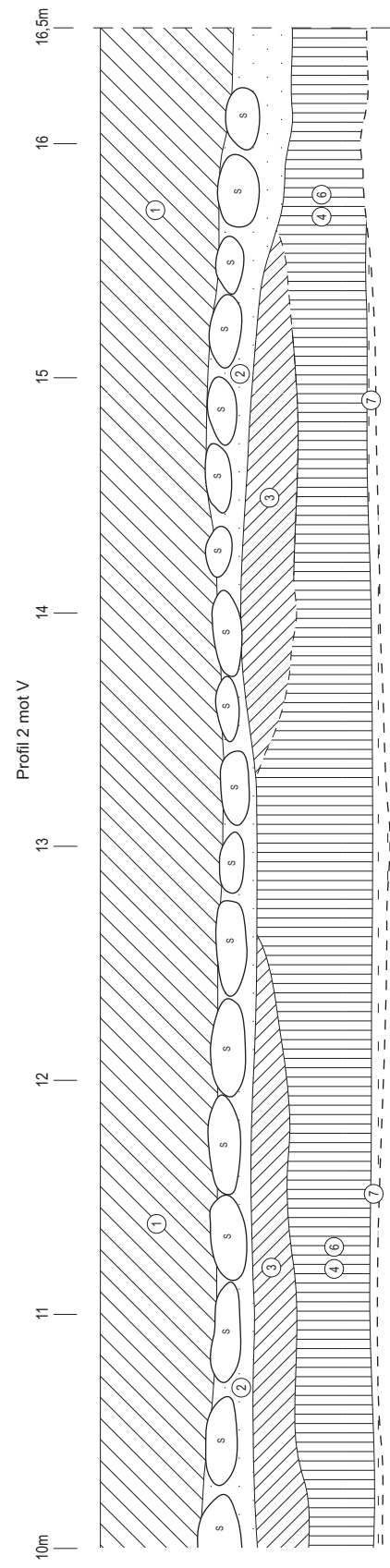
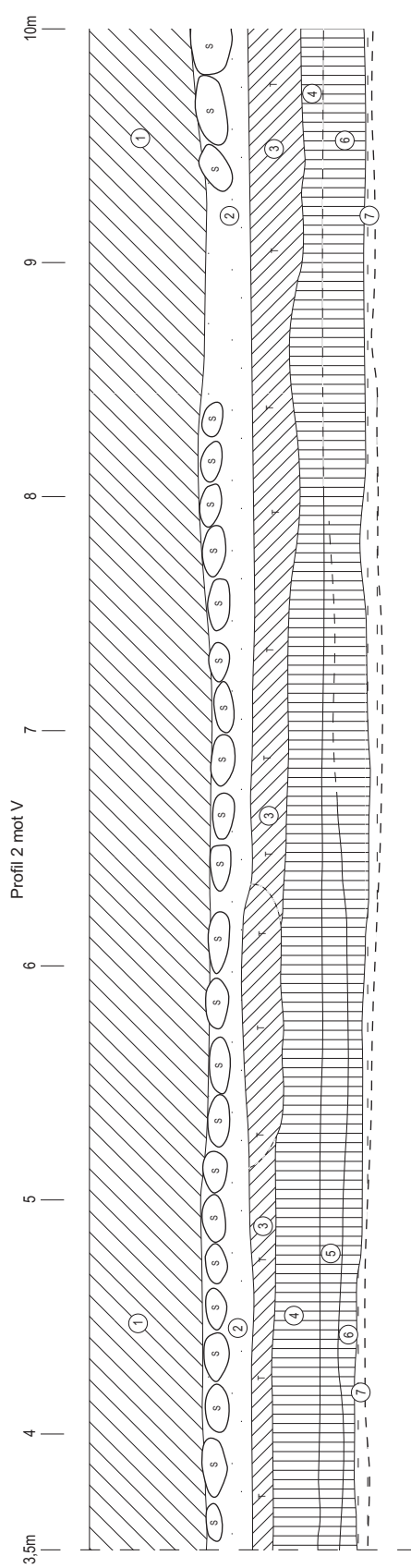
- 1 Målfjord.
- 2 Stenpackning och såttsand, 0,15-0,25 m stora stenar mellan 1,5 och 9,5 m. Mellan 9,5 och 16,0 m är stenarna 0,30-0,40 m samt enstaka 0,50 m stora. Fynd: fajans, kfrtipa vid ca 10 m.
- 3 Gråbrun smågnusig lera med rikligt av tegelfragment. Tegelfragment 0,05-0,10 m stora, flera med kalkbruk på sidorna. Enstaka kalkstensflis. Tolkning: raseringslager.
- 4 Brun kompakt fet humös silt med enstaka tegelfragment. Fynd: obrända djurben, Bli:4, CII:2, glaskärl och fönsterglas.
- 5 Gråbrun smågnusig/smuglig lera med inslag av kalkbruk. Rikligt med kalkbruk mellan 3,5 och 8 m. Fynd: Bli:4 och obrända djurben.
- 6 Gråbrun smågnusig/smuglig lera. Fynd: Bli:4 och obrända djurben.
- 7 Gråbrun lera (undergrund). I profil 2 Innerföll lagret enstaka kolstänk, små tegelfragment och obrända djurben.

Skala 1:30



kv Maria 8
 Vadstena kommun, Ög
 RAA 21
 Profiriting
 Skala 1:20
 Dnr 444/08
 2009-02-04 Emma Karlsson
 Renritning Lasse Norr

Dnr 444/08:2



kv Maria 8
Vadstena kommun, Ög
RAÅ 21
Profilirning
Skala 1:20
Dnr 444/08
2009-02-04 Emma Karlsson
Renritning Lasse Norr

Skala 1:30





Östergötlands länsmuseum genomförde år 2009 en arkeologisk förundersökning inom fastigheterna kv Maria 3 och 8, Vadstena stad och kommun, Östergötland. Arbetet utfördes med anledning av schaktningsarbeten för vatten- och avloppsledningar. Vid undersökningen påträffades flera kulturlager samt en stensatt gårdsplan. Lämningarna kan utifrån fynd dateras till 1600-1700-talen.