

Rapport 2010:117

Arkeologisk förstudie

Ljungsbro – Berg

Ljungs och Vreta klostres socknar
Linköpings kommun
Östergötlands län

Kjell Svarvar
med bidrag av
Anders Persson



Ö S T E R G Ö T L A N D S M U S E U M
A V D E L N I N G E N F Ö R A R K E O L O G I

Ljungsbro – Berg

Innehåll

Sammanfattning	2
Inledning	4
Syfte	4
Metod och dokumentation	4
Områdesbeskrivning och fornlämningsmiljö.	4
Från äldsta stenålder till chokladfabrik	4
Södra sockenallmanningen	6
Historiska kartstudier	9
Riksintressen och regionala kulturmiljöintressen	10
Fornlämningsbild	14
Genomförda arkeologiska insatser inom förstudieområdet	14
Förstudieområdet i relation till kulturmiljön	15
Referenser	24
Tekniska uppgifter.	33
Bilaga 1. Förteckning över samtliga kända forn- och kulturlämningslokaler belägna inom förstudieområdet	34
Bilaga 2. Förteckning över utförda arkeologiska insatser inom förstudieområdet.	39
Bilaga 3. Förteckning över utförda arkeologiska förundersökningar inom RAÄ 50:3, Vreta klosterns sn (klosterområde).	41
Bilaga 4. Förteckning över utförda arkeologiska undersökningar inom RAÄ 50:1 och 50:3, Vreta klosterns sn (befintlig klosterkyrka och klosterområde)	41

Omslagsbild: Vy över riksintresseområdet KE36-37 (Vreta kloster – Knivinge) med Vreta klosterkyrka och klostermiljö i bakgrunden, sett från NV. Foto Anders Persson, Östergötlands museum.

Ö S T E R G Ö T L A N D S M U S E U M
A V D E L N I N G E N F Ö R A R K E O L O G I

Box 232 • 581 02 Linköping • Tel 013 - 23 03 00 • Fax 013 - 12 90 70
info@ostergotlandsmuseum.se • www.ostergotlandsmuseum.se

Sammanfattning

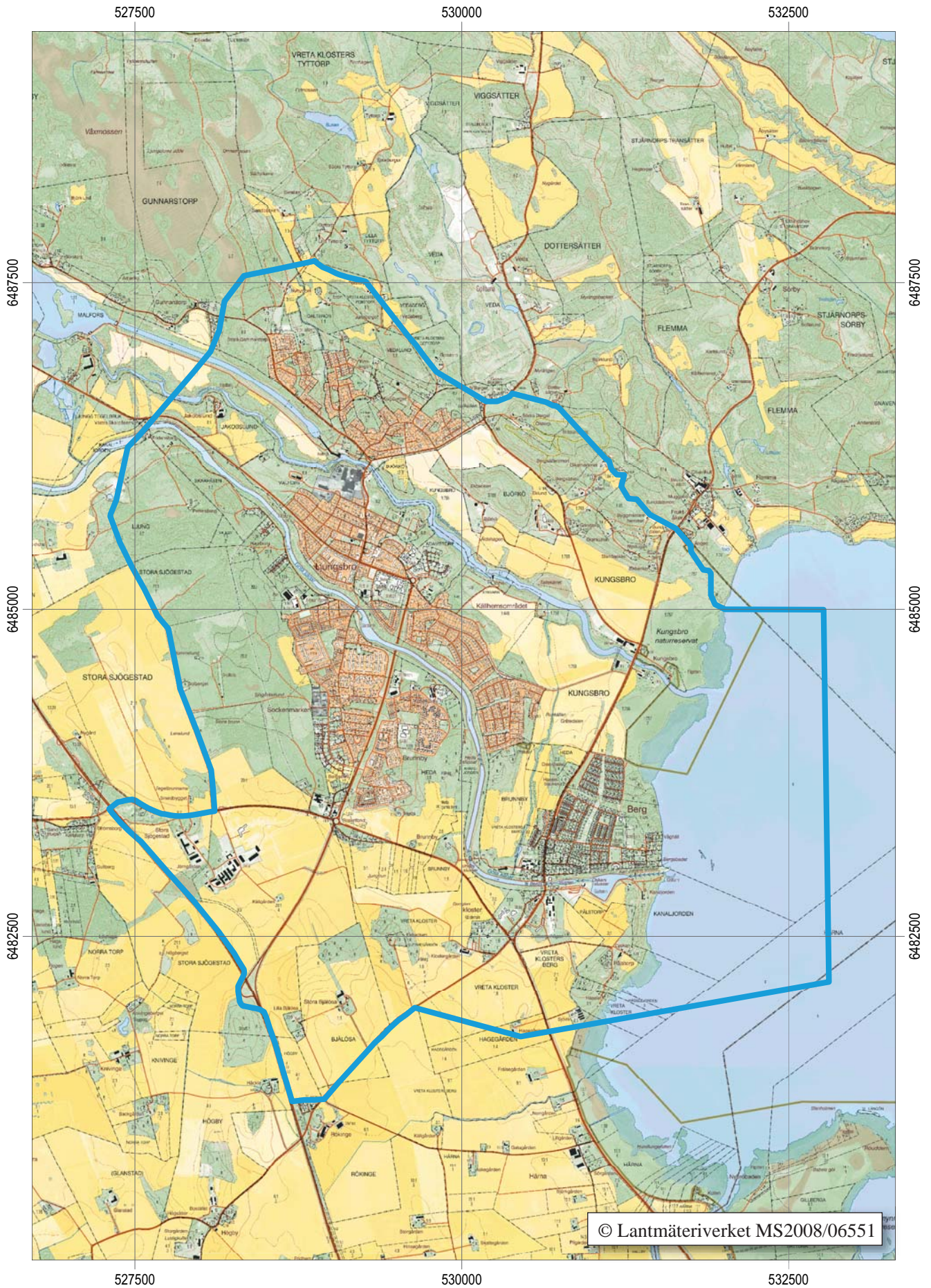
Östergötlands museum har utfört en arkeologisk förstudie inom området Ljungsbro – Berg, beläget 1 mil nordväst om Linköpings stad, i Ljungs och Vreta klosterters socknar, Linköpings kommun. Arbetet föränsleds av Linköpings kommuns arbete med en fördjupad översiktsplan för Ljungsbro och Berg med omnejd. Det studerade området är ca 23 km² stort.

Förstudieområdet berör ett mångfacetterat kulturlandskap innehållande betydande fornlämningsmiljöer, ett omfattande dolt kulturlandskap och två riksintressen för kulturmiljö. Antalet forn- och kulturlämningslokaler inom förstudieområdets gränser uppgick vid sammanställandet av föreliggande rapport till 246 stycken, varav 136 stycken utgjordes av lokaler med lagskyddade fasta fornlämnningar. På grund av områdets fornlämningsfrekvens och topografiska förutsättningar har ett mycket stort antal arkeologiska arbeten bedrivits inom förstudieområdets gränser. Sammantaget har omkring 120 arkeologiska uppdrag, som kan beläggas genom rapport- och arkivmaterial, utförts inom området.

Sett ur kulturmiljösynpunkt är vissa partier av förstudieområdets södra delar särskilt känsliga för nyexploatering. Dessa delar innefattar bl a Vreta klosterområde med omkringliggande öppna jordbruksmarker och fornlämningsområden samt de delvis sammanhållna och omfattande fornlämningsmiljöerna kring Heda slussar.

Kjell Svarvar
antikvarie





Figur 2. Utdrag ur digitala Fastighetskartan med förstudieområdet markerat. Skala 1:40 000.

Inledning

Föreliggande arbete utgör en arkeologisk förstudie över området Ljungsbro – Berg som genomförts av Östergötlands museum på uppdrag av Linköpings kommun, Teknik- och samhällsbyggnadskontoret. Förstudien föränleds av Linköpings kommuns arbete med en fördjupad översiktsplan för Ljungsbro och Berg.

Det berörda området är beläget ca 1 mil nordväst om Linköpings stad och omfattar samhällena Ljungsbro och Berg med omgivande åkermarker och skogsområden. Det berörda förstudieområdet är ca 23 km² stort och berör ett mångfacetterat kulturlandskap innehållande betydande fornlämningsmiljöer, ett omfattande dolt kulturlandskap och två riksintressen för kulturmiljö.

Det aktuella uppdraget hanteras direkt mellan beställaren, Linköpings kommun och utföraren, Östergötlands museum. Arbetet genomförs därför utan länsstyrelsebeslut enligt Kulturminneslagen (KML). Ansvarig för förstudien är antikvarie Kjell Svarvar. I arbetet har också antikvarie Anders Persson deltagit.

Syfte

Syftet med förstudien är att, genom befintligt kunskapsmaterial, klargöra de arkeologiska och kulturhistoriska förutsättningarna för planarbetet. Förstudien ska på så sätt kunna tjäna som underlag i kommunens fortsatta planeringsprocess.

Det befintliga kunskapsmaterialet utgörs bl a av de kända forn- och kulturlämningarnas omfattning och karaktär samt omfattningen och utbredningen av de sedan tidigare gjorda arkeologiska insatserna i området.

Förstudiens resultat skall utgöra underlagsmaterial i den fortsatta planeringsprocessen samt ligga till grund för länsstyrelsens framtida bedömningar i ärendet.

Metod och dokumentation

Den arkeologiska förstudien innehåller följande moment:

- Kart- och arkivstudier
- Översiktlig besiktning av området i fält
- Analys och sammanställning av resultaten i rapportform

Arbetet inleddes med en arkiv-, rapport- och litteraturgenomgång. Ytorna inom området som tidigare omfattats av arkeologiska arbeten har markerats utifrån lägesangivelserna i rapport- eller arkivmaterial och resultatet presenteras i föreliggande rapport

i kart- och tabellform. Inom ramen för förstudien genomfördes riktade historiska kartstudier för att utreda i vilken omfattning det inom förstudieområdet förekommer möjliga fasta fornlämningar eller övriga kulturhistoriskt värdefulla objekt. Detta arbete omfattade en viss digital rektifiering av historiskt kartmaterial. De historiska kartstudierna kom att begränsas till det äldsta kartmaterialet. Detta innebär att studierna i huvudsak har omfattat tillgängliga lantmäteriakter från 1600-1700-talen, d v s tidiga arealavmätningar och storskifteskartor. Denna begränsning gjordes med tanke på rådande antikvarisk praxis, eftersom ålderskriteriet medför att de framkomna objekten vid en fältinventeringsfas kan komma att utgöra fasta fornlämningar.

En genomgång av de arkeologiska utredningar och undersökningar som tidigare utförts inom området ger bl a en bild av ytor som ej innefattar fast fornlämning. En redovisning av befintliga forn- och kulturlämningar inom området visar, förutom de ovan mark synliga lämningarna, var det inom området återfinns fornlämning som framkommit vid tidigare arkeologiska insatser. Inom ramen för förstudien gjordes en översiktlig besiktning i fält av området avseende topografi och fornlämningsmiljö. Förstudien innefattade inte någon genomgång av kulturhistoriskt värdefulla bebyggelsemiljöer. Uppdraget har inte heller omfattat någon arkeologisk fältinventering inom aktuellt område.

Följande material har använts vid arbetet med den arkeologiska förstudien:

- Lantmäteriets digitala arkiv
- Riksantikvarieämbetets digitala fornminnesregister (FMIS)
- Östergötlands museums topografiska arkiv och bibliotek
- Östergötlands museums arkeologiska rapportbibliotek
- SOFI – digitala ortnamnsregistret

Avslutningsvis har materialet analyserats och resultatet för hela förstudien har sammanställts i föreliggande rapport.

Områdesbeskrivning och fornlämningsmiljö

Från äldsta stenålder till chokladfabrik

Förstudieområdet omfattar området kring samhällena Ljungsbro och Berg, belägna på västra sidan om sjön Roxen och vid Motala ströms utlopp. Området kring denna del av Roxen ingår i ett av de tre centralområden från åtminstone bronsåldern som brukar urskiljas

inom den arkeologiska forskningen (exempelvis Kallif 1999). Denna indelning bygger bl a på den generella fornlämningsbilden samt speciella fyndgrupper och återger tänkta maktcentra och mer tätbefolkade regioner under förhistorisk tid i Östergötland.

Förstudieområdets topografiska förutsättningar gör att trakten varit attraktiv för mänsklig verksamhet alltsedan äldre stenålder. Området strax öster om klosterområdet utgjorde den högsta nivån för det s k Litorinahavet. Vid Motala ströms forna utlopp i Litorinahavet, beläget något längre åt nordväst än dagens utlopp i Roxen, är en rad fyndplatser av trindyxor kända (Damell 1976). Utefter Litorinahavets högst belägna strandlinje återfinns flertalet fyndkoncentrationer av stenyxor i Linköpingstrakten. Fyndplatserna av trindyxor vid Motala ströms forna utlopp i Litorinahavet representerar några av de äldsta spåren efter mänsklig verksamhet inom förstudieområdet.

Sentida exploateringsarkeologi har bidragit till att utöka kunskapen om denna period i berört område. Som exempel kan nämnas en kokgrop innehållande en kvartsskrapa som påträffades i samband med kabelgrävning vid Grankullen i förstudieområdets nordöstra del (nr 14 på fig 15). Anläggningen dateras preliminärt till äldre stenålder. Detta förutsätter att lämningen varit strandbunden (Molin 2005). Kokgropen (som f n saknar RAÄ-nr) indikerar att de topografiska förutsättningarna utefter den aktuella förkastningsbranten, mellan slättbygden i söder och skogsbygden i norr, medför möjligheter för förekomst av omfattande spår efter äldre stenåldersaktiviteter. Ett annat exempel på förekomst av lämningar från äldre stenålder inom förstudieområdet är de påträffade anläggningarna i delområde 3 i Källhemsområdet (Nyberg 2008b). Området kom att arkeologiskt utredas och förundersökas åren 2007-2008 inför planerad bostadsbebyggelse (nr 63 på fig 15). I den branta nordöstslutningen närmast Kungsbrovägen framkom flertal anläggningar och fynd som tolkades vara av äldre stenålderskaraktär (RAÄ 214). En av anläggningarna kom också att ¹⁴C-dateras till perioden 4330-4050 f Kr, d v s senmesolitikum. Bland de framkomna fynden inom denna yta kan nämnas mikrospån, kvartsredskap och ett fragment av en trindyxa. Den sammantagna bilden, genom tidigare upphittade lösfynd och arkeologiskt påträffade anläggningar av äldre stenålderskaraktär, visar att området kring Motala ström sannolikt kan innehålla omfattande aktivitets- och boplatstyper från den äldre stenåldern.

Lämningar från yngre stenålder inom förstudieområdet som bör nämnas utgör de tidigt undersökta gravarna vid Sjögestad Källgård respektive inom klosterområdet. Vid Sjögestad Källgård undersökte Oscar Montelius år 1882 en sedan tidigare skadad och plundrad hällkista från senneolitikum (RAÄ 65). Hällkistan befanns vara indelad i tre rum och hade

tidigare varit täckt av ett röse, från vilken ortsbefolkningen hade tagit stenmaterial. De kvarvarande fynden i graven utgjordes endast av en flintspets, en pryl och en bennål samt tre bronsföremål som tillhörde sekundärbegravningar (Ridderstad 1917, Lindell 1946). Inom klosterområdet undersöktes tidigt en stridsyxegrav. Graven utgjordes av en ensamgrav, påträffad under klostret, och fynden utgjordes av keramik samt en stridsyxa (Lindell 1946).

De ovan mark synliga och ställvis omfattande fornlämningsmiljöer som idag kvarligger inom förstudieområdet och då nästan uteslutande i dess södra delar, härstammar till största del från perioden yngre bronsålder – äldre järnålder (fig 11 och 12). Uppodlingsgraden i dessa delar av området är mycket hög men trots detta finns bevarandevärda fornlämningskoncentrationer kvar kring Heda slussar, öster om Bergs villasamhälle och vid Ekbacken väster om Vreta kloster. Fornlämningarna utgörs nästan uteslutande av gravgrupper, gravfält och skålgropsförekomster. Skärvstenshögar och stensträngar förekommer bara i några enstaka fall. Fornlämningsbilden visar att området nyttjats mycket intensivt under denna period. Dagens höga uppodlingsgrad medför att ett omfattande dolt kulturlandskap med tyngdpunkt på denna period ställvis kan förväntas inom stora delar av förstudieområdets södra delar. Den omfattande uppodlingen i området gör att de i åkermark belägna fornlämningarnas upplevelse- och bruksvärden försvunnit men lämningarnas kunskapsvärden kvarstår. När C F Nordenskjöld under slutet av 1800-talet beskriver fornlämningarna i Vreta klostrets socken och inom det aktuella förstudieområdet utgörs en del av dessa av idag försvunna stensättningar och högar (Nordenskjöld 1880). Hans beskrivning åskådliggör på vilket sett jordbruket och bebyggelsen till del raderat ut fornlämningsbeståndet i området under historisk tid.

Inom förstudieområdet återfinns på många håll bybebyggelse som representerar områdets bebyggelseutveckling under yngre järnåldern och medeltid. Av de primärenheter inom området som med största sannolikhet kan ledas tillbaka till förhistorisk tid är samtliga utom en (Heda gamla tomt, RAÄ 189) fortfarande bebyggda. En stor del av de historiska byarna inom förstudieområdet omnämns tidigt och frekvent i det historiska källmaterialet. Bergs by (RAÄ 81:3) omnämns genom en *magni haqunason de bergh* år 1344; Pålstorp (se fig 8) nämns år 1397; Bro (numera Kungsbro) omnämns tidigast år 1269; Bjälösa (RAÄ 127) nämns år 1346; Heda (RAÄ 189) omnämns i namnformen *Hede* år 1474 och Sjögestad (se fig 8) nämns i formen *Sigvalstada* år 1295 (SOFI). Fornlämningsbeståndet tycks sakna bevarade och identifierbara bygravfält av yngre järnålderskaraktär som kan kopplas till någon av de ovan nämnda by-

arna. Ett mindre antal gravfält eller gravar av yngre järnålderskaraktär finns dock ställvis utspridda inom förstudieområdet.

En del arkeologiska insatser har också resulterat i daterade lämningar till yngre järnålder. Exempelvis undersöktes bl a tre stensättningar (RAÄ 40:1-2 och 41:4) inför bostadsbebyggelse i Brunnbyområdet år 1982 (Fernholm 1987). Två av stensättningarna kom bl a genom påträffade gravfynd att dateras till äldre vendeltid (nr 49 på fig 15). Ett annat exempel på yngre järnålderslämningar inom området är ett vikingatida grophus som framkom i Källhemsområdet vid den tidigare omnämnda arkeologiska förundersökningen (Nyberg 2008b).

Områdets centrala och strategiska betydelse under järnålder och medeltid manifesteras av grundandet av Vreta kloster omkring sekelskiftet 1100. Vreta kloster brukar räknas som den tidigaste klosteretableringen i Sverige. Kungamakten genom stenkiliska ätten hade gods i Vreta och tidigare gjorda fynd av tidigmedeltida kristna gravmonument (s k eskilstunakistor) i klosterkyrkan visar att en gårdskyrka till en stormanagård sannolikt uppförts på platsen innan klostret anlades.

Under senmedeltid/efterreformatorisk tid verkar en viss förtätning av bebyggelsen ske inom förstudieområdet med bebyggelseetableringar såsom exempelvis Adamstorp, Vimpland och Malfors (se fig 8). De äldre lantmäteriakterna över området visar att en gradvis förtätning av torpbebyggelse sker under 1600 - 1800-talen i det område som senare ska bli Ljungsbro villasamhälle. Denna gradvisa förtätning av torp och backstugor sker framförallt på Vreta klosters södra sockenallmänning.

1901 flyttades en år 1892 anlagd chokladfabrik i Råby till Södra Malfors ägor utefter Motala ström. Bidragande orsaker till flytten var drivkraften från strömmen och närheten till Göta kanal. Ortens namn kom i samband med detta att ändras till Ljungsbro då Råbys postadress Ljungs bro flyttades till platsen till den nya fabriken (Östergötlands länsmuseum 2007). Efter anläggandet av fabriken vidtog samhället Ljungsbro utveckling kring vattenlederna Motala ström och Göta kanal.

Södra sockenallmänningen

I Östergötland finns på många håll häradsallmänningar, vilka tillsammans med byarna i socknarna har nyttjas gemensamt. Här kunde man göra uttag av exempelvis ved, timmer och gärdesgårdsmaterial samt utnyttja marken till mulbete, dvs bete för kreaturen. Idag är det endast skogen på allmänningarna som har något ekonomiskt värde.

Utöver häradsallmänningar har funnits, och finns även idag, sockenallmänningar, där sockenborna har gemensamma rättigheter och skyldigheter av

liknande slag som för häradsallmänningar. Vreta klosters socken har av gammal hävd innehaft tre sockenallmänningar; Norra och Södra Sockenmarken samt Snavens sockenallmänning. De två förstnämnda allmänningarnas marker är idag till merparten uppdelade mellan berörda jordägare medan Snavens allmänning finns kvar än idag (Söderström 2004).

Den Södra Sockenmarken finns karterad år 1709 av lantmätare Sven Ryding (LMS, akt D130-1:2) och visar att det inom området då fanns fem ”ryttare torp” och fyra ”knekte torp”. Utöver dessa fanns i södra delen två torp tillhöriga prästen i Vreta kloster. Slutligen finns redovisat tre backstugor, varav en har lite åker. Lantmätaren gör en sammanfattande kommentar om allmänningens status med följande rader:

”Sielfwa Allmänningen är alldeles till skoug uthödd att der ej finnes annat än små granbyskar och Enneskoug och Ennbyskar till bränslé för Torparen som der boo, godt muhlebeté finnes här på denna park hwilket soknebourna nyttia till sin ungboskap. mehra finnes intet här wyd att anföra”.

Här framgår tydligt att området har nyttjats hårt genom århundradena, någon skog fanns inte längre och någon ny kunde inte växa upp på det hårda betetrycket. Vi kan tänka oss att alla slättens gårdar och byar inom socknen hade tillgång till bete inom allmänningen.

Tiburtus Tiburtius, präst i Vreta kloster, skriver i sin *”Beskrifning öfver Vreta Closters Socken uti Östergötland”* från år 1741 om boskapen uti socknen. Han omtalar att det finns 1000 kor, 500 ungboskap, 120 par oxar, 360 par hästar och 2400 får. Säkerligen härstammar en stor del av dessa djur från slättgårdar. Tiburtius skriver även att kor och hästar mestadels hålls på bete omkring gården. Övriga djur hålls på bete uppå allmänningarna. Den hårdhänta hanteringen gjorde att man hade bestämt att fridlysa områdena på 15 år för att marken skulle kunna återhämta sig (Söderström 2004).

År 1775 upprättades en ny karta över den Södra Sockenmarken (Lantmäteriet i Linköping, akt 05-vre-48). Denna gång upprättades kartan av lantmätaren Bengt Fineld, död 1781 och bosatt i Sättuna i Kaga socken. Karteringen skedde i samband med att området skulle storskiftas och utläggas till berörda mantalsatta gårdar och byar på slätten inom Vreta klosters socken. Området skulle helt enkelt upphöra att längre vara en sockenallmänning. Den slutgiltiga gränsläggningen mellan gårdarna kom att ske först år 1789 (LMS, akt D130-1:4) och då med hjälp kommissionslantmätare Friedrik Wadman. Vi kan emellertid se att namnet Sockenmarken lever kvar än idag på Fastighetskartan.

528000

530000

532000



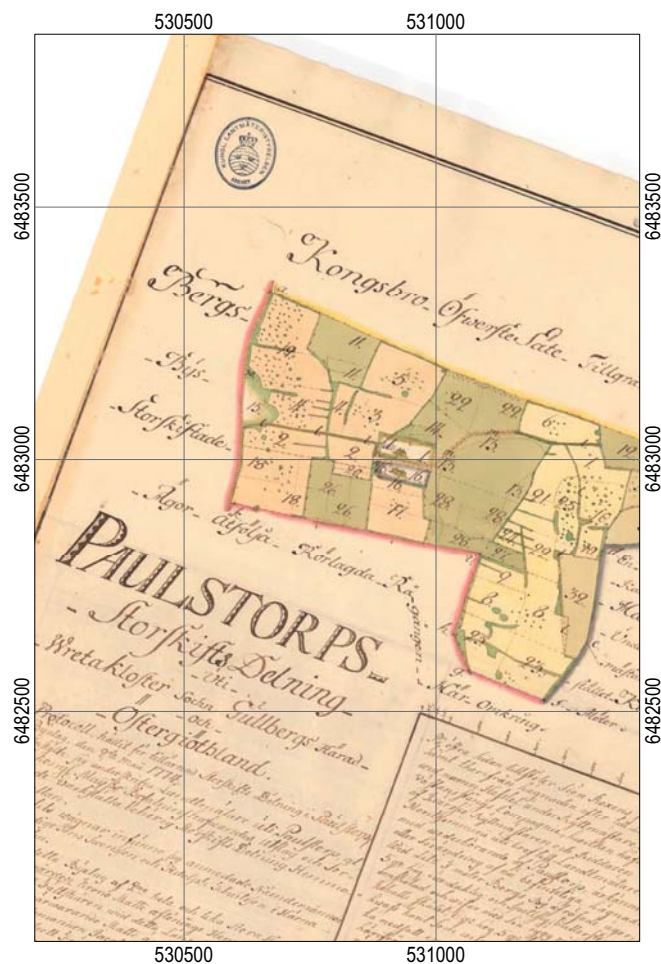
Figur 3. Rektifierat utsnitt ur den häradsekonomiska konceptkartan från åren 1868-77 (bladnamn Flista J112_55_221, Roxen J112_55_231, Ljung J112_55_171 och Stjärnorp J112_55_181) med förstudieområdet markerat. Skala 1:30000.

Vid karteringen från år 1789 framträder Södra Sockenallmännningen på ett annorlunda sätt. Området har bebyggts med åtskilliga torp och backstugor. Totalt finns här nu 35 torpställen, vilket är mer än dubbelt så många som fanns år 1709. Fördelningen är denna att det finns åtta ”ryttaretorp” och åtta ”soldatetorp”, sex backstugor och tretton övriga torp.

Efter delningen har den Södra Sockenallmännningen bebyggts och uppodlats under nästan 200 år för att därefter bebyggas med villor och småhus. Endast spillror återstår av den gamla Sockenmarkens innehåll och karaktär, i form av orörda markområden och äldre bebyggelse.

Figur 4. Rektifierat och koordinatsatt utsnitt ur stor-skifteskarta över Pålstorp i Vreta klosters socken från år 1774 (LMS, akt D130-23:1). Kartan visar det ursprungliga läget för byn innan Göta kanal grävdes. Se lägesmarkering på figur 8. Äldsta belägg för Pålstorp är år 1397, då i namnformen Paulstorp (SOFI). Skala 1:15000.

Figur 5. Det ungefärliga läget för Pålstorps gamla bytomt kan ses i bildens bakgrund, till vänster om det större trädet. Platsen är belägen direkt norr om Bergs slussar i Bergs villasamhälle. Bilden tagen från SSÖ. Foto Anders Persson, Östergötlands museum.



En av dessa spillror kan vi faktiskt finna på dagens fastighetskarta. Rakt söderut från rondellen vid Blåsvädret bildar fastighetsgränserna en "strut", vilken visar på ett historiskt dokument i form av en fägata. Det var igenom denna vallgata som gårdarna på slätten ledde sina djur ut på Sockenmarken för betesgång. Denna vallgata benämns i äldre handlingar för Syltegatan och invid denna fanns en gång Syltegatorpet (Lantmäteriet i Linköping, akt 05-vre-48). Enligt uppgifter i ortnamnsregistret finns namnet Sylten upptecknat, avseende ett gårde norr om Prästgården i Vreta kloster. "Sylt" betecknar ett sumpigt och fuktigt område (SOFI). Vi kan här se att det är ett gårde, som är källan till namnet och som sannolikt har ett medeltida eller förhistoriskt ursprung.

Historiska kartstudier

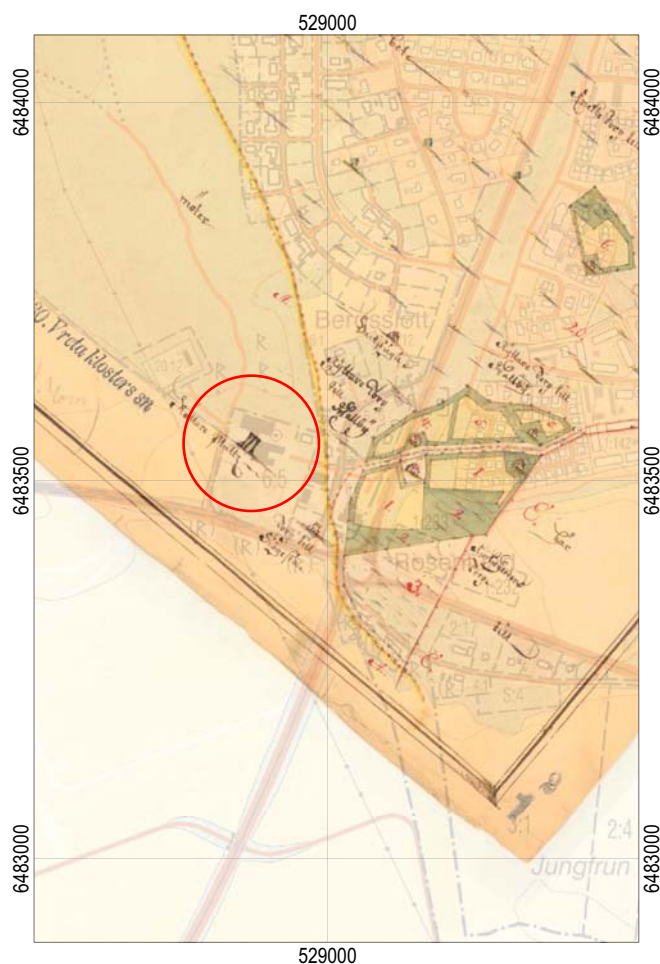
Vid genomgång av det historiska kartmaterial som finns tillgängligt i Lantmäteriets digitala arkiv har inom förstudieområdet framkommit ett antal intressanta platser som redovisas kortfattat nedan. För lägesangivelser hänvisas till kartan på figur 8. Platserna har inte tidigare identifierats och innehar därför för närvarande inget RAÄ-nr.

Dagens läge för Pålstorps, på en höjdplata invid Roxens västra strand, visar sig inte vara dess ursprungliga läge. Pålstorps äldre läge för dess två gårdar var på norra sidan av Göta kanal, nära hamnbassängen och det gamla kanalmagasinet (LMS, akt D130-23:1). Platsen för den tidigare bytomten är idag troligen till stor del förstörd av kanalbygget och av villabebyggelse (se fig 4, 5 och 8).

Inom området har också framkommit platsen för Gullbergs härads avrättningsplats. Denna var belägen strax utanför sydvästra kanten av Södra Sockenallmanningen, inne på Sjögestads bys mark. Avrättningsplatsen finns utritad på en konceptkarta över Sjögestad från år 1695. Platsen är utmärkt med texten "galgen" (Lantmäteriet i Linköping, akt 05-vre-9). På ytterligare en karta över Södra Sockenallmanningen från 1709 är galgen tydligt avbildad med, som vi tolkar det, en upprest stege (LMS, akt D130-1:2). Det förefaller som galgen är i bruk vid kartornas upprättande. På en senare karta över Sjögestad, i samband med storskifte på skog och utmark år 1798, kan vi läsa följande om den redovisade platsen: "utmärker gamla galgbacken, och nu med stenar försedd bliffvit..." (LMS, akt D130-26:4). Platsen är utritad med en liten rektangel, vilken vid tillfället avgränsades med stenar. I området finns idag en mindre dunge med tall (se fig 6, 7 och 8). Platsen bedöms tills vidare med status fast fornlämning. Senare blir avrättningsplatsen flyttad till en plats belägen NV om Sjögestad.

Utefter Motala ström har lämningar med direkt anknytning till vattendrift identifierats. Invid Jakobslund i NV finns noteringar som berättar om en vadmalstamp samt om ett "knipphammarsställe öde" (LMS, akt D65-14:1). Invid Cloettas chokladfabrik och Motala ström har tidigare funnits två kvarnar, varav en kronkvarn; en ödelagd såg och en då nyuppsatt sågkvarn. På vardera sidan om strömmen har även funnits två kvarngårdar. Allt enligt upprättad karta över Malfors från år 1702 (LMS, akt D130-18:1).

Slutligen kan nämnas två gränstenar mellan Södra Sockenmarken, Sjögestad och Ljung, vilka bär namnet Stora och Lilla Rävsten. Då platserna inte är besökta kan vi inte uttala oss om dess utseende. Enligt ortnamnsregistret finns sägner kopplade till stenarna om att dessa skall vara kastade av en jätte. Enligt samma källa skall Lilla Rävsten vara söndersprängd



Figur 6. Rektifierat utsnitt ur en geometrisk avmätning över Södra Sockenallmanningen i Vreta klosters socken från år 1709 (LMS, akt akt D130-1:2) med den digitala fastighetskartan i bakgrunden. Kartan visar att det NV om rondellen vid Blåsvädret tidigare legat en avrättningsplats. Se lägesmarkering på figur 8. Skala 1:10000.



Figur 7. Det ungefärliga läget för den avrättningsplats som återfinns på ett flertal äldre lantmäteriakter över Södra Sockenallmanningen i Vreta klostrets socken. Bilden tagen från SV. Foto Anders Persson, Östergötlands museum.

(SOFI). Det rör sig om ett stenblock, vilket sedan urminnes tider har utgjort gränsskäl mellan ovanstående fastigheter. Stenarna finns markerade på ett flertal historiska kartor, bl a en geometrisk avmätning över Ljungs Säteri från år 1696 (LMS, akt D65-23:1).

Riksintressen och regionala kulturmiljöintressen

Två karaktäristiska kulturmiljöer inom förstudieområdet anses så betydande och bevarandevärda att de utpekats som riksintresseområden för kulturmiljö.

Dessa utgörs av [KE36-37] Vreta kloster – Knivinge och [KE9] Göta kanal (fig 9).

Riksintresseområdet [KE36-37] utgörs av två sammanhängande områden; Vreta klostermiljö [KE36] och de omfattande fornlämningsmiljöerna kring Knivinge [KE37].

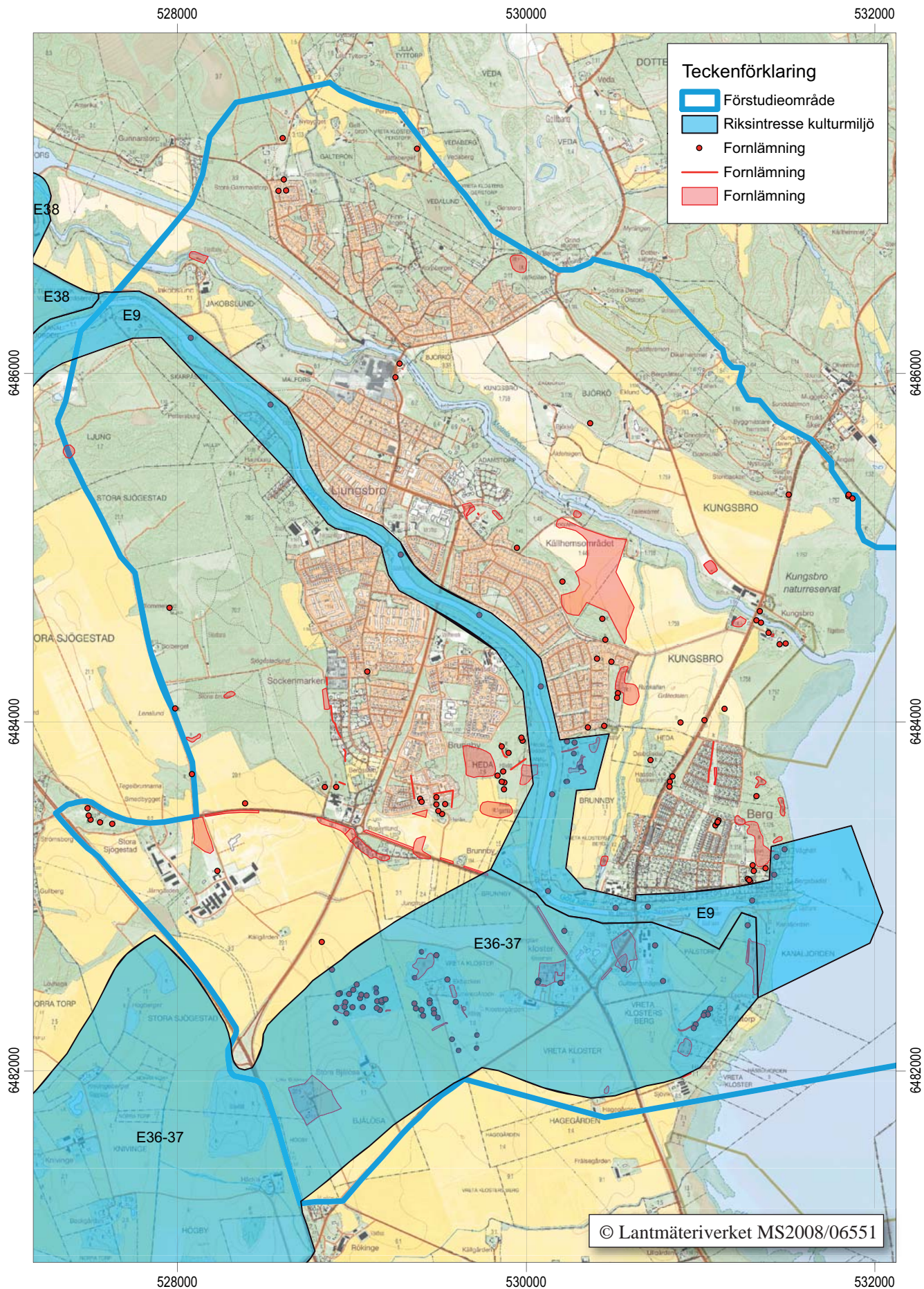
Vreta kloster [KE36] utgör i egenskap av en tidig klostermiljö, innehållande kyrka och ruiner av ett tidigmedeltida nunnekloster inom cistercienserorden, en mycket bevarandevärd kulturmiljö med stora kunskaps-, bruks- och upplevelsevärden. Klostermiljöns läge i landskapet gör den väl synlig över slätten mot Linköping, något som tydligt visar vilken makt och prestige som uppförandet av kyrkobyggnaden en gång innebar. Vreta kloster brukar räknas som Sve-

riges äldsta kloster och de äldsta delarna har daterats till sekelskiftet 1100, någon mer precis datering finns dock inte. Omfattande arkeologiska och antikvariska insatser har tidigt utförts inom klostermiljön. Byggnadsarkeologiska undersökningar och restaureringsarbeten genomfördes i klosterkyrkan under åren 1907 och 1915-1917 (Curman 1908 och Fant 1917). Den intilliggande klosterriuen grävdes fram och undersöktes mellan åren 1916-1926 (Lundberg, E 1916-23). Under dessa grävningar påträffades bl a rester av tidigmedeltida kristna gravmonument, s k eskilstunakistor (i detta fall RAÅ 50:4), vilket visar att man redan under kristendomens allra tidigaste skede uppfört en kyrka på platsen. Under senare år har exempelvis VA-schakt, fjärrvärme och mindre nyanläggningar inom området resulterat i arkeologiska undersökningar och förundersökningar. Under dessa har bl a kulturlager, konstruktioner och ett 60-tal gravar påträffats och undersökts (bl a Tagesson 1990, 2006, 2007a och 2007b). Dylika arkeologiska insatser och sentida arkeologisk forskning har gett upphov till en stor mängd ny kunskap i området (ex Tagesson m fl 2010).

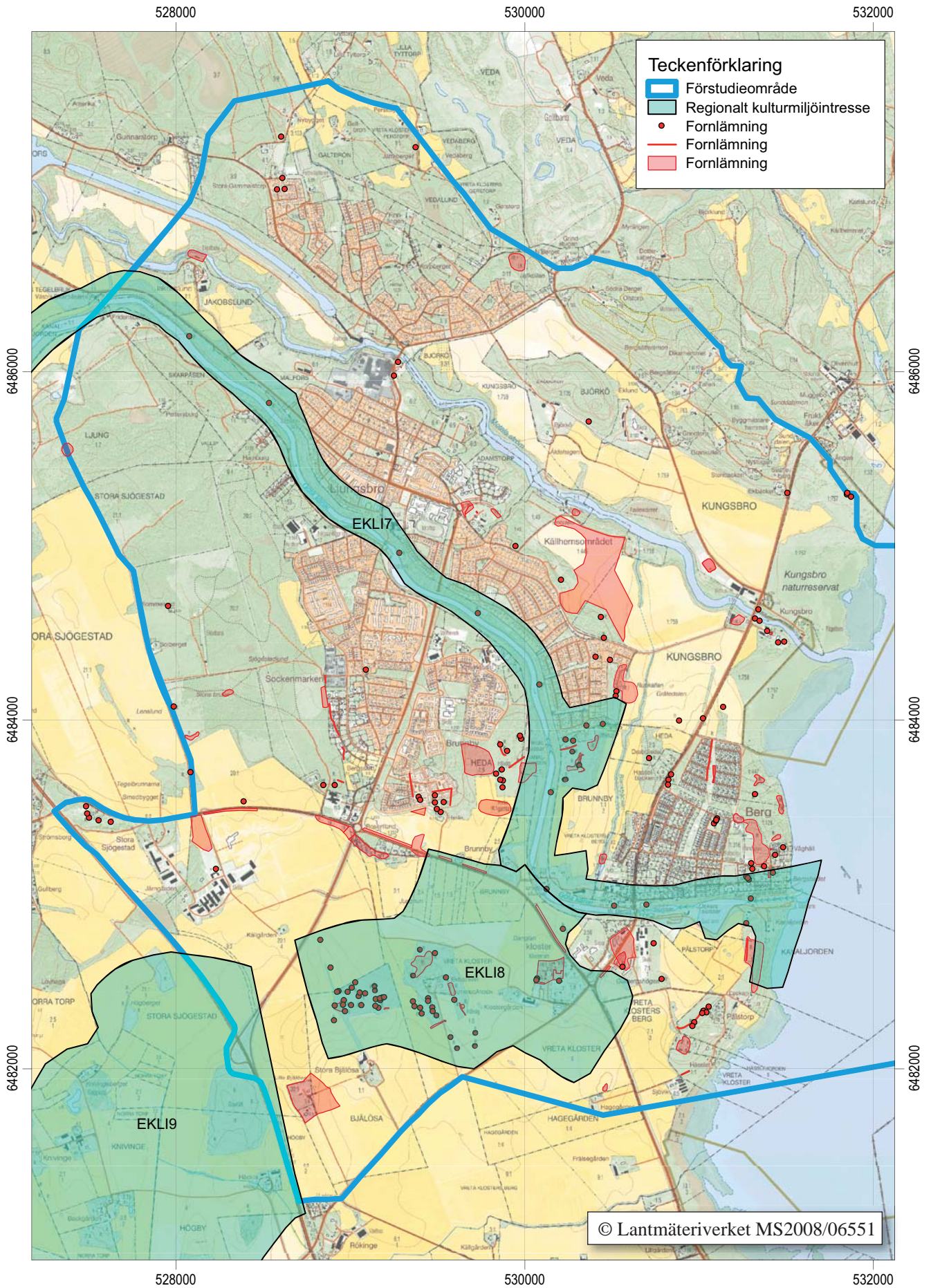
I området väster och sydväst om klostermiljön återfinns omfattande fornlämningsmiljöer på de



Figur 8. Karta över förstudieområdet som visar de objekt som framkommit genom kart- och arkivstudier. Skala 1:30000.



Figur 9. Karta som visar de två riksintresseområden för kulturmiljö (KE36-37, Vreta kloster – Knivinge och KE9 Göta kanal) som berör aktuellt förstudieområde. Skala 1:30000.



Figur 10. Karta som visar tre utpekade och särskilt bevarandevärda kulturmiljöer (K7 Göta kanal, K8 Vreta kloster kyrkomiljö och K9 Knivinge – Glanstad m fl) som ingår i länsstyrelsens regionala kulturminnesprogram och som berör aktuellt förstudieområde. Skala 1:30000.

höjdryggar (s k drumliner) som här bereder ut sig. Riksintresseområdet Knivinge [KE37] utmärks genom dessa rika fornlämningsmiljöer, i huvudsak bestående av gravfält och ensamliggande gravar från brons- och järnålder. Området är idag hårt uppodlat vilket gör att det dolda kulturlandskapet, i form av exempelvis överodlade gravar och boplatslämningar, säkerligen är mycket omfattande. På gravfältet RAÄ 30:1, beläget drygt 1 km väster om klostermiljön, återfinns Östergötlands största stensättning med en diameter på 30 m. Anläggningen tillhör därmed en av landets största stensättningar (Länsstyrelsen Östergötland 2002).

Hur ska då den riksintressanta kulturmiljön KE 36-37 Vreta kloster – Knivinge bevaras? I Länsstyrelsens rapport över riksintresseområdet från år 2002 finns formulerade bevarandestrategier. I sammandrag lyder de enligt följande:

Landskapet i riksintresset är mycket känsligt för förändringar. Det största hotet mot kulturmiljön inom riksintresset är igenläggning av jordbruksmark, igenväxning av betesmarker (gravfält) samt omfattande exploateringar. För att bibehålla den öppna karaktären av jordbruksbygd är det av största vikt att de åkrar som finns idag brukas och att de gamla hagmarkerna hålls öppna genom betesdrift. Det är av stor betydelse för upplevelsen av landskapet och det estetiska värdet att betesmarkerna med sina många fornlämningar hålls väl hävdade. Större nybyggnadsprojekt är olämpliga inom riksintresset. Stora nya byggnader, vindkraftverk eller telemaster skulle bli ett alltför dominerande inslag i det öppna landskapet. Likaså kan en förändrad brukning av de öppna ytorna, som t ex en golfbana eller en ny vägsträckning, helt förändra upplevelsen av denna tretusenåriga bygd.

Göta kanal [KE9] grävdes mellan åren 1810-1832 och besitter med sitt parklandskap, slussmiljöer och promenadstråk stora bruks-, upplevelse- och teknikhistoriska värden. Arbetet med kanalen tog 22 år och utefter vattenledens östgötadel återfinns 37 slussar och 27 broar. Den del av Göta kanal som löper genom förstudieområdet utgör den östra änden av kanalen inom Linköpings kommun. Denna del avslutas i sjön Roxen och med Bergs slussar, vilken utgör en slussstrappa innehållande 11 slussar. Nivåskillnaden mellan sjöarna Roxen och Boren är den största utefter hela Göta kanal vilket medför ett stort antal slussmiljöer inom förstudieområdet. Förutom vid Berg återfinns också slussar vid Heda och Brunnby. Längs kanalen löper en dragstig som anlades för de dragdjur som drog fraktskutor mellan sjöarna. Dessa brukas idag ställvis som promenadstråk och kantas på många håll av s k alnstenar som fungerade som avstånds-

märken (Länsstyrelsen Östergötland 1987). Uttalade bevarandestrategier saknas för kanalens östgötadel. De kulturhistoriska värdena inom ovan nämnda riksintresseområden för kulturmiljö innefattas även av de tre utpekade och särskilt bevarandevärda kulturmiljöer som berör förstudieområdet och som ingår i Länsstyrelsens regionala kulturminnesprogram (fig. 10). Dessa utgörs av K7 Göta kanal, K8 Vreta kloster kyrkomiljö och K9 Knivinge – Glanstad m fl (Länsstyrelsen Östergötland 1983). Avgränsningarna av dessa miljöer sammanfaller i stort sett med gränserna för riksintresseområdena. Undantaget utgör området kring Bergs bytomt, öster om klostermiljön, med åkermarkerna ner till sjön Roxen, som ej omfattas av den av Länsstyrelsen utpekade kulturmiljön K8 men är inkluderad i riksintresseområdet [KE36].

Fornlämningssbild

Inom förstudieområdet finns ett stort antal kända forn- och kulturlämningslokaler, framförallt belägna i områdets södra delar. Det sammanlagda antalet lokaler inom förstudieområdets gränser utgjordes 2010-11-20 av 246 stycken. I samband med den exploateringsarkeologi som bitvis bedrivs i området tillkommer ofta nypåträffade fornlämningslokaler i fornminnesregistret. Ett 40-tal av forn- och kulturlämningslokalerna inom området har framkommit och registrerats i fornminnesregistret i samband med sentida arkeologiska uppdrag. Resterande antal lokaler härrör från den riksomfattande fornminnesinventeringen i Riksantikvarieämbetets regi som i berört område skedde under år 1945 med en revideringsinventering år 1980.

Av de 246 lokalerna utgörs ett tiotal av gravfält, vilka ställvis innehåller ett stort antal ovan mark synliga gravar. Skålgropsförekomster och ensamliggande eller i grupp belägna gravar utgör dock den största andelen fornlämningar inom förstudieområdet. Av de 246 registrerade forn- och kulturlämningslokalerna består 136 lokaler av lagskyddade fasta fornlämningar. De övriga utgörs av lämningar med antikvarisk status övrig kulturhistorisk lämning, bevakningsobjekt, undersökt och borttagen eller uppgift om. Samtliga registrerade forn- och kulturlämningar i fornminnesregistret (2010-11-20) belägna inom förstudieområdets gränser redovisas på kartorna figur 11 och 12 samt i bilaga 1.

Genomförda arkeologiska insatser inom förstudieområdet

På grund av områdets fornlämningsfrekvens och topografiska förutsättningar har ett mycket stort antal arkeologiska arbeten bedrivits inom förstudieområdets gränser. Samtliga arkeologiska insatser som kunnat beläggas inom området redovisas på kartorna figur 13-15 och i bilagorna 2-4.

Sammantaget har omkring 120 arkeologiska uppdrag utförts inom förstudieområdet. De aktuella arkeologiska insatsernas bakgrund är mycket varierande. Den största andelen härrör från exploateringar i form av nybyggnationer, anläggandet av fjärrvärme- och VA-schakt samt infrastruktursatsningar i modern tid. De tidiga arkeologiska undersökningar som bedrivits i området och som kan beläggas genom rapport- och arkivmaterial utfördes bl a i samband med breddning och omdragning av Stjärnorpsvägen (bl a åren 1953 och 1964), byggandet av Vretaskolan (åren 1953-55) och direkta räddningsinsatser i samband med framkomna gravar i grustäkter (exempelvis RAÄ 62 och 140:3).

Den sentida expansionen av bostadsområden vid Ljungsbro och Berg och därtill hörande infrastruktur har medfört att ett omfattande antal arkeologiska insatser utförts inom aktuellt område under modern tid. Dessa utredningar och undersökningar har ökat kunskapen om områdets tidiga historia. De arkeologiska uppdragen som kan beläggas genom rapport- och arkivmaterial inom området fördelas enligt följande:

- 12 arkeologiska utredningar, etapp 1
- 27 arkeologiska utredningar som innefattat sökschaktning (etapp 2)
- 26 antikvariska kontroller i samband med schaktning för elkabel/fjärrvärme/VA
- 29 arkeologiska förundersökningar eller provundersökningar
- 26 arkeologiska undersökningar

Inom antalet arkeologiska förundersökningar och undersökningar räknas även de insatser som utförts inom klosterområdet åren 1907, 1916-1926, 1978, 1982, 1984, 1988, 2005-2007 (se bilaga 3 och 4). Den största delen av de arkeologiska undersökningarna som bedrivits inom förstudieområdet består förutom av detta av äldre räddningsinsatser samt de omfattande arkeologiska forskningsundersökningar som genomförts vid Kungsbro, d v s RAÄ 160, 194 och 197, mellan åren 1990-2003 (Hörfors 1999, 2007 och i manus a samt Tagesson 1991, 1992a, 1992b, 1994 och 2001).

Områden där arkeologiska utredningar, förundersökningar och särskilda undersökningar föranletts av nybyggnationer och infrastruktursatsningar utgörs exempelvis av Källhemsområdet, Vretaskolan, Blåsvädret, Berg, Brunnbyområdet och Sockenmarken (exempelvis Carlsson 2008a, 2009a, 2009b, Claréus 1986, Fernholm 1987, Helander 1993, Larsson 1993, Nyberg 2008a, 2008b, Ternström 2008 och Österström 2007b). Antikvariska kontroller som föranletts av schaktning för fjärrvärme och VA har framförallt utförts inom befintliga bostadskvarter i Källhemsom-

rådet och Bergs villasamhälle (exempelvis Gruber 2002b, 2005a, 2005b).

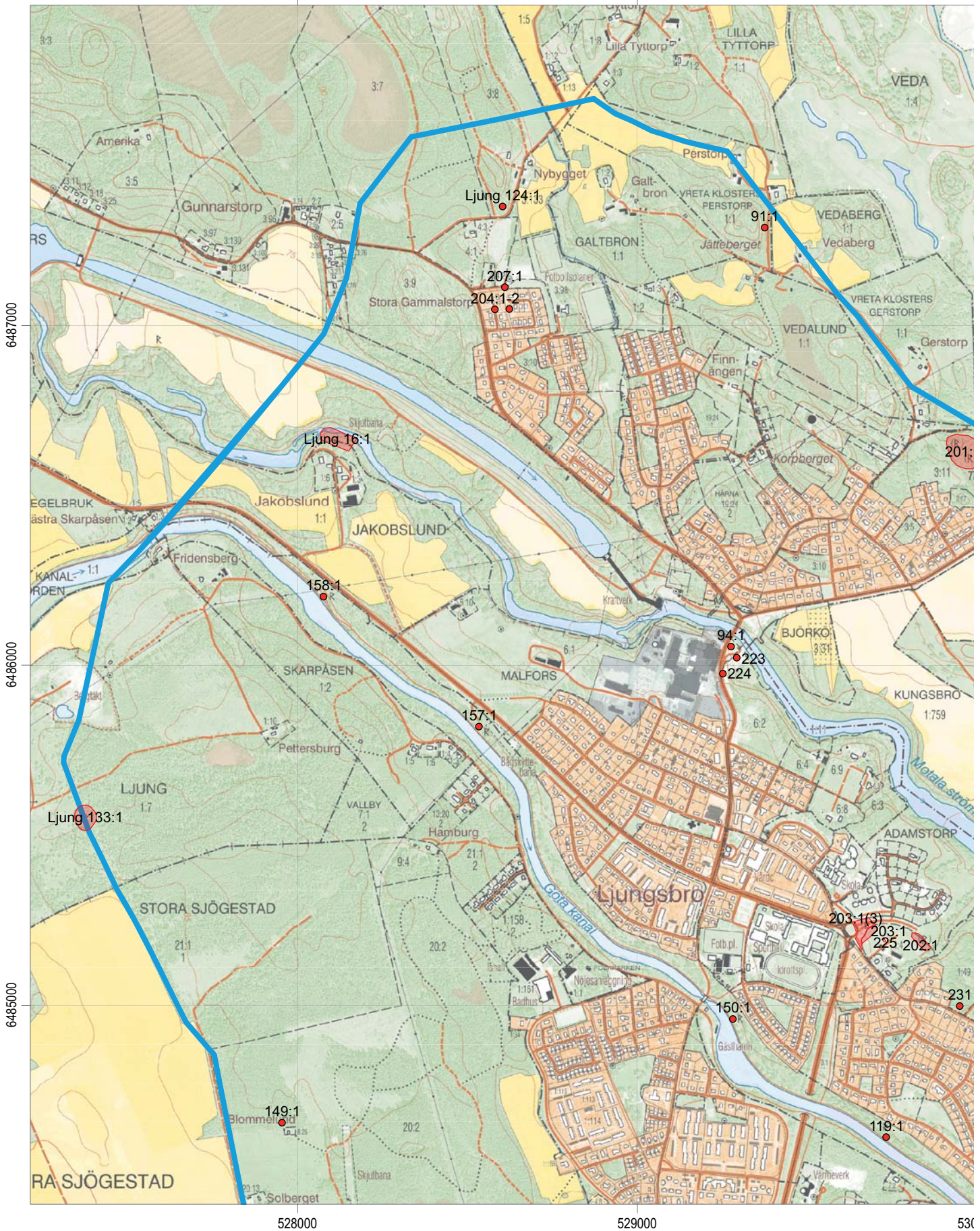
Förstudieområdet i relation till kulturmiljön

Sett ur kulturmiljösynpunkt är vissa delar av förstudieområdets södra delar särskilt känsliga för nyexploatering. På kartan figur 16 visas dessa områden som utgörs av de till del sammanhängande fornlämningsmiljöerna vid Heda slussar och Berg samt riksintresseområdet för kulturmiljö [KE36-37] Vreta kloster – Knivinge.

Det sistnämnda området inhyser inte bara den känsliga klostermiljön utan även omfattande fornlämningsmiljöer väster härom. Förutom detta återfinns en tämligen omfattande och delvis sammanhållna fornlämningsmiljö vid Heda slussar bestående av gravfält, gravar, skålgropslokaler, stensträng och skärvstenshögar. Fornlämningarna, belägna på båda sidor om Göta kanal, visar på betydande äldre järnålders- och bronsåldersaktivitet i berört område. När Göta kanal grävdes under första halvan av 1800-talet kom denna tidigare sammanhållna miljö att delas av kanalen. Inom och i närområdet till fornlämningsmiljön vid Heda slussar är förmodligen det dolda kulturlandskapet dessutom mycket omfattande. Ytterligare en bevarandevärd fornlämningsmiljö återfinns på norra sidan om Göta kanal, mellan Bergs villasamhälle och sjön Roxen. På den aktuella östslutningen mot sjön är fyra gravfält belägna. Gravfälten verkar framförallt tillkomna under perioden äldre järnålder men en del är med största sannolikhet kontinuerligt använda även under senare perioder.

De särskilt bevarandevärda och utpekade fornlämningsområdena karakteriseras av sammanhållna och ovan mark synliga fornlämningsmiljöer med ett väl synligt tidsdjup. Lämningsarna belyser fortfarande hur landskapet nyttjats från bronsålder till historisk tid. Fasta fornlämningar utgör en viktig källa till vår kunskap om forntiden och lämningarna besitter sålunda stora kunskapsvärden. Fornlämningar belägna i skogs- eller hagmark innehar dessutom ofta stora bruks- och upplevelsevärden eftersom fornlämningsens yttre fortfarande kan upplevas. En miljö där de yttre iakttagbara strukturerna ofta stått intakta ett par tusen år är därför mycket skyddsvärd.

Kulturmiljön kring Vreta kloster bör även i fortsättningen hållas öppen. Ett viktigt inslag i berört riksintresseområde utgör landskapsbilden i form av de öppna jordbruksmarkerna som tydligt visar kyrkans och klostermiljöns dominerande läge i det böljande landskapet. Klostermiljön utgör tack vare dess läge ett karaktäristiskt landskapselement. De visuella inslagen i form av utblickarna från klostermiljön och siktlinjerna bör även i fortsättningen hållas öppna.



Figur 11. Fornlämningsöversikt över norra delarna av förstudieområdet med samtliga kända forn- och kulturlämningslokaler markerade med respektive RAÄ-nr. För vidare information kring lokalerna hänvisas till bilaga 1. Skala 1:15000.

530000 531000 532000



6487000

6486000

6485000

530000 531000 532000

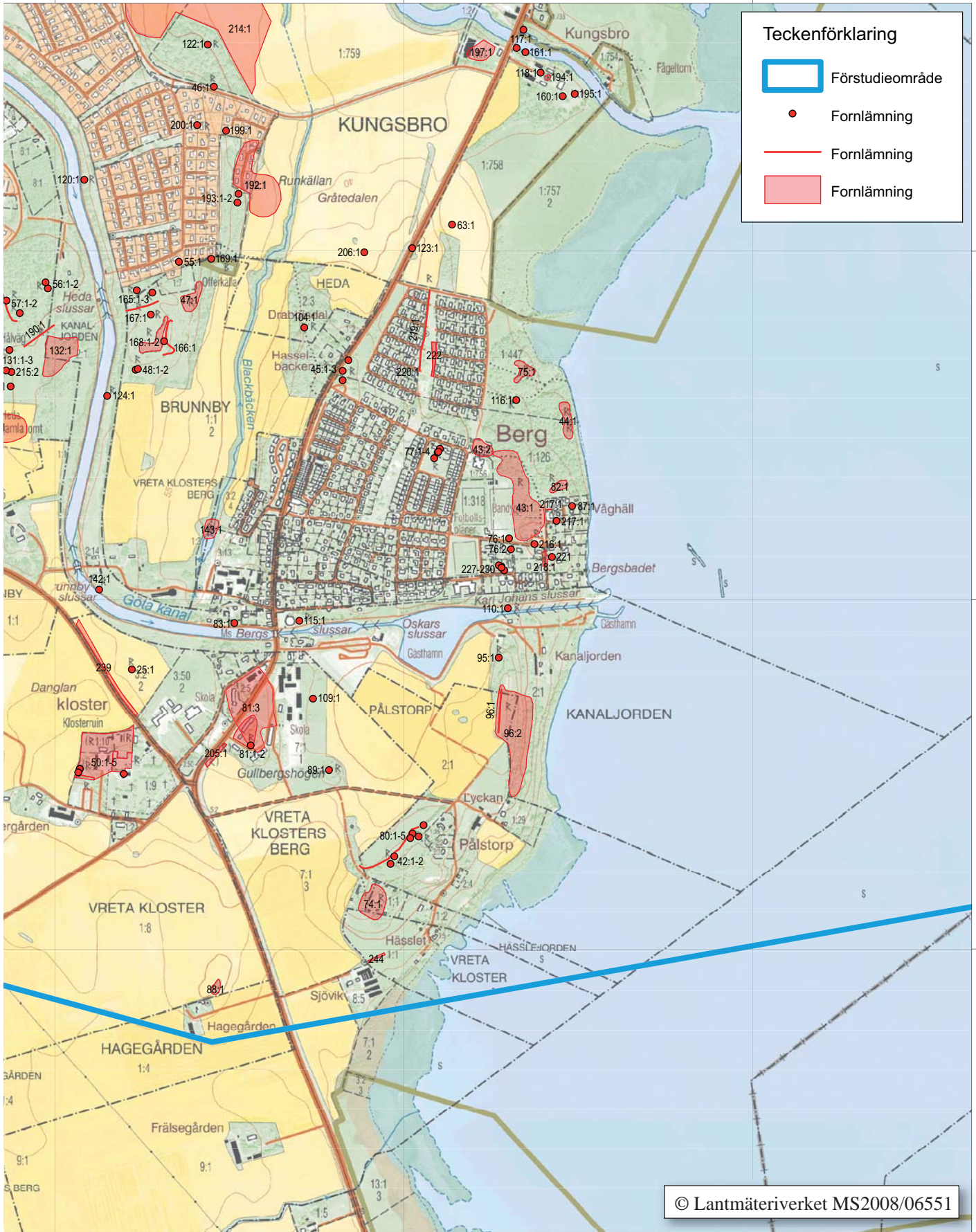


Figur 12. Fornlämningsöversikt över södra delarna av förstudieområdet med samtliga kända forn- och kulturlämningslokaler markerade med respektive RAÄ-nr. För vidare information kring lokalerna hänvisas till bilaga 1. Skala 1:15000.

530000

531000

532000



6484000

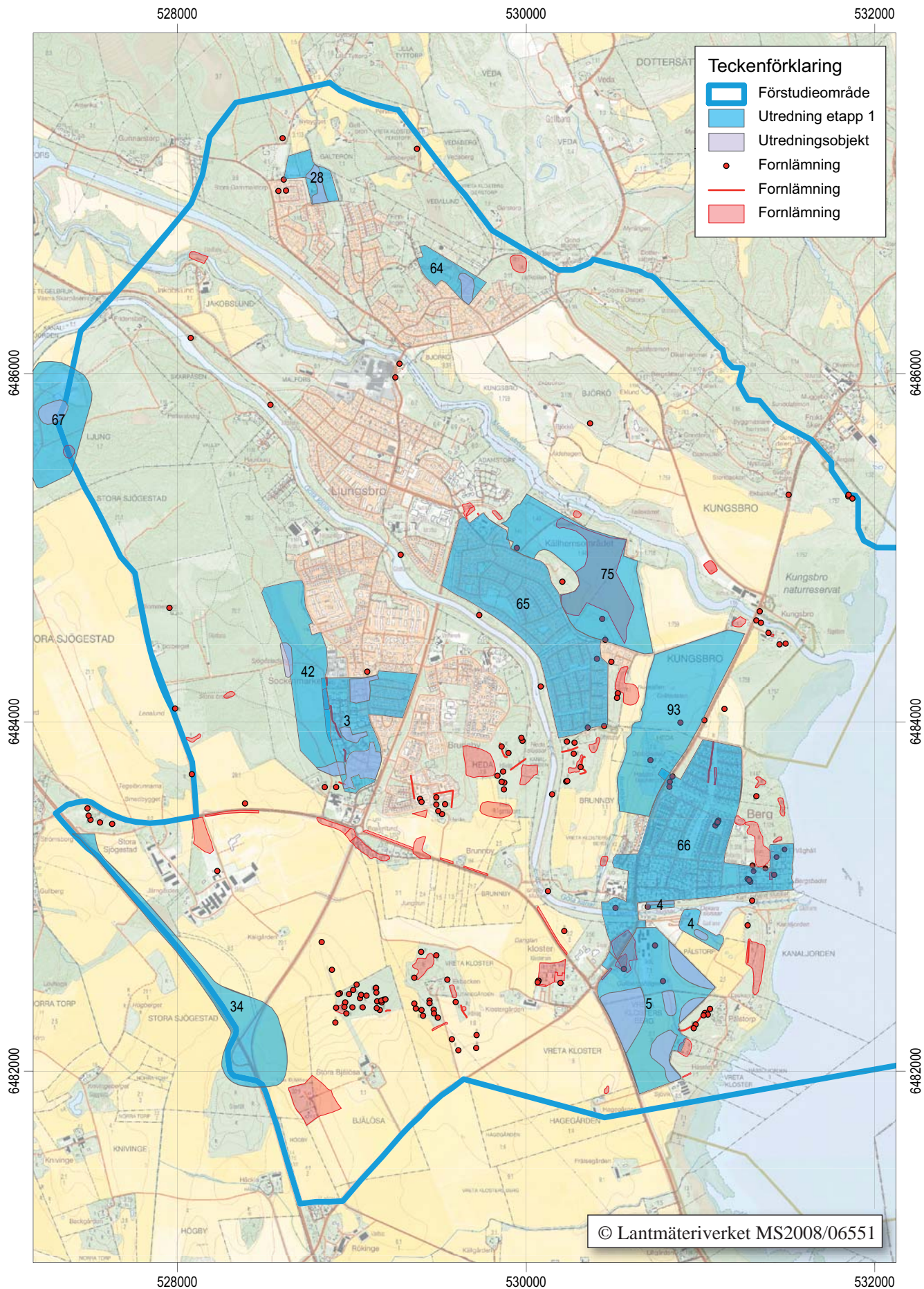
6483000

6482000

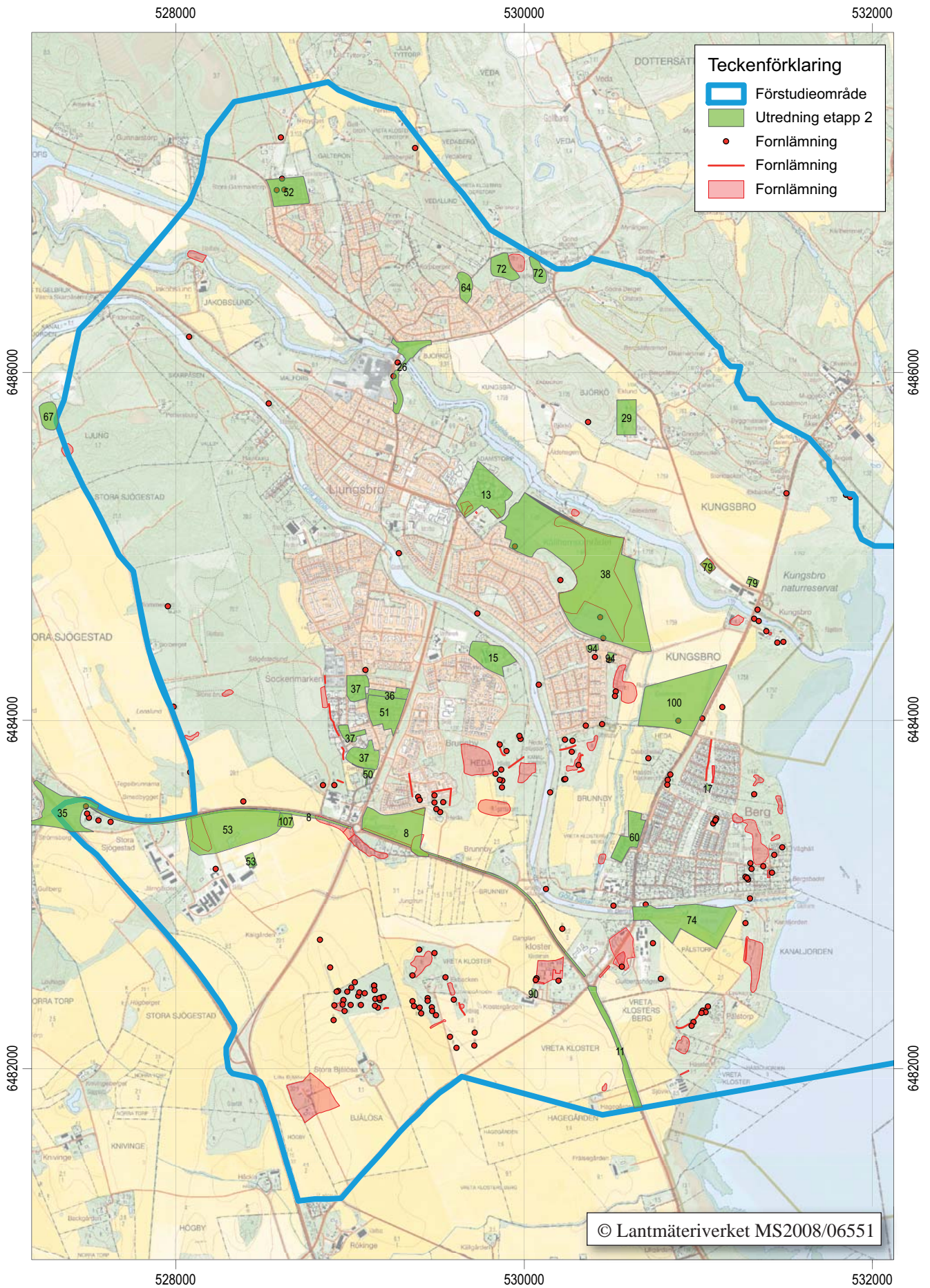
530000

531000

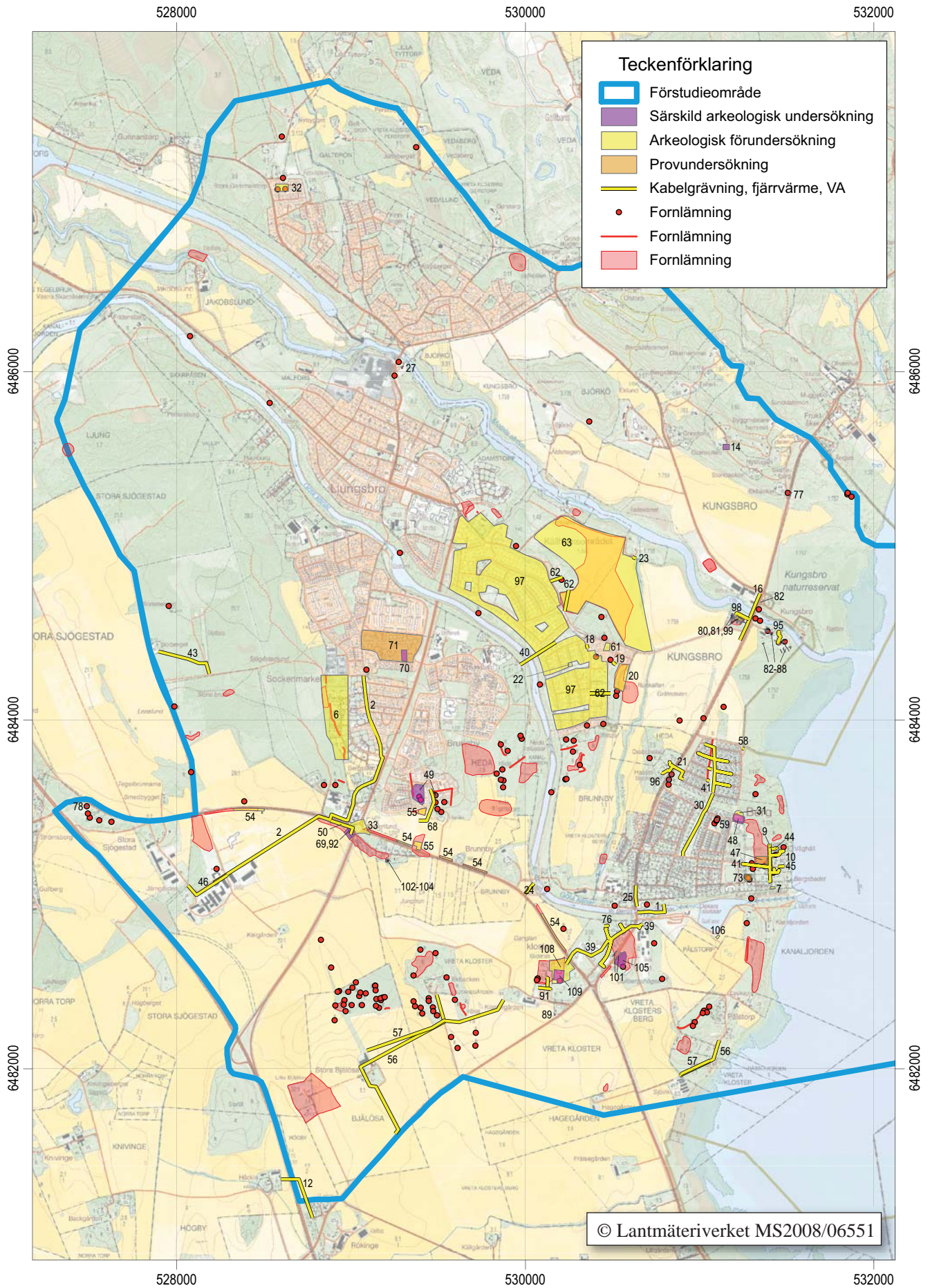
532000



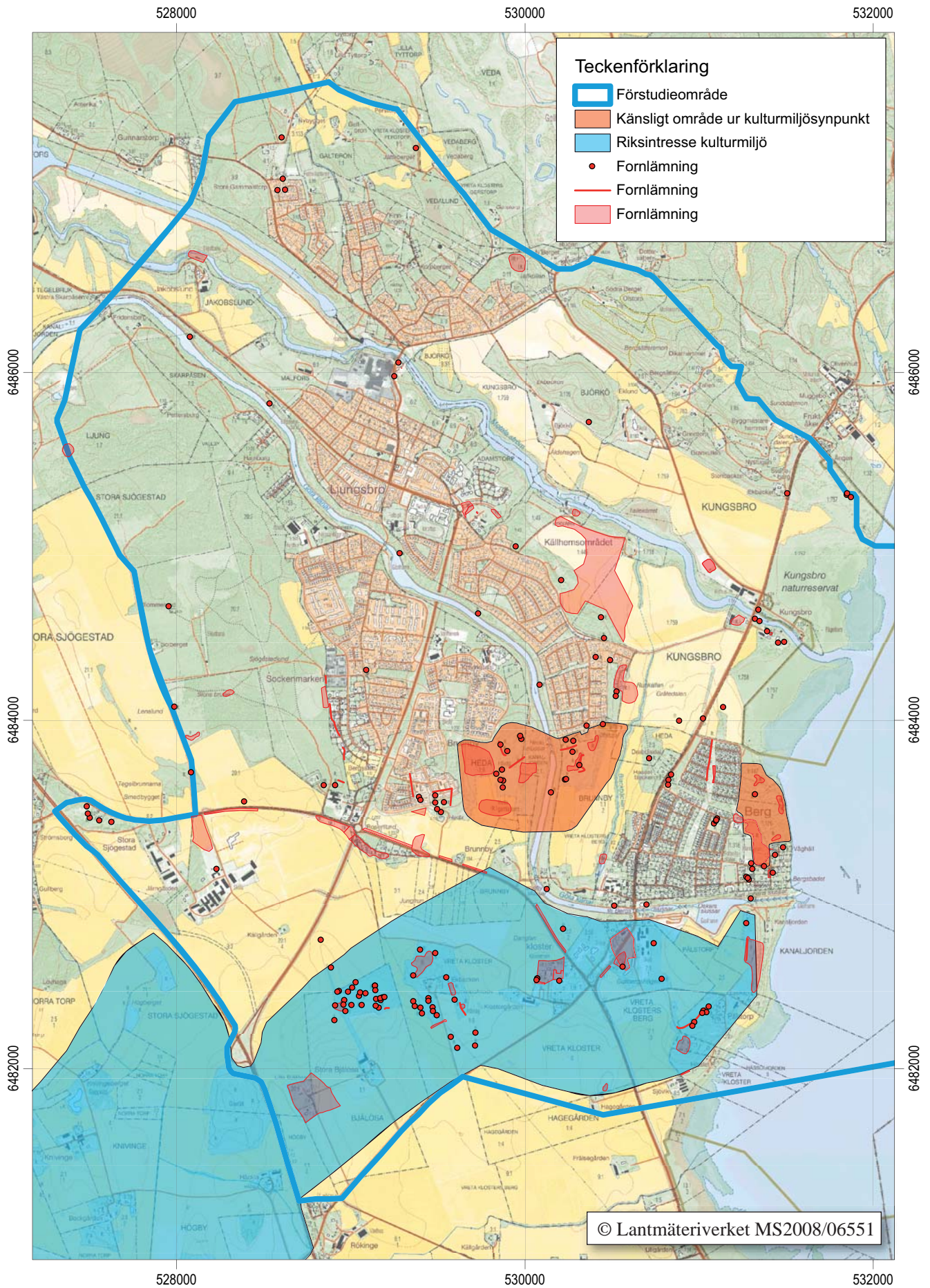
Figur 13. Karta som visar genomförda arkeologiska utredningar, etapp 1 inom förstudieområdet med utpekade utredningsobjekt. Nummerbeteckningarna hänvisar till bilaga 2. Skala 1:30000.



Figur 14. Karta som visar genomförda arkeologiska utredningar, etapp 2 inom förstudieområdet. Nummerbeteckningarna hänvisar till bilaga 2. Skala 1:30000.



Figur 15. Karta som visar genomförda antikvariska kontroller i samband med schaktarbeten och kabelgrävning, arkeologiska provundersökningar, arkeologiska förundersökningar och särskilda undersökningar inom förstudieområdet. Nummerbeteckningarna hänvisar till bilagorna 2-4. Skala 1:30000.



Figur 16. Karta som visar de områden som sett ur kulturmiljösynpunkt bedöms vara särskilt känsliga för nyexploatering. Dessa utgörs av de till del sammanhängande fornlämningsmiljöerna vid Heda slussar och Berg samt riksintresseområdet för kulturmiljö [KE36-37] Vreta kloster – Knivinge. Skala 1:30 000.

Referenser

Tryckt material

- Björkhager, V. 1996. *Bergs slussar, Vreta klosters sn, Linköpings kommun, Östergötland*. Arkeologisk förundersökning. Dnr 551/95. Östergötlands länsmuseum, Kulturmiljöavdelningen.
- Björkhager, V. 2002. *Håckla – Rökinge. Vreta klosters sn, Linköpings kommun, Östergötlands län*. Arkeologisk förundersökning. Rapport 2002:42. Östergötlands länsmuseum, Kulturmiljöavdelningen.
- Bertheau, M & Hjulström, B. 2008. *Stora Sjögestad. Korsningen väg 34/1123, Vreta klosters socken, Linköpings kommun, Östergötland*. Arkeologisk utredning, etapp 1 och 2. Rapport Arkeologikon-sult 2008:2244.
- Broberg, A. 1982. Vreta klosters sn, kyrkan. I: *Arkeologi i Sverige 1982-1983*. Riksantikvarieämbetet och Statens Historiska Museer. Rapport RAÄ 1985:5. Stockholm.
- Carlsson, T. 2001. *Arkeologi på Bergsbadvägen. Berg, Linköpings stad och kommun, Östergötland*. Arkeologisk förundersökning. UV Öst rapport 2001:51. Riksantikvarieämbetet, avdelningen för arkeologiska undersökningar.
- Carlsson, T. 2008a. *Arkeologiska utredningar vid Vreta kloster, Blåsvädret och Stora Sjögestad. Planerad småindustri vid Blåsvädret samt gång-/cykelväg mellan Vreta kloster och Stora Sjögestad. Vreta klosters sn, Linköpings kommun, Östergötland*. Arkeologisk utredning. UV Öst rapport 2008:51. Riksantikvarieämbetet, avdelningen för arkeologiska undersökningar.
- Carlsson, T. 2008b. *Kulturlager, härदार och slagg vid Snipvägen, Berg. Snipvägen, Kungsbro 1:126. Vreta klosters sn, Linköpings kommun, Östergötland*. Arkeologisk förundersökning. UV Öst rapport 2008:49. Riksantikvarieämbetet, avdelningen för arkeologiska undersökningar.
- Carlsson, T. 2009a. *Boplatslämningar från förromersk järnålder vid Heda. Heda 1:8, Södra Brunnbyområdet. Vreta klosters sn, Linköpings kommun, Östergötland*. Arkeologisk förundersökning. UV Öst rapport 2009:18. Riksantikvarieämbetet, avdelningen för arkeologiska undersökningar.
- Carlsson, T. 2009b. *Sten- brons- och järnålder. Arkeologiska förundersökningar längs väg 1123 i samband med planerad gång-/cykelväg mellan Vreta kloster och Stora Sjögestad. Vreta klosters sn, Linköpings kommun, Östergötland*. Arkeologisk förundersökning. UV Öst rapport 2009:23. Riksantikvarieämbetet, avdelningen för arkeologiska undersökningar.
- Carlsson, T. 2009c. *Förundersökning mellan Blåsvädret och Järngården. Fjärrvärmeschakt mellan Cloettavägen och Järngården. Vreta klosters sn, Linköpings kommun, Östergötland*. Arkeologisk förundersökning. UV Öst rapport 2009:17. Riksantikvarieämbetet, avdelningen för arkeologiska undersökningar.
- Claréus, C. 1986. *Provundersökning inom del av Kungsbro 1:126, Berg, Vreta klosters socken, Linköpings kommun, Östergötland*. Arkeologisk provundersökning. Riksantikvarieämbetet, undersökningsverksamheten.
- Damell, D. 1976. Linköpingsbygden under förhistorisk tid. I: *Linköpings historia 1. Från äldsta tid till 1567 (red Kraft, S)*. Linköping.
- Douglas, M. 1984. Vreta kloster, klosterområdet. I: *Arkeologi i Sverige 1984*. Riksantikvarieämbetet och Statens Historiska Museer. Rapport RAÄ 1986:2. Stockholm.
- Elfstrand, B. 1994. *Ljungs kalkbrott. Ljung 1:7, RAÄ 133. Ljungs socken, Linköpings kommun, Östergötland*. Dnr 2531/93. Rapport UV Linköping. Riksantikvarieämbetet, byrån för arkeologiska undersökningar.
- Feldt, A-C. 1996. *Kungsbro gård, fornlämning nr 194, Vreta klosters socken, Linköpings kommun, Östergötland*. Antikvarisk kontroll 1995. Arkeologisk förundersökning. Dnr 763/95. Östergötlands länsmuseum.
- Feldt, A-C. 2003. *Stenålder vid Kungsbrovägen. Kungsbro 1:499 och UGGLEBOVÄGEN. Invid bl a RAÄ 85, Vreta klosters socken, Linköpings kommun, Östergötlands län*. Arkeologisk förundersökning. Rapport 2003:36. Östergötlands länsmuseum, Kulturmiljöavdelningen.

- Fendin, T & Nyberg, P. 2006. Besiktning och anti-
kvarisk kontroll vid Vreta klosterområde år
1978. Östergötlands och Linköpings stads
museum, Ljungstedt, S. I: *Samlad arkeologi i
Östergötland, 1962-1987. Östergötlands län.
Samlingsrapport*. Rapport 2006:40. Östergöt-
lands länsmuseum, Kulturmiljöavdelningen.
- Fernholm, R. 1982. *Blåsväddret – ett gravfält och en
boplats från äldre järnålder. Fornlämning 140,
Blåsväddret, Vreta klosters socken, Östergöt-
land*. Arkeologisk undersökning. Rapport UV
1982:45. Riksantikvarieämbetet och Statens
Historiska Museer.
- Fernholm, R. 1987. *Vendeltida gravar i Vreta Klos-
ters sn. Fornlämningarna 40, del av 41 och 151.
Arkeologisk undersökning 1982. Brunnbyområ-
det, Vreta klosters sn, Östergötland*. Arkeologisk
undersökning. Rapport UV 1987:13. Riksantik-
varieämbetet och Statens Historiska Museer.
- Gruber, G. 2001a. *En husgrund och spår av odling i
Stora Gammalstorp. Gunnarstorp 3:9, Ljungs-
bro, Vreta klosters socken, Linköpings kommun,
Östergötland*. Arkeologisk utredning, etapp 2.
UV Öst rapport 2001:39. Riksantikvarieämbetet,
avdelningen för arkeologiska undersökningar.
- Gruber, G. 2001b. *Ett boplatssläge vid Tellbyvallen.
Gunnarstorp 3:9 och 3:98. Vreta klosters sn,
Linköpings kn, Östergötland*. Arkeologisk utred-
ning, etapp 1. UV Öst rapport 2001:55. Riksantik-
varieämbetet, avdelningen för arkeologiska
undersökningar.
- Gruber, G. 2002a. *Medeltida hus och kolningsverk-
samhet norr om Motala ström. Gunnarstorp 3:9,
Ljungsbro. Vreta klosters socken, Linköpings
kommun, Östergötland*. Arkeologisk förunders-
sökning. UV Öst rapport 2002:2. Riksantikvarie-
ämbetet, avdelningen för arkeologiska undersök-
ningar.
- Gruber, G. 2002b. *Boplatsslämningar och odlingster-
rasser i Berg. Vreta klosters socken, Linköpings
kommun, Östergötland*. Arkeologisk förunders-
sökning. UV Öst rapport 2002:38. Riksantikva-
rieämbetet, avdelningen för arkeologiska under-
sökningar.
- Gruber, G. 2005a. *Härddar från förromersk järnålder
längs med Stjärnorpsvägen. Berg, Vreta klosters
sn, Linköpings kn, Östergötland*. Arkeologisk
förundersökning. UV Öst rapport 2005:41. Riks-
antikvarieämbetet, avdelningen för arkeologiska
undersökningar.
- Gruber, G. 2005b. *Fjärrvärme i Källhemsområdet i
Ljungsbro. Vreta klosters sn, Linköpings kom-
mun, Östergötland*. Arkeologisk förundersök-
ning. UV Öst rapport 2005:54. Riksantikvarie-
ämbetet, avdelningen för arkeologiska undersök-
ningar.
- Helander, A. 1993. *Kungsbro. En boplats från äldre
järnålder. Kungsbro 1:126, Berg, Vreta klosters
sn, Linköpings kommun, Östergötland*. Arkeolo-
gisk slutundersökning. Dnr 908/90. UV Linkö-
ping. Riksantikvarieämbetet, byrån för arkeolo-
giska undersökningar.
- Helander, A. 2008a. *Kanaljorden 2:1. Planerad
bebyggelse i anslutning till Bergs slussar. Vreta
klosters sn, Linköpings kommun, Östergötland*.
Arkeologisk utredning, etapp 1. UV Öst rapport
2008:57. Riksantikvarieämbetet, avdelningen för
arkeologiska undersökningar.
- Helander, A. 2008b. *Vreta kloster 7:1. Planerad be-
byggelse vid Vreta skolan mellan Bergs slussar
och Bergsvägen. Vreta klosters sn, Linköpings
kommun, Östergötland*. Arkeologisk utredning,
etapp 1. UV Öst rapport 2008:55. Riksantikva-
rieämbetet, avdelningen för arkeologiska under-
sökningar.
- Helander, C. 2004. *Invid klosterområdet i Vreta. In-
för planerad kompost- och återvinningsanlägg-
ning invid klosterområde (RAÄ 50) i Vreta klos-
ter socken, Linköpings kommun, Östergötland*.
Arkeologisk utredning, etapp 2. UV Öst rapport
2004:19. Riksantikvarieämbetet, avdelningen för
arkeologiska undersökningar.
- Hörfors, O. 1998. *Årderspår och boplatsslämningar
vid Kungsbro. Heda ridklubb, forn lämning nr
ÖLM 2, Vreta klosters sn och Linköpings kom-
mun, Östergötland, arkeologisk utredning, juni
1996*. Arkeologisk utredning. Dnr 361/96. Öster-
götlands länsmuseum, Kulturmiljöavdelningen.

- Hörfors, O. 1999. *Gravar, årderspår och boplatslämningar från brons och järnålder samt medeltid vid Kungsbro. F. D Kungsbro motorklubb, fornlämning nr ÖLM 1, Vreta klosters sn och Linköpings kommun, Östergötland, arkeologisk förundersökning, juni 1996*. Arkeologisk förundersökning. Dnr 361/96. Östergötlands länsmuseum, Kulturmiljöavdelningen.
- Hörfors, O. 2007. *Kungsbro motor. Vapengrav i tre nivåer. RAÄ 197, Vreta klosters socken, Linköpings kommun, Östergötlands län*. Arkeologisk undersökning. Rapport 2007:6. Östergötlands länsmuseum, Kulturmiljöavdelningen.
- Hörfors, O. 2010a. *Elkablar vid Bergs slussar. Intill RAÄ 110 och 115. Bergs slussar, Vreta klosters socken, Linköpings kommun, Östergötlands län*. Arkeologisk förundersökning. Rapport 2010:40. Östergötlands länsmuseum, avdelningen för arkeologi.
- Hörfors, O. 2010b. *Vreta kloster 1:2. Möjlig hålväg i utkanten av klosterområdet. Intill RAÄ 50. Vreta kloster 1:2, Vreta klosters socken, Linköpings kommun, Östergötlands län*. Arkeologisk förundersökning. Rapport 2010:53. Östergötlands länsmuseum, avdelningen för arkeologi.
- Kaliff, A. 1998a. *Berg 1:126. Vreta kloster sn, Linköpings kommun, Östergötland*. Arkeologisk förundersökning. UV Linköping rapport 1998:27. Riksantikvarieämbetet, avdelningen för arkeologiska undersökningar.
- Kaliff, A. 1998b. *Fastigheterna Kungsbro 1:750 m fl. Vreta kloster sn, Linköpings kommun, Östergötland*. Arkeologisk utredning och förundersökning. UV Linköping rapport 1998:28. Riksantikvarieämbetet, avdelningen för arkeologiska undersökningar.
- Kaliff, A. 1998c. *Kungsbro 1:343. Källhemsområdet. Vreta kloster sn, Linköpings kommun, Östergötland*. Arkeologisk utredning. UV Linköping rapport 1998:33. Riksantikvarieämbetet, avdelningen för arkeologiska undersökningar.
- Kaliff, A. 1999. *Arkeologi i Östergötland. Scener ur ett landskaps förflutna*. Uppsala.
- Karlsson, E. 2002. *Kaga- och Vreta ledningen. Kaga och Vreta klosters socknar samt Linköpings stad, Linköpings kommun, Östergötlands län*. Arkeologisk utredning, etapp 1. Rapport 2002:86. Östergötlands länsmuseum, Kulturmiljöavdelningen.
- Karlsson, E. 2003. *Elkabel vid Järngården. Stora Sjögestad 20:1, Vreta klosters socken, Linköpings kommun, Östergötlands län*. Arkeologisk förundersökning. Rapport 2003:44. Östergötlands länsmuseum, Kulturmiljöavdelningen.
- Karlsson, E. 2007. *Kaga- och Vreta ledningen. Kaga och Vreta klosters socknar, Linköpings kommun, Östergötlands län*. Arkeologisk förundersökning. Rapport 2007:29. Östergötlands länsmuseum, avdelningen för arkeologi.
- Karlsson, P. 2001. *Utredning för fjärrvärme i Berg. Bergs samhälle, Vreta klosters socken, Linköpings kommun, Östergötland*. Arkeologisk utredning, etapp 1. UV Öst rapport 2001:8. Riksantikvarieämbetet, avdelningen för arkeologiska undersökningar.
- Karlsson, P. 2002. *Från macken till klostret. Ett fjärrvärmeschakt i Berg, Vreta klosters socken, Linköpings kommun, Östergötland*. Arkeologisk utredning, etapp 2 och arkeologisk förundersökning. UV Öst rapport 2002:15. Riksantikvarieämbetet, avdelningen för arkeologiska undersökningar.
- Karlsson, P. 2003. *Ett VA-schakt vid Brunnby gård. Vreta klosters socken, Linköpings kommun, Östergötland*. Arkeologisk förundersökning. UV Öst rapport 2003:31. Riksantikvarieämbetet, avdelningen för arkeologiska undersökningar.
- Kraft, A. 2007. *Kulturlager och bebyggelse lämningar från historisk tid vid Malfors bro, Ljungsbro. RAÄ 223 och 224. Vreta klosters socken, Linköpings kommun, Östergötland*. Arkeologisk utredning, etapp 1 och 2 samt arkeologisk slutundersökning. UV Öst rapport 2007:61. Riksantikvarieämbetet, avdelningen för arkeologiska undersökningar.
- Larsson, M. 1988. *Kungsbro 1:344, Vreta kloster sn, Östergötland*. Arkeologisk förundersökning. Dnr 2429/88. UV Mitt. Riksantikvarieämbetet, byrån för arkeologiska undersökningar.

- Larsson, M. 1992. *Berg. Östergötland, Vreta klosters socken, Linköpings kommun, Berg 3:2 m fl.* Arkeologisk utredning. Dnr 1129/92. UV Linköping. Riksantikvarieämbetet, byrån för arkeologiska undersökningar.
- Larsson, M. 1993. *Sockenmarken. Östergötland, Linköpings kommun, Vreta klosters socken, Sockenmarken, Mjölorp 3:8 m fl.* Särskild utredning. Dnr 8893/92. UV Linköping. Riksantikvarieämbetet, byrån för arkeologiska undersökningar.
- Lindahl, A. 1964a. Rapport om undersökning av skadad treudd vid Kungsbro, Vreta klosters sn, Östergötland, 1964. RAÄ dnr 6125/64. I: *Samlade rapporter 1963-64, Vreta klosters socken, Östergötlands länsmuseum.*
- Lindahl, A. 1964b. Undersökning av fornlämning vid Stora Sjögestad, Vreta kloster sn, Östergötland, 1964. I: *Samlade rapporter 1963-64, Vreta klosters socken, Östergötlands länsmuseum.*
- Lindberg, M. 2002. *Sjöliden, Berg. Vreta klosters socken, Linköpings kommun, Östergötlands län.* Arkeologisk förundersökning. Rapport 2002:25. Östergötlands länsmuseum, Kulturmiljöavdelningen.
- Lindell, T. 1946. Linköpingsbygden under förhistorisk tid. Stenålder och bronsålder. I: *Linköpings historia, del 1 (red Kraft, S, Lindberg, F).* Uppsala.
- Lundberg, A. 2007a. *En elkabel vid Solberget. Stora Sjögestad 20:2. Invid RAÄ 149, Vreta klosters socken, Linköpings kommun, Östergötlands län.* Arkeologisk förundersökning. Rapport 2007:2. Östergötlands länsmuseum, avdelningen för arkeologi.
- Lundqvist, L. 2003. *Sockenmarken 5:14 m fl. Ljungsbro, Vreta klosters socken, Linköpings kommun.* Arkeologisk utredning, etapp 2. UV Öst rapport 2003:20. Riksantikvarieämbetet, avdelningen för arkeologiska undersökningar.
- Lundqvist, L. 2005. *Sockenmarken 4:1 m fl. Vreta klosters socken, Linköpings kommun.* Arkeologisk utredning, etapp 2. UV Öst rapport 2005:72. Riksantikvarieämbetet, avdelningen för arkeologiska undersökningar.
- Länsstyrelsen Östergötland. 1983. *Natur Kultur - miljöer i Östergötland. Naturvårdsplan och kulturminnesprogram.* Linköping.
- Magnusson, M. 2007. *En lekplats i Ljungsbro. Kohagsvägen, Vreta klosters socken, Linköpings kommun, Östergötlands län.* Arkeologisk förundersökning. Rapport 2007:104. Östergötlands länsmuseum, avdelningen för arkeologi.
- Magnusson, M. 2009. *Om- och tillbyggnad av lekplats i Sjöliden, Berg. Invid RAÄ 219, 220 och 222. Sjöliden, Berg. Vreta klosters socken, Linköpings kommun, Östergötlands län.* Arkeologisk utredning, etapp 2. Rapport 2009:49. Östergötlands länsmuseum, avdelningen för arkeologi.
- Molin, F. 2001. *Ljungsbro-Björkö. Planerad bebyggelse inom Björkö och Härna, Vreta klosters sn, Linköpings kommun, Östergötland.* Arkeologisk utredning, etapp 1 och 2. UV Öst rapport 2001:52. Riksantikvarieämbetet, avdelningen för arkeologiska undersökningar.
- Molin, F. 2005. *En undersökt kokgrop vid Grankullen. Arkeologisk efterundersökning i samband med ny elkabelförläggning i Kungsbro, Vreta klosters socken, Linköpings kommun, Östergötland.* Arkeologisk undersökning. UV Öst rapport 2005:55. Riksantikvarieämbetet, avdelningen för arkeologiska undersökningar.
- Nilsson, Per. 2002. *Boplatslämningar och en grav i Ljungsbro. Adamstorp 1:4, Vreta klosters socken, Linköpings kommun, Östergötlands län.* Arkeologisk utredning, etapp 2. UV Öst rapport 2002:6. Riksantikvarieämbetet, avdelningen för arkeologiska undersökningar.
- Nilsson, Pia. 2001a. *Fornlämningar vid Ljungsbro samhälle. Ljungsbro samhälle, Vreta klosters socken, Linköpings kommun, Östergötland.* Arkeologisk utredning, etapp 1. UV Öst rapport 2001:17. Riksantikvarieämbetet, avdelningen för arkeologiska undersökningar.
- Nilsson, Pia. 2001b. *Hålvägar, odlingslämningar och förhistoriska miljöer i Sockenmarken. Område inom södra Sockenmarken, Ljungsbro, Linköpings kommun, Östergötland.* Arkeologisk utredning, etapp 1. UV Öst rapport 2001:40. Riksantikvarieämbetet, avdelningen för arkeologiska undersökningar.

- Nilsson, Pia. 2003. *Stora Sjögestad 20:2. Arkeologisk utredning i samband med detaljplanearbete inom Stora Sjögestad 20:2, Vreta klostrets socken, Linköpings kommun, Östergötland*. Arkeologisk utredning, etapp 1. UV Öst rapport 2003:43. Riksantikvarieämbetet, avdelningen för arkeologiska undersökningar.
- Nordenskjöld, C F. 1880. Östergötlands minnesmärken. Gullbergs härad. I manuskript från år 1880. I: *Meddelanden från Östergötlands fornminnes- och museiförening 1945-1947 (red Cnattinius, B)*. 1947. Linköping.
- Nyberg, P. 2008a. *Källhemsområdet*. RAÄ 46, 122, 214, 231. *Vreta klostrets sn, Linköpings kommun, Östergötlands län*. Arkeologisk utredning, etapp 1 och 2. Rapport 2008:6. Östergötlands länsmuseum, avdelningen för arkeologi.
- Nyberg, P. 2008b. *Förundersökning i Källhemsområdet*. RAÄ 214. *Kungsbro 1:49, 1:449 och 1:759. Vreta klostrets sn, Linköpings kommun, Östergötlands län*. Arkeologisk förundersökning. Rapport 2008:115. Östergötlands länsmuseum, avdelningen för arkeologi.
- Nyberg, P. 2009. *Hasselbacken, Drabbisdal och Gråtedalen*. RAÄ 104, 206. *Brunnby 1:1, Heda 2:3 och Kungsbro 1:759. Vreta klostrets sn, Linköpings kommun, Östergötlands län*. Arkeologisk utredning, etapp 1. Rapport 2009:42. Östergötlands länsmuseum, avdelningen för arkeologi.
- Ohlsén, M. 2003. *Kungsbro – Stjärnorpsvägen. Vreta klostrets socken, Linköpings kommun, Östergötlands län*. Arkeologisk förundersökning. Rapport 2003:9. Östergötlands länsmuseum, Kulturmiljöavdelningen.
- Ohlsén, M. 2008. *Dike längs Snipvägen i Berg*. Intill RAÄ 43, 96 m fl. *Snipvägen, Vreta klostrets socken, Linköpings kommun, Östergötlands län*. Arkeologisk förundersökning. Rapport 2008:76. Östergötlands länsmuseum, avdelningen för arkeologi.
- Ridderstad, A. 1917. *Östergötlands beskrivning. Med dess städer samt landsbygdens socknar och alla egendomar. Del II:I*. Stockholm.
- Rolöf, M. 2004. *Kring kyrkomuren på Vreta klosterområde. Inför anläggande av ny grusgång till kyrkogården, elkabel och vattenledning*. RAÄ 50, *Vreta klosterområde. Vreta klostrets socken, Linköpings kommun, Östergötland*. Arkeologisk förundersökning. UV Öst rapport 2004:26. Riksantikvarieämbetet, avdelningen för arkeologiska undersökningar.
- Samuelsson, F. 2008. *Ugglebovägen. Invid bl a RAÄ 46. Ljungsbro, Vreta klostrets socken, Linköpings kommun, Östergötlands län*. Arkeologisk förundersökning. Rapport 2008:23. Östergötlands länsmuseum, avdelningen för arkeologi.
- Schönbeck, M. 1998. *Kohagsvägen 6-10. Vreta klostrets socken, Ljungsbro, Linköpings kommun, Östergötland*. Oktober 1998. Antikvarisk kontroll. Dnr 565/98. Östergötlands länsmuseum, Kulturmiljöavdelningen.
- Silvén, U. 1958. *Bronsåldersgravar vid Kungsbro, Vreta kloster sn, Östergötland*. I: *Tor, meddelanden från Uppsala universitets museum för nordiska fornsaker, Vol. IV 1958*. Stockholm.
- Skoglund, M. 1995. *Olstorp, Björkö 3:1. Vreta klostrets socken, Linköpings kommun, Östergötland*. Arkeologisk utredning. Dnr 223/95. Östergötlands länsmuseum, Kulturmiljöavdelningen.
- Skjöldebrand, M. 1994. *Kungsbro 1:312, RAÄ 77. Vreta klostrets socken, Linköpings kommun, Östergötland*. Arkeologisk förundersökning. UV Linköping rapport 1994:65. Riksantikvarieämbetet, byrån för arkeologiska undersökningar.
- Sköld, K. 2008. *Hålvägar och ränningsvall i Sockenmarken*. RAÄ 209, 210 och 212, *Sockenmarken 4:5 m fl. Vreta klostrets sn, Linköpings kommun, Östergötland*. Arkeologisk förundersökning. UV Öst rapport 2008:42. Riksantikvarieämbetet, avdelningen för arkeologiska undersökningar.
- Sundberg, K. 2000. *Blåsvädret*. RAÄ 140, *Vreta klostrets socken, Linköpings kommun, Östergötland*. Arkeologisk förundersökning. UV Öst rapport 2000:8. Riksantikvarieämbetet, avdelningen för arkeologiska undersökningar.
- Syse, B. 1996. *Cykelväg Linköping – Berg, Kaga och Vreta klostrets sn, Östergötland*. Arkeologisk utredning. Dnr 7503/89. UV Uppsala. Riksantikvarieämbetet, avdelningen för arkeologiska undersökningar.

- Söderström, S. 2004. *Snavens sockenallmänning*. Linköping.
- Tagesson, G. 1990. *Arkeologisk undersökning samt osteologisk analys. Vreta kloster kyrka och klosterområde, fornlämning 50. Vreta kloster socken, Linköpings kommun, Östergötland, 1988*. Arkeologisk undersökning. Dnr 254/88. Östergötlands länsmuseum.
- Tagesson, G. 1991. *Arkeologisk undersökning Kungsbro, Vreta klosters socken, Linköpings kommun, Östergötland, 1990*. Arkeologisk undersökning. Dnr 401/89. Östergötlands länsmuseum.
- Tagesson, G. 1992a. *Kungsbro, Vreta klosters socken, Linköpings kommun, Östergötland*. Arkeologisk undersökning 1991. Arkeologisk undersökning. Dnr 157/91. Östergötlands länsmuseum.
- Tagesson, G. 1992b. *Kungsbro, fornlämning nr 160, Vreta klosters socken, Linköpings kommun, Östergötland*. Arkeologisk undersökning juni 1992. Arkeologisk undersökning. Dnr 265/92. Östergötlands länsmuseum.
- Tagesson, G. 1994. *Kungsbro, fornlämning nr 160, Vreta klosters socken, Linköpings kommun, Östergötland*. Arkeologisk undersökning 1993-1994. Arkeologisk undersökning. Dnr 253/93 och 285/94. Östergötlands länsmuseum.
- Tagesson, G. 2001. *Kungsbro. Vreta klosters sn, Linköpings kommun, Östergötlands län*. Arkeologisk undersökning. Rapport 2001:20. Östergötlands länsmuseum, Kulturmiljöavdelningen.
- Tagesson, G. 2006. *Vreta kloster – tre mindre undersökningar AD 2005. RAÄ 50, Vreta klosters sn, Linköpings kommun, Östergötland*. Arkeologisk förundersökning. UV Öst rapport 2006:2. Riksantikvarieämbetet, avdelningen för arkeologiska undersökningar.
- Tagesson, G. 2007a. *I Erik Lundbergs fotspår – klosterköket, parlatoriet, Stenkilska gravkoret och ett (o)möjligt baptisterium. Vreta klosters klosterområde och kyrka. RAÄ 50, Vreta kloster församling, Linköpings kommun, Östergötland*. Arkeologisk undersökning, murverksdokumentation och antikvarisk kontroll 2005-2007. UV Öst rapport 2007:60. Riksantikvarieämbetet, avdelningen för arkeologiska undersökningar.
- Tagesson, G. 2007b. *Vreta kloster, vaktmästeriet. RAÄ 50, Vreta klosters sn, Linköpings kommun, Östergötland*. Arkeologisk förundersökning. UV Öst rapport 2007:65. Riksantikvarieämbetet, avdelningen för arkeologiska undersökningar.
- Tagesson, G, Regner, E, Alinder, B & Ladell, L (red). 2010. *Fokus Vreta kloster. 17 nya rön om Sveriges äldsta kloster*. Stockholm.
- Ternström, C. 1999a. *Kungsbro 1:761. Ljungsbro, Vreta klosters socken, Linköpings kommun, Östergötlands län*. Arkeologisk förundersökning. Rapport 1999:6. Östergötlands länsmuseum, Kulturmiljöavdelningen.
- Ternström, C. 1999b. *Kungsbro 1:274. Ljungsbro, Vreta klosters socken, Linköpings kommun, Östergötlands län*. Arkeologisk förundersökning. Rapport 1999:7. Östergötlands länsmuseum, Kulturmiljöavdelningen.
- Ternström, C. 2008. *Grav- och boplatssområde vid Stora Sjögestad. Särskild utredning inför planerad nybyggnation vid Vretaskolan. RAÄ 232, Vreta klosters sn, Linköpings kommun, Östergötland*. Arkeologisk utredning. UV Öst rapport 2008:2. Riksantikvarieämbetet, avdelningen för arkeologiska undersökningar.
- Ängeby, G. 1990. *Vreta klosters socken, Linköpings kommun, Kungsbro 1:126, Berg*. Förundersökning 1990. Arkeologisk förundersökning. UV Mitt Rapport. Riksantikvarieämbetet, byrån för arkeologiska undersökningar.
- Östergötlands länsmuseum. 2007. *Chokladstaden Ljungsbro – bland bönor och tegel*. Östergötland fakta 5.
- Österström, K. 2004. *Snipvägen i Berg. Kungsbro 1:7621, Vreta klosters sn, Linköpings kommun, Östergötland*. Arkeologisk förundersökning. UV Öst rapport 2004:8. Riksantikvarieämbetet, avdelningen för arkeologiska undersökningar.
- Österström, K. 2007a. *Härdar och kulturlager på Snipvägen. RAÄ 217:1, Berg, Vreta klosters socken, Linköpings kommun, Östergötland*. Arkeologisk förundersökning. UV Öst rapport 2007:49. Riksantikvarieämbetet, avdelningen för arkeologiska undersökningar.

- Österström, K. 2007b. *Vattenhål i Sockenmarken. RAÄ 140 och södra Sockenmarken, Ljungsbro. Vreta klosterns sn, Linköpings kommun, Östergötland*. Arkeologisk utredning, etapp 2 och förundersökning. UV Öst rapport 2007:57. Riksantikvarieämbetet, avdelningen för arkeologiska undersökningar.
- Österström, K. 2008. *Heda i Ljungsbro. Heda 11:1 och 7:1. Vreta klosterns sn, Linköpings kommun, Östergötland*. Arkeologisk utredning, etapp 2. UV Öst rapport 2008:17. Riksantikvarieämbetet, avdelningen för arkeologiska undersökningar.
- Arkivmaterial och otryckta källor**
- Ajneborn, B. 2010. Arkeologisk utredning, etapp 2. Stora Sjögestad 20:1, Vreta klosterns socken, Linköpings kommun, Östergötlands län. Riksantikvarieämbetet UV Öst, dnr 421-2238-2010. Resultatsammanfattning av arkeologisk utredning/undersökning. Arkivhandling, Östergötlands länsmuseum.
- Cnattingius, B. 1928-1929. Blåsvädet, RAÄ 140:3, Vreta klosterns sn. Arbets- och dokumentationsmaterial. Arkivhandling. Östergötlands länsmuseumens topografiska arkiv.
- Cnattingius, B. 1931. Blåsvädet, RAÄ 140:3, Vreta klosterns sn. Arbets- och dokumentationsmaterial. Arkivhandling. Östergötlands länsmuseumens topografiska arkiv.
- Curman, S. 1908. Redogörelse för undersökningsarbete i Vreta klosterns kyrka. Arkivhandling. Östergötlands länsmuseumens topografiska arkiv.
- Douglas, M. 1988. Arkeologisk förundersökning i form av antikvarisk kontroll. Blåsvädet, Bergsvägen, Vreta klosterns socken, Linköpings kommun, Östergötlands län. Östergötlands länsmuseum, dnr 92/88. Anmälan av utförd arkeologisk undersökning. Arkivhandling, Östergötlands länsmuseum.
- Fant, E. 1917. Redogörelse över de fynd och iakttagelser som gjorts under restaureringen av Vreta kloster kyrka (1915-1917). Arkivhandling. Östergötlands länsmuseumens topografiska arkiv.
- Hörfors, O. 2004. Arkeologisk förundersökning. Kungsbro 1:449, Vreta klosterns socken, Linköpings kommun, Östergötlands län. Östergötlands länsmuseum, dnr 384/03. Anmälan av utförd arkeologisk undersökning. Arkivhandling, Östergötlands länsmuseum.
- Hörfors, O. I manus a. Kungsbro motorklubb. Åren 1998-2001. RAÄ 197, Kungsbro gård, Linköping, Vreta klosterns socken, Östergötlands län. Arkeologisk undersökning. Östergötlands länsmuseum. Rapportmanus och arbetsmaterial.
- Hörfors, O. I manus b. Inför planerad nybebyggelse i Gråtedalen. Fornlämning RAÄ 206, fastigheten Kungsbro 1:759, Vreta klosterns socken, Linköpings kommun, Östergötlands län. Arkeologisk utredning, etapp 2. Östergötlands länsmuseum. Rapportmanus och arbetsmaterial.
- Larsson, M & Ängeby, G. 1989a. Arkeologisk undersökning. Knivinge 2:9, Vreta klosterns socken, Linköpings kommun, Östergötlands län. Riksantikvarieämbetet UV Mitt, dnr 3850/89. Anmälan av utförd arkeologisk undersökning. Arkivhandling, Östergötlands länsmuseum.
- Larsson, M & Ängeby, G. 1989b. Arkeologisk provundersökning. Knivinge 2:9, Myra 1:7 m fl, Vreta klosterns socken, Linköpings kommun, Östergötlands län. Riksantikvarieämbetet UV Mitt, dnr 5950/88. Anmälan av utförd arkeologisk undersökning. Arkivhandling, Östergötlands länsmuseum.
- Lindahl, A. 1953. Rapport över undersökning av fornlämning, påträffad i samband med vägarbete på Bergs Käll- och Norrgård 2:1, 2:4, Vreta klosterns sn Ög. Arkivhandling. Östergötlands länsmuseumens topografiska arkiv.
- Lindell, T. 1936. Blåsvädet, RAÄ 140:3, Vreta klosterns sn. Arbets- och dokumentationsmaterial. Arkivhandling. Östergötlands länsmuseumens topografiska arkiv.
- Lundberg, A. 2005a. Arkeologisk utredning, etapp 1 och 2. Kanaljorden 1:1 m fl, Vreta klosterns socken, Linköpings kommun, Östergötlands län. Östergötlands länsmuseum, dnr 298/05. Anmälan av utförd arkeologisk undersökning. Arkivhandling, Östergötlands länsmuseum.

- Lundberg, A. 2005b. Arkeologisk förundersökning. Berg 2:10, Vreta klosterns socken, Linköpings kommun, Östergötlands län. Östergötlands länsmuseum, dnr 420/05. Anmälan av utförd arkeologisk undersökning. Arkivhandling, Östergötlands länsmuseum.
- Lundberg, A. 2005c. Arkeologisk förundersökning. Kungsbro 1:758, Vreta klosterns socken, Linköpings kommun, Östergötlands län. Östergötlands länsmuseum, dnr 494/05. Anmälan av utförd arkeologisk undersökning. Arkivhandling, Östergötlands länsmuseum.
- Lundberg, A. 2007b. Arkeologisk förundersökning. Kungsbro 1:767, 1:768, Vreta klosterns socken, Linköpings kommun, Östergötlands län. Östergötlands länsmuseum, dnr 280/07. Resultatsammanfattning av arkeologisk utredning/undersökning. Arkivhandling, Östergötlands länsmuseum.
- Lundberg, E. 1916-23. Rapportmanus till översiktlig rapport över utgrävningarna av Vreta klosterområde 1916-23. Östergötlands länsmuseum rapportbibliotek, Vreta klosterns sn.
- Länsstyrelsen Östergötland. 1987. Riksintresse KE 9. Göta kanal, Linköpings kommun. Stencil.
- Länsstyrelsen Östergötland, Kulturmiljöenheten. 2002. Riksintresse KE 36-37. Vreta kloster – Knivinge, Vreta klosterns socken, Linköpings kommun.
- Ohlsén, M. 2000. Arkeologisk utredning. Björkö 3:11, Vreta klosterns socken, Linköpings kommun, Östergötlands län. Östergötlands länsmuseum, dnr 454/00. Anmälan av utförd arkeologisk undersökning. Arkivhandling, Östergötlands länsmuseum.
- Silvén, U. 1953-55. Berg 7:1, RAÄ 81:2, Vreta klosterns sn. Arbets- och dokumentationsmaterial. Arkivhandling. Östergötlands länsmuseum topografiska arkiv.
- Sjölin, M. 2010. Arkeologisk förundersökning i form av antikvarisk kontroll. Heda 1:8, Vreta klosterns socken, Linköpings kommun, Östergötlands län. Riksantikvarieämbetet UV Öst, dnr 422-818-2010. Resultatsammanfattning av arkeologisk utredning/undersökning. Arkivhandling, Östergötlands länsmuseum.
- Stenvall, J. 2010. Arkeologisk förundersökning. Kanaljorden 2:1, Vreta klosterns socken, Linköpings kommun, Östergötlands län. Riksantikvarieämbetet UV Öst, dnr 422-852-2010. Redovisning av utförd arkeologisk undersökning. Arkivhandling, Östergötlands länsmuseum.
- Tagesson, G. 1994a. Arkeologisk undersökning. Kungsbro, Vreta klosterns socken, Linköpings kommun, Östergötlands län, 1993. Östergötlands länsmuseum, dnr 253/93. Anmälan av utförd arkeologisk undersökning. Arkivhandling, Östergötlands länsmuseum.
- Tagesson, G. 1994b. Arkeologisk undersökning. Kungsbro, Vreta klosterns socken, Linköpings kommun, Östergötlands län, 1994. Östergötlands länsmuseum, dnr 285/94. Anmälan av utförd arkeologisk undersökning. Arkivhandling, Östergötlands länsmuseum.
- Ternström, C. 2003. Arkeologisk utredning, etapp 1. Kungsbro 1:49 m fl, Vreta klosterns socken, Linköpings kommun, Östergötlands län. Östergötlands länsmuseum, dnr 226/03. Anmälan av utförd arkeologisk undersökning. Arkivhandling, Östergötlands länsmuseum.

Arkiv

Fornminnesregistret för Ljungs och Vreta klosterns socknar

www.sofi.se/ortnamnsregistret

Arkivhandlingar ur Östergötlands museums topografiska arkiv

Historiskt kartmaterial

Lantmäteriet i Linköping, akt 05-vre-45. Storskifte, Berg, 1774.

Lantmäteriet i Linköping, akt 05-vre-66. Arealavmätning, Brunnby, 1808.

Lantmäteriet i Linköping, akt 05-vre-44. Storskifte, Pålstorp, 1775.

Lantmäteriet i Linköping, akt 05-vre-9. Arealavmätning, Sjögestad, 1695.

Lantmäteriet i Linköping, akt 05-vre-76. Arealavmätning, Vimpland, 1825.

- Lantmäteriet i Linköping, akt 05-vre-18. Geometrisk avmätning, Vreta klosters sn (norra sockenallm.), 1709.
- Lantmäteriet i Linköping, akt 05-vre-48. Storskifte, Vreta klosters sn (södra sockenallm.), 1777.
- LMS, akt D130-3:1. Storskifte, Berg, 1774.
- LMS, akt D130-3:3. Storskifte, Berg, 1820.
- LMS, akt D130-5:1. Ägomätning, Björkö, 1806.
- LMS, akt D65-14:1. Avmätning, Gunnarstorp, 1755.
- LMS, akt D130-10:1. Storskifte, Heda, 1773.
- LMS, akt D65-23:1. Geometrisk avmätning, Ljung, 1696.
- LMS, akt D65-23:5. Ägomätning, Ljung, 1795.
- LMS, akt D130-18:1. Ägomätning, Malfors, 1702.
- LMS, akt D130-23:1. Storskifte, Pålstorp, 1774.
- LMS, akt D130-26:1. Storskifte, Sjögestad (nedre holmen), 1771.
- LMS, akt D130-26:2. Storskifte, Sjögestad (övre holmen), 1771.
- LMS, akt D130-26:4. Storskifte, Sjögestad, 1798.
- LMS, akt D130-35:1. Ägomätning, Vreta kloster el. Klostergården, 1696.
- LMS, akt 130-1:3. Geometrisk avmätning, Vreta klosters sn (norra sockenallm.), 1709.
- LMS, akt D130-1:2. Geometrisk avmätning, Vreta klosters sn (södra sockenallm.), 1709.
- Häradsekonomiska kartan 1868-77, bladnamn Flista, rakid J112-55-22
- Häradsekonomiska kartan 1868-77, bladnamn Ljung, rakid J112-55-17
- Häradsekonomiska kartan 1868-77, bladnamn Roxen, rakid J112-55-23
- Häradsekonomiska kartan 1868-77, bladnamn Stjärnorp, rakid J112-55-18

Tekniska uppgifter

Lokal	Ljungsbro - Berg
Socken	Ljung och Vreta kloster
Kommun	Linköping
Län och landskap	Östergötland
Ekonomiska kartans blad	8F 7g Ljungsbro 8F 7h Snavudden 8F 6g Vreta kloster 8F 6h Sättuna
Fastighetskartans blad (numerisk)	648_52_01 648_52_11 648_53_00 648_53_10
Koordinater	X6481240-6487665 Y527300-532800
Koordinatsystem	SWEREF 99 TM
Typ av undersökning	Arkeologisk förstudie
Östergötlands museums dnr	558/10
Östergötlands museums projektnr	531203
Linköpings kommuns dnr	Ks 2009-488
Linköpings kommuns projektnr	122634
Uppdragsgivare	Linköpings kommun, Teknik- och samhällsbyggnadskontoret
Projektledare	Kjell Svarvar
Projektgrupp	Kjell Svarvar och Anders Persson
Projekttid	2010-12-08--2011-01-28
Fynd	-
Foto	Digitala
Analyser	-
Grafik	Kjell Svarvar
Renritning	-
Grafisk form	Lasse Norr
Dokumentationsmaterialet förvaras på Östergötlands länsmuseum.	
Ur allmänt kartmaterial	© Lantmäteriverket MS2008/06551
ISSN 1403-9273	Rapport 2010:117 © Östergötlands länsmuseum

Bilaga 1. Förteckning över samtliga kända forn- och kulturlämningslokaler belägna inom förstudieområdet

Samtliga forn- och kulturlämningslokaler inom förstudieområdet, belägna i Vreta klostrets socken, enligt uppgifter i Fornminnesregistret 2010-11-20. I fältet antikvarisk bedömning anges varje lokals antikvariska status. Fast fornlämning innebär att fornlämningen är skyddad enligt Kulturminneslagen (KML). Bevakningsobjekt utgörs vanligtvis av möjliga fornlämningar där den antikvariska statusen ej gått att avgöra genom okulär besiktning utan måste utredas vidare vid en eventuell exploatering. Övrig kulturhistorisk lämning anges på lämningar med kulturhistoriskt värde vilka ej uppfyller kriterierna för fast fornlämning enligt idag rådande antikvarisk praxis.

RAÄ	Lämningstyp	Beskrivningsord	Antikvarisk bedömning	Kommentar
25:1	Stensättning		Fast fornlämning	
26:1	Gravfält		Fast fornlämning	
27:1	Gravfält		Fast fornlämning	
28:1	Stensättning		Fast fornlämning	
28:2	Färdväg	Hålväg	Fast fornlämning	
29:1	Stensättning		Fast fornlämning	
29:2	Hällristning	Skålgropsförekomst	Fast fornlämning	
29:3	Stensättning		Fast fornlämning	
30:1	Gravfält		Fast fornlämning	
30:2	Hällristning	Skålgropsförekomst	Fast fornlämning	
30:3	Hällristning	Skålgropsförekomst	Fast fornlämning	
30:4	Hällristning	Skålgropsförekomst	Fast fornlämning	
31:1	Fyndplats	Fyndplats för svärd	Övrig kulturhistorisk lämning	Påträffades år 1901 under en stenhäll.
32:1	Stensättning		Fast fornlämning	
32:2	Stensättning		Fast fornlämning	
33:1	Stensättning		Fast fornlämning	
34:1	Stensättning		Fast fornlämning	
34:2	Hägnad	Stensträng	Övrig kulturhistorisk lämning	
34:3	Stensättning		Fast fornlämning	
34:4	Stensättning		Fast fornlämning	
34:5	Hällristning	Skålgropsförekomst	Fast fornlämning	
34:6	Stensättning		Fast fornlämning	
34:7	Hällristning	Skålgropsförekomst	Fast fornlämning	
34:8	Hällristning	Skålgropsförekomst	Fast fornlämning	
35:1	Hällristning	Skålgropsförekomst, plats för	Övrig kulturhistorisk lämning	Belägna på ett idag bortsprängt stenblock.
38:3	Stensättning		Fast fornlämning	
39:1	Gravfält		Fast fornlämning	
40:1	Stensättning		Undersökt och borttagen	Undersökt och borttagen år 1981.
40:2	Stensättning		Undersökt och borttagen	Undersökt och borttagen år 1981.
41:1	Stensättning		Fast fornlämning	Delundersökt år 1981.
41:2	Stensättning		Fast fornlämning	Delundersökt år 1981.
41:3	Stensättning		Fast fornlämning	Delundersökt år 1981.
41:4	Stensättning		Undersökt och borttagen	Undersökt och borttagen år 1981.
42:1	Hög		Fast fornlämning	
42:2	Stensättning		Fast fornlämning	
43:1	Grav- och boplatssområde		Fast fornlämning	Området provundersökt år 1986.
43:2	Boplats		Undersökt och borttagen	Undersökt och borttagen år 1990.
44:1	Gravfält		Fast fornlämning	
45:1	Hög		Fast fornlämning	Delundersökt år 1953.
45:2	Hög		Fast fornlämning	Delundersökt år 1953.

RAÄ	Lämningstyp	Beskrivningsord	Antikvarisk bedömning	Kommentar
45:3	Stensättning		Fast fornlämning	
46:1	Stensättning		Fast fornlämning	
47:1	Gravfält		Fast fornlämning	
48:1	Hällristning	Skålgropsförekomst	Fast fornlämning	
48:2	Hällristning	Skålgropsförekomst	Fast fornlämning	
49:1	Stensättning	Rest av treudd	Undersökt och borttagen	Undersökt och borttagen år 1964.
50:1	Byggnad annan	Befintlig klosterkyrka	Övrig kulturhistorisk lämning	Delundersökt interiört och exteriört i flera omgångar.
50:2	Byggnad annan	Befintligt magasin	Övrig kulturhistorisk lämning	
50:3	Kloster	Klosterområde	Fast fornlämning	Delundersökt i flera omgångar.
50:4	Runristning	Eskilstunakista	Bevakningsobjekt	
50:5	Runristning	Runsten	Bevakningsobjekt	Hittad år 1917.
51:1	Hög		Fast fornlämning	
52:1	Hög		Fast fornlämning	
55:1	Hög		Undersökt och borttagen	Undersökt och borttagen år 1973.
56:1	Stensättning		Fast fornlämning	
56:2	Stenkrets	Domarring	Fast fornlämning	
57:1	Skärvstenshög		Fast fornlämning	
57:2	Terrassering	Terrasskant	Övrig kulturhistorisk lämning	
58:1	Stensättning		Fast fornlämning	
59:1	Hög		Bevakningsobjekt	
61:1	Grav markerad av sten/block	Rest sten	Fast fornlämning	
62:1	Stensättning		Undersökt och borttagen	Undersökt och borttagen år 1964.
63:1	Hällristning	Skålgropsförekomst, plats för	Övrig kulturhistorisk lämning	Eftersökt år 1924, stenen då borttagen.
65:1	Hög	Hög, plats för	Övrig kulturhistorisk lämning	Delundersökt år 1882, idag bortplojd.
74:1	Gravfält		Fast fornlämning	
75:1	Gravfält		Fast fornlämning	
76:1	Stensättning		Fast fornlämning	
76:2	Stensättning		Fast fornlämning	
77:1	Hög		Fast fornlämning	
77:2	Stensättning		Fast fornlämning	
77:3	Stensättning		Bevakningsobjekt	
77:4	Stensättning		Bevakningsobjekt	
80:1	Stensättning		Fast fornlämning	
80:2	Stensättning		Fast fornlämning	
80:3	Hög		Fast fornlämning	
80:4	Stensättning		Fast fornlämning	
80:5	Fossil åker	Terrasshak	Övrig kulturhistorisk lämning	
81:1	Stensättning		Fast fornlämning	
81:2	Gravfält		Undersökt och borttagen	Undersökt och borttaget åren 1953-55.
81:3	Bytomt/gårdstomt	Bytomt, bebyggd	Bevakningsobjekt	Bergs bytomt. Äldsta belägg är år 1344.
82:1	Gravfält		Fast fornlämning	
83:1	Minnesmärke	Minnessten	Övrig kulturhistorisk lämning	Minnessten över byggandet av Göta kanal.
85:1	Stensättning		Övrig kulturhistorisk lämning	
87:1	Stensättning		Fast fornlämning	
88:1	Röjningsröse	Område med odlingssten	Bevakningsobjekt	P g a top. läget anses odlingsstenen kunna dölja gravar.
89:1	Hög		Fast fornlämning	
90:1	Stensättning		Bevakningsobjekt	
90:2	Stensättning		Bevakningsobjekt	
90:3	Stensättning		Bevakningsobjekt	

RAÄ	Lämningstyp	Beskrivningsord	Antikvarisk bedömning	Kommentar
91:1	Fornlämningsliknande bildning	Naturbildning	Övrig kulturhistorisk lämning	Skålning i bergvägg.
94:1	Byggnad annan	Byggnad	Övrig kulturhistorisk lämning	Enligt uppgift byggd år 1682.
95:1	Hög		Fast forn lämning	
96:1	Hägnad	Stensträng	Fast forn lämning	
96:2	Fossil åker	Område med röjningsrösen	Övrig kulturhistorisk lämning	
97:1	Hällristning	Skålgropsförekomst	Fast forn lämning	
97:2	Hällristning	Skålgropsförekomst	Fast forn lämning	
98:1	Hällristning	Skålgropsförekomst	Fast forn lämning	
98:2	Hällristning	Skålgropsförekomst	Fast forn lämning	
98:3	Hällristning	Skålgropsförekomst	Fast forn lämning	
99:1	Hällristning	Skålgropsförekomst	Fast forn lämning	
99:2	Hällristning	Skålgropsförekomst	Fast forn lämning	
99:3	Hällristning	Skålgropsförekomst	Fast forn lämning	
100:1	Fornlämningsliknande lämning	Stensättningsliknande lämning	Bevakningsobjekt	
101:1	Stensättning		Fast forn lämning	
101:2	Hällristning	Skålgropsförekomst	Fast forn lämning	
101:3	Hällristning	Skålgropsförekomst	Fast forn lämning	
101:4	Stensättning		Fast forn lämning	
102:1	Hällristning	Skålgropsförekomst	Fast forn lämning	
102:2	Hällristning	Skålgropsförekomst	Fast forn lämning	
102:3	Hällristning	Skålgropsförekomst	Fast forn lämning	
104:1	Hällristning	Skålgropsförekomst	Fast forn lämning	
109:1	Stensättning		Bevakningsobjekt	
110:1	Kanalmärke	Alnsten	Fast forn lämning	
115:1	Kanalmärke	Alnsten	Fast forn lämning	
116:1	Stensättning		Fast forn lämning	
117:1	Bro	Brofundament	Bevakningsobjekt	Provundersökt år 1990.
118:1	Vägmärke	Vaghållningssten	Övrig kulturhistorisk lämning	Ej ursprungligt läge.
119:1	Kanalmärke	Alnsten	Fast forn lämning	
120:1	Kanalmärke	Alnsten	Fast forn lämning	
121:1	Stensättning		Fast forn lämning	
122:1	Stensättning		Fast forn lämning	
123:1	Fyndplats	Fyndplats för spjutspets	Övrig kulturhistorisk lämning	
124:1	Kanalmärke	Alnsten	Fast forn lämning	
127:1	Bytomt/gårdstomt	Bytomt, bebyggd	Övrig kulturhistorisk lämning	Bjälösa bytomt. Äldsta belägg är år 1346. Eg. bevakning.
129:1	Skärvstenshöj		Fast forn lämning	
130:1	Fossil åker	Område med röjningsrösen	Bevakningsobjekt	P g a top. läget anses odlingsstenen kunna dölja gravar.
131:1	Stensättning		Fast forn lämning	
131:2	Stensättning		Övrig kulturhistorisk lämning	
131:3	Stensättning		Fast forn lämning	
132:1	Fossil åker	Område med röjningsrösen	Övrig kulturhistorisk lämning	Bör åldersbestämmas inför ev. exploatering.
140:1	Grav- och boplatsoområde	Flatmarksgravfält, boplatsoomr	Undersökt och borttagen	Undersökt och borttaget år 1980.
140:2	Gravfält	Överodlat gravfält	Fast forn lämning	Delundersökt.
140:3	Flatmarksgrav	Flatmarksgravfält	Fast forn lämning	Delundersökt i flera omgångar.
141:1	Stensättning		Bevakningsobjekt	
142:1	Kanalmärke	Alnsten	Fast forn lämning	
143:1	Kvarn	Kvarnlämning	Övrig kulturhistorisk lämning	
148:1	Stensättning		Fast forn lämning	
149:1	Stensättning		Bevakningsobjekt	

RAÄ	Lämningsstyp	Beskrivningsord	Antikvarisk bedömning	Kommentar
150:1	Kanalmärke	Alnsten	Fast fornlämning	
151:1	Hägnad	Stensträng	Bevakningsobjekt	Delundersökt år 1981.
152:1	Hägnad	Stensträng	Bevakningsobjekt	
156:1	Grav - uppgift om typ saknas	Grav, uppgift om	Uppgift om	Uppgift om grävning i "ättehög" år 1859.
157:1	Kanalmärke	Alnsten	Fast fornlämning	
158:1	Kanalmärke	Alnsten	Fast fornlämning	
159:1	Lägenhetsbebyggelse	Bebyggelselämning	Övrig kulturhistorisk lämning	
160:1	Husgrund, historisk tid	Källare	Bevakningsobjekt	Delundersökt år 92 och 94. Kallas Hertig Magnus Källare.
161:1	Husgrund, historisk tid	Timmerkonstruktion	Bevakningsobjekt	Enl ortsbefolkningen rester efter vakthus.
162:1	Hög		Uppgift om	Undersökt och borttagen år 1924.
163:1	Flatmarksgrav		Bevakningsobjekt	Undersökt och borttagen år 1947.
165:1	Skärvstenshög		Fast fornlämning	
165:2	Hägnad	Stensträng	Fast fornlämning	
165:3	Hög		Fast fornlämning	
166:1	Gravfält		Fast fornlämning	
167:1	Hällristning	Skålgropsförekomst	Fast fornlämning	
168:1	Husgrund, historisk tid	Bebyggelselämning	Bevakningsobjekt	
168:2	Hägnad	Stensträng	Bevakningsobjekt	
169:1	Källa med tradition	Trefaldighetskälla	Övrig kulturhistorisk lämning	
170:1	Småindustriområde	Kalkbrott och grund t. kalkugn	Övrig kulturhistorisk lämning	Kallad Sions brunn enligt traditionen.
171:1	Byggnad annan	Ryggåsstuga	Övrig kulturhistorisk lämning	
177:1	Hög		Fast fornlämning	
178:1	Hällristning	Skålgropsförekomst	Fast fornlämning	
179:1	Hällristning	Skålgropsförekomst	Fast fornlämning	
180:1	Stensättning		Fast fornlämning	
181:1	Hällristning	Skålgropsförekomst	Fast fornlämning	
182:1	Hällristning	Skålgropsförekomst	Fast fornlämning	
183:1	Hällristning	Skålgropsförekomst	Fast fornlämning	
184:1	Hällristning	Skålgropsförekomst	Fast fornlämning	
185:1	Hällristning	Skålgropsförekomst	Fast fornlämning	
188:1	Hällristning	Skålgropsförekomst	Fast fornlämning	
189:1	Bytomt/gårdstomt	Bytomt	Fast fornlämning	Heda gamla tomt. Äldsta belägg är år 1474.
190:1	Färdväg	Hålväg	Fast fornlämning	
192:1	Boplats		Fast fornlämning	Delundersökt år 1988.
193:1	Fornlämningsliknande lämning	Stensättningsliknande lämning	Övrig kulturhistorisk lämning	
193:2	Fornlämningsliknande lämning	Stensättningsliknande lämning	Övrig kulturhistorisk lämning	
194:1	Boplats	Stenhusgrund och kulturlager	Fast fornlämning	Delundersökt åren 1990, 1991 och 1996.
195:1	Husgrund, förhistorisk/medeltida	Tegelbyggnad, rest av	Fast fornlämning	Delundersökt år 1994.
197:1	Grav- och boplatsoområde		Fast fornlämning	Delundersökt åren 1996, 1999, 2002 och 2003.
198:1	Boplats		Bevakningsobjekt	Påträffad vid ark. utredning år 1996.
198:2	Fossil åker	Årderispår	Bevakningsobjekt	Påträffade vid ark. utredning år 1996.
199:1	Härd		Undersökt och borttagen	Undersökt och borttagen år 1999.
200:1	Hällristning	Skålgropsförekomst	Fast fornlämning	
201:1	Boplats		Fast fornlämning	Delundersökt. Påträffad vid ark. utredning år 2000.
202:1	Boplatsoområde		Fast fornlämning	Påträffad vid ark. utredning år 2001. Delundersökt år 2006.
203:1	Grav- och boplatsoområde		Fast fornlämning	Påträffad vid ark. utredning år 2001. Delundersökt år 2006.
203:1(3)	Boplatslämning övrig		Undersökt och borttagen	Undersökt och borttagen del av 203:1. Undersökt år 2006.
204:1	Husgrund, förhistorisk/medeltida	Huslämning	Undersökt och borttagen	Undersökt och borttagen år 2001. Belägen i Ljung sn.
204:2	Område med skogsbrukslämningar	Kolningsgrop (2)	Undersökt och borttagen	Undersökta och borttagna år 2001. Belägna i Ljung sn.

RAÄ	Lämningstyp	Beskrivningsord	Antikvarisk bedömning	Kommentar
205:1	Boplats		Fast fornlämning	Påträffad och delundersökt i fjärrvärmeschakt år 2002.
206:1	Fyndplats	Fyndplats för malstenslöpare	Övrig kulturhistorisk lämning	Påträffades vid ark. förundersökning år 2002.
207:1	Fossil åker	Årderispår	Bevakningsobjekt	Påträffade vid ark. utredning år 2001. Belägna i Ljung sn.
208:1	Område med fossil åkermark	Röjd yta och terrasseringsringar	Övrig kulturhistorisk lämning	Påträffad vid arkeologisk utredning år 2001.
209:1	Färdväg	Hålväg	Fast fornlämning	Påträffad vid ark. utredning år 2001.
210:1	Färdvägssystem	Hålvägssystem	Fast fornlämning	Påträffad vid ark. utredning år 2001.
211:1	Färdväg	Hålväg	Fast fornlämning	Påträffad vid ark. utredning år 2001.
212:1	Färdväg	Hålväg	Fast fornlämning	Påträffad vid ark. utredning år 2001.
213:1	Fyndplats	Fyndplats för trindyxa	Övrig kulturhistorisk lämning	
214:1	Boplats		Fast fornlämning	Påträffad vid ark. utredning år 2007. Delundersökt år 2008.
215:1	Röjningsröse		Övrig kulturhistorisk lämning	Undersökt år 1978.
215:2	Röjningsröse		Övrig kulturhistorisk lämning	Undersökt år 1978.
216:1	Härd		Fast fornlämning	Påträffad i fjärrvärmeschakt år 2001.
217:1	Boplats		Undersökt och borttagen	Undersökt och borttagen åren 2001 och 2007.
218:1	Område med fossil åkermark	Odlingslager	Fast fornlämning	Påträffat år 2001 i fjärrvärmeschakt. Status byråmässig.
219:1	Terrassering	Fossil åkermark	Fast fornlämning	Påträffad vid schaktning för fjärrvärme år 2001.
220:1	Boplatsområde		Fast fornlämning	Påträffat år 2001 i fjärrvärmeschakt. Status byråmässig.
221	Härd		Fast fornlämning	Delundersökt år 2001. Daterad till vendeltid.
222	Fossil åker	Odlingslager	Fast fornlämning	Påträffat år 2001 i fjärrvärmeschakt.
223	Boplatsområde		Undersökt och borttagen	Påträffat vid ark. utredning år 2006. Undersökt år 2007.
224	Husgrund, historisk tid	Husgrund	Övrig kulturhistorisk lämning	Påträffad i utredningsschakt år 2006.
225	Boplatsområde		Undersökt och borttagen	Undersökt och borttagen år 2006.
227	Härd		Undersökt och borttagen	Undersökt och borttagen år 2007.
228	Härd		Undersökt och borttagen	Undersökt och borttagen år 2007.
229	Övrigt	Mörkfärgning	Undersökt och borttagen	Undersökt och borttagen år 2007.
230	Härd		Undersökt och borttagen	Undersökt och borttagen år 2007.
231	Boplatslämning övrig	Stolphål	Undersökt och borttagen	Undersökt och borttaget vid ark. utredning år 2007.
232	Grav- och boplatsområde		Fast fornlämning	Påträffat vid arkeologisk utredning år 2007.
234	Boplats		Bevakningsobjekt	Påträffad vid arkeologisk utredning år 2008.
235	Boplats		Bevakningsobjekt	Påträffad vid arkeologisk utredning år 2008.
236	Boplats		Bevakningsobjekt	Påträffad vid arkeologisk utredning år 2008.
237	Boplats		Bevakningsobjekt	Påträffad vid arkeologisk utredning år 2008.
238	Boplats		Bevakningsobjekt	Påträffad vid arkeologisk utredning år 2008.
239	Boplats		Bevakningsobjekt	Påträffad vid arkeologisk utredning år 2008.
240	Boplats		Bevakningsobjekt	Påträffad vid arkeologisk utredning år 2008.
241	Grav - uppgift om typ saknas	Stenpackning (2)	Fast fornlämning	Påträffade vid ark. förundersökning år 2004.
243	Boplats		Undersökt och borttagen	Påträffad i kabelschakt vid ark. förundersökning år 2004.
244	Boplats		Undersökt och borttagen	Påträffad i kabelschakt vid ark. förundersökning år 2004.

Samtliga forn- och kulturlämningslokaler inom förstudieområdet, belägna i Ljungs socken, enligt uppgifter i Fornminnesregistret 2010-11-20.

RAÄ	Lämningstyp	Beskrivningsord	Antikvarisk bedömning	Kommentar
16:1	Obestämbar	Industrilämning av järnbruk	Övrig kulturhistorisk lämning	
124:1	Fyndplats	Fyndplats för spjutspets	Övrig kulturhistorisk lämning	
133:1	Gravfält		Fast fornlämning	

Bilaga 2. Förteckning över utförda arkeologiska insatser inom förstudieområdet

Löpnumren i tabellens kolumn 1 hänvisar till kartorna fig 13-15. Referensuppgifterna i tabellens kolumn 6 hänvisar till författare/utförare och rapportnummer/årtal. Aktuella referensuppgifter återfinns i föreliggande rapportens referenslista. Beteckningarna i tabellens kolumn 2 återger det arkeologiska arbetets art och förkortningarna används enligt följande:

AU1	Arkeologisk utredning, etapp 1
AU2	Arkeologisk utredning, etapp 2
FU	Arkeologisk förundersökning
PU	Arkeologisk provundersökning
AK	Antikvarisk kontroll
SU	Särskild arkeologisk undersökning

Nr	Typ	RAÄ nr	Plats	Resultat	Referens
1	AK		Bergs slussar	Inga fornlämningar	Hörfors 2010:40
2	AK	140	Cloettavägen - Järngården	Härdgrop 420-590 e Kr	Carlsson 2009:17
3	AU1	208-212	Södra sockenmarken	RAÄ 208-212, grav- och boplatssläge	Nilsson Pia 2001:40
4	AU1	115	Bergs slussar	Boplatsslägen (2)	Helander A 2008:57
5	AU1	74, 81:1-3, 89, 109, 205	Vreta kloster 7:1	Grav- och boplatsslägen (5)	Helander A 2008:55
6	FU	209, 210, 212	Sockenmarken 4:5 m fl	Ingen datering	Sköld 2008:42
7	FU	Intill 218	Snipvägen	Härdar (2), kulturlager 580-660 e Kr	Carlsson 2008:49
8	AU1-2	140:2, 232, 234-240	Vreta kloster - Stora Sjögestad	RAÄ 234-240	Carlsson 2008:51
9	AK	Intill 43	Snipvägen	Inga fornlämningar	Ohsén 2008:76
10	AK	Intill 43	Snipvägen	Inga fornlämningar	Österström 2004:8
11	AU1-2		GC- väg Linköping - Berg	Inga fornlämningar	Syse 1996
12	AK	Intill 103, 106	Häckla - Rökinge	Inga fornlämningar	Björkhager 2002:42
13	AU2		Adamstorp 1:4	RAÄ 202, 203	Nilsson Per 2002:6
14	SU	Ännu ej tilldelat	Grankullen	Kokgrop, trol. mesolitikum	Molin 2005:55
15	AU2		Heda 11:1, 7:1	Inga fornlämningar	Österström 2008:17
16	AK	Intill 197	Kungsbro - Stjärnorpsvägen	Inga fornlämningar	Ohsén 2003:9
17	AU2		Sjöliden, Berg	Inga fornlämningar	Magnusson 2009:49
18	AK	Intill 46, 200	Ugglebovägen	Inga fornlämningar	Samuelsson 2008:23
19	AK	Intill 192, 199	Kungsbro 1:761	Inga fornlämningar	Ternström 1999:6
20	FU		Kungsbro 1:344	RAÄ 192	Larsson 1988
21	AK	Intill 45:1	Hasselbacken	Inga fornlämningar	Björkhager 1996
22	AK		Kohagsvägen	Inga fornlämningar	Magnusson 2007:104
23	AU1-2		Källhemsområdet	Inga fornlämningar	Kaliff 1998:33
24	AK		Brunnby slussar	Inga fornlämningar	Karlsson P 2003:31
25	AK	Ännu ej tilldelat	Berg	Härdar (2), odlingslager	Gruber 2005:41
26	AU1-2	223, 224	Malfors bro	RAÄ 223, 224	Kraft 2007:61
27	SU	223	Malfors bro	1600-, 1700-tal	Kraft 2007:61
28	AU1		Tellbyvallen	Boplatssläge	Gruber 2001:55
29	AU1-2		Björkö 3:1	Inga fornlämningar	Skoglund 1995
30	AK	Ej tilldelat	Berg 1:126	Härdbotten, kulturlagerrest	Kaliff 1998:27
31	FU	43:1	Kungsbro 1:126	RAÄ 43:2	Ångeby 1990
32	FU	204:1, 204:2	Gunnarstorp 3:9	Husgrund 1220-1290, kolningsgrop 1160-1270	Gruber 2002:2
33	FU	140:1	Blåsvädret	Härdar (2)	Sundberg 2000:8
34	AU1		Väg 34	Boplatssläge	Bertheau & Hjulström 2008:2244
35	AU1-2	62:1	Väg 34/1123	Inga fornlämningar	Bertheau & Hjulström 2008:2244
36	AU2		Sockenmarken 5:14 m fl	Inga fornlämningar	Lundqvist 2003:20

Nr	Typ	RAÄ nr	Plats	Resultat	Referens
37	AU2		Sockenmarken 4:1 m fl	Inga fornlämningar	Lundqvist 2005:72
38	AU1-2	46, 122, 214, 231	Källhemsområdet	RAÄ 214, 231	Nyberg 2008:6
39	AU2, AK	Intill 50:3, 81:3	Berg	Odlingsslager	Karlsson P 2002:15
40	AK		Kohagsvägen 6-10	Inga fornlämningar	Schönbeck 1998
41	AK	76:2, 77:1-4, 87, 216-220	Berg	RAÄ 216-220	Gruber 2002:38
42	AU1	208	Stora Sjögestad 20:2	Boplatslägen (3)	Nilsson Pia 2003:43
43	AK		Stora Sjögestad 20:2	Inga fornlämningar	Lundberg A 2007:2
44	AK	217	Snipvägen	Hårdar (2), kulturlager	Österström 2007:49
45	AK		Bergsbadvägen	Inga fornlämningar	Carlsson 2001:51
46	AK	31	Järgården	Inga fornlämningar	Karlsson E 2003:44
47	PU	43:1 (del av)	Kungsbro 1:126	Boplatslämningar & ev gravar	Claréus 1986
48	SU	43:2	Kungsbro 1:126	Boplat, förromersk & romersk jäå	Helander A 1993
49	SU	40:1-2, 41:4, 151	Brunnby	Stensättningar (3), vendeltid	Fernholm 1987
50	AU2/FU	140:1-2	Södra sockenmarken	Inga fornlämningar	Österström 2007:57
51	AU1-2		Södra sockenmarken	Inga fornlämningar	Larsson 1993
52	AU2		Gunnarstorp 3:9	RAÄ 204:1-2	Gruber 2001:39
53	AU2		Stora Sjögestad	RAÄ 232	Ternström 2008:2
54	FU	235-237, 239, 240	Vreta kloster - Stora Sjögestad	Tidigneolitikum, ä jäå, ä brå, senmedeltid	Carlsson 2009:23
55	FU	234, 238	Södra Brunnbyområdet	Hård (1), boplatsområde, ä jäå	Carlsson 2009:18
56	AU1		Kaga - Vreta	Grav- och boplatslägen (11)	Karlsson E 2002:86
57	AK		Kaga - Vreta	RAÄ 241, 243, 244	Karlsson E 2007:29
58	AK		Sjöliden, Berg	Inga fornlämningar	Lindberg M 2002:25
59	FU	77:1	Kungsbro 1:312	RAÄ 77:2-4	Skjöldebrand 1994:65
60	AU1-2		Berg 3:2	Inga fornlämningar	Larsson 1992
61	FU	Intill 46	Kungsbro 1:274	Inga fornlämningar	Ternström 1999:7
62	AK	Intill 85, 193	Kungsbro 1:499 & Ugglebovägen	Inga fornlämningar	Feldt 2003:36
63	FU	214	Källhemsområdet	Mesolitikum, ä och y jäå, medeltid	Nyberg 2008:115
64	AU1-2		Björkö/Härna	Inga fornlämningar	Molin 2001:52
65	AU1	55, 200	Kungsbro	Inga tillägg	Nilsson Pia 2001:17
66	AU1	45:1-3, 76:2, 77:1-4, 83, 87	Berg	Inga tillägg	Karlsson P 2001:8
67	AU1-2		Ljung 1:7	RAÄ 133	Elfstrand 1994
68	AK	Intill 41:1-4	Heda 1:8	Inga fornlämningar	Sjölén 2010
69	AK	140:1-2	Blåsvädret, Bergsvägen	Inga fornlämningar	Douglas 1988
70	SU		Knivinge 2:9	Föstdord ev stensättning	Larsson & Ångeby 1989a
71	PU		Knivinge 2:9, Myra 1:7 m fl	Stensättning (1), ev stensättningar (2)	Larsson & Ångeby 1989b
72	AU1-2		Björkö 3:11	RAÄ 201	Ohlsén 2000
73	FU		Kungsbro 1:767, 1:768	RAÄ 227-230	Lundberg A 2007
74	AU1-2	Ännu ej tilldelat	Kanaljorden 1:1 m fl	Boplatslämningar	Lundberg A 2005a
75	AU1	46, 122	Källhemsområdet	Boplatslägen (2)	Ternström 2003
76	AK	Intill 81:3	Berg 2:10	Inga fornlämningar	Lundberg A 2005b
77	SU	49	Kungsbro 1:757	Rester av skadad treudd	Lindahl 1964a
78	SU	62	Stora Sjögestad 2:3	Rest av skadad stensättning	Lindahl 1964b
79	AU2		Kungsbro	RAÄ 198:1-2	Hörfors 1998
80	FU	197	Kungsbro 1:449	Årderspår, urnebrandgravar, boplatslämnin.	Hörfors 1999
81	SU	197	Kungsbro 1:449	Vapengrav ä jäå	Hörfors 2007:6
82	SU	194, intill 117	Kungsbro	Mur till stenbyggnad	Tagesson 1991
83	SU	194	Kungsbro	Boplatslämningar, grund till stenbyggnad	Tagesson 1992a
84	SU	160	Kungsbro	Medeltida kulturlager	Tagesson 1992b
85	FU	Intill 194	Kungsbro	Tunt kulturlager	Feldt 1996

Nr	Typ	RAÄ nr	Plats	Resultat	Referens
86	SU	Intill 160	Kungsbro	Kulturlager, bebyggelse lämning	Tagesson 1994a
87	SU	Intill 160	Kungsbro	Kulturlager, bebyggelse lämning	Tagesson 1994b
88	SU	Intill 160, 194	Kungsbro	Urnegrav, stenbyggnad, smedja, husgrund	Tagesson 2001:20
89	FU	Intill 50:3	Vreta kloster 1:2	Möjlig halvåg	Hörfors 2010:53
90	AU2	Intill 50:3	Vreta kloster 1:9	Inga fornlämningar	Helander C 2004:19
91	FU	Intill 50:3	Vreta kloster 1:9	Inga fornlämningar	Rolof 2004:26
92	SU	140:1	Blåsvädret	Stensättning (1), flatmarksgrav (3), långhus	Fernholm 1982
93	AU1	104, 206	Heda 2:3, Brunnby 1:1 m fl	Husgrund (1), boplatsläge	Nyberg 2009:42
94	AU 2		Kungsbro 1:750 m fl	Härd (1)	Kaliff 1998:28
95	FU	Intill 194	Kungsbro	Bebyggelse lämningar, kulturlager	Lundberg A 2005c
96	SU	45:1, 45:2	Drabbisdal	Bronsåldersgravar, å och y brå	Silvén 1958
97	FU	200	Källhemsområdet	Inga fornlämningar	Gruber 2005:54
98	AK	197	Kungsbro 1:449	Härd (2)	Hörfors 2004
99	SU	197	Kungsbro 1:449	Hällkista, skelettgravar, boplatslämningar	Hörfors i manus a
100	AU2	206	Kungsbro 1:759	Boplatslämningar	Hörfors i manus b
101	SU	Del av 81:2	Berg 7:1	Stensättning (1), skelettgrav (3)	Lindahl 1953
102	SU	Del av 140:3	Blåsvädret	Flatmarksgravar	Cnattingius 1928-1929
103	SU	Del av 140:3	Blåsvädret	Flatmarksgravar	Cnattingius 1931
104	SU	Del av 140:3	Blåsvädret	Flatmarksgravar	Lindell 1936
105	SU	81:2	Berg 7:1	Svårt skadade stensättningar	Silvén 1953-55
106	FU	Ännu ej tilldelat	Kanaljorden 2:1	Ugnar (2)	Stenvall 2010
107	AU2	Ännu ej tilldelat	Stora Sjögestad 20:1	Boplatslämningar	Ajneborn 2010
108	FU	50:3	Vreta kloster 1:9, 1:10	Se bilaga 3	
109	SU	50:3	Vreta kloster 1:9, 1:10	Se bilaga 4	

Bilaga 3. Förteckning över utförda arkeologiska förundersökningar inom RAÄ 50:3, Vreta klosters sn (klosterområde)

Typ	RAÄ nr	Plats	Resultat	Referens
FU	50:3	Vreta klosterområde	Ugnsrest	Broberg 1982
FU	50:3	Vreta klosterområde	Dokumentation av klosterkällaren	Douglas 1984
FU	50:3	Vreta klosterområde	39 gravar, byggnadsrester	Tagesson 1990
FU	50:3	Vreta klosterområde	Kultur-, odlings- och byggnationslager	Tagesson 2006
FU	50:3	Vreta klosterområde	Äldre murar, brandlager, skelettdelar	Fendin & Nyberg 2006
FU	50:3	Vreta klosterområde	Kulturlager, byggnadsrest	Tagesson 2007b

Bilaga 4. Förteckning över utförda arkeologiska undersökningar inom RAÄ 50:1 och 50:3, Vreta klosters sn (befintlig klosterkyrka och klosterområde)

Typ	RAÄ nr	Plats	Resultat	Referens
SU	50:1	Vreta klosterkyrka	Und. och dok. av gravar m m	Curman 1908
SU	50:3	Vreta klosterområde	Undersökning och dok. av klosteruinen	Lundberg E 1916-23
SU	50:3	Vreta klosterområde	39 gravar, byggnadsrester	Tagesson 1990
SU	50:3	Vreta klosterområde	Kompletterande und. & dok. av klosteruinen	Tagesson 2007



Östergötlands museum har utfört en arkeologisk förstudie inom området Ljungsbro – Berg, beläget 1 mil nordväst om Linköpings stad, i Ljungs och Vreta klostres socknar, Linköpings kommun. Arbetet föransleds av Linköpings kommuns arbete med en fördjupad översiktsplan för Ljungsbro och Berg med omnejd.

Förstudieområdet berör ett mångfacetterat kulturlandskap innehållande betydande fornlämningsmiljöer, ett omfattande dolt kulturlandskap och två riksintressen för kulturmiljö.

Sett ur kulturmiljösynpunkt är vissa partier av förstudieområdets södra delar särskilt känsliga för nyexploatering. Dessa delar innefattar bl a Vreta klosterområde med omkringliggande öppna jordbruksmarker och fornlämningsområden samt de delvis sammanhållna och omfattande fornlämningsmiljöerna kring Heda slussar.