

Rapport 2010:96

Arkeologisk förundersökning/antikvarisk kontroll

Fjärrvärmeanslutning på Hällagatan 3

RAÄ 136
Brunneby Hälla 1:21b
Brunneby socken / Borensbergs samhälle
Motala kommun
Östergötlands län

Viktoria Björkhager

Fjärrvärmeanslutning på Hällagatan 3

Innehåll

Sammanfattning	2
Inledning	4
Områdesbeskrivning.	4
Syfte	4
Metod och dokumentation	4
Resultat och tolkning	4
Referenser	6
Tekniska uppgifter.	7

Ö S T E R G Ö T L A N D S L Ä N S M U S E U M
A V D E L N I N G E N F Ö R A R K E O L O G I

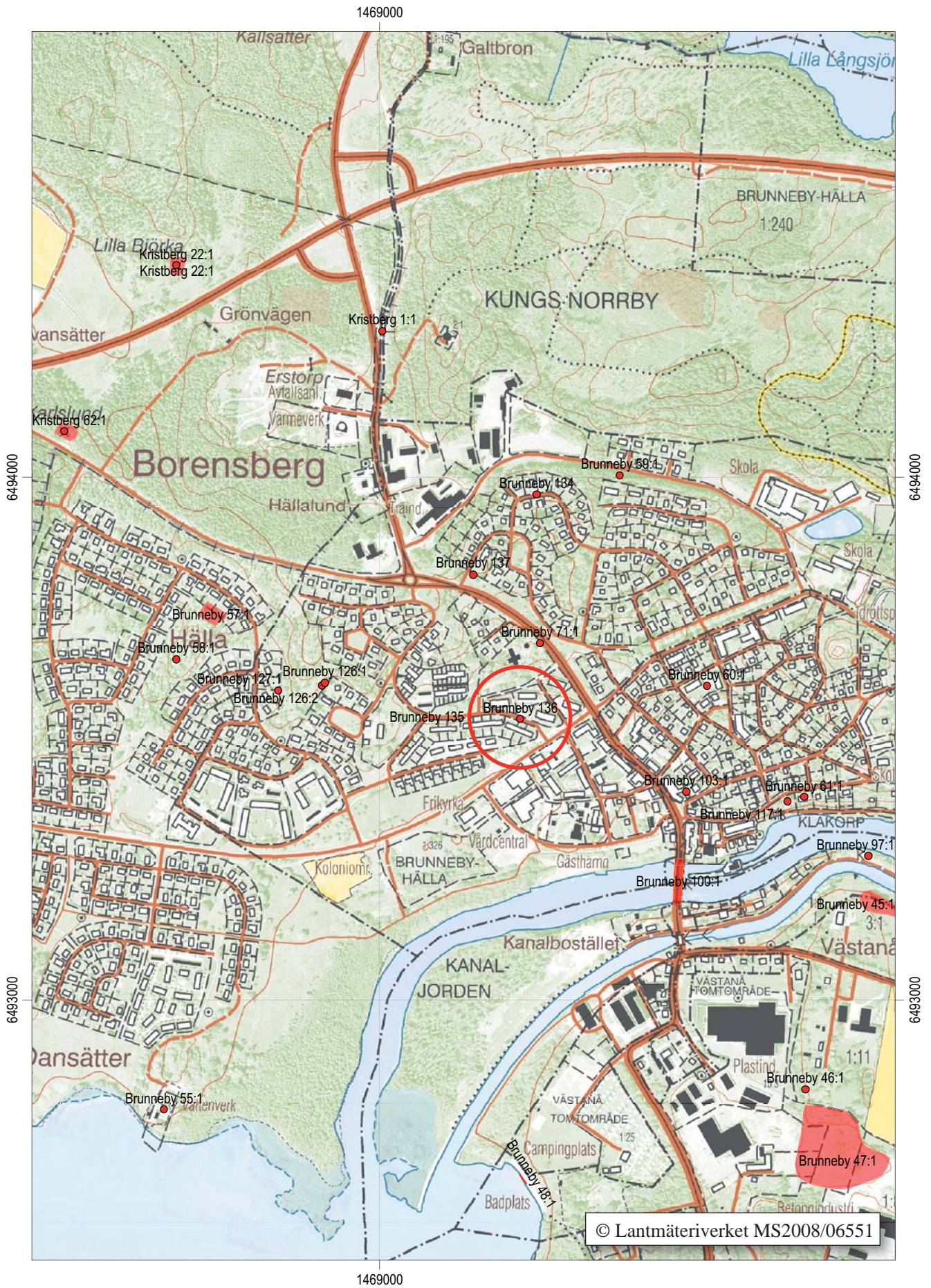
Box 232 • 581 02 Linköping • Tel 013 - 23 03 00 • Fax 013 - 12 90 70
info@ostergotlandslansmuseum.se • www.ostergotlandslansmuseum.se

Sammanfattning

I samband med en nyanslutning till fjärrvärmesystemet utfördes en arkeologisk förundersökning i form av en antikvarisk kontroll inom fastigheten Brunneby Hälla 1:21b, Hällavägen 3 i Borensbergs samhälle. Det aktuella arbetet omfattar ett anslutningsschakt till en befintlig fjärrvärmeledning utmed bland annat Hällavägen som ingick i en arkeologisk utredning som utfördes av Östergötlands Länsmuseum 2003. Vid utredningen påträffades en härdrest intill nämnda fastighet (RAÄ136), vilket var det som föranledde den aktuella förundersökningen. Vid schaktningsarbetet påträffades endast omrörda och recenta massor. Inget av arkeologiskt intresse framkom.

Viktoria Björkhager
1:e antikvarie





Figur 2. Utdrag ur digitala Fastighetskartan med undersökningsområdet markerat. Skala 1:10 000.

Inledning

Östergötlands länsmuseum utförde en arkeologisk förundersökning i form av en antikvarisk kontroll i samband med nyinstallation av fjärrvärme vid Hällavägen 3, fastigheten Brunneby Hälla 1:21b i Borensbergs samhälle, Brunneby socken, Motala kommun. Förundersökningen utfördes efter beslut från Länsstyrelsen Östergötland.

Uppdragsgivare var Tekniska Verken i Linköping AB vilka även svarade för de arkeologiska kostnaderna. Ansvarig för arbetet i fält samt utformningen av rapporten var undertecknad.

Områdesbeskrivning

Borensberg omnämns under 1300-talet som Husbyfjöl. Namnet antyder att det i närheten av passagen över strömmen funnits en ”Husaby”, d v s en gård kopplad till rikets tidigmedeltida administration (Feldt 2003 med ref). Husbyfjöl var även tillsammans med Motala och Kungsbro en av tre viktiga övergångar över Motala ström och genom samhället gick även den betydelsefulla landsvägen till Uppland.

Att platsen vid strömmen haft betydelse redan under förhistorisk tid vittnar flertalet fynd av stenyxor om. De finns på båda sidor om strömmen (bla RAÄ 55, 60, 61, 103). Utanför samhället finns även lämningar från andra tidsperioder. Vid Västannå finns en förmodad stensättning (RAÄ 46).

Östergötlands länsmuseum utförde 2003 inför nedläggning av fjärrvärmeledningar i Borensbergs samhälle en arkeologisk utredning, etapp 1 och därefter en utredning etapp 2 och förundersökning i form av antikvarisk kontroll (Feldt 2003 & Räf 2004). Utredningen, etapp 2 och förundersökningen utfördes i flera etapper och resulterade i flera nypåträffade fornlämningar. Utmed Hällavägen påträffades fornlämningar på två platser dels i korsningen med Bäverstigen (RAÄ 135) och dels vid Hällavägen 3 (RAÄ 136). Fornlämningarna vid RAÄ 135 utgjordes av boplatslämningar i form av en härd, ett stolphål och kulturlager innehållande bland annat lerklining. Härden daterades till äldre bronsålder. Vid Hällavägen 3 påträffades en härdrest (RAÄ 136). Vid utredningen framkom med allt tydlighet att de ovan nämnda lämningarna ligger i lämpligt boplatsläge i en relativt svag sluttning ner mot Motala ström i sydöst (Räf 2004). Att finna ytterligare boplatslämningar vid dessa fornlämningar är högst sannolikt.

Syfte

Syftet med förundersökningen var att styra markingreppet så att fast fornlämning skadades i så liten omfattning som möjligt av det planerade arbetsföretaget genom att försöka justera kabelsträckningen så att inte fornlämningar berördes. Om detta inte var möjligt skulle de fornlämningar som framkom vid schaktningen undersökas, dokumenteras och helst dateras.

Den primära frågeställningen var om den tidigare påträffade härdresten utgjorde en del av en större boplat och om i då fall ytterligare lämningar av denna fanns inom undersökningsområdet eller om det var frågan om en solitär?

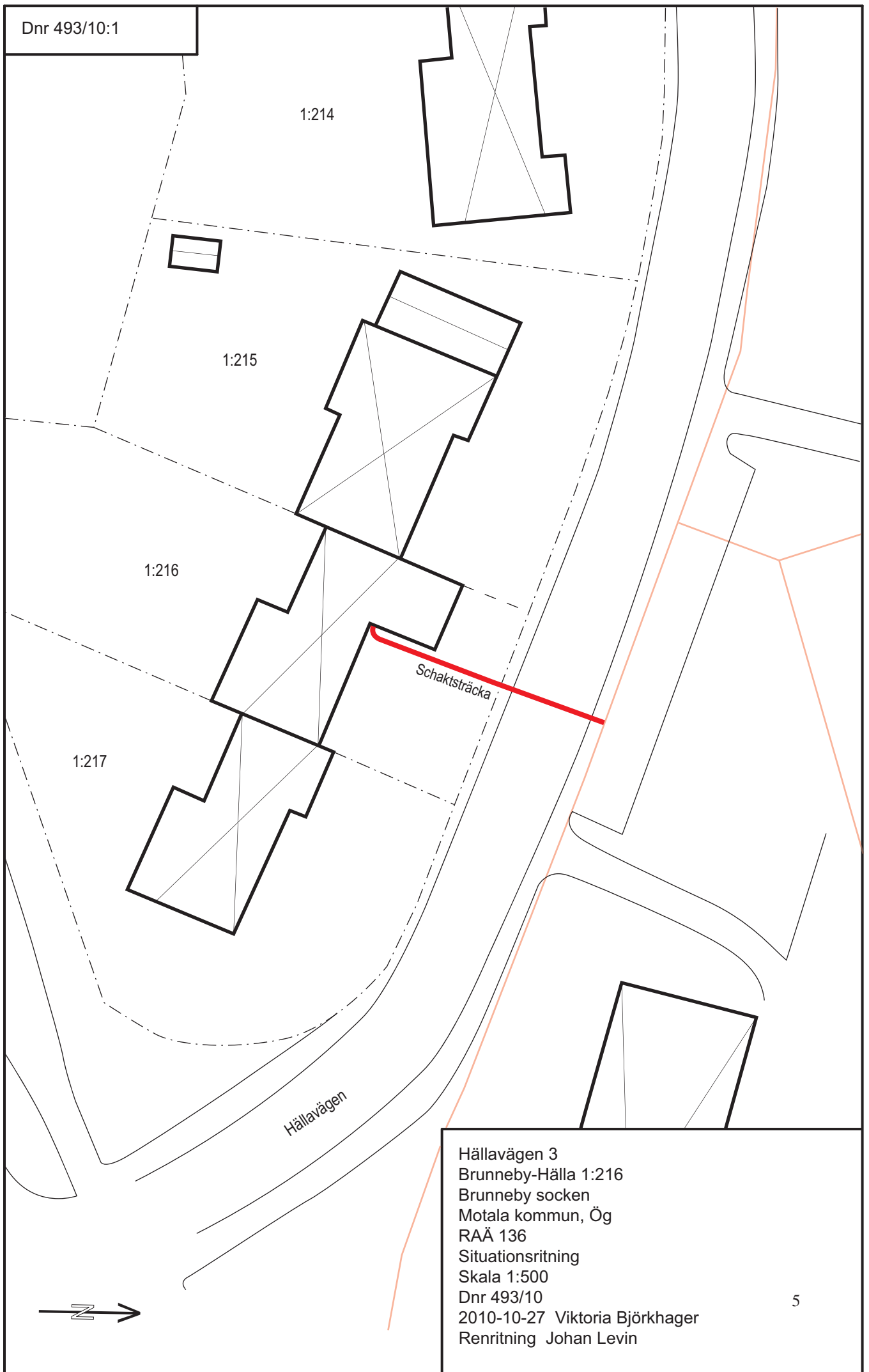
Metod och dokumentation

Den arkeologiska förundersökningen utfördes som en antikvarisk kontroll i samband med markarbetena. Schaktet dokumenteras på en översiktsplan. Om fast fornlämning hade påträffats skulle den ha undersökts och dokumenterats enligt undersöknings- och dokumentationsmetoden som finns redovisad i undersökningsplanen (Hörfors 2010).

Resultat och tolkning

Vid förundersökningen drogs ett schakt från den östra sidan av Hällavägen där den befintliga fjärrvärmeledningen finns, tvärs över gatan och in på garageuppfarten till fastigheten på Hällavägen 3. Inne på tomtmarken till fastigheten grävdes ett schakt på den södra sidan om garaget. I schaktet i gatumark påträffades ett kort parti med tämligen orörd mark på ett djup av ca 0,5 m under markytan. Där framkom en svag sotlins med diffus utbredning i toppen av den sterila silten. Det går dock inte att avgöra om sotet tillhör någon fornlämning eller om det är resultat av recenta aktiviteter på platsen. Utmed övriga delen av schaktsträckan fanns endast omrörda massor från husbyggnationen och diverse ledningsdragningar.

Figur. 2. Schaktplan över fastigheten Brunneby-Hälla 1:216, Borensbergs samhälle med det aktuella schaktet markerat. Skala 1:500.



Hällavägen 3
Brunneby-Hälla 1:216
Brunneby socken
Motala kommun, Ög
RAÄ 136
Situationsritning
Skala 1:500
Dnr 493/10
2010-10-27 Viktoria Björkhager
Renritning Johan Levin

Referenser

Tryckta källor

Fornminnesregistret (FMIS). <http://www.raa.se/cms/fornsok/start.html> 2010.10.25

Övriga källor

Feldt, A-C. 2003. Ny fjärrvärme i Borensberg. Arkeologisk utredning etapp 1. Östergötlands länsmuseum. Rapport 47:2003.

Hörfors, O. 2010. Kostnadsberäkning och undersökningsplan avseende arkeologisk förundersökning i form av en antikvarisk kontroll vid RAÄ 136 i Brunneby-Hälla 1:21b (Borensbergs samhälle), Motala kommun, Östergötlands län (ÖLM dnr 493/10 & LST dnr 431-4496-10).

Räf, E. 2004. Borensbergs samhälle, ny fjärrvärme. Arkeologisk utredning etapp 2 och arkeologisk förundersökning, Brunneby och Kristbergs socknar, Motala kommun, Östergötlands län. Östergötlands Länsmuseum Rapport 46:2004.

Tekniska uppgifter

Lokal	Brunneby Hälla 1:21b (Hällavägen 3)
Socken	Brunneby sn (Borensbergs samhälle)
Kommun	Motala
Län och landskap	Östergötland
Fornlämningsnummer	RAÄ 136
Ekonomiska kartans blad	085 83 (8F 8d Borensberg)
Koordinater	X6493536 Y1469269
Koordinatsystem	RT-90 2,5 gon V
Typ av undersökning	Arkeologisk förundersökning/antikvarisk kontroll
Länsstyrelsens dnr	431-4496-10
Länsstyrelsens handläggare	Bertha Amaya
Länsstyrelsens beslut	2010-10-27
ÖLM dnr	493/10
ÖLM projektnr	531189
Uppdragsgivare	Tekniska Verken i Linköping AB
Kostnadsansvarig	Tekniska Verken i Linköping AB
Projektledare	Viktoria Björkhager
Fältarbetstid	2010-11-10
Totalt undersöktes	ca 25 lm
Fynd	Nej
Foto	Nej
Analyser	Nej
Grafik	Johan Levin
Renritning	-
Grafisk form	Johan Levin
Dokumentationsmaterialet förvaras på Östergötlands länsmuseum.	
Ur allmänt kartmaterial	© Lantmäteriverket MS2008/06551
ISSN 1403-9273	Rapport 2010:96 © Östergötlands länsmuseum



I samband med en nyanslutning till fjärrvärmesystemet utfördes en arkeologisk förundersökning i form av en antikvarisk kontroll inom fastigheten Brunneby Hälla 1:21b, Hällavägen 3 i Borensbergs samhälle. Schaktet kom att passera intill RAÄ 136 som utgörs av en härdrest. Vid schaktningsarbetet påträffades dock endast omrörda och recenta massor. Inget av arkeologiskt intresse framkom.