

Rapport 2010:94

Arkeologisk utredning, etapp 2

# Inför planerad nybebyggelse i Gråtedalen

RAÄ 206  
Kungsbro 1:759  
Vreta klostrets socken  
Linköpings kommun  
Östergötlands län

Olle Hörfors



ÖSTERGÖTLANDS LÄNSMUSEUM  
AVDELNINGEN FÖR ARKEOLOGI



# Inför planerad nybebyggelse i Gråtedalen

## Innehåll

Sammanfattning . . . . .	2
Inledning . . . . .	4
Områdesbeskrivning . . . . .	4
Syfte och metod . . . . .	7
Undersöknings- och dokumentationsmetod . . . . .	7
Resultat och tolkning . . . . .	7
Slutsatser och rekommenderade vidare åtgärder . . . . .	11
Referenser . . . . .	11
Tekniska uppgifter . . . . .	12
Bilaga 1. Fyndlista . . . . .	13
Bilaga 2. Ritningar . . . . .	14
Bilaga 3. <sup>14</sup> C-kalibrering . . . . .	16

*Omslagsbild: Utredningsområdet under utredning. Schaktlinjerna 10 (närmast) och 7-9 nyss uppgrävda. Bild Olle Hörfors.*

Ö S T E R G Ö T L A N D S   L Ä N S M U S E U M  
A V D E L N I N G E N   F Ö R   A R K E O L O G I

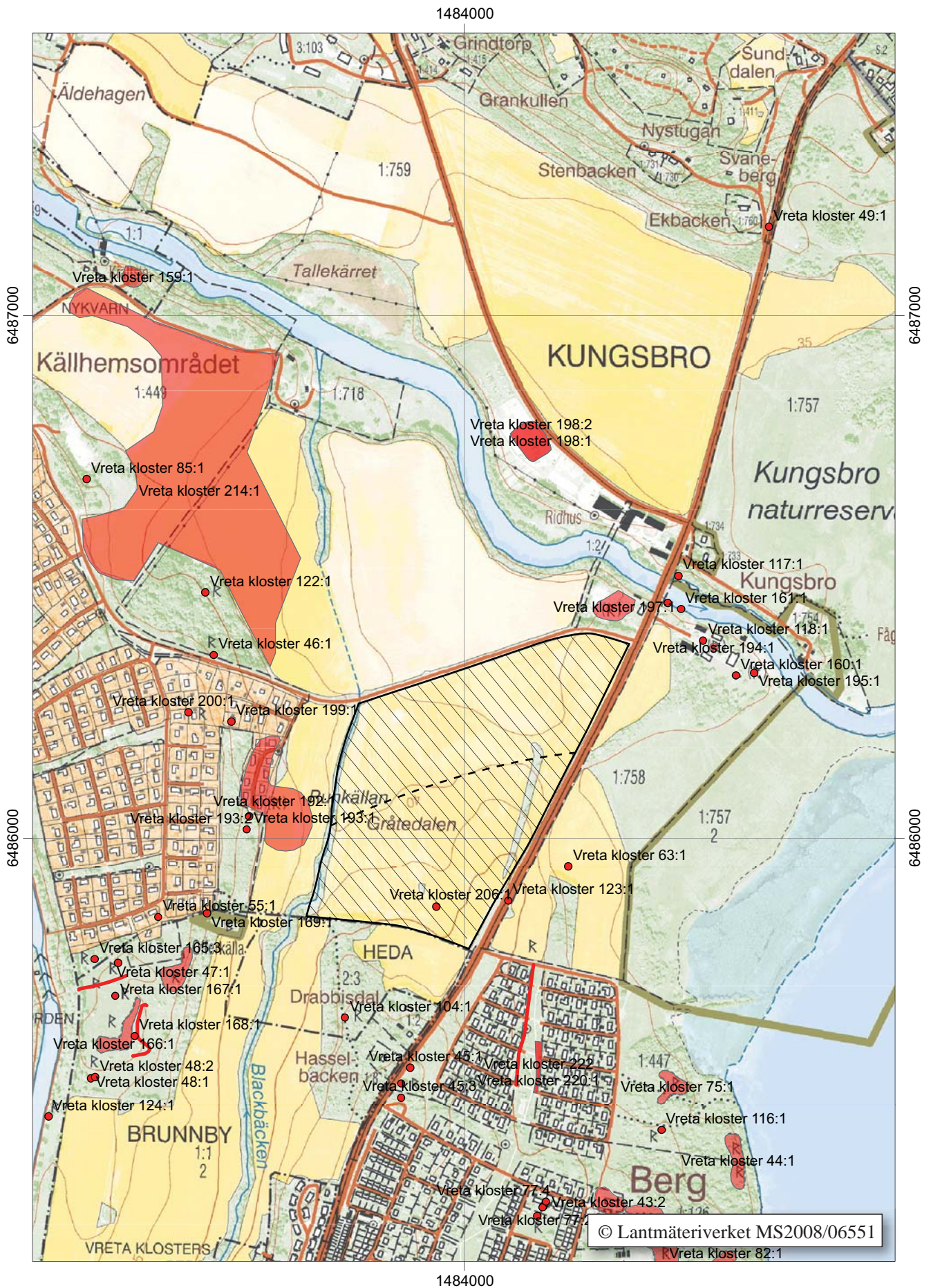
Box 232 • 581 02 Linköping • Tel 013 - 23 03 00 • Fax 013 - 12 90 70  
info@ostergotlandslansmuseum.se • www.ostergotlandslansmuseum.se

## Sammanfattning

I november 2010 genomförde Östergötlands länsmuseum en arkeologisk utredning etapp 2 inom ett 105 000 m<sup>2</sup> stor område på fastigheten Kungsbro 1:759 i Vreta kloster socken. Anledningen var planer på nybebyggelse. Fornlämning framkom endast på en 20 m bred och 50 m lång remsa längs Stjärnorpsvägen, vilken rekommenderas förundersökas inför vidare exploatering. För den övriga ytan föreslås inga fortsatta arkeologiska åtgärder.

Olle Hörfors  
antikvarie





Figur 2. Utdrag ur digitala Fastighetskartan med fornlämningar markerade (röda) och undersökningsområdet skrafferat. Ursprungligen beställdes en utredning av hela den inringade ytan. Senare ändrades beställningen och endast den högre belägna södra halvan blev aktuell. Gränsen följer i stort sett 40-meterskurvan och Blackbäckens sträckning innan denna leddes om. Skala 1:10 000.

## Inledning

I november 2010 genomförde Östergötlands länsmuseum en arkeologisk utredning etapp 2 inom ett 105 000 m<sup>2</sup> stor område på fastigheten Kungsbro 1:759 i Vreta kloster socken. Anledningen var planer på nybebyggelse. Uppdragsgivare var markägaren Ulf Johansson, Ledbergs Nedre Bossgård. För det arkeologiska arbetet och rapporten svarade antikvarie Olle Hörfors, Östergötlands länsmuseum.

## Områdesbeskrivning

Utredningsområdet, kallat Gråtedalen, ligger direkt norr om Berg och direkt öster om samhället Ljungsbro. Båda ligger ca 1,5 mil norr om Linköping. Utredningsområdet är en del av en närmast U-formad dalgång som omger Motala ströms utflöde i Roxen. I själva strandzonen är marken låglänt och ofta vattnesjuk och stora delar av denna utgörs av Kungsbro naturreservat, berömt inte minst för sitt fågelliv.

På östra sidan av den väg som avgränsar utredningsområdet finns två fornlämningar, RAÄ 63 och 123 registrerade. I det första fallet rör det sig om en skålgropsförekomst som registrerades redan av Nordenskjöld 1880. Marken är idag uppodlad och stenen borttagen. RAÄ 123 betecknar fyndplatsen för en lansspets i järn, hittad tillsammans med skelettdelar i en lerurna. Fyndet gjordes enligt Nordenskjöld 1880 i en söndergrävd gravhög, ”en stensatt kulle av 10,5 m omkrets”.

På västra sidan av Blackbäcken i direkt anslutning till utredningsområdet ligger fornlämningarna RAÄ 192 och 193. RAÄ 192 består av en boplats utan synliga anläggningar som vid en besiktning visade sig innehålla spridda skärvstenar, en trolig härd, bränd flinta, keramikskärvor och bränd lera samt kvartsavslag. Alltså sannolikt en stenåldersboplats. RAÄ 193 består av två stensättningsliknande lämningar samt odlingsterrasseringsar.

Vid själva strömmens mynning ut i sjön ligger gården Kungsbro i ett tydligt försvarsläge. Gården är känd i handlingarna sedan 1269, då som Bro, då ”Bengt Magnusson kungör att han med sin hustru Ulfhild gjort ett jordabyte på så sätt att han av henne fått gårdarna Bro och Hälleby, som hon fått av honom i brudgåva, mot att han givit henne gårdarna Brunneby och ”Lincaløp” (idag Linkelösa i Björkebergs sn), och att han skänker gården Bro till nunneklostret i Vreta samt att han ämnar sälja gården Hälleby för att lösa sina skulder i Svealand och likaledes två åttingar i ”Norosum thiust” samt en åtting i ”sudrrusum” för att lösa sina skulder i Östergötland. Utfärdaren ber kungen bli testamentsexekutor och fästa sitt sigill vid

brevet samman med biskoparna H i Linköping och K i Västerås, ärkedjaken F i Uppsala samt herrarna Filip, Algot, Ingevald och Harald. Enligt ett tillägg på brevets baksida med annat bläck och av annan hand skänker han även 8 mark silver till varje dominikan-kloster i Sverige och 1/2 mark silver till varje hospital, franciskankloster samt munk- och nunnekloster i riket, till vilken ände hans gård i ”sneprawat” med alla ägodelar skall säljas; vidare skänker han kyrkan i Brunneby 4 mark silver och ger Asker i Brunneby och Nils i Sörby deras frihet samt (lämnar) hela det gods han har i ... i utbyte för ett gods i ”byckaby”, som han fått av Magnus från ”byergom” (www.ra.se).

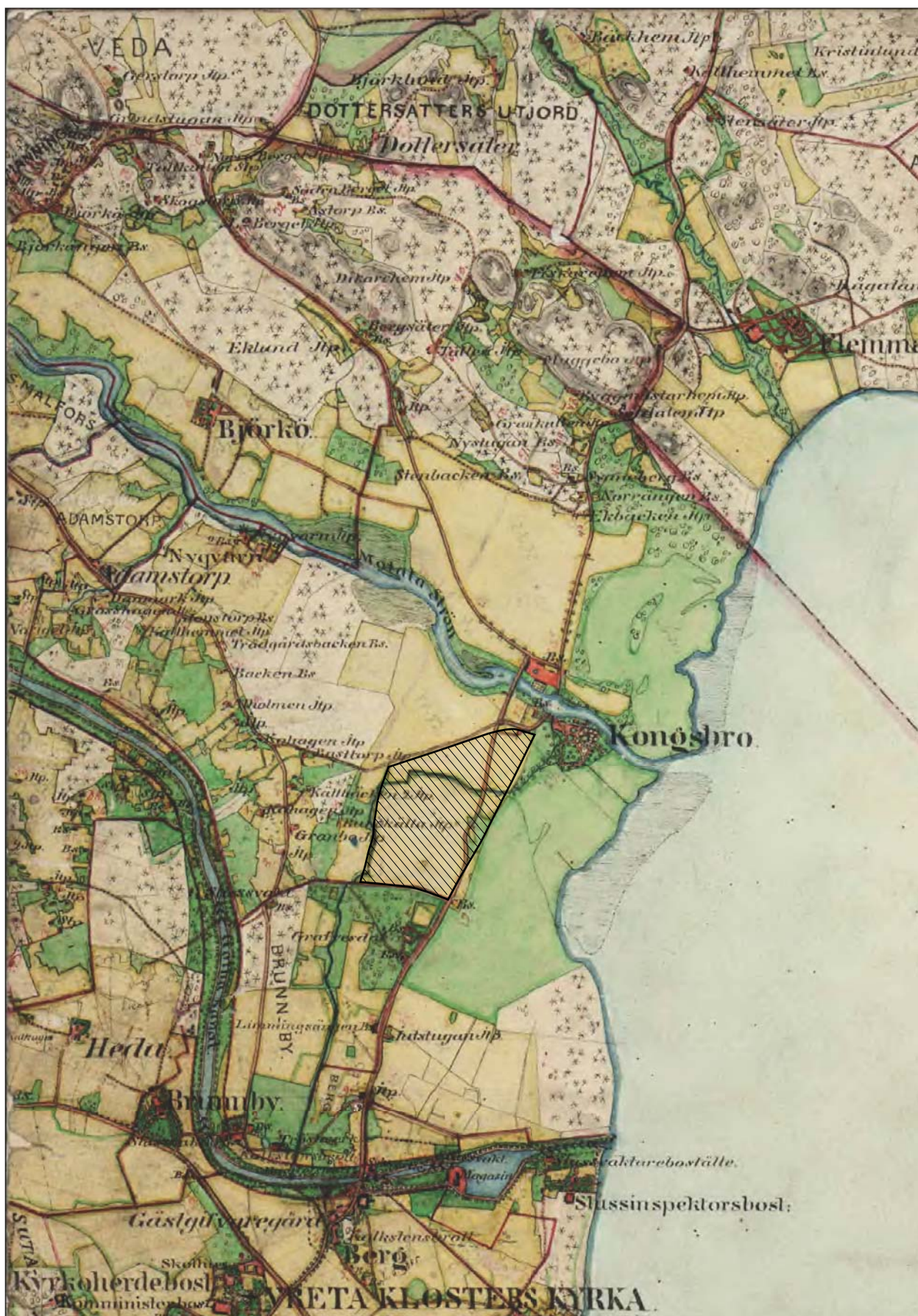
Gården Bro övergår därmed i kyrklig ägo och blir Biskopsbro från vilken Linköpingsbiskopen har daterat ett stort antal brev och handlingar från och med 1272. Gården fortsätter att vara en av biskopens viktigaste huvudgårdar fram till reformationen då den som Gustav Vasas arv och eget tillfaller kronan och Vasätten. Namnet byts då till det nuvarande Kungsbro. Under 1500-talet var gården bland annat huvudgård för Gustav Vasas tredje son hertig Magnus, den ende av sönerna som aldrig blev kung. Något senare var gården huvudkvarter för hertig Magnus yngste bror hertig Carls (sedermera Carl IX) trupper under slaget vid Stångebro 1598.

Till följd av att Kungsbro gård varit kungsgård sedan 1500-talet har inga skiftekartor upprättats över gården och den äldsta kända kartan är därmed den häradsekonomiska från 1870-talet. Kartan visar att Blackbäcken tidigare skurit genom utredningsområdet i öst-västlig riktning. Den visar också den äldre vägsträckningen, av vilken den södra halvan idag återstår som en förhöjd vägbank genom området. Där den äldre vägen korsade Motala ström, väster om dagens Heda ridskola finns brofundament kvar i strömmen.

Gården förblev kungsgård fram till 1996 då jordbruksmarken avstyckades och såldes till nuvarande ägare medan själva gården blev en egen fastighet med en annan ägare.

Åren 1990-1997 arbetade det så kallade ”Kungsbroprojektet” med Kungsbro gårds historia. Projektet var organiserat som en förening, föreningen Grävlingen och arbetade som studiecirkel med en veckas grävning om året. Huvudansvaret hade Östergötlands länsmuseum. Omfattande lämningar av både medeltida och vasatida stenhus och befästningsanläggningar har delundersökts av föreningen under årens gång under ledning av Göran Tagesson och Eva Modén (Tagesson 1990-97 och 2002, Modén 1993).

Vid sidan av det medeltida materialet framkom också förhistoriska lämningar. Huvudsakligen har det



Figur 3. Utredningsområdet inlagt på den häradsekonomska kartans Roxenblad från 1870-talet (RAK Akt J112-55-23).

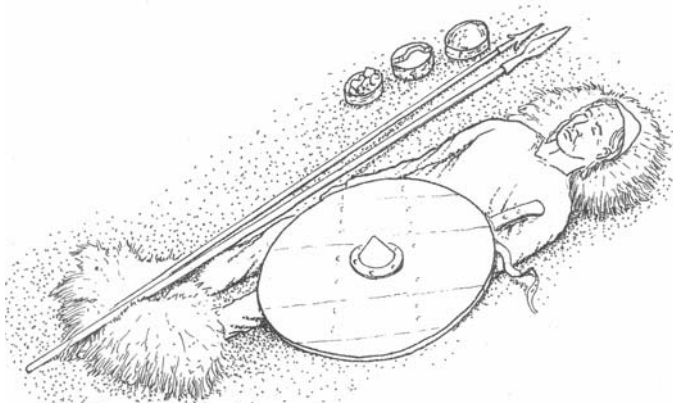
rört sig om fynd av boplatsanknutna anläggningar, som stolphål och härdar. Relativt rika fynd av förhistorisk keramik har också framkommit, huvudsakligen av äldre järnålderskaraktär. Mest intressant var kanske en för Östergötland unik och rikt utrustad folkvandringstida grav påträffad 1995. Fyndet inbegriper fyra set med agraffer, söljor, ett remändebeslag och en kniv bland annat. Graven synes ha varit helt omarkerad ovan jord och hade bevarats av vad som förefaller vara en ren tillfällighet mellan olika medeltida murkonstruktioner som var de egentliga objekten för undersökningen.

Inga andra förhistoriska gravar har påträffats i området eftersom det var kraftigt stört av medeltida aktivitet. Fyndet är ännu ej publicerat men har behandlats i en B-uppsats vid Lunds Universitet av Grävlingmedlemmen, Ingrid Lindbeck (se Lindbeck 1997).

På ömse sidor Motala ströms utfall i Roxen har sandbankar bildats av medfört sediment. Dessa ligger på en nivå av 40 m över havet. På den södra av dessa bankar, direkt norr om det nu aktuella utredningsområdet upptäcktes av en tillfällighet en omfattande

fornlämning 1996. Denna har senare givits fornminnesnummer RAÅ 197. Riksantikvarieämbetet tillsköt medel som täckte en begränsad undersökning samma år. Denna hade till syfte att utreda fornlämningens omfattning och karaktär. Trots att bara ett tjugotal av de upptäckta nära 800 anläggningarna kunde undersökas framkom boplatslämningar i form av härdar, stolphål och kokgropar, ett gravfält bestående av urnegravar samt odlingslämningar i form av diken, spadmärken och årderspår. Efter en fosfatkartering 1996 kom området att omfattas av en fortsättning av Kungsbroprojektet i ett samarbete mellan Östergötlands länsmuseum, Studieförbundet i Linköping och föreningen Grävlingen under åren 1997-2002.

Bland de gravar som undersöktes fanns tre som jordats utan kremering. Det var en äldre man som fått med sig en vapenuppsättning och en äldre kvinna som fått med sig magiska föremål. Dessutom framkom en liten hållkista som innehöll ett spädbarn. De två förstnämnda daterbara till tiden kring Kristi födelse och hållkistan till senneolitikum (Hörfors 1996a och 2007).



*Figur 4. Äldre man begravd med svärd, sköld, lans och kastspjut samt tre träaskar. Äldre kvinna begravd med skära och magiska föremål. Båda gravarna var anlagda kring Kristi födelse.*



De omfattande boplatslämningar som grävdes ut gav datering mellan senneolitikum och medeltid. Bäst bevarat var ett rektangulärt grophus med ingångar på långsidorna. Det var delat i två halvvarvar den ena tjänat som vedförråd och den andra som ria och var försedd med en hypokaustugn. I ugnen hittades en lövkniv från tidig järnålder (Hörfors rapport i manus).

Även sandbanken norr om Motala ström blev föremål för en provundersökning 1996. Här hittades rikliga odlingspår i form av spadgrävda diken och årderspår. Dessa har givits fornminnesnummer RAÄ 198 (Hörfors 1996b).

Även området i den grytformade dalens västra del har varit föremål för arkeologiska utredningar. En omfattande sådan ägde rum i det så kallade Källhemsområdet beläget mellan det nuvarande villasamhället Ljungsbro och Motala ström. Vid utredningen framkom omfattande lämningar i form av stolphål, gropar, härdar och kulturlager. Dessutom framkom lösfynd av flinta, kvarts, brända ben och slagg (Nyberg 2008). Lämningarna är inte närmare daterade men torde härröra från flera perioder mellan sten- och järnålder.

Även i dalens norra ände finns ett flertal fornämningar registrerade. Det rör sig om gravfält och stensättningar (RAÄ 49, 90 och 64), samt ett flertal platser där stenyxor upphittats genom åren (RAÄ 99, 100, 101 och 119). På sistnämnda fyndplats har även ett eldstål och en svärdsknapp hittats. Från detta område finns också ett äldre, ej registrerat fynd av en vapengrav. Fyndmaterialet från denna, en lans, ett eneggat svärd, en sköldbuckla och en brynsten är mycket snarlika det från år 2002 framtagna vapenfyndet som ovan redovisats (Hörfors 2007 sid 20).

Inom utredningsområdet har tidigare två arkeologiska observationer gjorts. I samband med nedläggandet av fjärrvärme inom närområdet framkom ett lösfynd i form av en malstenslöpare, fyndplatsen har givits nr RAÄ 206 i FMIS. Vid samma tillfälle observerades enstaka skärvig sten i marken.

I samband med de ovan beskrivna undersökningarna vid Kungsbro gård 1997 inlämnades av upphittaren Göran Månsson en malstenslöpare och en tjocknackig yxa för registrering. Han var en medlem av föreningen Grävlingen. Föremålen hade upphittats i vägbanken till den gamla landsvägen som löper genom utredningsområdet. Föremålen ritades av och uppgifterna lades i ÖLM:s arkiv. De tillhör upphittaren som också förvarar dem (se bilaga).

## Syfte och metod

Syftet med den arkeologiska utredningen, etapp 2, var att fastställa i vilken mån fast fornämning berördes av den planerade exploateringen. Lämningar

som påträffas vid utredningen skulle dokumenteras avseende karaktär och utbredning. Resultaten från utredningen etapp 2 var avsett att vid eventuell framtida exploatering ligga till grund för länsstyrelsens fortsatta bedömningar i ärendet, samt utgöra ett underlag för uppdragsgivarens planeringsarbete. Utredningen kommer även att ge förslag på vidare arkeologiska åtgärder på de platser där fornämning eller möjlig fornämning är belägen inför en eventuell exploatering.

## Undersöknings- och dokumentationsmetod

Den arkeologiska utredningen etapp 2, innebar att sökschakt togs upp över den tänkta 105 000 m<sup>2</sup> stora tänkta exploateringsytan. Schakten placerades i 14 nord-sydligt löpande schaktlinjer med ca 20 m:s intervall. Inom varje schaktlinje grävdes mellan tre och sex schakt med en bredd av ca 1 m och längder varierande mellan 10 och 25 m.

Vid de två tillfällen då förmodat förhistoriska anläggningar påträffades mättes dessa in och ritades i plan i skala 1:20. Tre anläggningar undersöktes.

Ett fåtal lösfynd gjordes i ploggången. Fynden togs tillvara och registrerades efter i vilket schakt de påträffats under fyndnummer ÖLM C:4541:1-3 i avvaktan på slutligt beslut om fyndfördelning.

Provtagning för <sup>14</sup>C-analys utfördes i ett fall.

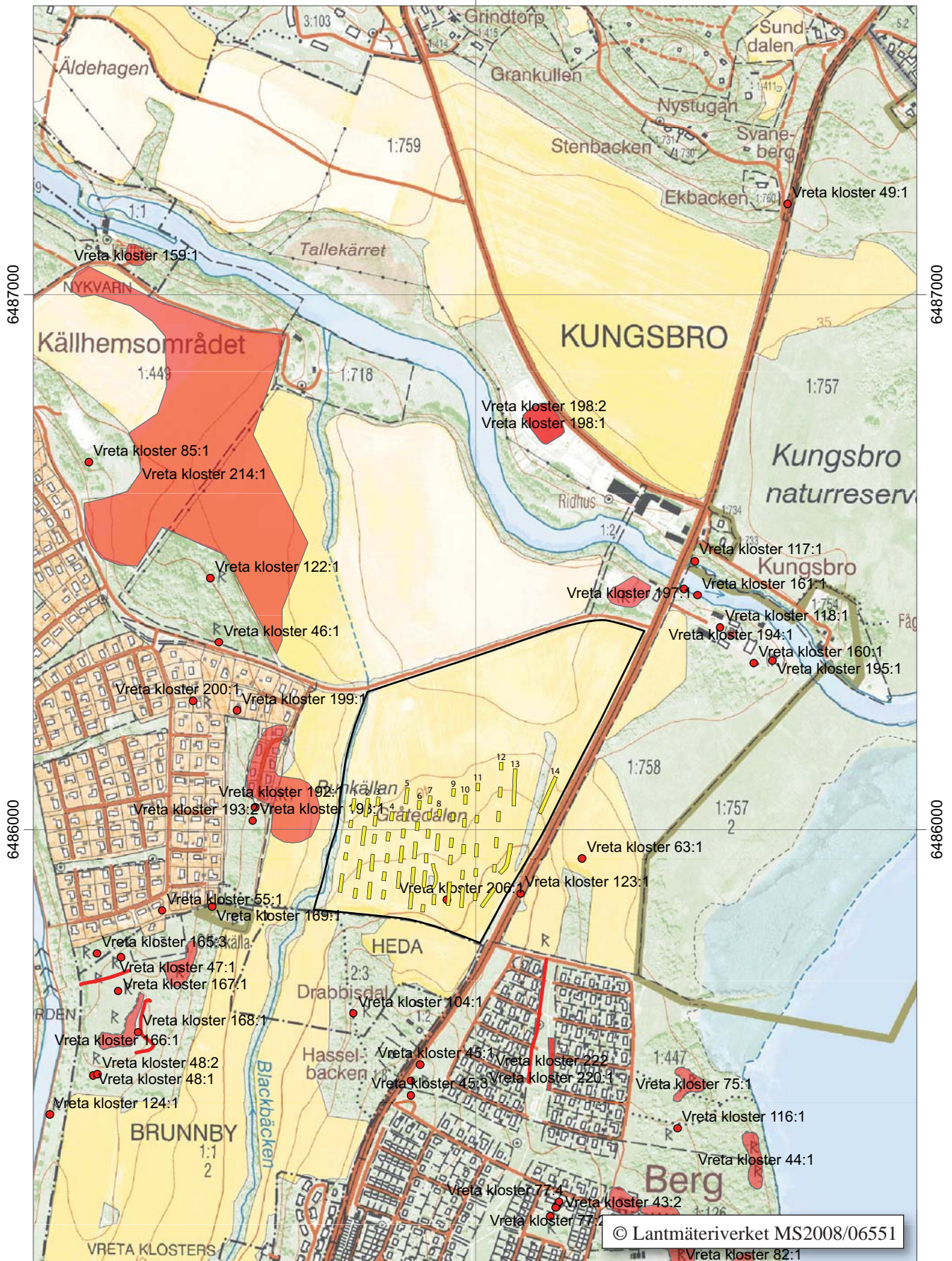
## Resultat och tolkning

Ursprungligen var det tänkt att hela området Gråtedalen, begränsat av gränsdiket mot Drabbisdal i söder, av Blackbäcken i väster, av Kungsbrovägen i norr och av Stjärnorpsvägen i öster skulle ingå i utredningsområdet.

Efter ett beslut av markägaren kom dock endast området söder om 40 m kurvan, som skär mitt genom området att ingå. Detta motsvarade ca 105 000 m<sup>2</sup> av de ursprungligen tänkta 210 000 m<sup>2</sup> som till en början ingick i kostnadsberäkningen.

Samtliga schakt, med två undantag, saknade helt innehåll av arkeologiskt intresse. De kom endast att beröra ploglager av mycket styv lera ner till orörd mark. Endast tre lösfynd, samtliga funna i ploggången, tillvaratogs. En skärva BII:4 keramik av 16-1700-talstyp, en kärna i kvarts samt ett stycke flinta, sannolikt bössflinta av senare datum.

Längst i öster intill den gamla vägbanken togs schakten 13:1 och 13:2 upp. I schakt 13:1 kunde en mindre härd dokumenteras och i schakt 13:2 framkom två förmodade stolphål relativt tätt tillsammans. Närheten till de tidigare kända fynden på andra sidan



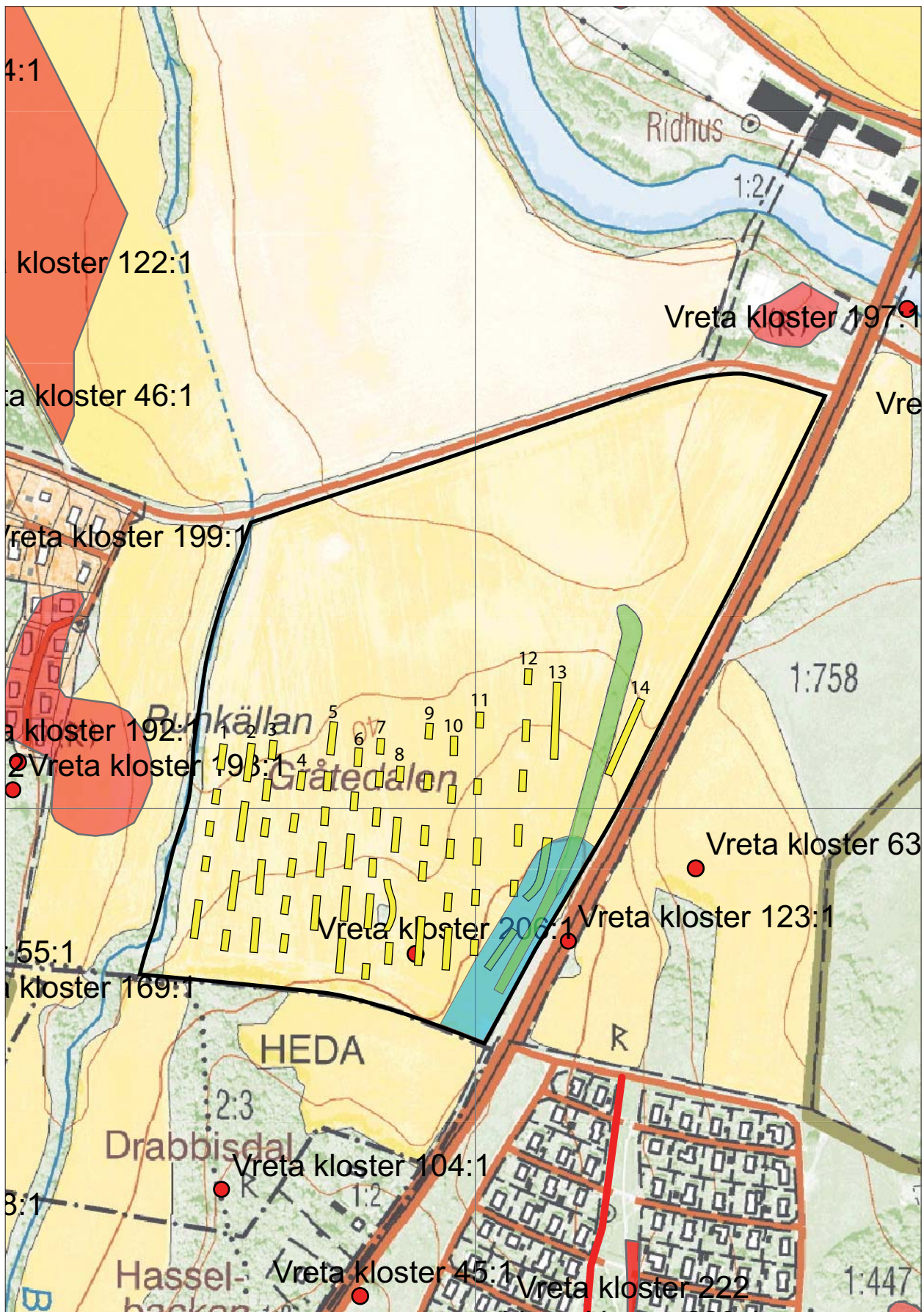
Figur 5. Schaktplan. Schakten var placerade i 14 linjer från väst till öst och numrerade från söder. Till exempel blir schakt 5:4 blir det 4:e schaktet i linje 5. Skala 1:10 000.



*Figur 6. De tre västligaste schaktlinjerna 1-3 (3 närmast). Blackbäcken rinner bakom trädlinjen i bildens bakgrund. Foto ÖLM.*



*Figur 7. Efter rikligt regnande i oktober månad 2010 har Blackbäcken delvis återuppstått i Gråtedalens lägsta parti. Till höger vägbanken. Foto ÖLM.*



Figur 8. Förslag till åtgärder. Område rekommenderat för arkeologisk förundersökning markerat blått. Vägbank föreslagen för bevarande markerad grönt. Skala 1:5 000.

Stjärnorpsvägen (RAÄ 63 och 123) gör att man kan förmoda att anläggningarna hör samman med dessa fynd. Härden har kunnat <sup>14</sup>C dateras till tiden mellan 240 och 410 e.Kr med 2 sigmas säkerhet (Ua-41192), alltså romersk järnålder/folkvandringstid

## Slutsatser och rekommenderade vidare åtgärder

Med undantag av en 20 m bred och ca 50 m lång sträcka längst i sydöst saknades indikationer på fornlämning helt inom utredningsområdet. Inom detta område anser Östergötlands länsmuseum att inga ytterligare arkeologiska åtgärder är nödvändiga.

På den 20 m breda och 50 m långa remsan längs Stjärnorpsvägen föreslås att en arkeologisk förundersökning görs försåvitt den inte kan undvikas vid exploateringen.

Schakt 13:1 och 13:2 var de enda som innehöll lämningar. De två stolphålen A2 och A3 undersöktes även i profil. Denna visade två grunda stolphål med rundade botten. Den lilla härden, A1 var delvis skodd med skörbränd sten. Från denna togs ett <sup>14</sup>C prov i ytan (se bilaga).

Östergötlands länsmuseum föreslår också att den del av vägbanken som finns kvar inom området och som är känd från kartmaterial från sent 1800-tal undantas från exploatering och att ett 15 m brett område kring denna undantas som skyddsområde.

## Referenser

- Hörfors O. 1996a. Gravar, årderspår och boplatslämningar från brons och järnålder samt medeltid vid Kungsbro, F D Kungsbro motorklubb. Arkeologisk utredning. Fornlämning ÖLM 1 (RAÄ 197) Vreta klostert socken och Linköpings kommun. Östergötlands län. Rapport ÖLM 1996.
- Hörfors O. 1996b. Årderspår och boplatslämningar vid Kungsbro, Heda ridklubb. Arkeologisk utredning. Fornlämning ÖLM 2 (RAÄ 198) Vreta klostert socken och Linköpings kommun. Östergötlands län. Rapport ÖLM 1996.
- Hörfors O. 2007. Kungsbro motor, Vapengrav i tre nivåer. Arkeologisk undersökning RAÄ 197. Vreta klostert socken. Linköpings kommun. Östergötlands län. Rapport ÖLM 2007:6
- Lindbeck I. 1997. Gravfynd från folkvandringstid. Analys av en grav från Kungsbro. Vreta klostert socken. Östergötland. B-uppstas i arkeologi. Lunds universitet.
- Modén E. 1993. Kungsbro en bortglömd biskops och kungsgård. Populär arkeologi, årgång 11 nr 3.
- Nyberg P. 2008. Källhemsområdet. Arkeologisk utredning, etapp 1 och 2. RAÄ 46, 122, 214, 231. Vreta klostert socken, Linköpings kommun. Östergötlands län. Rapport ÖLM 2008:6.
- Nyberg P. 2009. Hasselbacken, Drabbisdal och Gråtedalen. Arkeologisk utredning, etapp 1. RAÄ 104, 206. Brunby 1:1, Heda 2:3 och Kungsbro 1:759. Vreta klostert socken, Linköpings kommun. Östergötlands län. Rapport ÖLM 2009:42.
- Sigvallius B. 1999. Kungsbro motorklubb. Osteologisk undersökning av två människoskelett från Östergötland, Vreta klostert socken, Kungsbro motorklubb 1999. Rapport UV-mitt 1999.
- Tagesson G 1990-1997. Kungsbro. Rapport arkeologisk undersökning. Fornlämning 160. Vreta klostert socken. Östergötland. Rapport ÖLM en för varje år.
- Tagesson G. 2001. Kungsbro. Rapport arkeologisk undersökning. Vreta klostert socken. Östergötland. Rapport ÖLM 2002:20. Sammanställning av ovanstående.

## Kartor

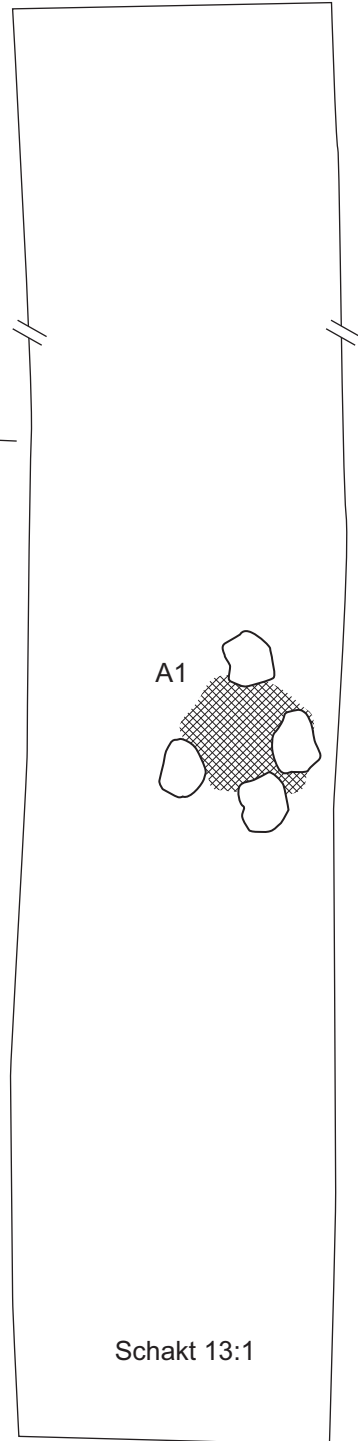
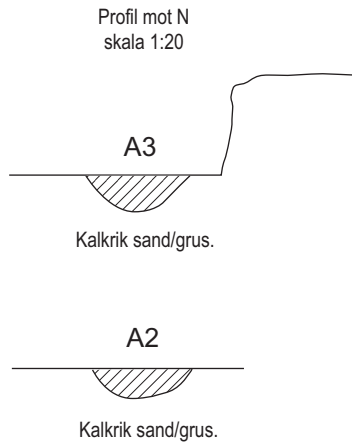
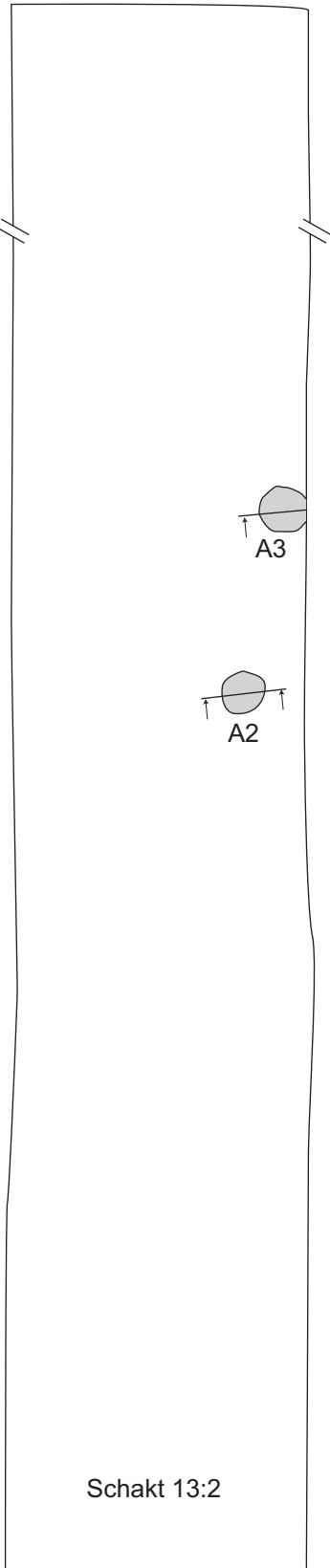
Rikets allmänna kartverks arkiv. Häradsekonomiska kartan 1868-77. Akt J112-55-23

## Tekniska uppgifter

Område	Gråtedalen
Fastighetsbeteckning	Kungsbro 1:759
Socken	Vreta kloster
Kommun	Linköping
Län och landskap	Östergötland
Fornlämningsnr	RAÄ 192, 197 och 206
Ekonomiska kartans blad	8F6g (085 66 Vreta kloster)
Koordinater	Mittkoordinat X6486069 Y1483987
Koordinatsystem	RT 90 2,5 gon V
Typ av undersökning	Arkeologisk utredning, etapp 2
Länsstyrelsens dnr	431-29781-10
Länsstyrelsens beslut	2010.05.25
Länsstyrelsens handläggare	Magnus Johansson
ÖLM dnr	268/10
Projektnummer	531114
Uppdragsgivare	Ulf Johansson
Kostnadsansvarig	Ulf Johansson
Projektledare	Olle Hörfors
Fältarbetstid	2010-11-01 -- 08
Fynd	ÖLM C 4541:1-3
Foto filmnr	Digitala foton.
Analyser	-
Grafik	Johan Levin
Renritning	Johan Levin
Grafisk form	Johan Levin
Dokumentationsmaterialet förvaras på Östergötlands länsmuseum.	
Ur allmänt kartmaterial	© Lantmäteriverket MS2008/06551
ISSN 1403-9273	Rapport 2010:94 © Östergötlands länsmuseum

## Bilaga 1. Fyndlista

Invnr ÖLM C4541								
Nr	Koord	Lager	Sakord	Material	Ant	Fr	Vikt	Kommentar
1	Schakt 5:2	Ploggång	Kärl	BII:4	1	F	5,5	Klarglasyr, 16-1700-tal
2	Schakt 7:1	Ploggång	Kärna	Kvarts	1	I	23,5	
3	Schakt 8:2	Ploggång	Föremål?	Flinta	1	I	10,0	”smutsig” flinta



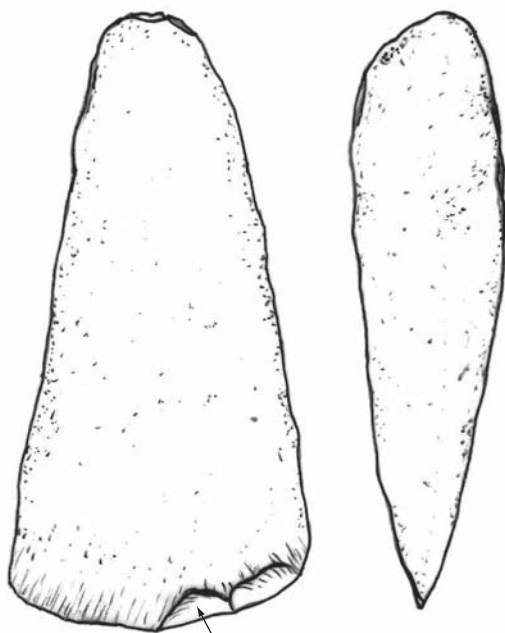
Gråtedalen, Kungsbro 1:759  
Vreta klostets socken  
Linköpings kommun, Ög  
RAÄ 192, 197 och 206  
Planritning  
Skala 1:50  
Dnr 268/10  
2010-11-01 -- 08 Olle Hörfors  
Renritning Johan Levin



Dnr -

Mejsel

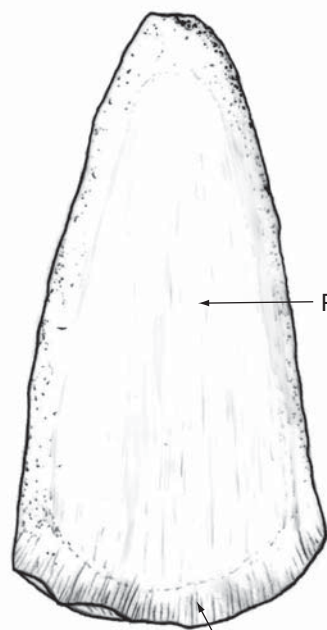
Malstenslöpare



0 cm

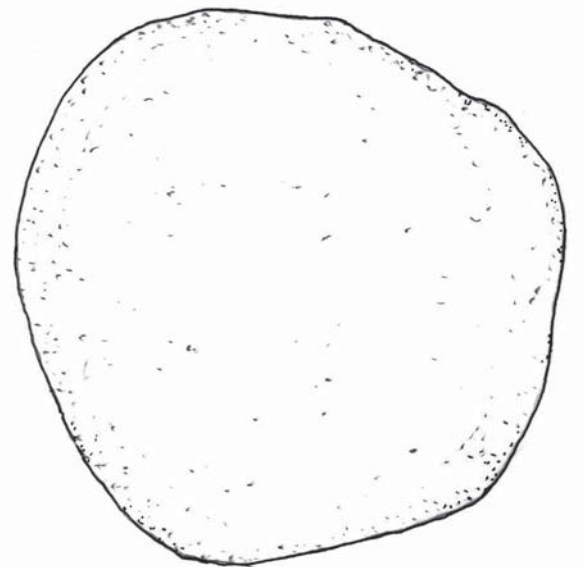
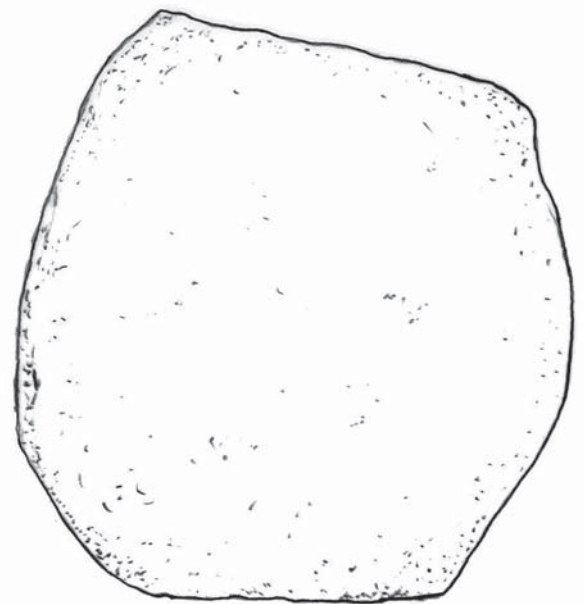
8 cm

Eggskador



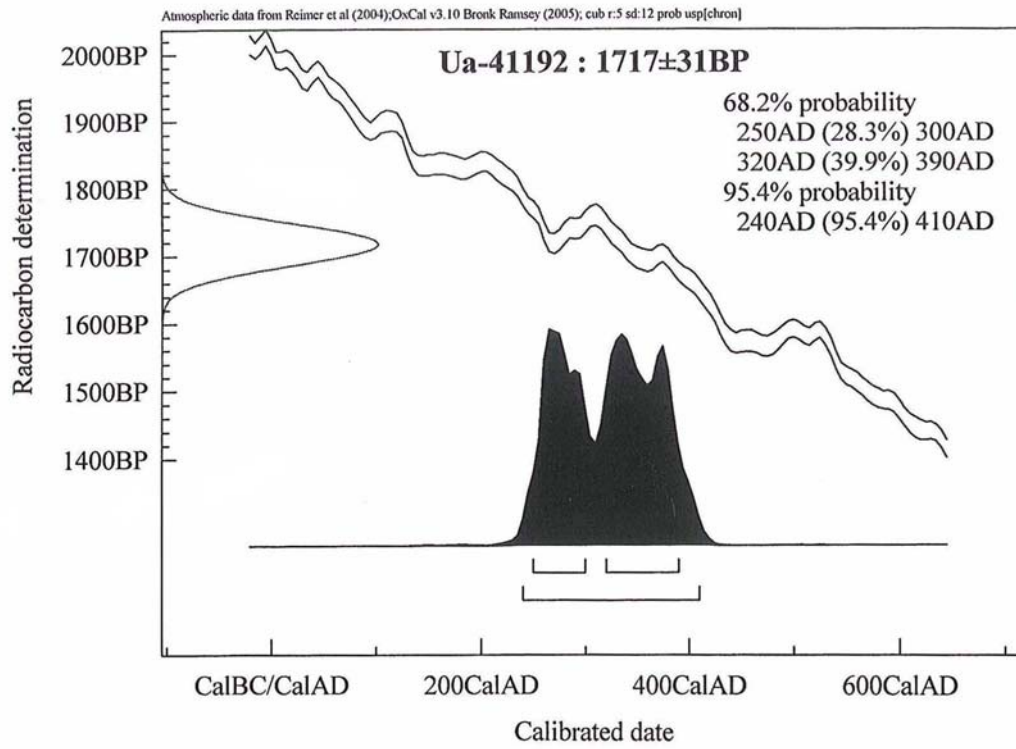
Polerad yta

Vässad yta



Kungsbro Motor, 1998  
Lösfynd, privat ägo  
Linköpings kommun, Ög  
RAÄ  
Teckning  
Skala 1:1  
Dnr  
2010-11-24  
Renritning Johan Levin

### Bilaga 3. <sup>14</sup>C-kalibrering







I november 2010 genomförde Östergötlands länsmuseum en arkeologisk utredning etapp 2 inom ett 105 000 m<sup>2</sup> stor område på fastigheten Kungsbro 1:759 i Vreta kloster socken. Anledningen var planer på nybebyggelse. Fornlämning framkom endast på en 20 m bred och 50 m lång remsa längs Stjärnorpsvägen, vilken rekommenderas förundersökas inför vidare exploatering. För den övriga ytan föreslås inga fortsatta arkeologiska åtgärder.