

Rapport 2010:93

Arkeologisk förundersökning i form av antikvarisk kontroll

Ombyggnad av ledningsnät i Kindabygden

Skivermåla 1:4
Horn socken
Kinda kommun
Östergötlands län

Anders Lundberg



Ö S T E R G Ö T L A N D S L Ä N S M U S E U M
A V D E L N I N G E N F Ö R A R K E O L O G I

Ombyggnad av ledningsnät i Kindabygden

Innehåll

Sammanfattning	2
Inledning	4
Områdesbeskrivning	4
Syfte	4
Genomförande	4
Referenser	4
Tekniska uppgifter	5
Bilaga 1. Situationsplan	6

Omslagsbild: Skivermåla. Foto Anders Lundberg, ÖLM.

Ö S T E R G Ö T L A N D S L Ä N S M U S E U M
A V D E L N I N G E N F Ö R A R K E O L O G I

Box 232 • 581 02 Linköping • Tel 013 - 23 03 00 • Fax 013 - 12 90 70
info@ostergotlandslansmuseum.se • www.ostergotlandslansmuseum.se

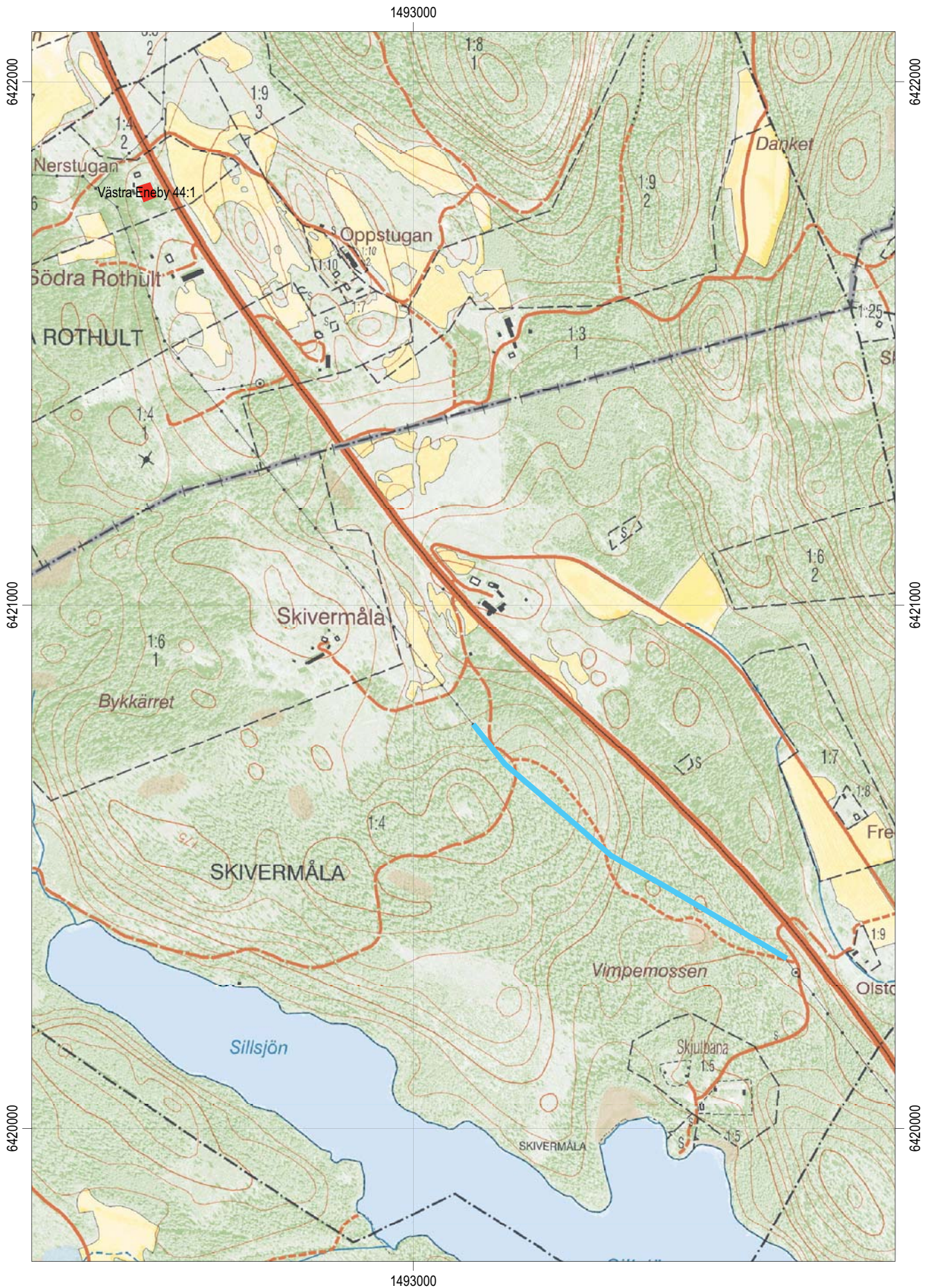
Sammanfattning

Östergötlands länsmuseum utförde i september 2010 en arkeologisk förundersökning i form av en antikvarisk kontroll inom fastigheten Skivermåla 1:4 i Kinda kommun.

Den antikvariska kontrollen föranleddes av en planerad ombyggnad av en elledning utmed vilken fasta fornlämningar återfinns. Fornlämningar inom arbetszonen markerades med fornlämningsband och efter utfört ledningsarbete besiktigades området.

Anders Lundberg
antikvarie





Figur 2. Utdrag ur digitala Fastighetskartan, blad , med aktuell ledningssträckning markerad (blå). Skala 1:10 000.

Inledning

Östergötlands länsmuseum utförde i september 2010 en arkeologisk förundersökning i form av en antikvarisk kontroll inom fastigheten Skivermåla 1:4 i Kinda kommun.

Den antikvariska kontrollen föranleddes av en planerad ombyggnad av en elledning utmed vilken fasta fornlämningar återfinns. Den antikvariska kontrollen utfördes efter beslut från Länsstyrelsen Östergötland.

Uppdragsgivare var Utsikt Nät AB som även svarat för de arkeologiska kostnaderna. Ansvarig för den antikvariska kontrollen samt utformningen av rapporten var undertecknad.

Områdesbeskrivning

Genom projektet ”Skog och historia” har två objekt registrerats som fasta fornlämningar i och utmed den planerade ledningssträckningen (se situationsplan, bilaga 1). Objekten är ännu inte införda i FMIS.

De aktuella objekten är belägna på utägomarken till den historiska bebyggelseenheten Skivermåla. Som äldst kan enheten beläggas i Vadstena klostrets jordeböcker. Då till synes som ett avgärda torp under Njöhult, vilket i sin tur donerades till klostret år 1391 (SDHK 13946). Klostrets jordebok från 1447 (Larsson 1971) uppvisar en ansats till en godssamling inom socknen bestående av mindre gårdar och torp samt kvarnar och ålfisken. Flera av torpen anges i jordeboken som öde och i ett fall specifikt att landbon där ”dött ut”. I avrad från godsens erhöill klostret förutom penningar även ål och humle, vilket tyder på en ur agrar synpunkt marginell bygd. Sammantaget syns jordebokens uppgifter spegla ett medeltida kolonisationsförlopp som kommit av sig inom landskapets skogsbygd.

Objekt 6541 utgörs av ett röjningsröseområde, ca 150 x 30-70 m stort inom vilket ett 15-tal rösen återfinns. Objekt 6544 utgörs även det av ett röjningsröseområde, ca 230 x 40-100 m stort inom vilket ett 60-tal rösen är belägna. Båda områdena är belägna i skogsmark, vilket också är fallet inom den kronologiska räckvidden för det historiska kartmaterialet. Den befintliga vägen genom objekt 6544 utgör den gamla landsvägen mot Horn och kan beläggas i kartmaterial från åtminstone år 1801.

Syfte

Syftet med den antikvariska kontrollen var primärt att styra de markingrepp som det planerade arbetet innebär så att fornlämningar berördes i så liten omfattning som möjligt.

Genomförande

Inför de planerade ledningsarbetena informerades uppdragsgivaren om de befintliga fornlämningsobjekten och lämpliga maskinvägar diskuterades. Därefter besiktigades ledningssträckan och de fornlämningar som bedömdes ligga inom arbetszoner snitslades med fornlämningsband. Efter genomfört stolp- och ledningsbyte återbesiktigades sträckningen.

Referenser

Larsson, A. (red.). 1971. Vadstena klostrets två äldsta jordeböcker. Uppsala universitet.

SDHK Svenskt diplomatariums huvudkartotek över medeltidsbrev, Riksarkivet.

Tekniska uppgifter

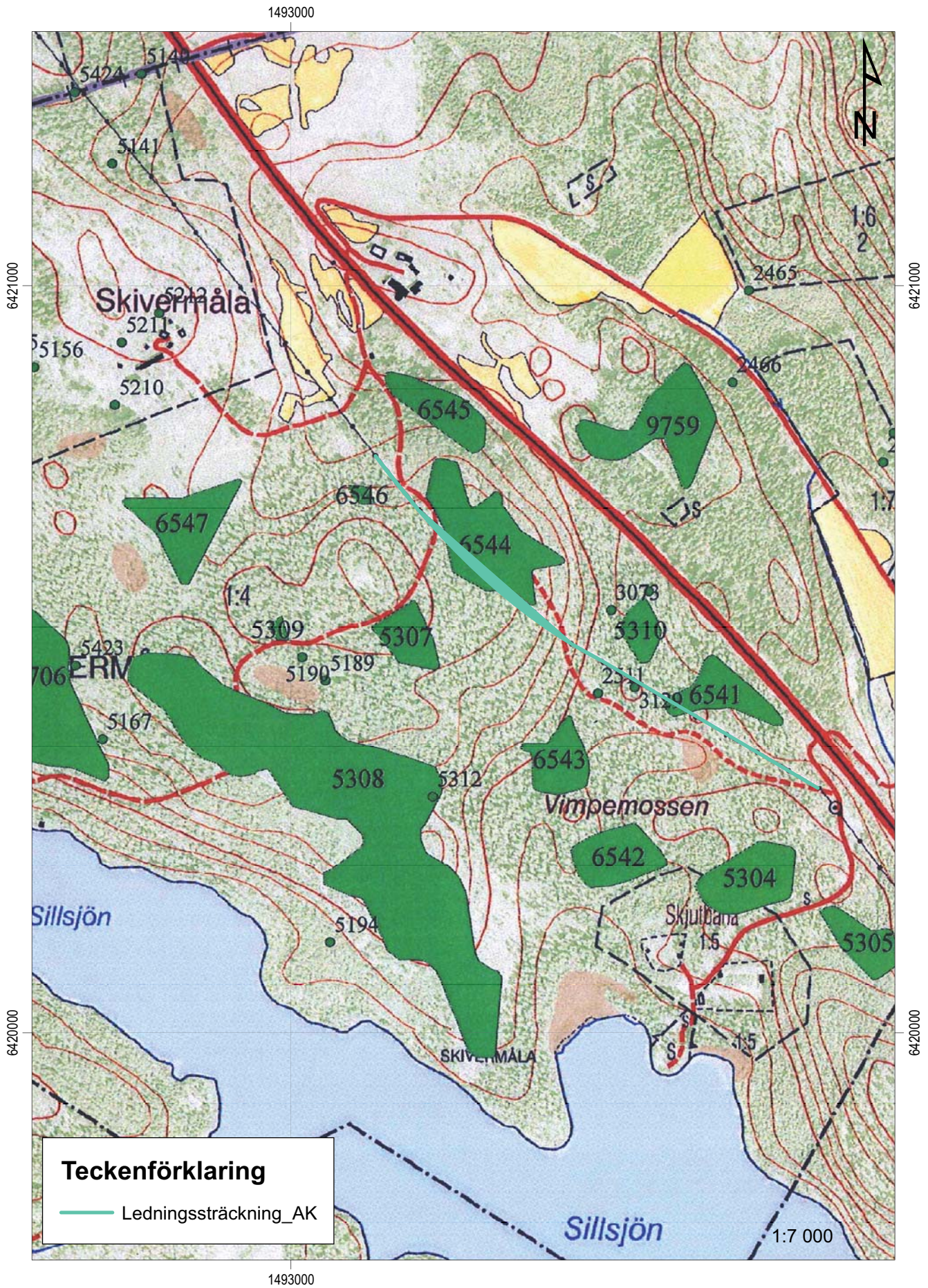
Lokal	Skivermåla 1:4
Socken/Stad	Horn
Kommun	Kinda
Län och landskap	Östergötland
Fornlämningsnummer	-
Ekonomiska kartans blad	7F 4i Rothult
Koordinater	X6420545, Y1493365
Koordinatsystem	RT90 2,5 gon V
Typ av undersökning	Arkeologisk förundersökning i form av antikvarisk kontroll
Länsstyrelsens dnr	431-3317-10
Länsstyrelsens handläggare	Magnus Johansson
Länsstyrelsens beslut	2010-08-10
ÖLM dnr	383/10
ÖLM projektnr	531151
Uppdragsgivare	Utsikt Nät AB
Kostnadsansvarig	Utsikt Nät AB
Projektledare	Anders Lundberg
Fältarbetstid	2010-09-03 -- 17
Totalt undersöktes	ca 747 löpmeter
Fynd	Nej
Foto	Nej
Analyser	Nej
Grafik	Anders Lundberg
Renritning	-
Grafisk form	Johan Levin

Dokumentationsmaterialet förvaras på Östergötlands länsmuseum.

Ur allmänt kartmaterial
ISSN 1403-9273

© Lantmäteriverket MS2008/06551
Rapport 2010:93 © Östergötlands länsmuseum

Bilaga 1. Situationsplan





Östergötlands länsmuseum utförde i september 2010 en arkeologisk förundersökning i form av en antikvarisk kontroll inom fastigheten Skivermåla 1:4 i Kinda kommun i Östergötland. Den antikvariska kontrollen föranleddes av en planerad ombyggnad av en elledning utmed vilken fasta fornlämningar återfinns. Fornlämningar inom arbetszonen markerades med fornlämningsband och efter utfört ledningsarbete besiktigades området.