

Rapport 2010:91

Arkeologisk förundersökning i form av schaktningsövervakning

Fjärrvärme på Persiljevägen i Ekängen

Invid RAÄ 292 och 293
Persiljevägen 2-12
Rystad socken
Linköpings kommun
Östergötlands län

Mats Magnusson

Fjärrvärme på Persiljevägen i Ekängen

Innehåll

Sammanfattning	2
Inledning	4
Områdesbeskrivning.	4
Syfte	4
Metod och dokumentation	5
Resultat	5
Referenser	7
Tekniska uppgifter.	8

Ö S T E R G Ö T L A N D S L Ä N S M U S E U M
A V D E L N I N G E N F Ö R A R K E O L O G I

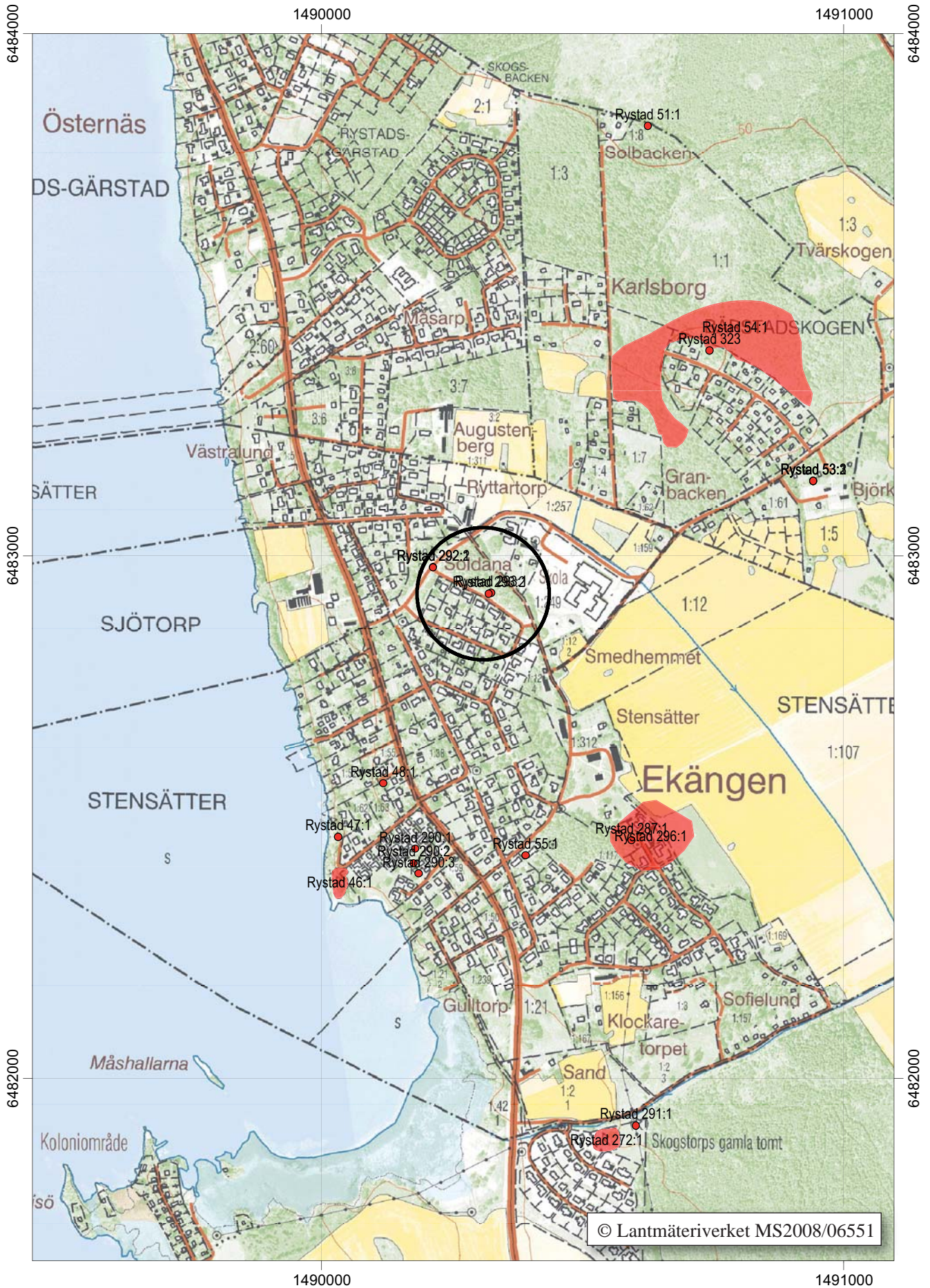
Box 232 • 581 02 Linköping • Tel 013 - 23 03 00 • Fax 013 - 12 90 70
info@ostergotlandslansmuseum.se • www.ostergotlandslansmuseum.se

Sammanfattning

Östergötlands länsmuseum utförde den 22-23 september 2010 en arkeologisk förundersökning, i form av schaktningsövervakning, i samband med grävning för fjärrvärme på Persiljevägen i Ledbergs socken, Linköpings kommun. Arbetet utfördes på uppdrag av Tekniska Verken i Linköping AB. Utmed det ca 135 meter långa schaktet påträffades resterna efter en recent byggnad som brunnit samt flera växthorisonter. Dessa lämningar framkom under vägens utjämnings-/sättsandslager. Inget övrigt av arkeologiskt intresse framkom.

Mats Magnusson
antikvarie





Figur 2. Utdrag ur digitala Fastighetskartan, blad 085 67 och 085 68, med undersökningsområdet markerat. Skala 1:10 000.

Inledning

Den 22-23 september utförde Östergötlands läns-
museum en arkeologisk förundersökning i form av
schaktningsövervakning. Schaktningsövervakningen
föranleddes av att tre villor utmed Persiljevägen skul-
le kopplas till fjärrvärmenätet. Befintlig ledning fanns
sedan tidigare i Hästhagsvägen och därmed grävdes
schaktet från korsningen vidare in på Persiljevägen.

Den arkeologiska förundersökningen utfördes efter
beslut från Länsstyrelsen Östergötland. Uppdragsgi-
vare var Tekniska Verken i Linköping AB som också
svarade för de arkeologiska kostnaderna. Ansvarig
för den arkeologiska förundersökningen och utform-
ningen av rapporten var undertecknad.

Områdesbeskrivning

Det aktuella undersökningsområdet är beläget i
Ekängen norr om Linköping. Området utgörs av en
väg mellan ett villaområde i söder och ett skogsparti
i norr.

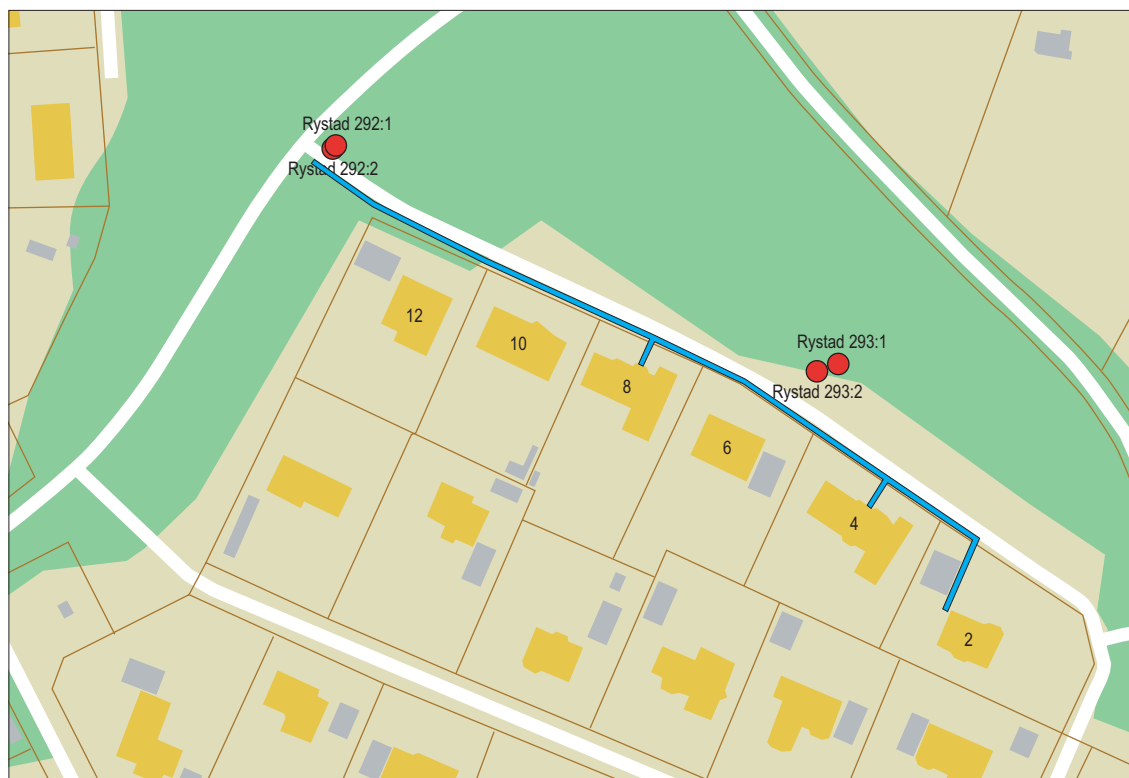
Fornlämningssmiljön präglas av gravar och gravfält
av järnålderstyp, röjningsrösen och skålgropsföre-
komster belägna söder om det aktuella området. I

skogspartiet norr om undersökningssträckan finns tre
fornlämningar registrerade, en skålgropsförekomst
(RAÄ 292) och två eventuella stensättningar (RAÄ
293:1-2) vilka påträffades vid en utredning 2001 (Pia
Nilsson 2001). Vidare framkom två härdar ca 75 m
VNV om det aktuella området vid en utredning, etapp
2, 2001 (Per Nilsson 2001).

Syfte

Syftet med förundersökningen, som genomfördes i
form av en schaktningsövervakning, var att tillse att
fast fornlämning berördes i så liten omfattning som
möjligt. Fornlämningar som framkom skulle doku-
menteras avseende karaktär och omfattning samt om
möjligt dateras. Målet var att resultatet skulle kunna
kopplas till tidigare undersökningar och därigenom
ge en utökad och fördjupad kunskap om det aktuella
området.

Resultatet från förundersökningen skulle även
kunna ligga till grund för länsstyrelsens fortsatta
bedömningar i ärendet samt utgöra ett underlag för
uppdragsgivarens planeringsarbete.



Figur 3. Schaktet längs Persiljevägen med fornlämningar markerade.



Figur 4. Schaktet mot sydöst. Foto Mats Magnusson, ÖLM.

Metod och dokumentation

Den arkeologiska förundersökningen genomfördes som en schaktningsövervakning i samband med grävandet av fjärrvärmeschaktet. Totalt undersöktes ca 135 löpmeter schakt. Schaktet, som gick i Persiljevägen, var ca 1,0 m brett, ca 0,8 m djupt. Längs den södra sidan av schaktet löpte tidigare nedgrävda elledningar vilket gjorde att orörd mark endast fanns utmed den norra sidan av schaktet. Den arkeologiska förundersökningen dokumenterades med digitalfotografering och beskrivning.

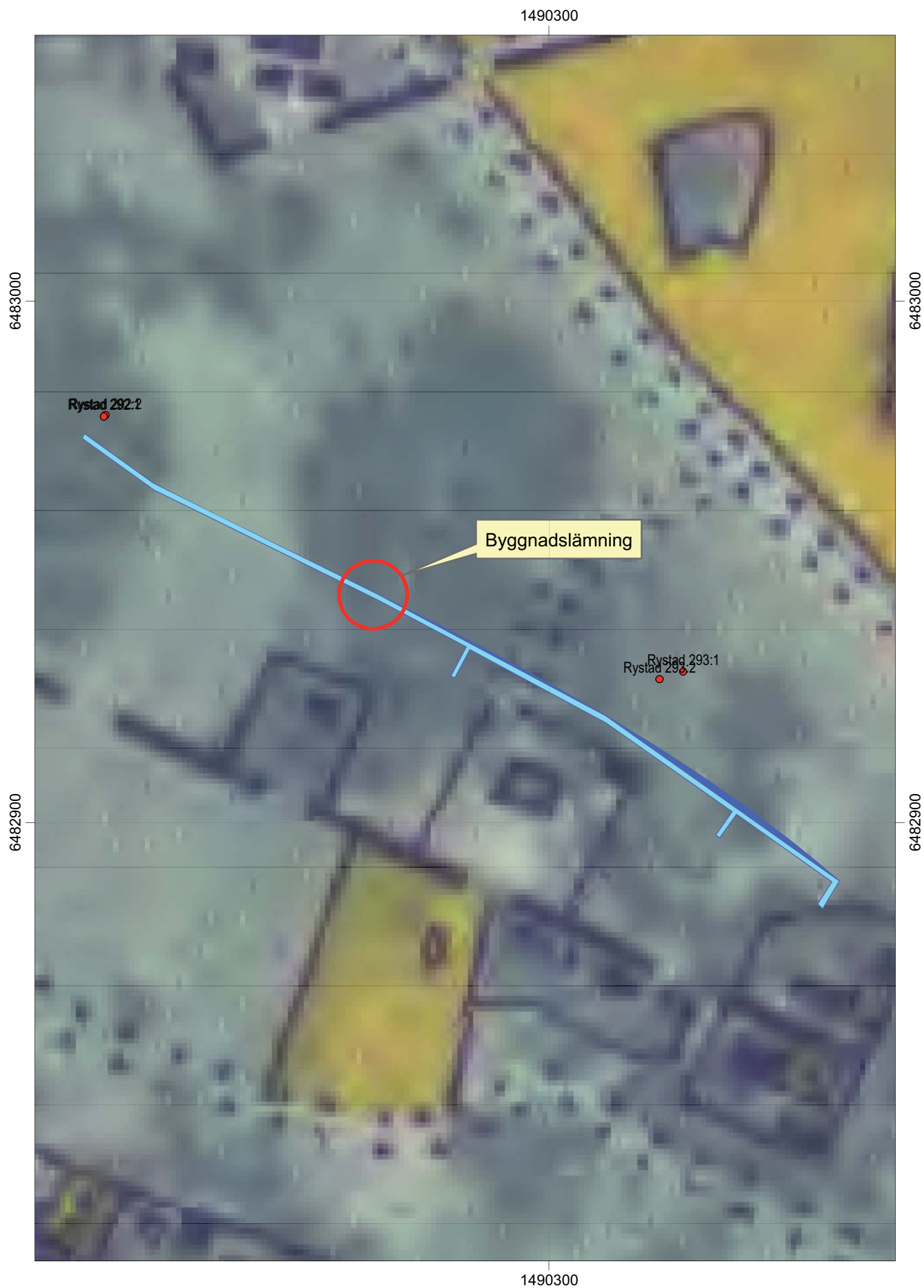
Resultat

Schaktet började grävas i korsningen Hästhagsvägen/Persiljevägen och de första ca 45 metrarna bestod endast av vägens bärlager och därunder naturlig undergrund i form av beige lera. Vid ca 45 meter framkom en berghäll i schaktets botten och öster om denna kunde en växthorisont följas i ca 30 meter på 0,4 meters djup längs schaktets norra vägg.

Mitt för entrén till Persiljevägen 10 påträffades resterna efter en brunnen konstruktion, på ca 0,4 me-



Figur 5. Brandlager efter byggnad, mot NNV. Foto Mats Magnusson, ÖLM.



Figur 6. 1948 års ekonomiska karta rektifierad och med schakt samt påträffad byggnadslämning markerade. LMS, akt J133-8f6i49.

ters djup, i schaktets norra vägg. Konstruktionen var ca 8 meter lång och bestod av ett ca 0,25 meter tjockt, svart, sotigt brandlager innehållande stenar i storleken 0,25 – 0,5 meter. I brandlagret påträffades recenta fynd i form av porslin och plast. På 1948 års ekonomiska karta finns en tomt och byggnad markerad strax sydväst om den nu påträffade konstruktionen (se figur 6). Den nedbrunna konstruktionen tolkas därför som någon form av uthusbyggnad till denna, på 1948 års ekonomiska karta, befintliga byggnad.

Ännu en växthorisont kunde ses på ca 0,7 meters djup utmed en sträcka av ca 30 meter utanför Persiljevägen 6 och 4. I övrigt bestod schaktsträckningen av bärlager och undergrund.

Referenser

Nilsson, Pia. 2001. *Nyupptäckta skålgropar i Ekängen*. Arkeologisk utredning, etapp 1. Riksantikvarieämbetet, UV Öst rapport 2001:24. Linköping.

Nilsson, Per. 2001 *Skålgropar och boplatzlägen i Ekängen*. Arkeologisk utredning, etapp 2. Riksantikvarieämbetet, UV Öst rapport 2001:49. Linköping.

Lantmäteristyrelsens kartarkiv, LMS, akt J133-8f6i49, Ekonomiska kartan 1948 Rystad.

Tekniska uppgifter

Gata	Persiljevägen 2-12
Socken	Rystad
Kommun	Linköping
Län och landskap	Östergötland
Fornlämningsnummer	Invid RAÄ 292 och 293
Ekonomiska kartans blad	085 68 (8F 6i Rystad)
Koordinater	X 6482935, Y 1490285
Koordinatsystem	RT90 2,5 gon V
Typ av undersökning	Arkeologisk förundersökning, schaktningsöver-
vakning	
Länsstyrelsens dnr	431-3749-10
Länsstyrelsens handläggare	Malin Backman
Länsstyrelsens beslut	2010-09-01
ÖLM dnr	410/10
ÖLM projektnr	531165
Uppdragsgivare	Tekniska Verken i Linköping AB
Kostnadsansvarig	Tekniska Verken i Linköping AB
Projektledare	Mats Magnusson
Rapportarbete	Mats Magnusson
Fältarbetstid	2010-09-22 – 2010-09-23
Totalt undersöktes	Ca 135 löpmeter
Fynd	-
Foto	Digitala
Analys	-
Grafik	-
Renritning	Johan Levin
Grafisk form	Johan Levin
Dokumentationsmaterialet förvaras på Östergötlands länsmuseum.	
Ur allmänt kartmaterial	© Lantmäteriverket MS2008/06551
ISSN 1403-9273	Rapport 2010:91 © Östergötlands länsmuseum



Östergötlands länsmuseum utförde den 22-23 september 2010 en arkeologisk förundersökning, i form av schaktningsövervakning, i samband med grävning för fjärrvärme på Persiljevägen i Ledbergs socken, Linköpings kommun. Utmed det ca 135 meter långa schaktet påträffades resterna efter en recent byggnad som brunnit samt flera växthorisonter. Dessa lämningar framkom under vägens utjämnings-/sättsandslager. Inget övrigt av arkeologiskt intresse framkom.