

Rapport 2010:59

Arkeologisk förundersökning

Elkabel genom Bjäsätters by

Riksintresse KE 90
Bjäsätters by
Stjärnorps socken
Linköpings kommun
Östergötlands län

Ann-Charlott Feldt



ÖSTERGÖTLANDS LÄNSMUSEUM
AVDELNINGEN FÖR ARKEOLOGI

Elkabel genom Bjäsätters by

Innehåll

Sammanfattning	2
Inledning	4
Områdesbeskrivning	4
Fornlämningsbild	7
Syfte	7
Metod och dokumentation	7
Undersökningsresultat och åtgärdsförslag	9
Källor	12
Tekniska uppgifter	13
Bilaga 1. Schaktbeskrivningar	14
Bilaga 2. Beskrivning av registrerat ÖLM-nr.	14

*Omslagsbild: Dammen i Bjäbäcken norr om Bjäsätters kvarn.
Foto Ann-Charlott Feldt, ÖLM*

Ö S T E R G Ö T L A N D S L Ä N S M U S E U M
A V D E L N I N G E N F Ö R A R K E O L O G I

Box 232 • 581 02 Linköping • Tel 013 - 23 03 00 • Fax 013 - 12 90 70
info@ostergotlandslansmuseum.se • www.ostergotlandslansmuseum.se

Sammanfattning

Med anledning av schaktning för elkabel inom riksintresset Bjäsätters by (KE 90) i Stjärnorps socken genomfördes en arkeologisk förundersökning. Arbetet utfördes av Östergötlands länsmuseum under juli 2010. Bjäsätters by är belagd sedan senare delen av 1300-talet då den sannolikt redan utgjordes av två gårdar, Övergården och Nedergården.

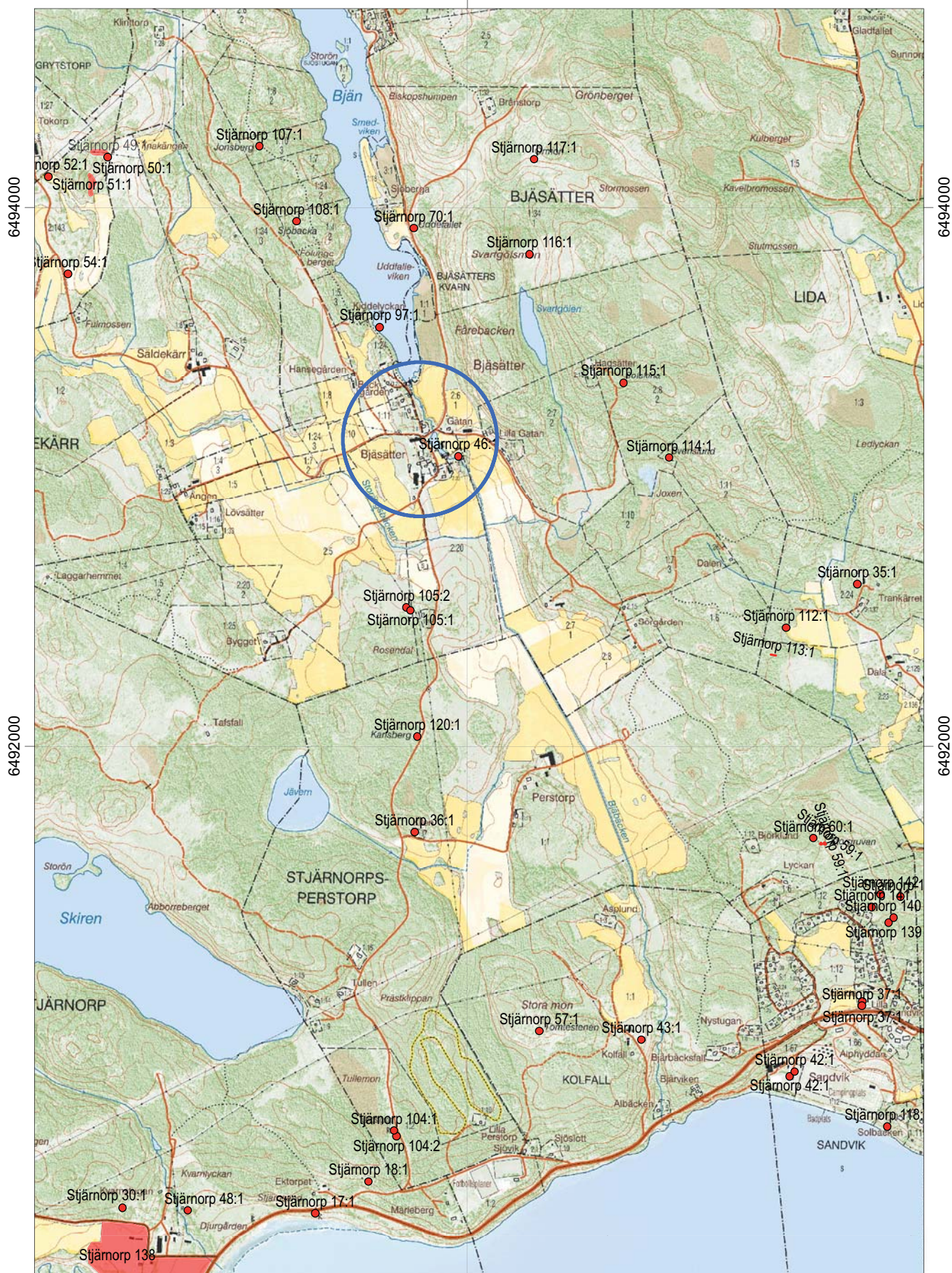
Huvuddelen av kabelsträckningen är planerad att grävas ner i väggkant med undantag för en kortare sträcka i åkerkant och ett parti i väg och gräsyta intill Bjäsätters kvarn (RAÄ 46). Vid förundersökningen påträffades ett mindre parti med fet mörk kulturjord och ett kolblandat sotigt lager strax norr om vägen ner till kvarnen. Kulturlagret framkom på ett djup av ca 0,5 m varför kabeln kan förläggas över detta. I övrigt påträffades inget av arkeologiskt intresse.

Ann-Charlott Feldt

1:e antikvarie



1488000



Figur 2. Utsnitt ur digitala fastighetskartan, blad 8F 8h Bjäsätter, med ledningssträckningarna och fornlämningarna markerade. Skala 1:20 000.

Inledning

Under juli 2010 utförde Östergötlands länsmuseum en arkeologisk förundersökning med anledning av att Vattenfall Elddistribution AB planerade att bygga om befintligt elnät i området vid Bjäsätters by i Stjärnorps socken och Linköpings kommun. Arbetet omfattade schaktning för nya jordkablar samt raserings- och byte av sjökabel.

Schaktningen för jordkabeln omfattade en sträcka på ca 400 löpmeter inom Bjäsätters by, vilken ingår i riksintresset KE 90. Dessutom anslöt sjökabeln till RAÄ 97, fyndplats för en stockbåt. Den sistnämnda delen av schaktningen kom dock att utföras utan att arkeolog kontaktades.

Arbetet utfördes efter beslut av Länsstyrelsen Östergötland och bekostades av Vattenfall Eldistribution AB. Fältarbetet utfördes 2010-07-13. Fält- och rapportarbete har utförts av undertecknad.

Områdesbeskrivning

Arbetet utfördes inom Stjärnorps socken, norr om sjön Roxen. Området blev egen socken först 1810 och tillhörde tidigare Vreta klostrets skogsbygd. I socknen finns flera sjöar och bäckar där kraften utnyttjats till att driva kvarnar och sågar. Norra delen av Stjärnorps socken hör till Hällestads bergslag och här har det funnits gruvdrift vid Perstorp och Rådsla. Vid den senare fanns även hytta och hammare.

Genom socknen, i öst-västlig riktning, går en äldre vägsträckning som förbinder Vreta Kloster med Vånga och vidare till Finspång. Från Ljungsbro går vägen till Hällestad, båda dessa vägar följer sannolikt medeltida vägsträckningar. Stjärnorps säteri är socknens enda herrgård. Övrig bebyggelse består av ensamgårdar eller mindre byar med undantag för den nu berörda klungbyn Bjäsätter.

Bjäsätter

Delar av schaktsträckningen planeras inom Bjäsätters bytomt. Bytomten ingår i riksintresset KE 90 vilket omfattar hela klungbyn Bjäsätter med bytomt samt inägo- och utägomark. I värdetexten för riksintresset (Länsstyrelsen 2003) anges som motivering: Bymiljö som väl speglar förtätningen genom hemmansklyvning. Som uttryck för riksintresset uppges: Klungby med ursprung i två gårdar som friköptes i början av 1800-talet, belägen i medeltida kolonisationsområde. Byn består av ett 40-tal byggnader, bl a bostadshus, f d missionshus, två f d affärer, ett flertal torp, såg och kvarn.

I samband med länsstyrelsens beskrivning av riksintresset (Länsstyrelsen 2003) justerades riksintres-

sets gränser. Det innebär att även byns skogsområde nu ingår för att betona skogens betydelse för byn, bl a som råvarutillgång. I skogen har dessutom ett 10-tal torp varit belägna. Riksintresseområdet innefattar därmed i stort den mark som tillhör Bjäsätter. Dessutom ingår det öppna landskapet omkring grannbyn Säldekärr.

Bjäsätters by är belägen vid Bjäbäckens utlopp ur sjön Bjän, på sluttningen av en vattengenomfluten sprickdal med moränbundna bergshöjder och kuperad lermark. Runt den bevarade bymiljön finns öppna kulturlandskap med torpbebyggelse i skogsbrynen. Mitt i byn möts vägar från fyra håll. Bebyggelsen är koncentrerad till byn och det öppna åker- och ängslandskapet saknar byggnader. Byn har i stort sett bibehållit sin karaktär sedan laga skiftet år 1833 och är fortfarande en levande jordbruksbygd.

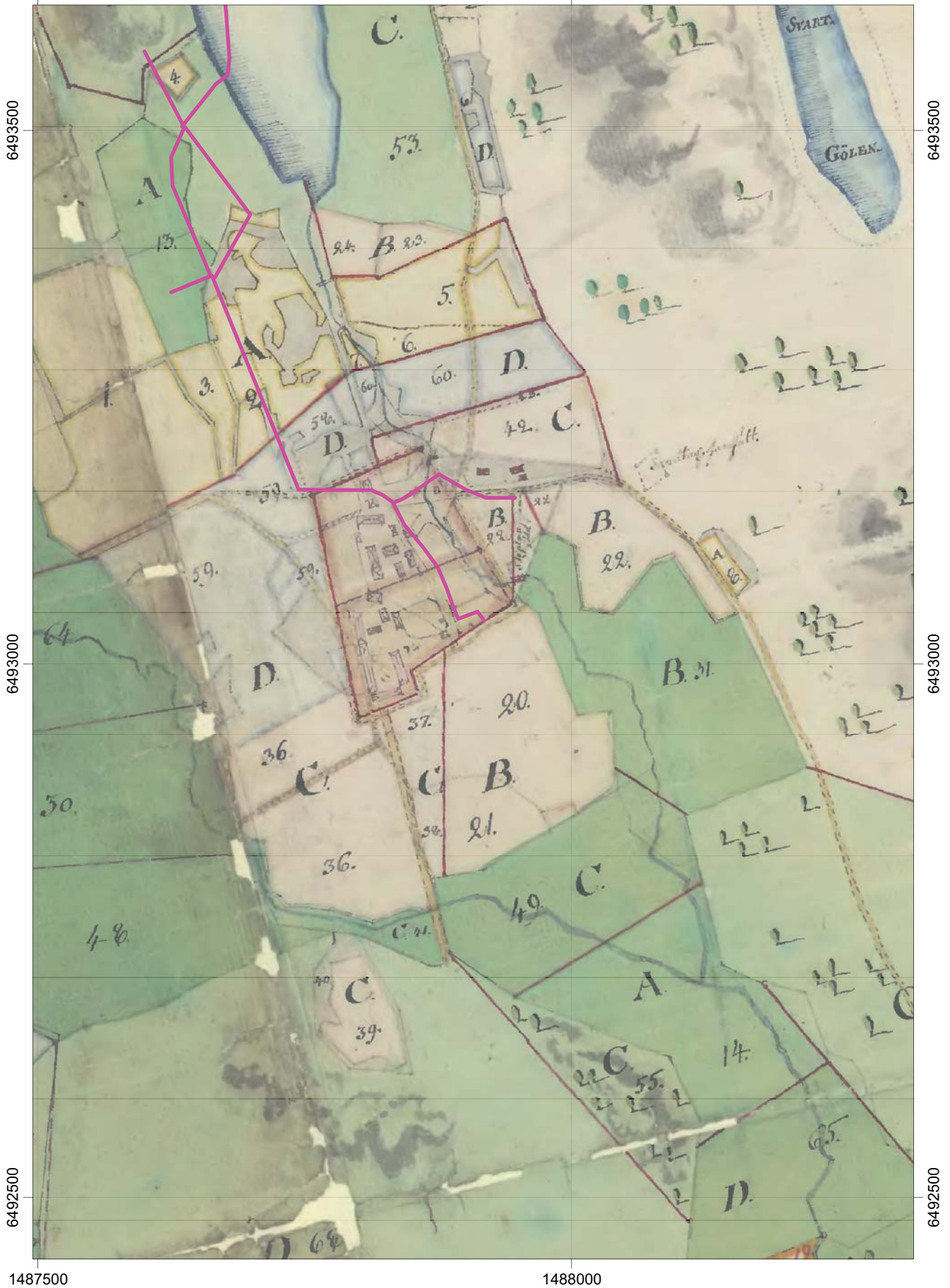
Första gången byn med säkerhet nämns i det skriftliga källmaterialet är som *Bætsæter* år 1386 även om det finns ett osäkert omnämnande av *bessætrum* redan 1334. Vid ett råfsteting i Linköping med Gullbergs härads allmoge år 1397 skrivs byn som *Biædhsæther*. Byn bestod då av två gårdar varav den ena tilldömdes kaniken Nils Ulvsson i Linköping. År 1401 utfärdar riddaren Sten Bengtsson, kungens domhavande i Linköping, ett dokument där han tilldömer klostret i Vreta en gård i Biæzsætrum. Gården är densamma som tidigare innehafts av kaniken Nils Ulvsson, vilken 1399 pantsatte gården till Vreta kloster. Eventuellt bestod byn redan då av den på kullen liggande Övergården och Nedergården belägen i sluttningen nedanför. Den sistnämnda var troligen kanikens gård (Johansson 1986, Länsstyrelsen 2003, sofi, SDHK 15570).

Vid reformationen på 1500-talet övergick Nedergården i kronans ägo, där den förblev fram till år 1642, då den inköptes av överste Hugo Hamilton på Ljungs säteri. År 1650 införlivades gården med Stjärnorps gård. Övergården blev frälsehemman år 1543, då den kom i riksrådet Abraham Leijonhufvuds ägo. År 1655 övergick egendomen, som troligen redan då bestod av två gårdar, genom byte till greve Robert Douglas på Stjärnorp. Vid 1700-talets början kom Övergården i släkten Wrangels ägo och år 1742 återgick den till Stjärnorp. Under dessa mer än 400 år då marken ägdes av klostret, kronan och säterierna brukades marken av arrendebönder. Enligt 1731 års jordebok fanns det sju bönder i byn (Johansson 1986, Länsstyrelsen 2003).

När Stjärnorp år 1821 bytte ägare inköptes bl a halva Nedergården av handlanden Zackarias Virén i Norrköping. Den andra hälften friköptes av bönder och delades efterhand upp i flera enheter, bl a fastigheten Gatan. Även Viréns del friköptes inom kort och delades. Övergården friköptes från Stjärnorp år 1821.

1487500

1488000



Figur 3. Rektifierat utsnitt ur storskifteskarta över Bjäsätter från 1825 (LMM 05-STJ-52) med det nu plane-
rade ledningschaktet inlagt. Skala 1:5000.

Gårdens ena halvhemman, den sk Nämndemansgården, förblev dock odelad medan den andra delades i sex delar omkring år 1860. Byn hade en komplicerad ägostruktur med utspridda små jordlotter och stor-skifte genomfördes i byn år 1825. Bjäsätter delades då i fyra delar, vardera om ett halvt mantal. När laga skiftet fastställdes på byns inägor år 1835 hade antalet hemman ökat till fem. Vid slutet av 1800-talet brukades 15 gårdar i Bjäsätter (Johansson 1986, Länsstyrelsen 2003).

I början av 1890-talet förekom en omfattande skogsavverkning i norra Stjärnorps, vilket ledde till att ett sågverk anlades i Bjäsätter vid sjön Bjäns sydpets. På sågen arbetade ett 30-tal personer och uppsvinget gav arbetstillfällen med huggning och körning i skogarna. Sågen revs troligen omkring 1905 och 1912 uppfördes en mindre såg vid kvarnen. Den senare sågen var i drift till omkring 1960. Uppgången inom skogsnäringen ledde till att en affär öppnades i byn 1906. Byns andra affär startade redan året därpå. Af-färerna lades ner vid mitten av 1960-talet respektive 1992 (Johansson 1986, Länsstyrelsen 2003).

Idag består klungbyn Bjäsätter av ett 40-tal byggnader. Flera manbyggnader är enkelstugor i

två våningar från 1800-talets förra hälft och mitt. Husen ligger väl samlade kring byns huvudgata på ett sammanträngt område. Ekonomibyggnaderna är placerade i omedelbar närhet till bostadshusen. Till byn hörde under 1800-talet inte mindre än 32 torp och backstugor. De uppfördes i skogen eller i skogs-brynen. I dag är de flesta rivna medan de kvarvarande har förvandlats till sommarstugor (Johansson 1986, Länsstyrelsen 2003).

Bjäsätters kvarn

Bjäsätters kvarn (RAÄ 46) uppfördes i timmer år 1832. Kvarnen som placerades i Bjäbäcken ägdes gemensamt av byns bönder. Kvarnen kom i privat ägo 1852 och var igång till 1960-talets början. 1968 övertogs såväl tomtområde som vattenrätt av Vreta klosters hembygdsförening. Hembygdsföreningen lät reparera kvarnen och dammbyggnaderna, byta turbin, bygga nytt turbinhus samt förse anläggningen med en ny trätub. Till platsen flyttades även en smedja från Sjöberga och till miljön hör också ett kvarnstall. I en ladugård strax intill kvarnen har föreningen inrättat ett museum (Johansson 1986, Länsstyrelsen 2003).



Figur 4. Bebyggelse i Bjäsätter med bl a en ekonomibyggnad direkt sydväst om vägkorsningen. Foto Ann-Charlott Feldt, ÖLM.



Figur 5. Bjäsätters kvarn. Foto Ann-Charlott Feldt, ÖLM.

Fornlämningssbild

Förutom Bjäsätters by finns endast sparsamt med fornlämningar i närområdet (FMIS). Huvuddelen av lämningarna utgörs av torplämningar från 1800-talet (t ex RAÄ 70, 107, 108 och 117). Inom Bjäsätters by finns RAÄ 46, den ovan nämnda kvarnen, vilken dock inte kommer att beröras av den planerade schaktningen. I närområdet finns dessutom en tjärdal och kolbottnar (RAÄ 105 och 116). Utmed Roxens strand ligger, förutom Stjärnorps slott (RAÄ 14), även ett system med fornborgar med bl a Snaveborg (RAÄ 1 i Stjärnorps sn) i väster och Göten (RAÄ 2 i Vånga sn) i öster.

Där ledningssträckan övergick från nyschaktning till utbyte av sjökabel i sjön Bjän, passerade den även RAÄ 97, vilket är fyndplatsen för en stockbåt. Stockbåten påträffades år 1919 då vattenståndet var extremt lågt. Båten ligger enligt noteringar i FMIS kvar men på ett djup av 2,5 m. Schaktningen i anslutning till stockbåten kom dock att utföras utan att arkeolog kontaktades.

Syfte

Det huvudsakliga syftet med förundersökningen var att se till att fast fornlämning skadades i så liten utsträckning som möjligt. Fast fornlämning som

berördes av arbetsföretaget skulle undersökas och dokumenteras avseende art och omfattning samt om möjligt dateras. Dessutom skulle Bjäsätters gamla bytomt registreras utifrån äldre kartmaterial och föras in i fornminnesregistret (FMIS).

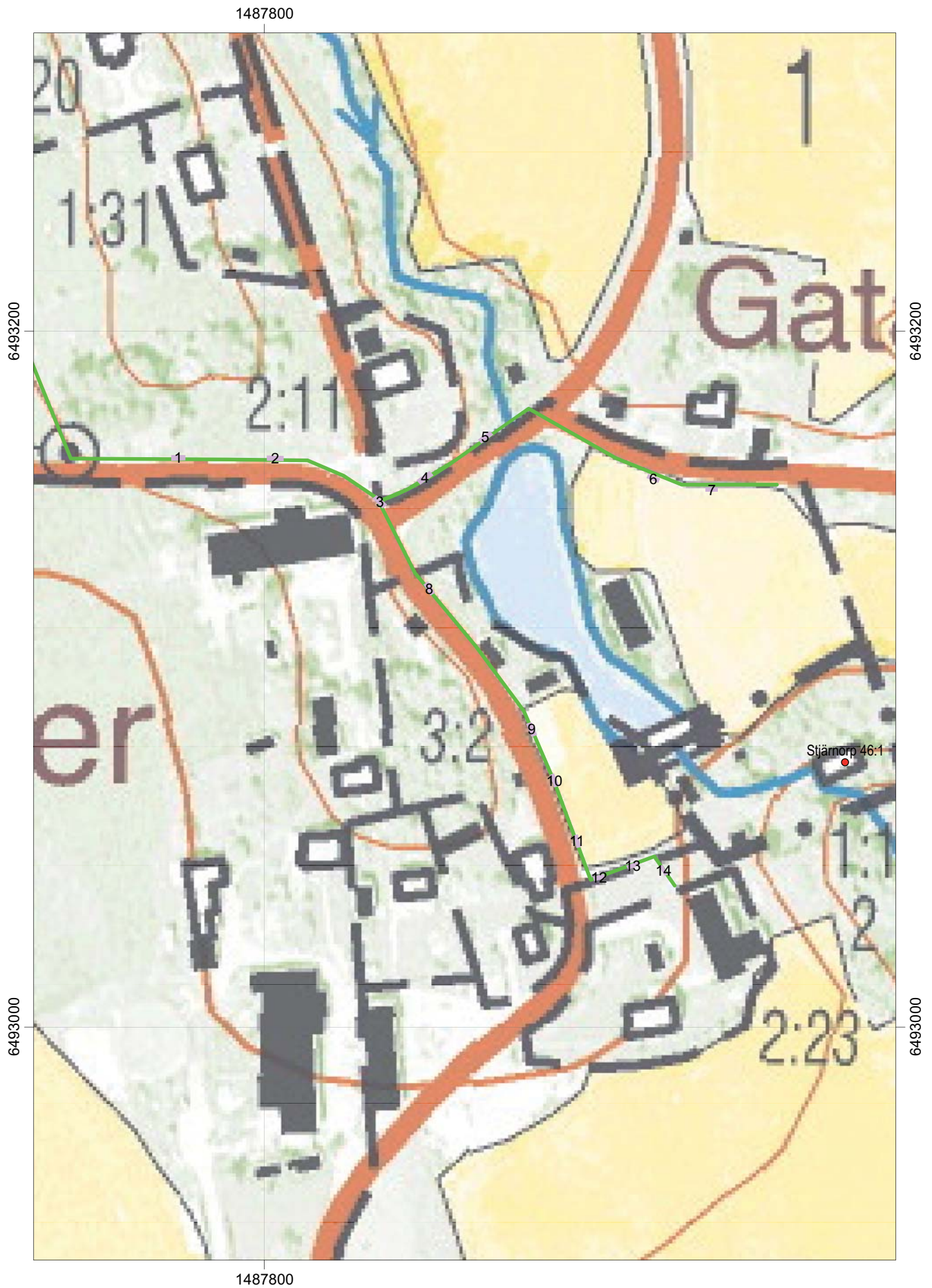
Resultatet från förundersökningen ska ligga till grund för länsstyrelsens fortsatta bedömningar av kunskapspotentialen och vara underlag för eventuella framtida bedömningar i området samt utgöra ett underlag för uppdragsgivarens planeringsarbete.

Inför förundersökningen har nedanstående frågeställningar ställts upp:

- Finns det några bebyggelselämningar som kan kopplas till den medeltida byn?
- Går det att avgränsa lämningarna efter den medeltida byn inom schaktsträckningen?
- Finns det några iakttagbara spår efter stockbåten RAÄ 97 och kan den i så fall dateras?

Metod och dokumentation

Den arkeologiska förundersökningen genomfördes som en sökschaktsgrävning inför schaktningen för den nya elkabeln. Sökschakt togs upp på utvalda platser längs de partier av sträckningen som var förlagda



Figur 6. Söschaktens placering inom och i anslutning till RAÄ 35. Skala 1:1500.

till området för Bjäsätters bytomt. Sökschakten mättes in med GPS och dokumenterades genom digital fotografering och beskrivning. Eftersom kabelschaktningen redan genomförts i anslutning till fyndplatsen för en stockbåt, RAÄ 97) kom ingen undersökning att utföras i denna del av ledningssträckningen.

Inga föremål har tagits tillvara och inte heller har några ¹⁴C analyser genomförts. Allt dokumentationsmaterial förvaras i Östergötlands läns museums arkiv där det hålls tillgängligt för fortsatt arbete och forskning samt för andra intressenter.

Undersökningsresultat och åtgärdsförslag

Sammanlagt öppnades 14 sökschakt inom och i direkt anslutning till Bjäsätters bytomt. Längden varierade mellan 3 och 4 m. Schaktbredden var ca 0,6 m. Samtliga schakt grävdes ner till orörd mark vilken huvudsakligen bestod av sand och mo. Djupet på schakten kom att variera mellan 0,3 och 0,9 m. Samtliga schakt beskrivs i bilaga 1.

På sträckan från väggkorsningen och västerut mot Säldekärr berördes endast väggrus. Vid västra brofästet där vägen passerar Bjäbäcken framkom omrörda gruslager med inslag av matjord vilket bedömdes

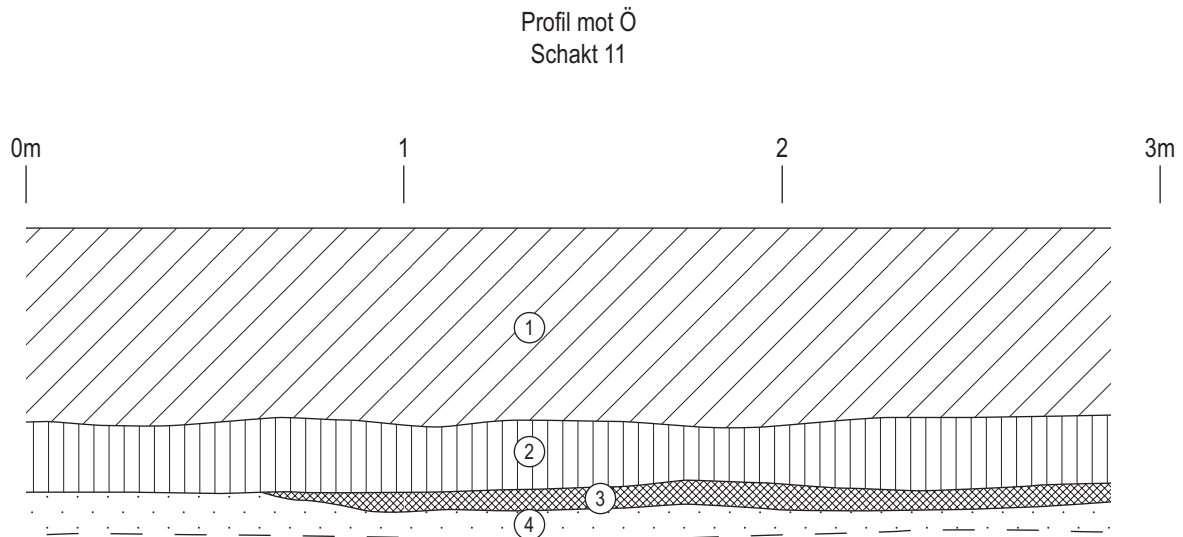
vara spår efter att den gamla bron bytts ut. På sträckningen österut mot Gatan kommer schaktet att löpa i åkerkanten söder om vägen och här berördes endast plöjda matjordslager över en röd sandbotten.

På sträckan söderut från väggkorsningen kommer kabeln att förläggas på vägens östra sida. I den norra delen av detta parti är vägen breddad åt öster genom att den övre delen av slänten ner mot Bjäbäcken och kvarndammen fyllts ut. Här berördes endast utfyllnadsmassor. Längre söderut löper kabeln i en åkerkant fram till vägen som leder ner till kvarnen. I denna del kommer kabelschaktet endast att beröra vägfyllning och matjord. I vägen mot kvarnen fanns fyllnadsmassor av grus och krossade takpannor och på gräsmattan fram till schaktets slutpunkt berördes endast matjord.

I det sydligaste schaktet längs landsvägen (schakt 11) påträffades kulturlager på ett djup av 0,5-0,8 m. Lagren bestod av ett övre fett, brunt lager och ett undre sotigt lager. Inga konstruktioner eller föremål påträffades i det berörda partiet med kulturlager, vilket innebär att lagrens ursprung och datering inte kunnat utrönas. Lagren överlagras av väggrus och matjord. Eftersom kulturlagret uppträdde på 0,5 m djup bedömdes att kabelschaktningen kunde genomföras som planerat under förutsättning att schaktet inte grävdes djupare än 0,5 m på det aktuella partiet.



Figur 7. Kulturlager i schakt 11. Foto Ann-Charlott Feldt, ÖLM.



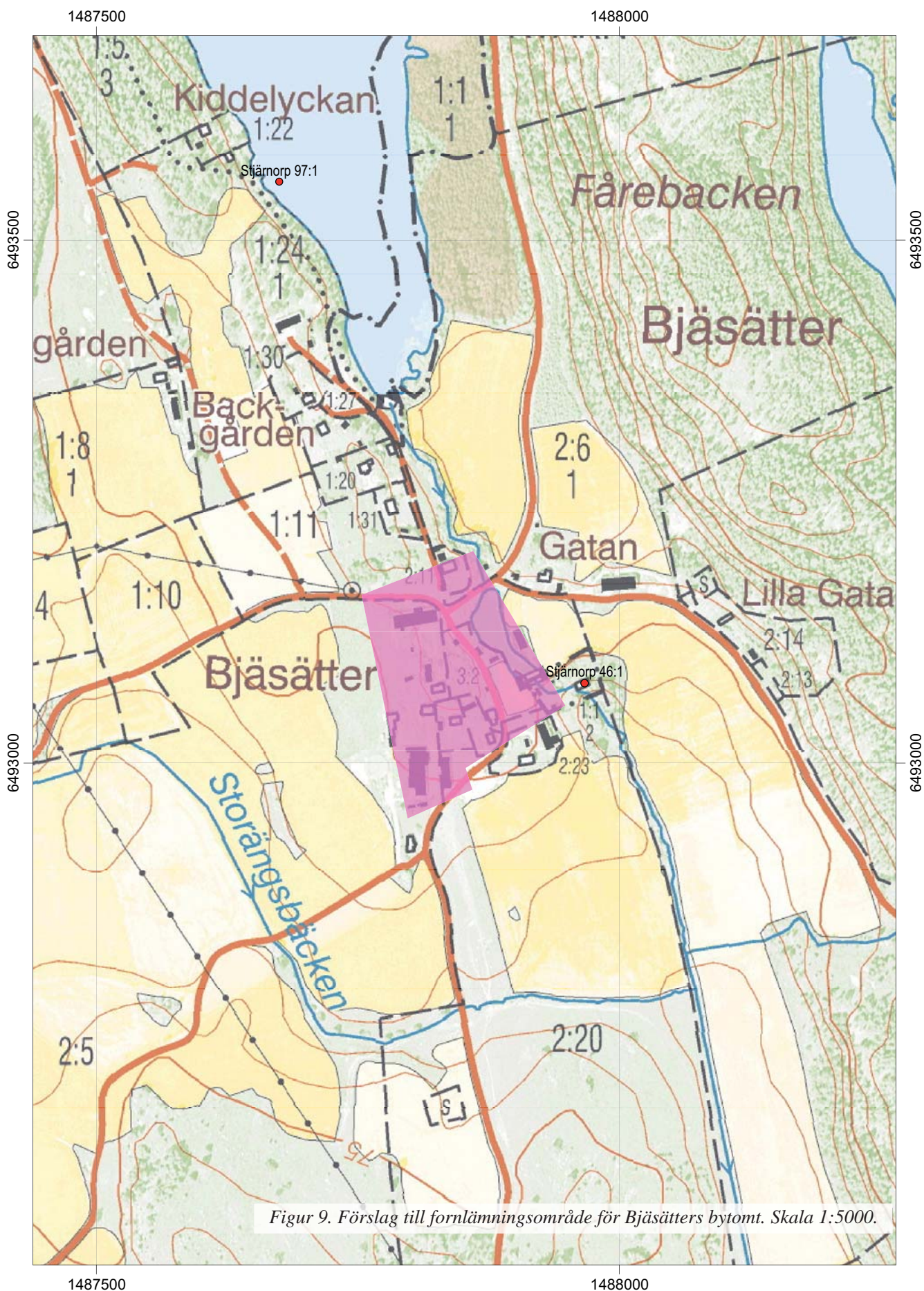
1. Matjord/grästorv
2. Fet matjord/kulturlager med enstaka fragment av bränd lera.
3. Mörkt, sotigt lager med inslag av kol.
4. Undergrund av sand.



Bjäsätters by
Stjärnorps socken
Linköpings kommun, Ög
RAÄ -
Profilritning
Skala 1:20
Dnr 33/10
2010-07-13 Ann-Charlott Feldt
Renritning Johan Levin

Sammanfattningsvis gör Östergötlands länsmuseum bedömningen att kabelschaktningen genom Bjäsätters bytomt kan utföras utan ytterligare arkeologiska insatser under förutsättning att schaktet inte grävs djupare än 0,5 m i den sydligaste delen. Östergöt-

lands länsmuseum föreslår även att Bjäsätters bytomt registreras i fornminnesregistret (FMIS) utifrån de begränsningar som bytomten har i de historiska kartorna från 1825 och 1835.



Figur 9. Förslag till fornlämningsområde för Bjäsätters bytomt. Skala 1:5000.

Källor

Johansson A. 1986. *Arvids bok om Stjärnorps*. Vadstena.

Länsstyrelsen Östergötland. 2003. Bjäsätter, Stjärnorps socken, Linköpings kommun. Riksintressen: KE 90. Rapport Kulturmiljöenheten.

Kartor och arkiv

Lantmäterimyndigheten (LMM), Lantmäteristyrelsen (LMS), Rikets allmänna kartverk (RAK)

LMM 05-STJ-52. Storskifte 1825. Bjäsätter, Stjärnorps sn, Ög.

LMM 05-STJ-52. Laga skifte 1835. Bjäsätter, Stjärnorps sn, Ög.

RAK J112-55-18. Häradsekonomisk karta 1868-77. Blad: Stjärnorps.

RAK J133-8F8h Bjäsätter. Ekonomiska kartan 1948.

Fornminnesregistret (FMIS) för Linköpings stad.
www.fmis.raa.se, 2010-01-29

Sofi, <http://www.sofi.se/ortnamnsregistret>, 2010-01-29

Svenskt diplomatariums huvudkartotek över medeltidsbrev (SDHK) 2010-01-29, <http://www.riksarkivet.se/default.aspx?id=2453&refid=8005>

Tekniska uppgifter

Fastigheter	Bjäsätters by
Socken/stad	Stjärnorp
Kommun	Linköping
Län och landskap	Östergötland
Fornlämning	Riksintresse KE 90
Ekonomisk kartans blad	8F 8h Bjäsätter
Koordinater	X6493040-6493178 Y1487742-1487934
Koordinatsystem	RT90 2,5 gon V
Typ av undersökning	Arkeologisk förundersökning
Länsstyrelsens beslut	2010-02-05
Länsstyrelsens dnr	431-32706-09
Länsstyrelsens handläggare	Malin Backman
ÖLM dnr	33/10
ÖLM projektnr	531 064
Uppdragsgivare	Vattenfall Eldistribution AB
Kostnadsansvarig	Vattenfall Eldistribution AB
Fältarbetsledare	Ann-Charlott Feldt
Personal	-
Fältarbete	2010-07-13
Jordkabelsträcka total	ca 400 löpmeter
Sökschakt	50 löpmeter
Foto	Endast digitala bilder
Fynd	-
Analyser	-
Grafik	Ann-Charlott Feldt
Renritning	Johan Levin
Grafisk form	Johan Levin

Dokumentationsmaterialet förvaras på Östergötlands länsmuseum.

Ur allmänt kartmaterial
ISSN 1403-9273

© Lantmäteriverket MS2008/06551
Rapport 2010:59 © Östergötlands länsmuseum

Bilaga 1. Schaktbeskrivningar

Nr	Mått (m)	Djup (m)	Beskrivning
1	3,5x0,6	0,4	Väggkant. N om väg. Sand och grus
2	3,5x0,6	0,3	Väggkant. N om väg. Sand och grus
3	3,5x0,6	0,4	Väggkorsning. S om triangel. Sand och grus
4	3,5x0,6	0,4	Väggkant. N om väg. Sand och grus
5	3,5x0,6	0,7	Väggkant. N om väg. V om bäckravin. Sand och grus. Lins med matjord på 0,4-0,5 m djup.
6	3,5x0,6	0,4	Åkerkant. 1,5 m S om väggkant. Matjord på sand
7	4x0,6	0,4	Väggkant. 2 m S om väggkant. Matjord på sand
8	3,5x0,6	0,5	Väggkant. Ö om väg. Brant sluttning mot damm i Ö. Vägen är här breddad åt Ö. Fyllnadsmassor
9	3,5x0,6	0,5	Väggkant. Ö om väg. Matjord och grus
10	4x0,6	0,5	Väggkant. Ö om väg. Matjord, grus och två större jordfasta stenar
11	4x0,6	0,9	Väggkant. Ö om väg. Kulturlager på 0,5-0,8 m djup. Profilritning.
12	3,5x0,6	0,5	Gräsväg till kvarnen. S sidan av vägbanan. Förstärkning av tegelkross
13	3,5x0,6	0,5	Gräsväg till kvarnen. S sidan av vägbanan. Förstärkning av tegelkross
14	3,5x0,6	0,5	Grästerrass Ö om gräsväg till kvarnen. Matjord och grus

Bilaga 2. Beskrivning av registrerat ÖLM-nr

ÖLM 1

Bytomt, ca 170-215 x 110-180 NNV-SSÖ. Klungby. Utsträckning enligt storskifteskarta från 1825 och laga skifteskarta 1835 som visar utbredningen av Bjäsätters by. Tomten är bebyggd med ett 40-tal byggnader. Runt den bevarade bymiljön finns öppna kulturlandskap med torpbebyggelse i skogsbrynen. Bebyggelsen är koncentrerad till byn och det öppna åker- och ängslandskapet saknar byggnader. Mitt i byn finns en fyrväggskorsning. Omnämnd 1386 som Bætsæter. Det finns ett osäkert omnämnande av bessætrum redan 1334. Ingår i riksintresse KE 90. Tomten är delundersökt 2010 av Östergötlands länsmuseum.

Terräng: S om Bjäbäckens utlopp ur sjön Bjän. Sluttning av vattengenomfluten sprickdal med moränbundna bergshöjder och kuperad lermark.

Referenser: Lantmäterimyndighetens arkiv: Storskifte 1825. Bjäsätter, Stjärnorps sn, Ög (05-STJ-52).

Laga skifte 1835. Bjäsätter, Stjärnorps sn, Ög (05-STJ-52).

Sofi, <http://www.sofi.se/ortnamnsregistret>, 2010-01-29

Antikvarisk status: Fast fornlämning

Lämningstyp: By-/gårdstomt

Undersökningsstatus: Delundersökt

Ekonomiskt kartblad: 8F 8h Bjäsätter

Koordinater: X6493075 Y1478870 (mittpunkt)



Med anledning av schaktning för elkabel inom riksintresset Bjäsätters by (KE 90) i Stjärnorps socken genomfördes en arkeologisk förundersökning. Arbetet utfördes av Östergötlands länsmuseum under juli 2010. Bjäsätters by är belagd sedan senare delen av 1300-talet då den sannolikt redan utgjordes av två gårdar, Övergården och Nedergården.

Huvuddelen av kabelsträckningen är planerad att grävas ner i vägkant med undantag för ett kortare parti i åkerkant och ett parti i väg och gräsyta intill Bjäsätters kvarn. Vid förundersökningen påträffades ett mindre parti med fet mörk kulturjord och ett kolblandat sotigt lager strax norr om vägen ner till kvarnen. Kulturlagret framkom på ett djup av ca 0,5 m varför kabeln kan förläggas över detta. I övrigt påträffades inget av arkeologiskt intresse.