

Rapport 2009:65

Arkeologisk utredning, etapp 1

Malmölandet

Krusenhov 2:1 samt Björnviken 2:1, 2:4, Sågbacken 6:1, 6:2 m fl

Kvillinge socken
Norrköpings kommun
Östergötlands län

Kjell Svarvar

Malmölandet

Innehåll

Sammanfattning	2
Inledning	4
Områdesbeskrivning och tidigare undersökningar	4
Syfte	4
Metod och dokumentation	5
Resultat	5
Utredningsområde A	5
Utredningsområde B	6
Utredningsområden C och D	8
Utredningsområde E	8
Referenser	12
Tekniska uppgifter	13
Bilaga 1. Beskrivningar av registrerade ÖLM nr.	14
Bilaga 2. Beskrivningar av objekt nr.	15

Ö S T E R G Ö T L A N D S L Ä N S M U S E U M
A V D E L N I N G E N F Ö R A R K E O L O G I

Box 232 • 581 02 Linköping • Tel 013 - 23 03 00 • Fax 013 - 12 90 70
info@ostergotlandslansmuseum.se • www.ostergotlandslansmuseum.se

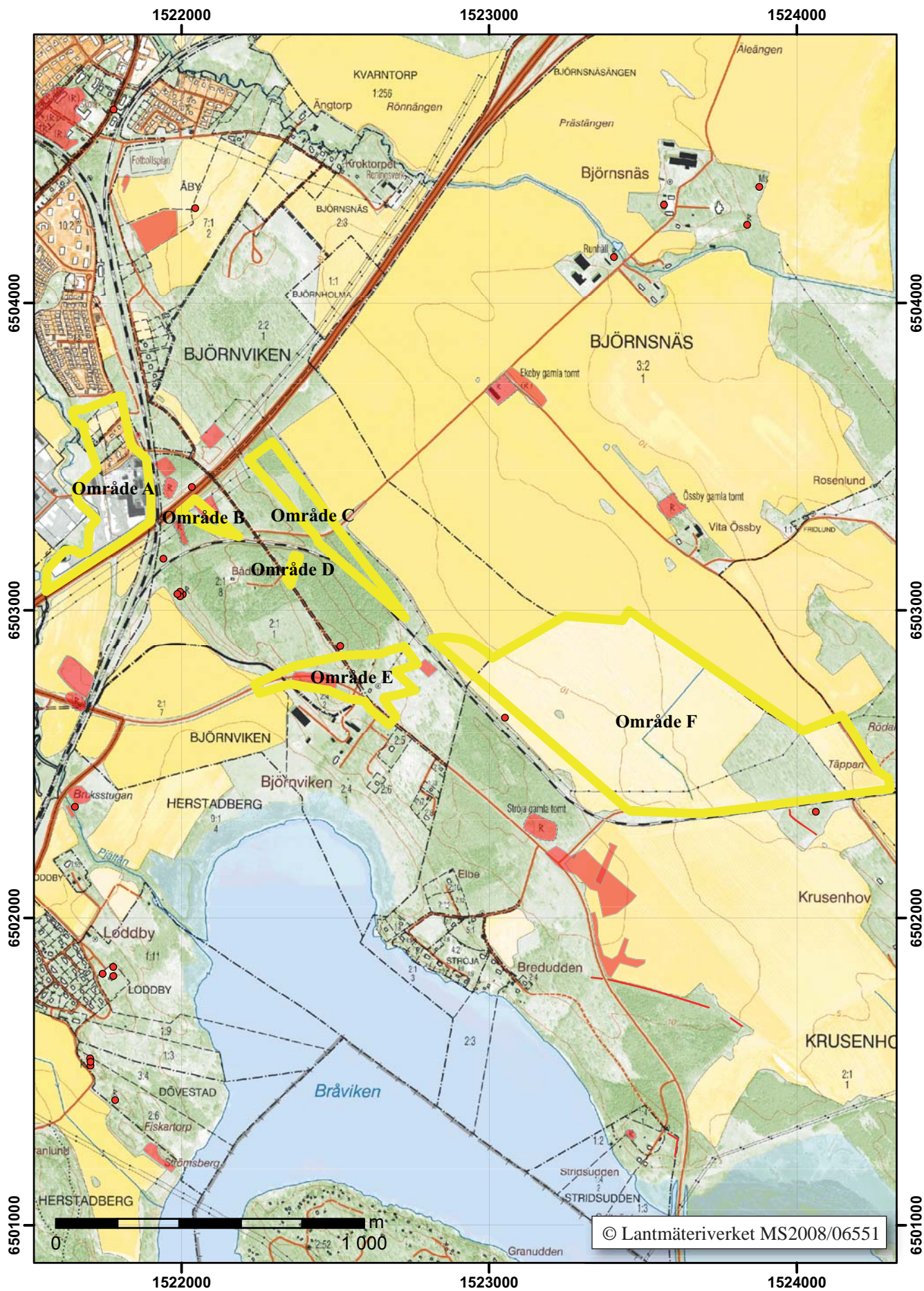
Sammanfattning

I samband med pågående arbete med detaljplanläggning inom delar av Malmölandet, beläget norr om Norrköpings stad, utförde Östergötlands länsmuseum en arkeologisk utredning, etapp 1. Utredningen berörde sex områden vilka utgör kompletteringar till ett tidigare utrett område. Den totala omfattningen av de aktuella planområdena utgörs av ca 70 ha.

Den arkeologiska utredningen visar att fem lokaler, som ingår i eller direkt angränsar till tre av de aktuella utredningsytorna (område A, B och E), bör omfattas av vidare arkeologiska åtgärder vid eventuell exploatering. Dessutom bör kommande exploatering planeras så att hänsyn tas till två närliggande forn- och kulturlämningslokaler.

Kjell Svarvar
antikvarie





Figur 2. Utdrag ur fastighetskartan (9G 0e Loddby) med de aktuella utredningsområdena (A-F) markerade. Skala 1:17 000.

Inledning

Östergötlands länsmuseum utförde en arkeologisk utredning, etapp 1 i samband med pågående arbete med detaljplaneläggning inom delar av Malmölandet beläget norr om Norrköpings stad. Utredningen kom att beröra fastigheterna Krusenhov 2:1, Björnviken 2:1, 2:4, Sågbacken 6:1, 6:2 m fl. Detaljplanen syftar till att reglera markanvändningen inom berört område. De sex aktuella utredningsytorna (här benämnda område A-F) utgör kompletteringar till ett område som tidigare omfattats av en arkeologisk utredning (Lindwall 2008). Den totala omfattningen av planområdena utgörs av ca 70 ha.

Utredningen utfördes den 13 och 14 juli 2009 efter beslut från Länsstyrelsen Östergötland. Uppdragsgivare var Norrköpings kommun som även svarade för de arkeologiska kostnaderna. Ansvarig för den arkeologiska utredningen samt utformningen av rapporten var undertecknad. I fältarbetet deltog även antikvarie Anders Persson.

Områdesbeskrivning och tidigare undersökningar

Utredningsområdena är belägna på Malmölandet, norr om Norrköpings stad. Malmölandet utgör en halvö som är del av Kvillingeslätten och som karaktäriseras av ett utpräglat herrgårdslandskap med alléer och glest bebyggelsemönster. Utredningsytorna angränsar till befintlig infrastruktur såsom väg E4 och stambanan och är till stor del belägna inom Malmölandets högre partier med en höjd över havet på upp till 30 m. Det till ytan största utredningsområdet, område F, är dock beläget mellan Björnvikens och Krusenhovs säterimiljöer på en höjd över havet av endast 5-15 m.

Dagens bebyggelsestruktur i området har uppkommit genom avhysning av byar och ett flertal övergivna historiska bytomter återfinns inom ett område mellan Björnviken, Björnsnäs och Krusenhovs säterimiljöer. Dessa övergivna bebyggelseenheter, såsom Ströja, Ekeby, Össby, Kuddby och Trönäs återfinns alla i det medeltida källmaterialet (SOFI). Områdets ringa höjd över havet gör det sannolikt att bebyggelseetableringen inom stora delar av Malmölandet kan dateras till yngre järnålder och framåt. Som ett resultat av den herrgårdspräglade miljön har en stor mängd torp och backstugor funnits i området i sen tid, vilket äldre lantmäteriakter visar. De aktuella utredningsområdena är belägna ca 1,5 km nordöst om de nordligaste delarna av de mycket omfattande hållristnings- och skålgropsmiljöerna från bronsåldern som omgärdar Norrköpings stad och Bråviksområdet. Dessa omfattande fornlämningsmiljöer utgör ett ka-

raktäristiskt inslag i Norrköpings stads omgivande kulturlandskap.

På Malmölandet har en rad arkeologiska utredningar tidigare genomförts. Några av dessa berör eller ansluter till de nu aktuella utredningsområdena (Björklund 2006, Gill & Huuva 2008 samt Lindwall 2008). Vid utredning sydväst om område F registrerades en kulturlämning i form av en stentrumma (RAÄ 154, Kvillinge sn) i anslutning till den nu aktuella ytan (Lindwall 2008). Söder om områdets östra del har också en möjlig stensättning (RAÄ 160, Kvillinge sn) och en vägbank (RAÄ 161, Kvillinge sn) registrerats (Gill & Huuva 2008). Sedan tidigare är också en sentida ristning på berghäll känd (RAÄ 101, Kvillinge sn), belägen direkt öster om utredningsområde F.

De övriga forn- och kulturlämningslokaler som berör eller ansluter till aktuella utredningsområden utgörs bl a av ett gravfält (RAÄ 106), plats för torp (RAÄ 152), en torplämning (RAÄ 162) och ett undersökt och borttaget boplatssområde (RAÄ 135), samtliga i Kvillinge socken. Gravfältet RAÄ 106, beläget söder om E4:an, utgör den södra delen av ett ursprungligen större sammanhängande gravfält, vars mellersta del undersöktes och borttogs 1959 i samband med utbyggnad av väg E4. Den norra delen av detta gravfält, RAÄ 12, kvarligger norr om E4:an samt öster om stambanan. Ytterligare ett gravfält har tidigare undersökts i området. Ca 70 m sydväst om gravfältet RAÄ 106 slutundersöktes ett gravfält i samband med planerad järnvägsdragnig. Det till ytan begränsade gravfältet RAÄ 68 innehöll relativt fyndrika gravinventarier och kom att dateras till sent 800-tal – 900-tal (Nilsson 1981). Direkt nordöst om gravfält RAÄ 106 återfinns en torplämningslokal (RAÄ 152) som registrerats i fornminnesregistret utifrån historiskt kartmaterial. Lokalen uppmärksammades under en tidigare genomförd arkeologisk utredning (Lindwall 2008). Utredningsområde E, beläget direkt norr om Björnvikens säterimiljö, berör ett tidigare undersökt och borttaget boplatssområde (RAÄ 135). Inom en ca 160 x 50 m (Ö-V) stort område framkom här åtta förhistoriska anläggningar, flertalet i form av härdar. Ett par av anläggningarna daterades genom ¹⁴C-analys till perioden yngre bronsålder - förromersk järnålder (Gustafsson 1996).

Syfte

Syftet med den arkeologiska utredningen var att ge en bild av de kända forn- och kulturlämningarnas karaktär och belägenhet samt eventuellt påvisa sedan tidigare ej kända forn- och kulturlämningar inom eller i anslutning till de aktuella utredningsområdena. Utöver detta skulle eventuella presumtiva fornlämningar lokaliseras inom aktuella ytor.

Lämningar som påträffades vid utredningen dokumenterades avseende typ och utbredning. Utredningens resultat ska vid framtida exploatering kunna ligga till grund för länsstyrelsens fortsatta bedömningar i ärendet, samt utgöra ett underlag för uppdragsgivarens planeringsarbete. Utredningen ger också förslag på vidare antikvariska åtgärder på de platser där fornlämning eller möjlig fornlämning är belägen inför exploatering.

Metod och dokumentation

Utredningen kom att innehålla tre huvudmoment:

- Kart- och arkivstudier
- Fältinventering inom utredningsområdena
- Sammanställning av resultaten i rapportform

Utredningen kom att inledas med en kart- och arkivgenomgång. Därefter utfördes en fältinventering inom de sex utredningsytorna (område A-F). Lämningar som påträffades dokumenterades genom upprättande av beskrivning i enlighet med Riksantikvarieämbetets praxis samt lägesbestämdes med GPS-inmätning.

Tidigare registrerade lämningar besiktigades vid inventeringen för att kontrollera deras status och kondition. De forn- och kulturlämningar som påträffades under utredningen kom att inrapporteras till Riksantikvarieämbetets digitala fornminnesregister FMIS.

Lämningarna som redovisas efter utförd utredning kan indelas i kategorier efter dess karaktär och antikvariska status. Kategorierna definieras enligt följande:

Fast fornlämning. Registrerad fast fornlämning med fornlämningsnummer (RAÄ-nummer), utmärkt på fastighetskartan eller nyupptäckt fast fornlämning upprättad efter preliminär nummerserie (ÖLM-nummer). Fasta fornlämningar är skyddade enligt Kulturminneslagen (KML).

Bevakningsobjekt. Registrerad möjlig fornlämning i form av bevakningsobjekt med fornlämningsnummer (RAÄ-nummer) vilken ej är markerad på fastighetskartan eller nyupptäckt möjlig fornlämning (ÖLM-nummer). Detta innebär vanligtvis att lämningens status ej går att avgöra genom okulär besiktning utan måste utredas vidare, t ex vid exploatering.

Övrig kulturhistorisk lämning. Lämningar med kulturhistoriskt värde, vilka normalt inte faller under Lagen om kulturminnen (SFS 1988:950). Lämningar i denna kategori är de som enligt rådande antikvarisk praxis inte uppfyller kriterierna för fast fornlämning.

I undantagsfall kan dessa lämningar betraktas som fornlämning, om de t ex ingår i ett sammanhang som motiverar en sådan status. Dessa bör dokumenteras och i vissa fall karteras och särskild hänsyn bör tas vid exploatering (RAÄ och/eller ÖLM nummer).

Uppgift om. Lämningar som är kända genom tidigare uppteckningar eller muntlig källa men som inte återfunnits eller bedöms kvarligga. Dessa kräver vanligtvis inga efterföljande arkeologiska åtgärder (RAÄ och/eller ÖLM nummer).

Utöver detta redovisas även s k objekt vilka utgör områden som utifrån topografi och läge bedöms kunna innehålla fornlämning ej synlig ovan mark. Dessa arkeologiska utredningsobjekt utgör sålunda presumtiva fornlämningar och bör utredas vidare genom sökschaktning inför eventuell exploatering. Objekten numreras efter preliminär nummerserie.

Resultat

Utredningsområde A

Aktuellt utredningsområde är ca 430 x 130-400 m (NNV-SSÖ) stort och omfattar ca 9,3 ha. Området är beläget direkt öster om Pjältån och angränsar till omfattande infrastruktur i öster och söder, såsom stambanan och väg E4. Stora delar av utredningsytan är idag bebyggd med bostads- och industribebyggelse. Mitt genom området löpte tidigare den äldre stambanans sträckning i NNV-SSÖ riktning. Denna flyttades sedermera drygt 100 m österut till dagens sträckning för södra stambanan.

Områdets topografi och närheten till vattendraget Pjältån (även Hultån), som namngivits efter torpet Pjälten under Jursla (Wennberg 1947), medför att förhistorisk boplotsaktivitet ej kan uteslutas i området. I områdets norra del iaktogs ett lämpligt boplotsläge beläget i västsluttande igenväxande åker- och tomtmark, där eventuell fornlämning kunde tänkas vara bevarad trots områdets höga exploateringsgrad. Den nordöstra delen av detta objekt utgörs av igenväxande tomtmark till sentida bebyggelse (objekt I).

Direkt öster om områdets norra del anges en "ättebacke" vara belägen på storskifteskarta över Björnevik, Kuddby och Bastorp från år 1757 (LMS, akt D57-6:1). Platsen är idag belägen mellan södra stambanan i öster och bostadsområde i väster och genom området löper idag en bilväg i NNV-SSÖ riktning. Lägesmarkeringen för gravfält på den aktuella platsen, enligt den historiska lantmäteriakten, är intressant då det i närområdet i SSÖ återfinns delvis bevarade gravfält (RAÄ 12, 68 och 106, Kvillinge sn). De två förstnämnda lokalerna är dock arkeolo-

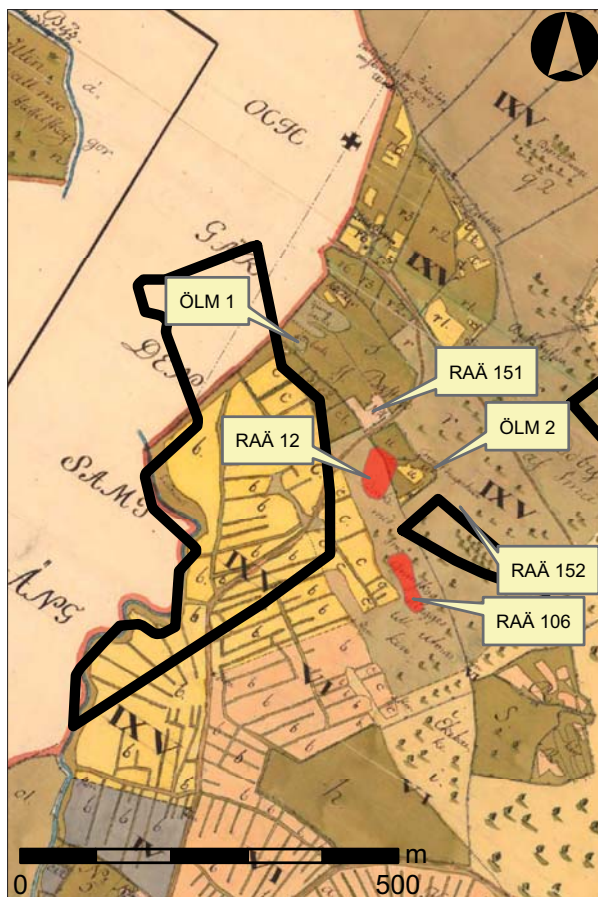
giskt del- respektive slutundersökta. Det är därför tänkbart att den numera försvunna "ättebacken" som visas på lantmäteriakten kan ha utgjort en förlängning av ett ursprungligen stort sammanhängande gravfält på höjdryggen. Platsen, såsom den redovisas enligt lantmäteriakten, registrerades inom den aktuella arkeologiska utredningen (ÖLM 1). Lägesmarkeringen får ses som ungefärlig eftersom den enbart grundar sig på uppgifter från historiskt kartmaterial. Trots den omfattande exploateringen av området under sen tid kan det dock inte uteslutas att det kvarligger fornlämning på platsen under dagens vägbana.

Utredningsområde B

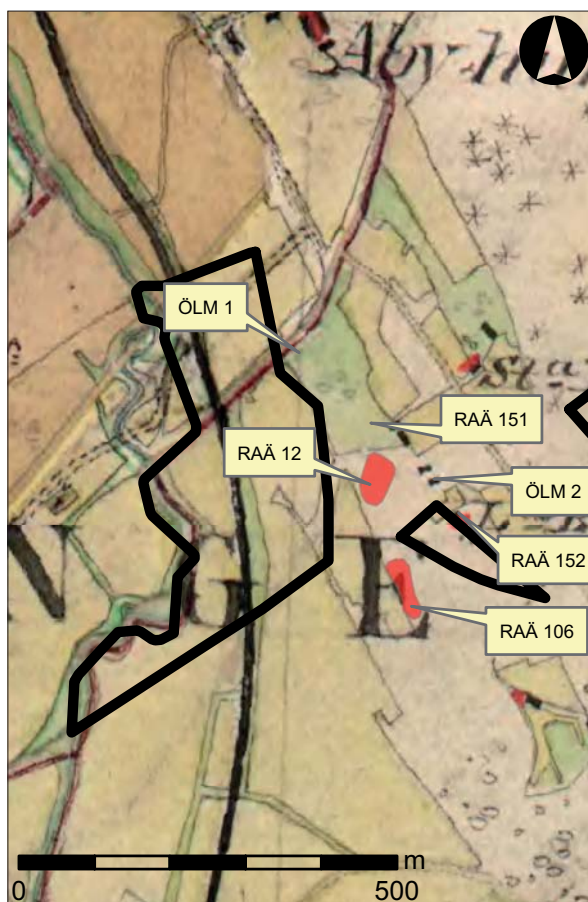
Utredningsområdet är ca 170 x 5-55 m (NV-SÖ) stort och omfattar ca 0,7 ha. Området är beläget sydöst om väg E4 och ansluter till ett flertal forn- och kulturlämningslokaler såsom RAÄ 12, 106 och 152 (två gravfält samt uppgift om torp). Topografiskt utgörs

området av krön samt väst- och sydvästsluttningar av stenbunden moränrygg, belägen i skogsmark. Det sentida läget för torpet "Lilla Bådstorp" (RAÄ 152) ligger direkt nordöst om utredningsområdets norra del, idag utgörandes av kraftledningsgata. Vid utredningstillfället kunde inga rester av byggnader iaktas i området. Äldre, idag skogsbeväxt, åkermark till ovan nämnda torp kan dock iaktas utefter områdets nord-östra kant.

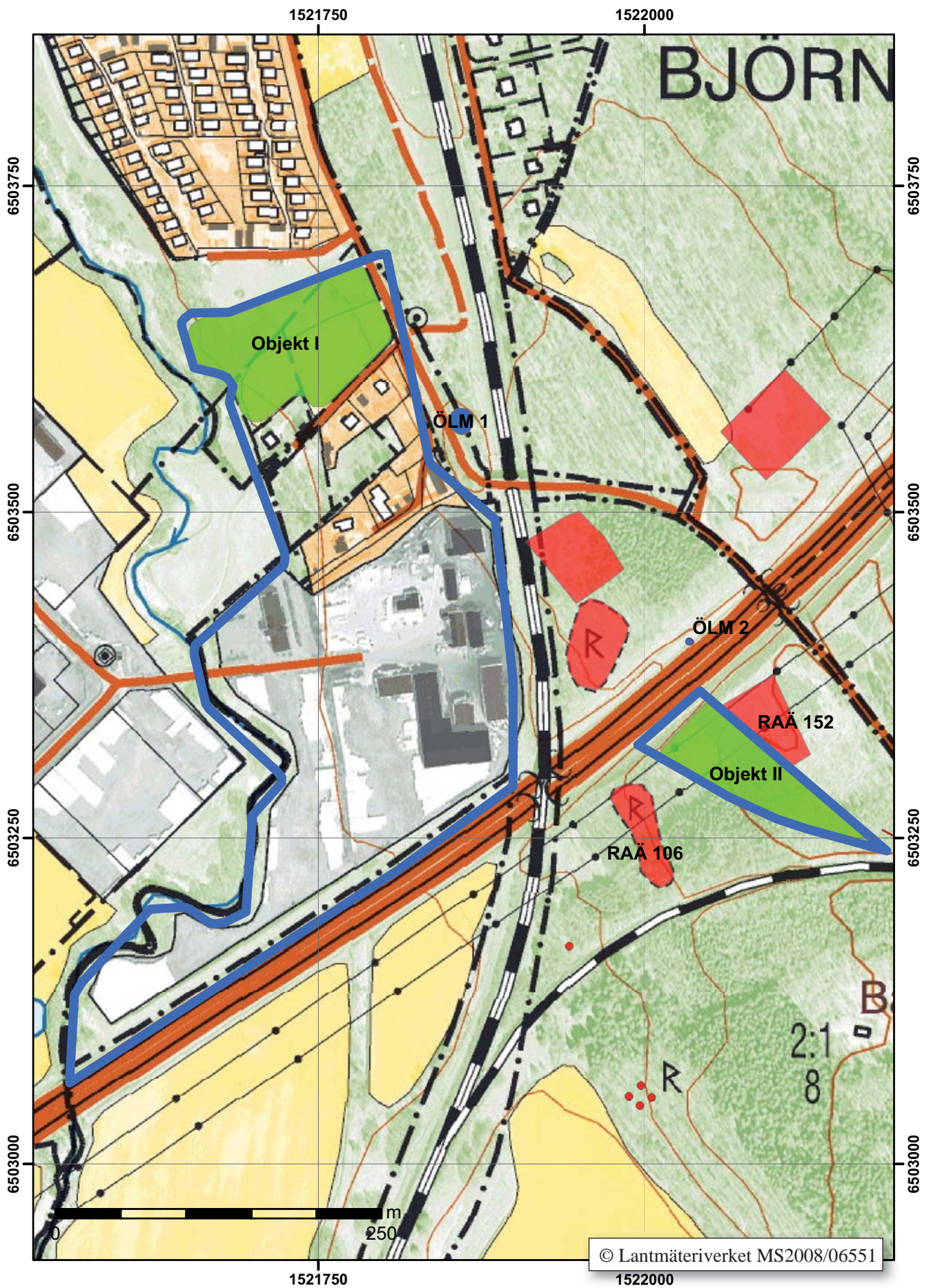
Utredningsytans närhet till gravfälten RAÄ 12 och 106, belägna på båda sidor om väg E4, medför att hela det aktuella området utgör ett, ur topografiskt hänseende, lämpligt grav- och boplatsläge (objekt II). I samband med utredningen registrerades även platsen för ett tidigare torp (ÖLM 2) benämnt "Snappekulla" utifrån storskifteskarta över Björnevik, Kuddby och Bastorp från år 1757 (LMS, akt D57-6:1). Platsen är idag belägen i området norr om utredningsområde B och skärs av den nedsprängda motorvägssträckan.



Figur 3. Rektifierat utsnitt ur storskifteskarta över Björnevik, Kuddby och Basstorp från år 1757 (LMS akt D57-6:1) med utredningsområdena A och B samt närliggande RAÄ- och ÖLM nr markerade. Den på kartan markerade "ättebacken" (ÖLM 1) kan möjligtvis ha utgjort en förlängning av de idag bevarade delarna av gravfältet beläget norr och söder om väg E4 (RAÄ 12 och 106). Rå och rörshemmanet Basstorp (RAÄ 151) ses norr om detta, ursprungligen sammanhängande, gravfält. Platsen för torpet Lilla Bådstorp är här ännu inte bebyggd (RAÄ 152). Skala 1:10 000.



Figur 4. Rektifierat utsnitt ur den häradsekonomska kartan (1868-77) med utredningsområdena A och B samt närliggande RAÄ- och ÖLM nr markerade. Platsen för Basstorp (RAÄ 151) är nu obebyggd och på platsen för den f d mangårdsbyggnaden till torpet Snappekulla (ÖLM 2) finns en ekonomibyggnad. SÖ om denna byggnad har torpet Lilla Bådstorp (RAÄ 152) etablerats. Väster härom har den äldre stambanan byggts vilken korsar utredningsområde A i N-S riktning. Skala 1:10 000.



Figur 5. Utdrag ur den digitala Fastighetskartan med utredningsområden A och B, RAÄ- och ÖLM-nummer samt objekt markerade. Skala 1:4 000.

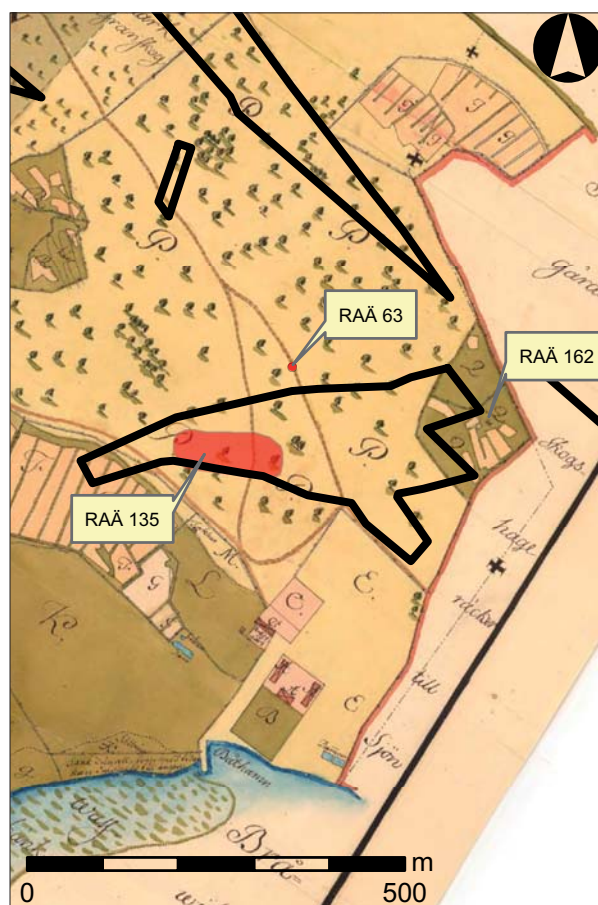
Utredningsområden C och D

Aktuella utredningsområden är ca 700 x 5-95 m (NV-SÖ) respektive 85 x 20 m (NNÖ-SSV) stora. De omfattar 4,4 respektive 0,16 ha och är belägna på krön samt i nordöstsluttning av den i området belägna skogsbeväxta moränryggen. Områdena ansluter till den befintliga infrastrukturen i form av den väg- och järnvägssträckning som i öster förbinder närområdet med Bravikens pappersbruk. Vid utredningstillfället iaktogs inga forn- och kulturlämningar eller presumtiva lägen för forn lämning varför ytterligare antikvariska åtgärder ej bedöms krävas.

Utredningsområde E

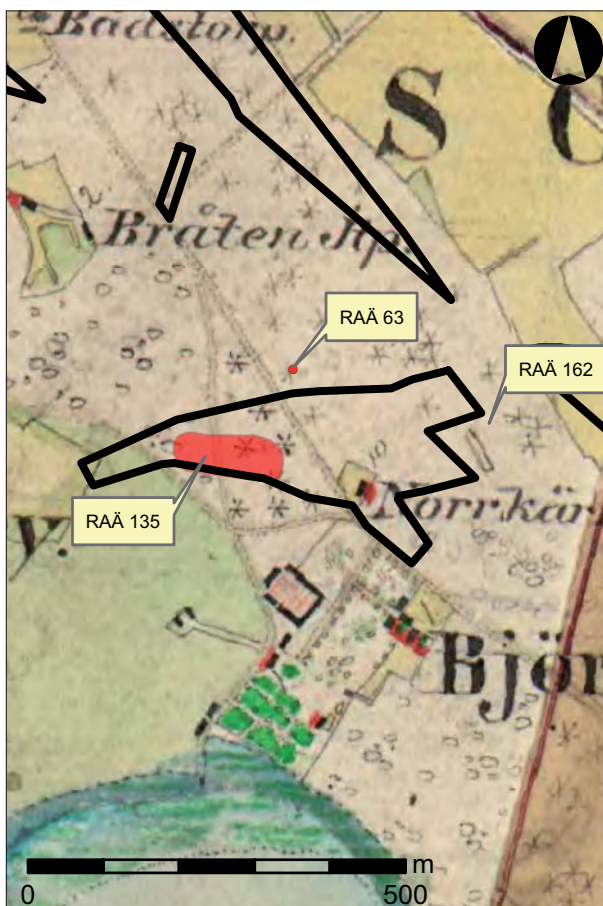
Utredningsområde E är ca 530 x 40-260 m (Ö-V) stort och omfattar ca 5,5 ha. Området är beläget på krön samt syd- och sydöstsluttning av den i området belägna skogsbeväxta moränryggen, norr om Björnviken. Inom och i anslutning till berört utredningsområde återfinns tre sedan tidigare registrerade fornlämningslokaler. Dessa utgörs av en grund med tradition (RAÄ 63), en undersökt och borttagen boplatz (RAÄ 135) samt en torplämning (RAÄ 162).

Grunden med tradition är belägen direkt norr om området och omnämns, enligt en av Nordén upptecknad sägen, utgöra den ursprungliga grunden till Kvillinge kyrka som senare kom att flyttas. Grunden är nedgrävd och kan iaktas direkt nordöst om vägen mellan Björnviken och Åby. Den inom utredningsområdet undersökta boplatsen utgör en ca 160 x 50 m (Ö-V) stor yta. Inom detta område framkom i samband med arkeologiska undersökningar för den sk Åbylänken åren 1988-89 förhistoriska anläggningar, flertalet i form av härdar. Ett par av anläggningarna daterades genom ¹⁴C-analys till perioden yngre bronsålder - förromersk järnålder (Beronius-Jörpeland 1990 och Gustafsson 1996). Eftersom då aktuellt vägområde utgjorde gräns mot norr för de arkeologiska undersökningarna bör detta område nu omfattas av vidare antikvariska åtgärder vid en eventuell exploatering. Detta område benämns objekt III i föreliggande rapport. Torplämningen, direkt öster om aktuellt utredningsområde, utgörs av lämningar efter det tidiga läget för torpet "Norrkärr". Lämningen observerades i samband med en tidigare gjord utred-



Figur 6. Rektifierat utsnitt ur storskifteskarta över Björnviken, Kuddby och Basstorp från år 1757 (LMS akt D57-6:1) med utredningsområde E och närliggande RAÄ nr markerade. Mangårdsbyggnaden till torpet Norrkärr kan urskiljas direkt öster om utredningsområdet (RAÄ 162). Första omnämmandet för torpet är år 1690 genom uppgifter från en vigsellängd (Wennberg 1947). Skala 1:10 000.

ning år 2009 (Stiftelsen Kulturmiljövård Mälardalen). I området kan bl a ett spismursröse iaktas. Första omnämmandet för torpet är år 1690 genom uppgifter från en vigsellängd (Wennberg 1947). Torpet har sedermera flyttats mot sydväst till den plats invid vägen som fortfarande är bebyggd. Den östra delen av utredningsområde E, anslutande till fornlämningslokal RAÄ 162, bör omfattas av vidare arkeologiska åtgärder vid eventuell exploatering (objekt IV).



Figur 7. Rektifierat utsnitt ur den häradsökonomiska kartan (1868-77) med utredningsområde E och närliggande RAÄ nr markerade. Torpet Norrkärr har vid denna tid flyttats till vägen som löper förbi säteriet, till den plats som fortfarande är bebyggd. Skala 1:10 000.

Utredningsområde F

Aktuellt utredningsområde är ca 1 550 x 610 m (VNV-ÖSÖ) stort och omfattar ca 50 ha. Området utgörs till övervägande del av mycket låglänt åkermark med en höjd på 5-10 meter över havet. I områdets östra del återfinns en mindre, delvis hållbunden, moränhöjd utgörandes av hagmark. Utanför områdets östra, västra och södra gränser återfinns fyra sedan tidigare registrerade kulturlämningar i form av en

sentida ristning (RAÄ 101), en stentrumma (RAÄ 154), en osäker stensättning (RAÄ 160) och en vägbank (RAÄ 161).

Vid utredningstillfället påträffades inga forn- och kulturlämningar eller lägen för presumtiva fornlämningar. Ytterligare antikvariska åtgärder bedöms därför ej krävas inom aktuell utredningsyta.

Sammanfattande åtgärdsförslag

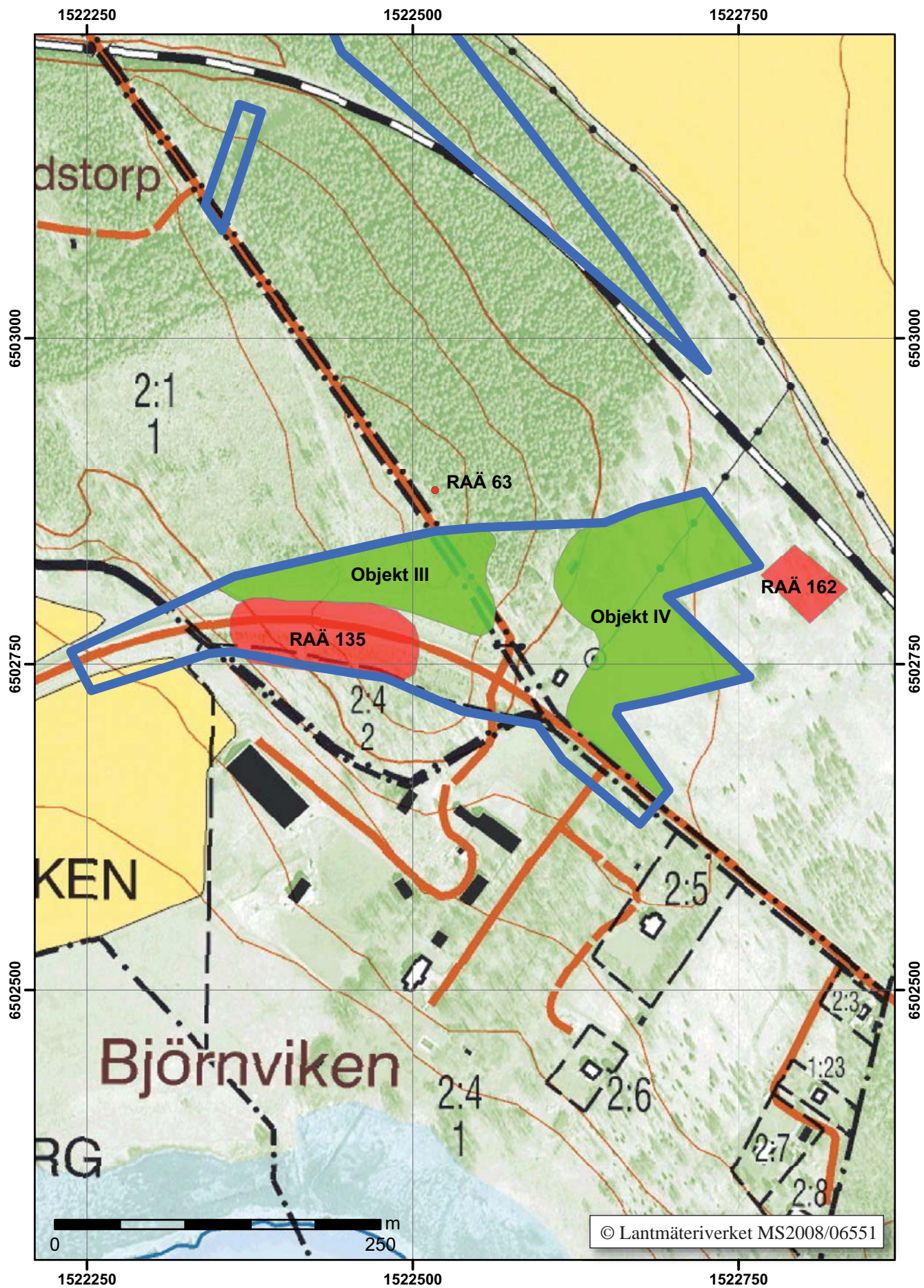
Den genomförda utredningen visar att de sex aktuella ytorna (område A-F) berör eller direkt angränsar till sju forn- och kulturlämningslokaler. Utöver detta berör utredningsområdena fyra arkeologiska utredningsobjekt (objekt I-IV). Tre av de sex utredningsytorna berör inte någon forn- och kulturlämning eller arkeologiskt utredningsobjekt och dessa områden bedöms sålunda ej kräva vidare arkeologiska åtgärder (område C, D och F).

Efter utförd arkeologisk utredning bedömer Östergötlands länsmuseum att fem områden (ÖLM 1 och objekt I-IV), som ingår i eller direkt angränsar till aktuella utredningsytor (område A, B och E), bör omfattas av vidare arkeologiska åtgärder vid eventuell exploatering. De övriga lämningarna bedöms ej komma att beröras av gällande exploateringsytor eller utgör ej fasta fornlämningar.

Om tänkt exploatering medför att nedanstående lokaler berörs, bedöms arkeologiska åtgärder komma att krävas enligt följande:

- Arkeologisk förundersökning bör genomföras inom fornlämningslokal ÖLM 1 (gravar – uppgift om).
- Arkeologisk utredning, etapp 2 bör genomföras inom de arkeologiska utredningsobjekten (objekt I-IV).
- Kommande exploatering ska planeras så att hänsyn tas till de närliggande forn- och kulturlämningslokalerna RAÄ 63 och 106 (grund med tradition och gravfält).

Fortsatta arkeologiska åtgärder kräver beslut enligt Kulturminneslagen (SFS 1988:950). Beslut om tillstånd fattas av Kultur- och samhällsbyggnadsenheten vid Länsstyrelsen Östergötland.



Figur 8. Utdrag ur den digitala Fastighetskartan med utredningsområde E, RAÄ-nummer och objekt markerade. Skala 1:4 000.

Obj id	Lämningstyp	Beskrivningsord	Antikvarisk bedömning	Kart ref	Åtgärdsförslag	Omr	Kommentar
RAÄ 63	Plats med tradition	Grund med tradition	Övrig kulturhistorisk lämning		Berörs ej, hänsyn	E	Enligt traditionen ursprunglig grund till Kvillinge kyrka.
RAÄ 106	Gravfält	Gravfält	Fast formlämning		Berörs ej, hänsyn	B	Utgör S delen av ett ursprungligen sammanhängande gravfält, idag beläget på båda sidor om väg E4.
RAÄ 135	Boplats	Boplats	Övrig kulturhistorisk lämning		Ingen åtgärd	E	Undersökt och borttagen.
RAÄ 152	Lägenhetsbebyggelse	Torp, plats för	Uppgift om	Hk	Ingen åtgärd	B	Torpet "Lilla Bådorp" enligt den häradsekonomiska kartan.
RAÄ 162	Lägenhetsbebyggelse	Torplämning	Fast formlämning	D57-6:1	Berörs ej av denna utredning	E	Torpet "Norrkärr" år 1690.
ÖLM 1	Grav - uppgift om typ saknas	Gravar, uppgift om	Bevakningsobjekt	D57-6:1	Arkeologisk förundersökning	A	Uppgift om "ättebacke" enligt stor-skifteskarta.
ÖLM 2	Lägenhetsbebyggelse	Torp, plats för	Uppgift om	D57-6:1	Ingen åtgärd	B	Torpet "Snappeskulla" år 1757.
Objekt I					Arkeologisk utredning, etapp 2	A	Boplatsläge
Objekt II					Arkeologisk utredning, etapp 2	B	Grav- och boplatsläge
Objekt III					Arkeologisk utredning, etapp 2	E	Boplatsläge
Objekt IV					Arkeologisk utredning, etapp 2	E	Boplatsläge

Figur 9. Tabell som visar aktuella RAÄ- och ÖLM-nummer, objekt samt åtgärdsförslag.

Referenser

- Beronius-Jörpeland, L. 1990. "Åbylänken", Björnviken 2:1 och Ströja gamla tomt, Kvillinge socken, Norrköpings kommun, Östergötland. Arkeologisk förundersökning 1988/1989. Riksantikvarieämbetet, Byrån för arkeologiska undersökningar.
- Björklund, S. 2006. Södra Malmölandet. Krusenhov 2:1 m fl, Kvillinge sn, Norrköpings kommun, Östergötland. Särskild arkeologisk utredning, etapp 1. Arkeologikonsult. Rapport 2006:2087.
- Gill, A och Huuva, M. 2008. Södra Malmölandet. Kvillinge socken, Norrköpings kommun, Östergötland. Kompletterande särskild arkeologisk utredning, etapp 1. Arkeologikonsult. Rapport 2008:2198.
- Gustafsson, P. 1996. Björnviken 2:1, RAÄ 135 Kvillinge sn, Östergötland. Arkeologisk förundersökning och undersökning. Riksantikvarieämbetet UV Stockholm. Rapport 1996:44.
- Lindwall, L. 2008. Malmölandet och Händelö. Kvillinge och S:t Johannes socknar, Norrköpings kommun, Östergötland. Särskild arkeologisk utredning, etapp 1. Arkeologikonsult. Rapport 2008:2222.
- Nilsson, C. 1981. Gravfält från yngre järnåldern: fornlämning 12a, Bådstorp, Kvillinge socken, Östergötland. Riksantikvarieämbetet och Statens Historiska museer. Rapport 1981:4.
- Wennberg, A. 1947. Lantbebyggelsen i Nordöstra Östergötland 1600-1875. Lund.

Otryckta källor

Fornminnesregistret för Kvillinge socken.

www.sofi.se/ortnamnsregistret

Kartmaterial

Lantmäteristyrelsens kartarkiv, LMS, akt D57-6:1. Storskifte, Björnviken nr 1, 1757.

Lantmäteristyrelsens kartarkiv, LMS, akt D57-7: D1:353. Geometrisk avmätning, Bådstorp nr 1, 1650.

Lantmäteriet i Linköping, akt 05-KVI-5. Arealavmätning, Björnvik, Kuddby och Basstorp, 1696.

Rikets allmänna kartarkiv, Häradsekonomiska kartan 1868-77, bladnamn Norrköping, rakid J112-56-11

Tekniska uppgifter

Fastigheter	Krusenhov 2:1 samt Björnviken 2:1, 2:4, Sågbacken 6:1, 6:2 m fl
Socken	Kvillinge socken
Kommun	Norrköping
Län och landskap	Östergötland
Fornlämningsnr	RAÄ 63, 101, 106, 135, 152, 154, 160, 161, 162,
Ekonomiska kartans blad	9G 0e Loddby
Koordinater	X6502340-6503695 Y1521555-1524300
Koordinatsystem	RT 90 2,5 gon V
Typ av undersökning	Arkeologisk utredning, etapp 1
Länsstyrelsens dnr	431-4968-09 431-4971-09
Länsstyrelsens handläggare	Bertha Amaya
Länsstyrelsens beslut	2009-05-08
ÖLM dnr	207/09 209/09
ÖLM projektnr	530965 530967
Uppdragsgivare	Norrköpings kommun
Kostnadsansvarig	Norrköpings kommun
Projektledare	Kjell Svarvar
Personal	Anders Persson
Fältarbetstid	13 och 14/7 2009
Totalt utreddes	ca 70 hektar
Fynd	Nej
Foto	-
Analyser	Nej
Grafik	Kjell Svarvar
Renritning	-
Grafisk form	Johan Levin

Dokumentationsmaterialet förvaras på Östergötlands länsmuseum.

Ur allmänt kartmaterial
ISSN 1403-9273

© Lantmäteriverket MS2008/06551
Rapport 2009:65 © Östergötlands länsmuseum

Bilaga 1. Beskrivningar av registrerade ÖLM nr

ÖLM 1

Gravar, uppgift om. Inom angivet område uppges en ”ättebacke” vara belägen på storskifteskarta över Björnevik, Kuddby och Bastorp. Platsen är idag belägen mellan järnväg i Ö och bostadsområde i V och genom området löper idag en bilväg (NNV-SSÖ).

Antikvarisk kommentar: Det kan inte uteslutas att det kvarligger fornlämning under dagens vägbana, därav bevakningsstatus. Området mot järnvägen i Ö är dock urschaktat. Ca 150 m SSÖ härom återfinns ett större, tidigare sammanhängande, gravfält (RAÄ 12 och 106, Kvillinge sn). Den aktuella platsen kan möjligtvis ha utgjort en förlängning av detta gravfält.

Antikvarisk status: Bevakningsobjekt

Lämningstyp: Grav – uppgift om typ saknas

Ekonomiskt kartblad: 9G 0e Loddby

Terräng: Mindre, delvis urschaktad, moränhöjd mellan järnväg och bostadsområde. Vägområde.

Koordinater GPS: X6503570 Y1521860

Tilldelat RAÄ-nr: RAÄ 165, Kvillinge sn

ÖLM 2

Torp, plats för. Enligt storskifteskarta över Björnevik, Kuddby och Bastorp från år 1757 ska torpet ”Snappeskulla” legat på platsen. Området skärs idag av nedsprängd motorväg.

Antikvarisk status: Uppgift om

Lämningstyp: Lägenhetsbebyggelse

Ekonomiskt kartblad: 9G 0e Loddby

Terräng: Vägslänt till SV sluttande motorvägssträcka. Vägområde.

Koordinater GPS: X6503400 Y1522034

Tilldelat RAÄ-nr: RAÄ 164, Kvillinge sn

Bilaga 2. Beskrivningar av objekt nr

Objekt I

Boplatsläge, ca 140 x 85 m (ÖNÖ-VSV) beläget i V sluttande igenväxande åker- och tomtmark, Ö om Pjältån. Den NÖ delen utgörs av igenväxande tomtmark till sentida bebyggelse. Den V delen utgjorde tidigare järnvägsområde till den äldre järnvägssträckning (NNV-SSÖ) som kan iakttas på den häradsekonomiska kartan över området.

Ekonomiskt kartblad: 9G 0e Loddby

M ö h: 10-20

Mittkoordinat: X6503630 Y1521740

Objekt II

Grav- och boplatsläge, inom angivet utredningsområde, ca 170 x 5-55 m (NV-SÖ) beläget på krön samt i V och SV sluttning av stenbunden moränrygg. Ca 30 m SV om objektets V ände återfinns ett gravfält (RAÄ 106, Kvillinge sn). Enligt den häradsekonomiska kartan över området har mangårdsbyggnaden till sentida torpet "Lilla Bådstorp" (RAÄ 152, Kvillinge sn) legat direkt NÖ om objektets N del, idag utgörandes av kraftledningsgata. Äldre, idag skogsbeväxt, åkermark till ovan nämnda torp kan iakttas utefter objektets NÖ kant.

Ekonomiskt kartblad: 9G 0e Loddby

M ö h: 20-30

Mittkoordinat: X6503300 Y1522080

Objekt III

Boplatsläge, ca 210 x 15-80 m (Ö-V) beläget delvis på krön samt i Ö, S och SV sluttning av stenbunden moränrygg. Angränsande till en i S tidigare undersökt och borttagen del av boplatssområde som genom ¹⁴C-analys daterades till förromersk järnålder. Det undersökta området (RAÄ 135, Kvillinge sn) innefattar delar av dagens vägbanan (Ö-V) och vägslänt. Genom objektets mellersta del löper en äldre vägsträckning (N-S) som kan iakttas på storskifteskarta från år 1757 över Björnevik, Kuddby och Bastorp.

Ekonomiskt kartblad: 9G 0e Loddby

M ö h: 25-40

Mittkoordinat: X6502820 Y1522470

Objekt IV

Boplatsläge, ca 230 x 35-150 m (NNÖ-SSV) beläget i svagt Ö sluttande hagmark och äldre tomtmark. Den NV delen utgörs av igenväxande tomtmark till sentida bebyggelse och innefattar en sentida grund till mangårdsbyggnad. Enligt storskifteskarta över Björnevik, Kuddby och Bastorp från år 1757 har mangårdsbyggnaden till torpet "Norrkärr" (RAÄ 162, Kvillinge sn) legat direkt SÖ om objektets NÖ spets. I detta område kan ett spisursröse iakttas. Torpet Norrkärr omnämns första gången år 1690 (Wennberg 1947).

Ekonomiskt kartblad: 9G 0e Loddby

M ö h: 15-30

Mittkoordinat: X6502780 Y1522680



I samband med pågående arbete med detaljplaneläggning inom delar av Malmölandet, beläget norr om Norrköpings stad, utförde Östergötlands länsmuseum en arkeologisk utredning, etapp 1. Utredningen berörde sex områden vilka utgör kompletteringar till ett tidigare utrett område. Den totala omfattningen av de aktuella planområdena utgörs av ca 70 ha.

Den arkeologiska utredningen visar att fem lokaler, som ingår i eller direkt angränsar till tre av de aktuella utredningsytorna (område A, B och E), bör omfattas av vidare arkeologiska åtgärder vid eventuell exploatering. Dessutom bör kommande exploatering planeras så att hänsyn tas till två närliggande forn- och kulturlämningslokaler.