

Rapport 2009:59

Arkeologisk utredning, etapp 1

Östra Eneby 1:1

Östra Eneby 1:1
Östra Eneby socken
Norrköpings kommun
Östergötlands län

Kjell Svarvar

Östra Eneby 1:1

Innehåll

Sammanfattning	2
Inledning och bakgrund	4
Områdesbeskrivning	4
Syfte	4
Metod och dokumentation	4
Resultat	4
Referenser	5
Tekniska uppgifter.	6
Bilaga 1. Beskrivningar av registrerade ÖLM nr och objekt	7

Ö S T E R G Ö T L A N D S L Ä N S M U S E U M
A V D E L N I N G E N F Ö R A R K E O L O G I

Box 232 • 581 02 Linköping • Tel 013 - 23 03 00 • Fax 013 - 12 90 70
info@ostergotlandslansmuseum.se • www.ostergotlandslansmuseum.se

Sammanfattning

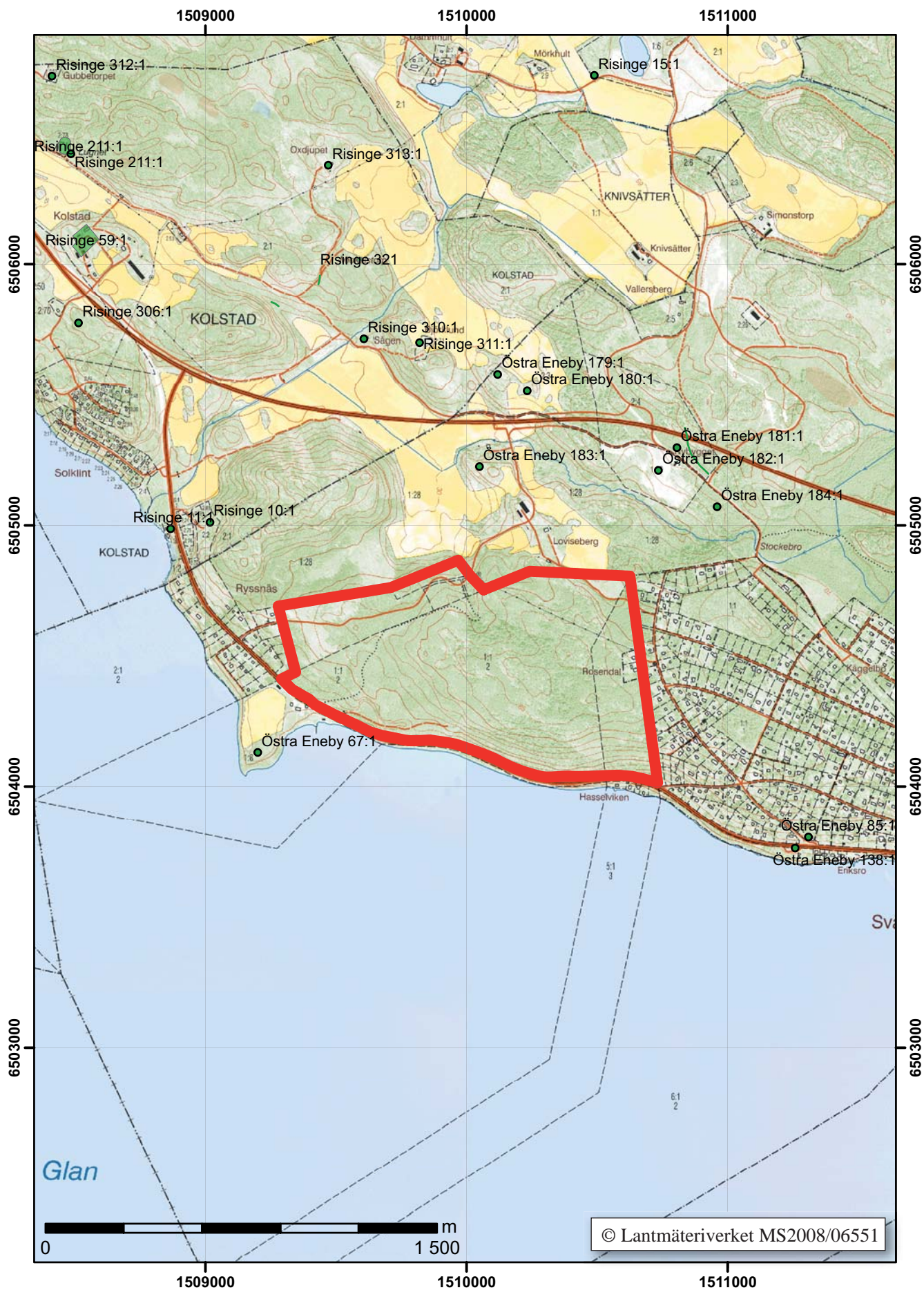
Inför detaljplaneläggning inom fastigheten Östra Eneby 1:1 med närområde, Östra Eneby sn i Norrköpings kommun utförde Östergötlands länsmuseum en arkeologisk utredning, etapp 1. Det aktuella utredningsområdet var ca 87 hektar stort och utgjordes av kuperad skogsmark.

Den arkeologiska utredningen visar att det aktuella utredningsområdet berör en kulturlämning och två arkeologiska utredningsobjekt. Östergötlands länsmuseum gör bedömningen att de två objekten bör omfattas av vidare arkeologiska åtgärder inför eventuell exploatering. Ur kulturmiljösynpunkt behövs inga ytterligare åtgärder vidtas inom de övriga delarna av området.

Beslut om fortsatta arkeologiska åtgärder fattas av Kultur- och samhällsbyggnadsenheten vid Länsstyrelsen Östergötland.

Kjell Svarvar
antikvarie





Figur 2. Den digitala fastighetskartan (9G 0b Ragnetorp, 9G 0c Svärtinge, 9G 1b Ysunda och 9g 1c Risten) med det aktuella utredningsområdet markerat. Skala 1:20 000.

Inledning och bakgrund

Östergötlands länsmuseum utförde en arkeologisk utredning, etapp 1 utan KML-beslut inför detaljplanläggning inom fastigheten Östra Eneby 1:1 med närområde, Östra Eneby sn i Norrköpings kommun. Det aktuella utredningsområdet var ca 87 ha stort och utgjordes av kuperad skogsmark. Detaljplanens syfte var att utreda förutsättningarna för att bebygga delar av området med bostäder.

Den arkeologiska utredningen, etapp 1 utfördes den 8 och 9 juni 2009. Uppdragsgivare var Norrköpings kommun som även svarade för de arkeologiska kostnaderna. Ansvarig för den arkeologiska utredningen och för rapportarbetet var Kjell Svarvar. Fältarbetet utfördes av Kjell Svarvar och Anders Persson.

Områdesbeskrivning

Det aktuella utredningsområdet utgörs av kuperad skogsmark på höjdnivåer mellan 25 och 95 m över havet. Det ca 87 ha stora området är beläget väster om Svärtinge samhälle på norra sidan om sjön Glan, på den förkastningsbrant som bildar sjöns norra kant. Inom utredningsområdet återfinns ingen sedan tidigare känd fornlämning. Historiska kartstudier visar att berört område tidigare utgjort Svärtinge säteris utmarksägor och senare tillhört Bonäs frälsehemman (LMS, akt D155-34:2 och RAK, id J112-55-15). Svärtinge och Bonäs bebyggelseenheter återfinns ca 2,5 respektive 3 km SÖ härom invid Bonäsudden och Svärtinge udde. Utredningsområdet har även under historisk tid utgjorts av skogsmark och helt saknat bebyggelse.

Inga tidigare arkeologiska insatser har genomförts inom eller i anslutning till berört område. Kännetecknande ur kulturhistorisk synpunkt för områdena kring sjön Glan och Kolmårdens förkastningsbrant är indikationer på, eller förekomst av, boplatser av stenålderskaraktär. De kända boplatserna utgörs framförallt av mellan- och neolitikiska gropkeramiska boplatser belägna på nivåer ned till 23 meter över havet. Gällande utredningsområde är beläget ovan 25-meters nivåkurva, vilket tillsammans med tidigare upphittade lösfynd och påträffade boplatser i närområdet indikerar att aktuellt område kring sjön Glan kan innehålla boplatser av stenålderskaraktär.

Syfte

Syftet med den arkeologiska utredningen var att fastställa om fornlämningar fanns inom området för detaljplanen. Utöver detta skulle eventuella presumtiva lägen för fornlämningar lokaliseras inom utredningsområdet.

Lämningar som påträffades vid utredningen dokumenterades avseende typ och utbredning. Utredningens resultat ska vid framtida exploatering kunna ligga till grund för länsstyrelsens fortsatta bedömningar i ärendet, samt utgöra ett underlag för uppdragsgivarens planeringsarbete.

Utredningen ger också förslag på vidare antikvariska åtgärder på de platser där fornlämning eller möjlig fornlämning är belägen inför en eventuell exploatering.

Metod och dokumentation

Utredningen kom att inledas med en kart- och arkivgenomgång och därefter genomfördes en fältinventering inom utredningsområdet. På grund av utredningsområdets närhet till sjön Glan och de till stenåldersboplatser sett fördelaktiga höjdnivåerna inom området, studerades även jordartskartan inför utredningens fältedel. Det är ett välkänt arkeologiskt faktum att boplatser av stenålderskaraktär främst påträffas på väl-dränerade jordar i skyddade lägen.

Lämningar som påträffades dokumenterades genom upprättande av beskrivning och bedömdes i enlighet med Riksantikvarieämbetets praxis samt lägesbestämdes med GPS-inmätning. I föreliggande rapport redovisas dessa efter preliminär nummerserie (ÖLM-nr).

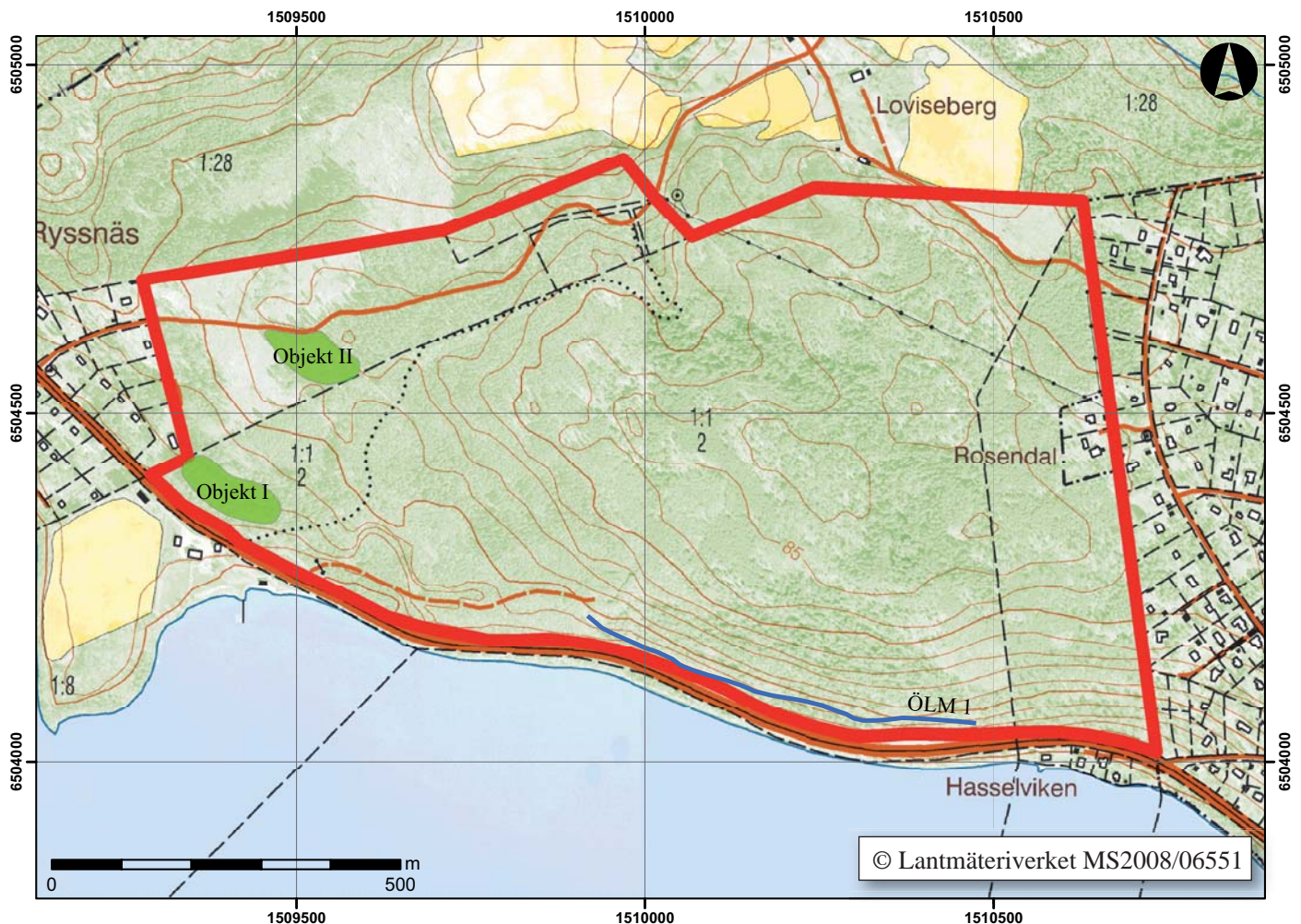
De presumtiva lägen för fornlämning (arkeologiska utredningsobjekt) som iaktogs under utredningen lägesbestämdes med GPS-inmätning och en översiktlig beskrivning upprättades. I föreliggande rapport redovisas även dessa efter preliminär nummerserie (Objekt-nr).

Resultat

Vid fältarbetet genomfördes en fältinventering av hela utredningsområdet. Området är mycket kuperat och befanns i de SV delarna vara ställvis kraftigt påverkat av äldre täktverksamhet. Spår efter större och mindre täkter kunde här iaktas på ett flertal ställen.

I anslutning till den största täkten påträffades en sentida vägbank (ÖLM 1) uppbyggd i brant stenig S-sluttning. Det kunde konstateras att Ö änden av vägbanken saknade fortsättning. Arbetet med färdigställandet av vägsträckningen måste därför i något skede ha avbrutits. Den aktuella vägen saknar också beläggning vilket även det visar att arbetet med vägen aldrig slutfördes. Vägbanken är sentida och kan med största sannolikhet kopplas ihop med den omfattande tidigare täktverksamheten NV och V härom.

I utredningsområdets V del iaktogs två topografiskt lämpliga boplatzlägen (objekt I och II). Dessa objekt är belägna på höjdnivåer och lägen i terrängen



Figur 3. Utdrag ur den digitala Fastighetskartan med aktuellt utredningsområde, ÖLM-nummer och objekt markerade. Skala 1:10 000.

som vid utredningstillfället bedömdes vara fördelaktiga sett ur fornlämnings synpunkt. De berörda objekten är lokaliserade till sandigare partier i skogsmarken vilket gör att förekomst av boplatser av stenålderskaraktär ej kan uteslutas.

Efter genomförda kart- och arkivstudier samt avslutad fältinventering kan sålunda konstateras att det aktuella utredningsområdet berör en kulturlämning i form av en sentida vägbank (ÖLM 1) och två arkeologiska utredningsobjekt (objekt I och II), se figur 3.

Östergötlands länsmuseum gör bedömningen att de två objekten bör omfattas av vidare arkeologiska åtgärder inför eventuell exploatering. Ur kulturmiljösynpunkt behövs inga ytterligare åtgärder vidtas inom de övriga delarna av området. Resultatet från den arkeologiska utredningen, etapp 1 kan sammanfattas enligt följande:

- Arkeologisk utredning, etapp 2 i form av sökschaktsgrävning bör genomföras inom de två områden som bedömts kunna innehålla dold fornlämning, objekt I och II.

- För den sentida vägbanken, ÖLM 1, krävs inga ytterligare antikvariska åtgärder innan eventuell exploatering då den ej anses vara av särskilt kulturhistoriskt värde. Den kan dock vid behov med fördel nyttjas som del av lokalt gång- eller cykelstråk i området.

Fortsatta arkeologiska åtgärder kräver beslut enligt Kulturminneslagen (SFS 1988:950). Beslut om tillstånd fattas av Kultur- och samhällsbyggnadsenheten vid Länsstyrelsen Östergötland.

Referenser

Fornminnesregistret för Östra Eneby socken.

Jordartskartan. Sveriges geologiska undersökning. Bladet "Finspång". 1880.

Lantmäteristyrelsens kartarkiv, LMS, akt D155-34:2. Delning av skog, Svärtinge nr 1-13, 1773.

Rikets allmänna kartarkiv, Häradsekonomiska kartan 1868-77, bladnamn Ringstad, rakid J112-55-15.

Tekniska uppgifter

Fastighet	Östra Eneby 1:1
Socken	Östra Eneby
Kommun	Norrköping
Län och landskap	Östergötland
Fornlämningsnr	-
Ekonomiska kartans blad	9G 0b Ragnetorp och 9G 0c Svärtinge
Koordinater	X6504015-6504865 Y1509280-1510730
Koordinatsystem	RT 90 2,5 gon V
Typ av undersökning	Arkeologisk utredning, etapp 1 utan KML-beslut
Länsstyrelsens dnr	-
Länsstyrelsens handläggare	-
Länsstyrelsens beslut	-
ÖLM dnr	221/09
ÖLM projekt nr	530974
Uppdragsgivare	Norrköpings kommun
Kostnadsansvarig	Norrköpings kommun
Projektansvarig	Kjell Svarvar
Personal	Anders Persson
Fältarbetstid	8-9/6 2009
Totalt utreddes	ca 87 ha
Fynd	-
Foto filmnr	-
Analyser	-
Grafik	Kjell Svarvar
Renritning	-
Grafisk form	Johan Levin
Dokumentationsmaterialet förvaras på Östergötlands länsmuseum.	
Ur allmänt kartmaterial	© Lantmäteriverket MS2008/06551
ISSN 1403-9273	Rapport 2009:59 © Östergötlands länsmuseum

Bilaga 1. Beskrivningar av registrerade ÖLM nr och objekt

ÖLM 1

Vägbank, ca 600 m l (VNV-ÖSÖ), 4-6 m br och intill 1 m h utefter S kanten. Uppbyggd i brant stenig S-sluttning. Ö änden saknar fortsättning varför arbetet med vägsträckningen i något skede verkar ha avbrutits. Vägsträckningen saknar även beläggning. Sentida, kan sannolikt kopplas ihop med den omfattande tidigare täktverksamheten NV och V härom.

Antikvarisk status: Övrig kulturhistorisk lämning

Lämningstyp: Färdväg

Ekonomiskt kartblad: 9G 0b Ragnetorp och 9G 0c Svärtinge

Terräng: Stenig brant S-sluttande moränmark. Skogsmark (blandskog).

Mittkoordinat: X6504093 Y1510196

Objekt I

Boplatsläge, ca 150 x 60 m (NV-SÖ) beläget i skogsmark på grusig/sandig mindre moränplatå, direkt N om ställvis brant S sluttning mot sjön Glan. Det topografiska läget och höjden över havet medför att boplats av stenålderskaraktär ej kan uteslutas.

Ekonomiskt kartblad: 9G 0b Ragnetorp

M ö h: 35-45

Mittkoordinat: X6504385 Y1509400

Objekt II

Boplatsläge, ca 150 x 65 m (NV-SÖ) beläget i skogsmark på mindre avsats och i VSV sluttande sandig moränmark, NÖ om vattenhål. Det topografiska läget medför att boplats av stenålderskaraktär ej kan uteslutas.

Ekonomiskt kartblad: 9G 0b Ragnetorp

M ö h: 55-60

Mittkoordinat: X6504580 Y1509525



Inför detaljplaneläggning inom fastigheten Östra Eneby 1:1 med närområde, Östra Eneby sn i Norrköpings kommun utförde Östergötlands länsmuseum en arkeologisk utredning, etapp 1. Det aktuella utredningsområdet var ca 87 ha stort och utgjordes av kuperad skogsmark.

Den arkeologiska utredningen visar att det aktuella utredningsområdet berör en kulturlämning och två arkeologiska utredningsobjekt. Östergötlands länsmuseum gör bedömningen att de två objekten bör omfattas av vidare arkeologiska åtgärder inför eventuell exploatering. Ur kulturmiljösynpunkt behövs inga ytterligare åtgärder vidtas inom de övriga delarna av området.