

Rapport 2009:52

Arkeologisk förundersökning

Stensträngar bland Rippetorps ekar

Invid RAÄ 174 och 495
Rippetorp 1:2
Häradshammars socken
Norrköpings kommun
Östergötlands län

Ann-Charlott Feldt



ÖSTERGÖTLANDS LÄNSMUSEUM
AVDELNINGEN FÖR ARKEOLOGI

Stensträngar bland Rippetorps ekar

Innehåll

Sammanfattning	2
Inledning	5
Områdesbeskrivning	5
Syfte	7
Metod och dokumentation	7
Undersökningsresultat	8
Referenser	8
Tekniska uppgifter	10
Bilaga 1. Beskrivning av påträffade lämningar	11

Omslagsbild: Nyfunnen stensträng under en gammal ek i Rippetorp. Foto Ann-Charlott Feldt, ÖLM.

Ö S T E R G Ö T L A N D S L Ä N S M U S E U M
A V D E L N I N G E N F Ö R A R K E O L O G I

Box 232 • 581 02 Linköping • Tel 013 - 23 03 00 • Fax 013 - 12 90 70
info@ostergotlandslansmuseum.se • www.ostergotlandslansmuseum.se

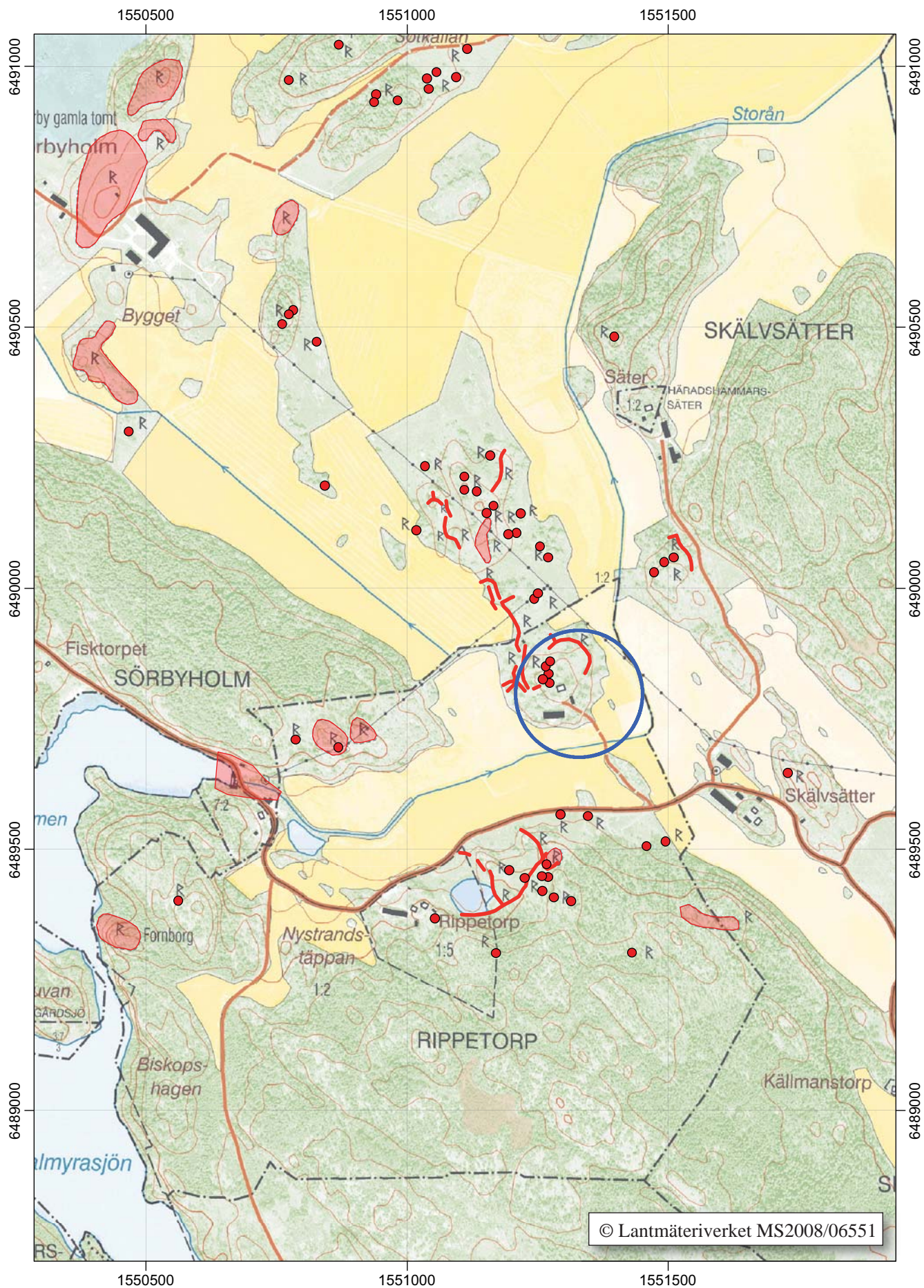
Sammanfattning

Med anledning av schaktning för ny avloppsanläggning inom fastigheten Rip-petorp 1:2 i Häradshammars socken, Norrköpings kommun och Östergötlands län utfördes en arkeologisk förundersökning. Förundersökningen genomfördes i form av en sökschaktsgrävning på utvalda platser längs ledningssträckan och inom området för avloppsanläggningen.

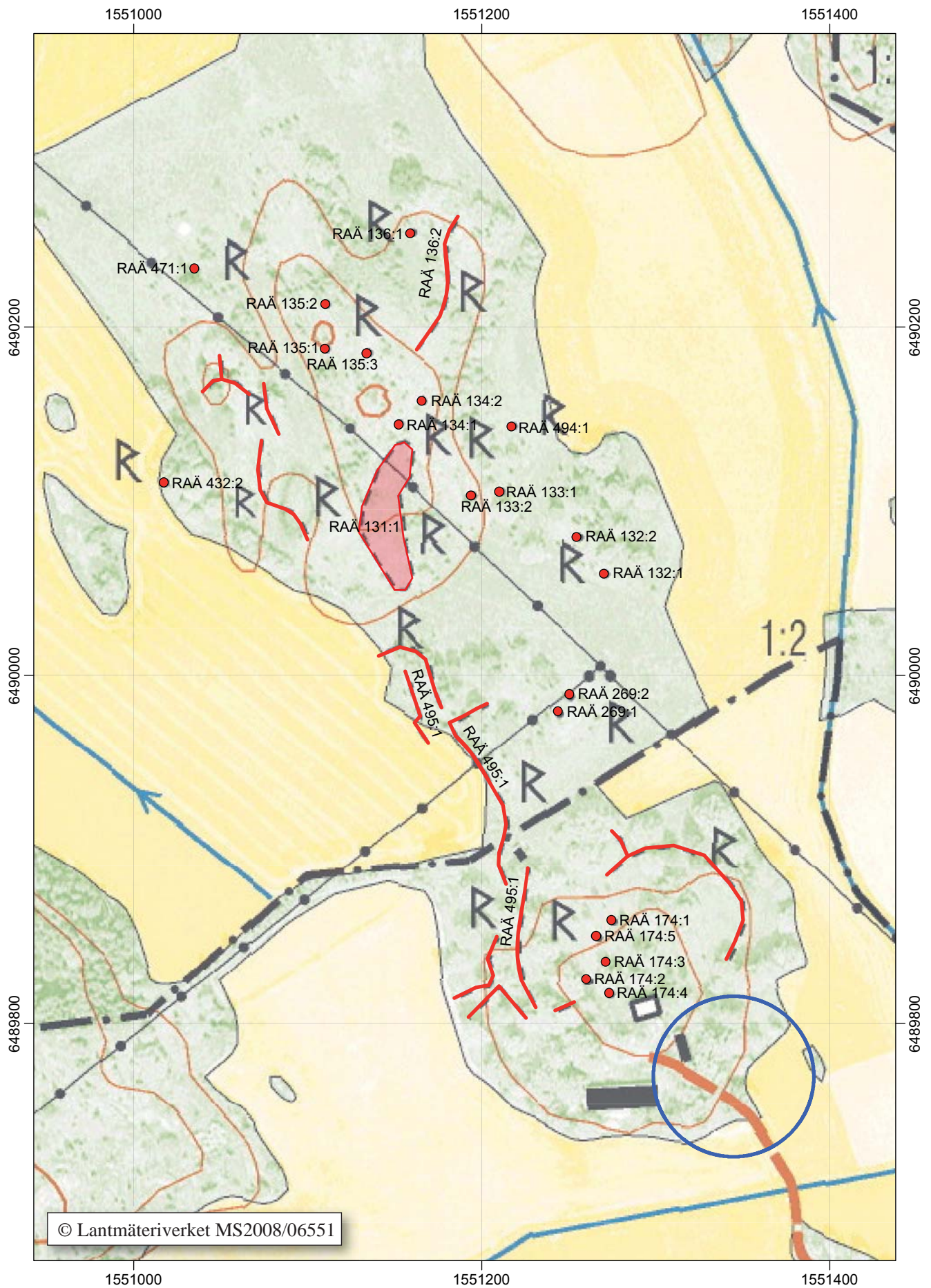
I sökschakten framkom inget av arkeologiskt intresse. Strax nordöst om VA-schaktet påträffades dock två sedan tidigare okända stensträngspartier som sannolikt hör samman med stensträngssystemet RAÅ 495. Dessa berördes dock inte av schaktningen.

Ann-Charlott Feldt
I:e antikvarie





Figur 2. Utdrag ur digitala Fastighetskartan med undersökningsområdet markerat. Skala 1:10 000.



Figur 3. Utsnitt ur digitala Fastighetskartan med närområdets fornlämningar. Skala 1:3 000.

Inledning

Med anledning av schaktning för ny avloppsanläggning inom fastigheten Rippetorp 1:2 i Häradshammars socken, Norrköpings kommun och Östergötlands län utfördes en arkeologisk förundersökning. Förundersökningen genomfördes i form av en sökschaktsgrävning i direkt anslutning till schaktningsarbetet.

Arbetet utfördes av Östergötlands länsmuseum efter beslut av Länsstyrelsen Östergötland. Uppdragsgivare var fastighetsägaren Krister Hellström, Rippetorp, Vikbolandet och Länsstyrelsen Östergötland stod för de arkeologiska kostnaderna. Fältarbetet utfördes 2009-06-25. Fält- och rapportarbete har utförts av undertecknad.

Den totala schaktsräckan, från den gamla avloppsanläggningen till den nya, uppgick till 35 löpmetrar.

Till detta kom ett område för en markbädd på ca 40 m². På sträckan mellan den gamla anläggningen och bostadshuset fanns sedan tidigare ledningar. I ledningens närområde finns ett flertal fornlämningar, framförallt gravar och hägnadssystem.

Områdesbeskrivning

Arbetsområdet ligger i en fornlämningsrik bygd sydöst om Östra Husby. Landskapet är kuperat med åkrar i de låglänta partierna. Höjderna är skogbeväxta eller utgörs av hagmark. Det aktuella exploateringsområdet ligger i en hagmark med stora ekar på den sydöstra sluttningen av en långsträckt moränhöjd. En mindre väg leder på sydsidan upp mot fastigheten. I den låglänta terrängen söder om moränhöjden rinner Storån, vilken direkt öster om höjden svänger norrut.



Figur 4. Rektifierat utsnitt ur geometrisk avmätning från 1693 (LMS D40-41:1). Skala 1:5 000.

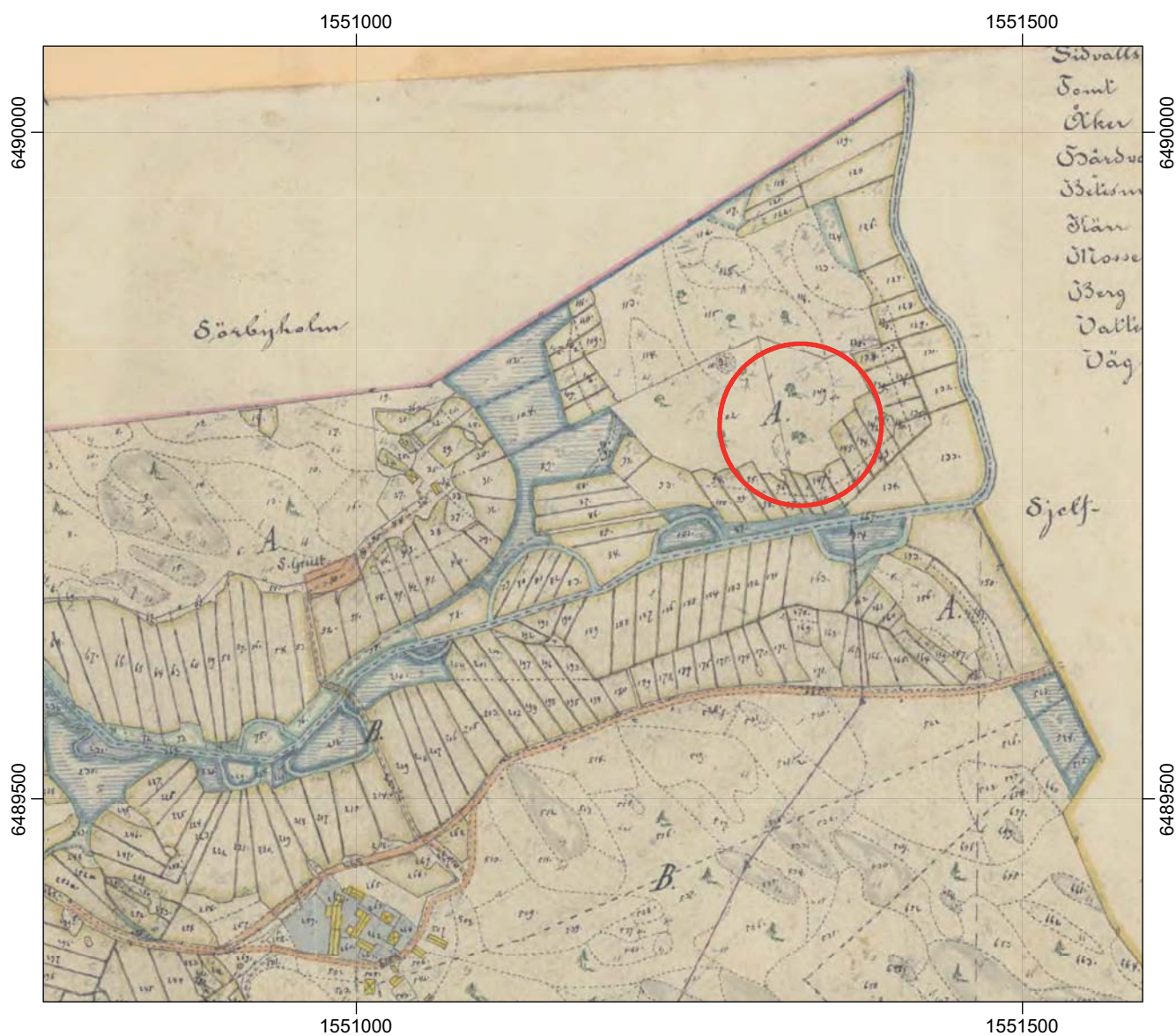
I närområdet finns boplatser, gravar och hägnadssystem från järnålder. På ett impediment 400 m väster om arbetsområdet finns ett gravfält, RAÄ 183, med sex runda stensättningar. Ett flertal fornlämningar; främst stensättningar och fossil åkermark (RAÄ 176, 193, 477, 478, 509 m fl) är förlagda till ett höjdparti 200 m söder om arbetsområdet. Omkring 300 m nordost om arbetsområdet finns ytterligare två stensättningar, ett röse och en stensträng (RAÄ 138 och 521).

På den aktuella moränhöjden som sträcker sig i nord-sydlig riktning och på vars södra sluttning förundersökningen utfördes, finns såväl gravar och gravfält som omfattande hägnadssystem. Centralt på höjdryggen finns ett gravfält (RAÄ 131) med fyra stensättningar och en rest sten. Intill gravfältet finns RAÄ 132, en stensättning och en skärvstenshög samt

ytterligare ett antal stensättningar (RAÄ 133-136, 269, 432, 471 och 474). På höjdryggens södra del, ca 80 m nordväst om ledningsdragningen, är en mindre gravgrupp (RAÄ 174) belägen. Denna består av tre låga, runda och delvis övertorvade stensättningar, en hög och en rest sten.

Över den södra och mellersta delen av höjdryggen löper ett omfattande stensträngssystem, RAÄ 495. Systemet är ca 500 m långt, bestående av minst 8 strängar av varierande längd. I norr och söder bildar stensträngarna en 180 m lång fägata. Det rör sig mestadels om 3-4-radiga, enskiktade stensträngar bestående av 0,30-1,00 m i diameter stora stenar. Ytterligare hägnadssystem (RAÄ 136 och 422) finns på norra delen av höjdryggen.

På sluttningen växer grova ekar i anslutning till den planerade ledningsdragningen. Tre av träden står



Figur 5. Rektifierat utsnitt ur Laga Skifteskarta från 1892 (LMM 05-HÄR-189). Skala 1:5 000.

direkt väster om den planerade schaktsträckningen. Avståndet mellan schakt och träd är ca 15 m. Naturvårdsenheten vid Länsstyrelsen Östergötland har accepterat grävning om hänsyn tas så att träden inte skadas av ingreppet (e-mail länsstyrelsen 2009-02-18).

De historiska kartorna över området visar att den södra delen av höjdryggen, d v s den del som ligger inom Rippetorp, inte haft någon bebyggelse förrän på 1900-talet. Redan på 1693 års geometriska avmätning benämns området som Ekbacke (LMS D40-41:1). Vid laga skifte 1892 uppges att området utgörs av betesmark (LMM 05-HÄR-189).

Det har inte genomförts några arkeologiska undersökningar i Rippetorp med undantag för en kulturhistorisk dokumentation av en bro utmed väg 870, d v s landsvägen mellan Rönö och Gårdsjö (Björkhager 2001). Flera utredningar och någon enstaka förundersökning har dock utförts inom Häradshammars socken i samband med ledningsschaktningar. De arkeologiska arbetena har dock huvudsakligen varit inriktade på att styra exploateringarna så att fast fornlämning inte berördes (t ex Carlsson 2008, Feldt 2001; 2002a; 2002b, Räf 2003 och Svarvar 2007).

Syfte

Syftet med den arkeologiska förundersökningen var primärt att fastställa om fast fornlämning berördes av det planerade arbetsföretaget. Om fast fornlämning

framkom skulle om möjligt ledningssträckningen justeras så att fornlämningarna inte kom till skada. De fornlämningar som framkom vid schaktningen skulle dokumenteras avseende karaktär och omfattning, samt om möjligt dateras. Förundersökningens resultat ska ligga till grund för Länsstyrelsens fortsatta bedömningar i ärendet.

Den övergripande frågeställningen inför förundersökningen var huruvida eventuella påträffade lämningar skulle kunna relateras tidsmässigt och kulturellt till kända fornlämningar i omgivningen i allmänhet och de kända gravarna och hägnadssystemen på moränhöjden i synnerhet.

Metod och dokumentation

Den arkeologiska förundersökningen genomfördes som en antikvarisk kontroll i samband med schaktningen för den nya avloppsanläggningen. Två sökschakt togs upp på platser längs ledningssträckningen där det bedömdes vara risk för att fast fornlämning berördes.

Sökschakten och påträffade fornlämningar mättes in med DGPS och dokumenterades med digital fotografering. Nyfunna fornlämningar har rapporterats in till fornminnesregistret. Inga föremål togs tillvara och inga analyser har genomförts. Allt dokumentationsmaterial förvaras och hålls tillgängligt för fortsatt arbete, forskning och andra intressenter i Östergötlands läns museums arkiv.



Figur 6. Södra delen av ekbacken där avloppsschaktet skulle grävas, sedd från väster. Foto Ann-Charlott Feldt, ÖLM.

Undersökningsresultat

Den planerade ledningens och avloppsanläggningens placering valdes för att i största möjliga mån undvika åverkan på både träd och fornlämningar. Schaktbreddens var ca 0,6 m och schaktdjupet uppgick till ca 0,8 m. På den totala sträckan av 35 m grävdes endast två sökschakt. Dessa hade en sammanlagd längd på 11 löpmeter och grävdes ner i undergrundens morän. Sökschakten förlades till de enda två områdena längs ledningsträckningen där det bedömdes vara rimligt att fast fornlämning skulle kunna påträffas. De resterande delarna av sträckningen var för branta.

I sökschakten framkom inget av arkeologiskt intresse. Strax nordöst om VA-schaktet påträffades dock två tidigare okända, stensträngspartier som sannolikt hör samman med stensträngssystemet RAÄ 495. Dessa berördes dock inte av schaktningen då de låg 3 respektive 18 m nordöst om ledningsschaktet. Stensträngarna beskrivs som ÖLM 1:1 och 1:2 i bilaga 1. Stensträngen 1:2 kan även ses på rapportens omslagsbild. Stensträngarna har av fornminnesregistret förts till det befintliga hägnadssystemet RAÄ 495.

Referenser

Tryckta källor

- Björkhager V. 2001. *Bro vid Rippetorp utmed väg 870 Rönö - Gårdsjö*. Kulturhistorisk dokumentation. Häradshammars socken. Norrköpings kommun. Rapport 103:2001 Östergötlands länsmuseum.
- Carlsson T. 2008. *Intill en stensträng på Vikbolandet*. Arkeologisk förundersökning. Intill RAÄ 316 söder om Gårdsjö, Häradshammars socken. Norrköpings kommun. Rapport 2008:62 Riksantikvarieämbetet UV Öst.
- Feldt A-C. 2001. *Riddartorp - Skallegårde*. Arkeologisk utredning. Häradshammars och Jonsbergs socknar. Norrköpings kommun. Rapport 18:2001 Östergötlands länsmuseum.

Feldt A-C. 2002a. *Rasering av luftledning vid stensträng och gravar*. Arkeologisk utredning. Hylinge 3:3 och 4:7, Kagestad 1:3 mfl, Häradshammars socken. Norrköpings kommun. Rapport 78:2002 Östergötlands länsmuseum.

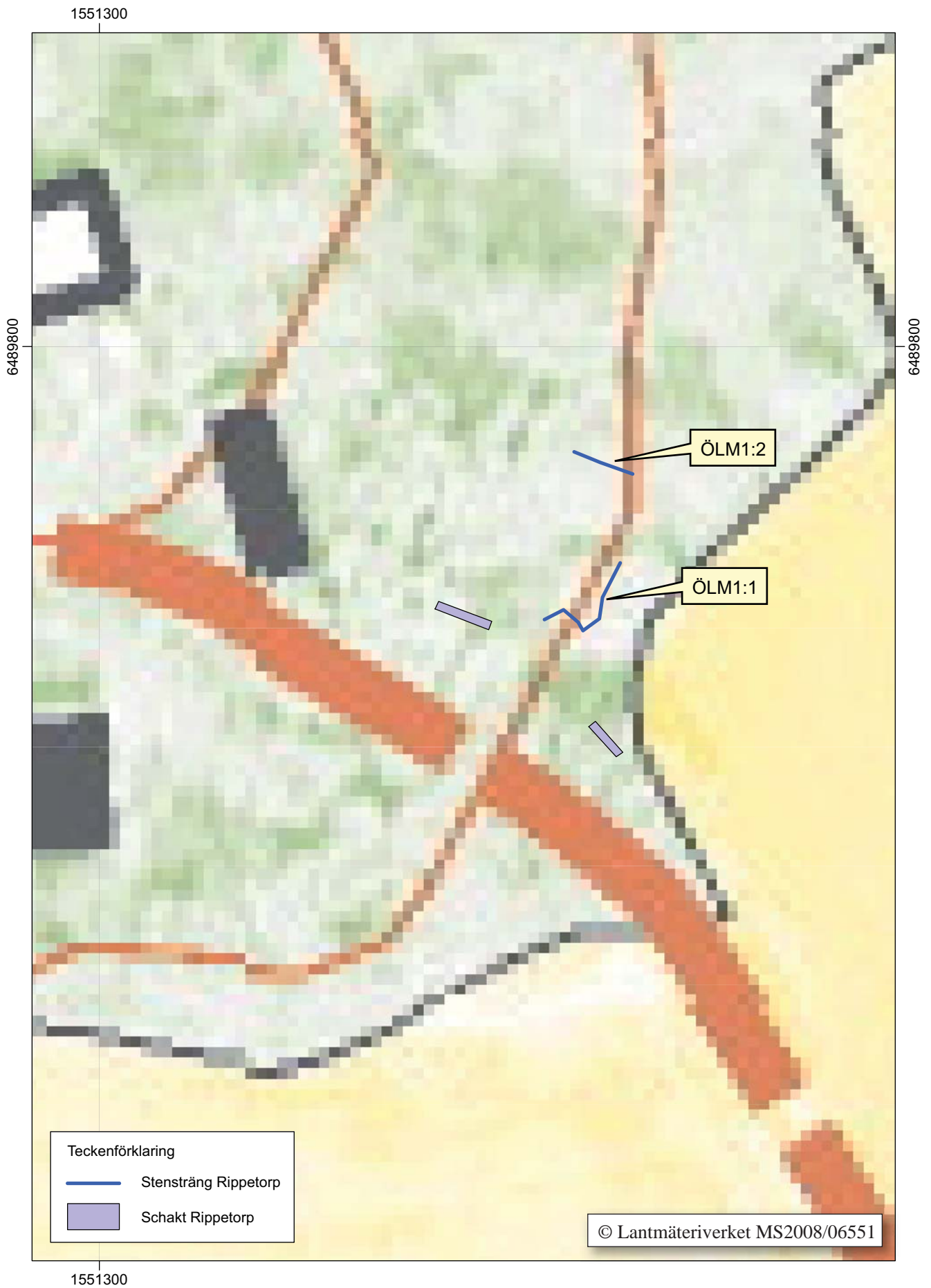
Feldt A-C. 2002b. *Långsätter - Lövstadhage*. Arkeologisk utredning. Långsätter 1:1 samt Särstad 1:5 och 1:7, Häradshammars socken. Norrköpings kommun. Rapport 85:2002 Östergötlands länsmuseum.

Räf E. 2003. *Lunnebo 2:1, Äspedal 2:1, Gåsätter 5:2 och Estorp 1:2, Jordkabel*. Arkeologisk utredning etapp 1 och 2. Häradshammars och Jonsbergs socknar. Norrköpings kommun. Rapport 102:2003 Östergötlands länsmuseum.

Svarvar K. 2007. *Fiberkablar bland bebyggelseämningar på Vikbolandet*. Arkösund-Rönö och Arkösund-Kättinge. Arkeologisk utredning etapp 1. Häradshammars, Jonsbergs och Rönö socknar. Norrköpings kommun. Rapport 2007:75 Östergötlands länsmuseum.

Kartor och arkiv

- Lantmäterimyndigheten (LMM), Lantmäteristyrelsen (LMS), Rikets allmänna kartverk (RAK)
- LMS D40-41:1. Geometrisk avmätning 1693. Rippetorp, Häradshammars sn. Gustaf Adolf Forss
- LMS D40-41:3. Laga delning 1803. Rippetorp, Häradshammars sn. Fredrik Ekmansson
- LMM 05-HÄR-189. Laga skifte 1892. Rippetorp, Häradshammars sn. Gustaf Lövstrand
- Sofi. Ortnamnsregistret, <http://www.sofi.se/> 2009-06-04.
- Fornminnesregistret (FMIS) för Häradshammars socken, Ög.



Figur 7. Karta som visar söschaktens och de nyfunna stensträngarnas placering. Skala 1:500.

Tekniska uppgifter

Fastigheter	Rippetorp 1:2
Socken/stad	Häradshammars socken
Kommun	Norrköping
Län och landskap	Östergötland
Fornlämning	Invid RAÄ 174 och 495
Ekonomisk kartans blad	087 70 (8H 7a Gåsätter)
Koordinater	X6489775, Y1551341
Koordinatsystem	RT90 2,5 gon V
Typ av undersökning	Arkeologisk förundersökning
Länsstyrelsens beslut	2009-03-20
Länsstyrelsens dnr	431-34869-08
Länsstyrelsens handläggare	Bertha Amaya
ÖLM dnr	87/09
ÖLM projektnr	530916
Uppdragsgivare	Krister Hellström, Rippetorp Ekbacken, Vikbolandet
Kostnadsansvarig	Länsstyrelsen Östergötland
Fältarbetsledare	Ann-Charlott Feldt
Personal	-
Fältarbete	2009-06-25
Ledningssträcka total	ca 35 löpmeter
Sökschakt	ca 11 löpmeter
Foto	Endast digitala
Fynd	Nej
Analyser	Nej
Grafik	Ann-Charlott Feldt
Renritning	-
Grafisk form	Lasse Norr
Dokumentationsmaterialet förvaras på Östergötlands länsmuseum.	
Ur allmänt kartmaterial	© Lantmäteriverket MS2008/06551
ISSN 1403-9273	Rapport 2009:52 © Östergötlands länsmuseum

Bilaga 1. Beskrivning av påträffade lämningar

ÖLM 1:1

Stensträng, ca 13 m lång, 0,2-0,4 m hög. Huvudsakligen enskiktad, bestående av 0,3-0,8 m st stenar. Löper i V-Ö riktning för att i Ö vika av åt NNÖ. Följer till största delen en naturlig terrasskant. Ställvis svår att skilja från nämnda terrasskant. Registrerad i fornminnesregistret som del av RAÄ 495

Antikvarisk status: Fast fornlämning

Lämningstyp: Hägnadssystem

Ekonomiskt kartblad: 8H 7a Gåsätter

Terräng: Sydöstsluttning i moränmark. Ekbevuxen hagmark. Betesmark.

Koordinater: X6489774 Y1551347

Ca 9 m N om ÖLM 1:1

ÖLM 1:2

Stensträng, ca 6 m lång, 0,2-0,4 m hög. Huvudsakligen enskiktad bestående av 0,3-0,8 m st stenar. Löper i VNV-ÖSÖ riktning. Strängen beväxt med en kraftig ek i V delen. Registrerad i fornminnesregistret som del av RAÄ 495

Antikvarisk status: Fast fornlämning

Lämningstyp: Hägnadssystem

Ekonomiskt kartblad: 8H 7a Gåsätter

Terräng: Sydöstsluttning i moränmark. Ekbevuxen hagmark. Betesmark.

Koordinater: X6489789 Y1551348



Med anledning av schaktning för ny avloppsanläggning inom fastigheten Rippetorp 1:2 i Häradshammars socken, Norrköpings kommun och Östergötlands län utfördes en arkeologisk förundersökning. Förundersökningen genomfördes i form av en söschaktsgrävning på utvalda platser längs ledningssträckan och inom området för avloppsanläggningen.

I söschakten framkom inget av arkeologiskt intresse. Strax nordöst om VA-schaktet påträffades dock två sedan tidigare okända stensträngspartier som sannolikt hör samman med stensträngssystemet RAÄ 495. Dessa berördes dock inte av schaktningen.