

Rapport 2009:42

Arkeologisk utredning, etapp 1

Hasselbacken, Drabbisdal och Gråtedalen

RAÄ 104, 206
Brunnby 1:1, Heda 2:3 och Kungsbro 1:759
Vreta Kloster socken
Linköping kommun
Östergötlands län

Petter Nyberg

Hasselbacken, Drabbisdal och Gråtedalen

Innehåll

Sammanfattning	2
Inledning	4
Områdesbeskrivning.	4
Syfte	5
Resultat	7
Åtgärdsförslag	11
Referenser	12
Tekniska uppgifter.	14

Ö S T E R G Ö T L A N D S L Ä N S M U S E U M
A V D E L N I N G E N F Ö R A R K E O L O G I

Box 232 • 581 02 Linköping • Tel 013 - 23 03 00 • Fax 013 - 12 90 70
info@ostergotlandslansmuseum.se • www.ostergotlandslansmuseum.se

Sammanfattning

Linköpings kommun har beslutat att ett större område i norra Berg skall studeras i ett detaljplaneprogram för att pröva frågan om utbyggnader av bostäder. Området avgränsas i öster av Stjärnorpsvägen, i norr av Kungsbrovägen, i väster av Blackbäcken och i söder av befintlig bostadsbebyggelse. De fastigheter som berörs är del av Brunnby 1:1, Heda 2:3 och Kungsbro 1:759.

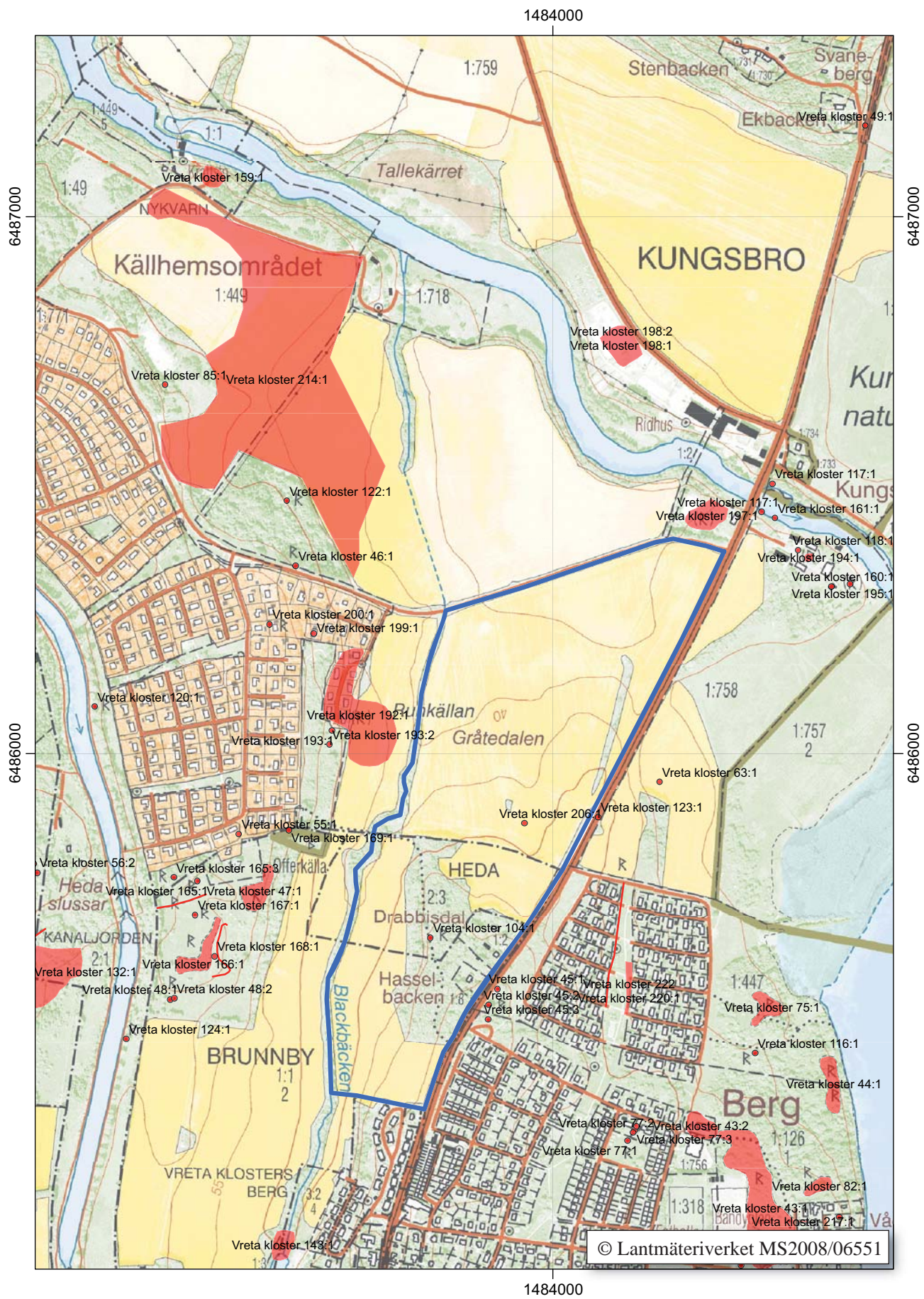
För att klargöra vilka områden som berörs av fornlämningar önskade Linköping kommun att få en arkeologisk utredning, etapp 1, utförd inom det 355 138 m² stora programområdet. En förfrågan om en dylik utredning inkom till Östergötlands länsmuseum 2009-03-13.

Sammanfattningsvis kan således konstateras att programområdet är omgivet av en mängd redan kända fornlämningar. Ett större antal av de lämningar som ligger i närheten kan kronologiskt knytas till bronsålder och järnålder. Området ligger lokaliserat mellan 30 – 60 m ö h och dess topografiska belägenhet gör det möjligt att påträffa fornlämningar från samtliga arkeologiska tidsperioder. Det kan bli aktuellt att röra sig om boplatslämningar och gravar från mesolitikum och framåt. Även ännu inte påträffade hållristningar i form av skålgropar kan finnas inom utredningsområdet.

Vid inventeringen i fält kunde ett område med ungefär tio gropar av varierande storlek konstateras. Dessa gropar är rester av tidigare kalkstensbrytning. Dessa stenbrott kan möjligen kopplas till byggandet av det närliggande Vreta kloster. Vid fältinventeringen påträffades också en husgrund ungefär 100 meter väster om dagens bebyggelse i Drabbisdal. 30 meter väster om skogsmarken, på åkermarken i västslutningen mot Blackbacken, påträffades enstaka skärvsten. I ett område ca 45 meter söder om fyndplatsen för en tidigare påträffad malstenslöpore (RAÄ 206), fanns en mindre mängd skärvsten. Skärvstenen kan betraktas som en indikation på förhistoriska boplotsaktiviteter.

Petter Nyberg
antikvarie





Figur 2. Utdrag ur digitala Fastighetskartan med utredningsområdet markerat med blått. Skala 1:10 000.

Inledning

Linköpings kommun har beslutat att ett större område i norra Berg skall studeras i ett detaljplaneprogram för att pröva frågan om utbyggnader av bostäder. Området avgränsas i öster av Stjärnorpsvägen, i norr av Kungsbrovägen, i väster av Blackbäcken och i söder av befintlig bostadsbebyggelse. Området utgörs av åker och skogsmark. De fastigheter som berörs är del av Brunnby 1:1, Heda 2:3 och Kungsbro 1:759. Programmet skall behandla förutsättningarna för en etablering av ny bostadsbebyggelse, samt hur området skall utformas och anslutas.

För att klargöra vilka områden som berördes av fornlämningar önskade Linköping kommun att få en arkeologisk utredning, etapp 1, utförd inom det 355 138 m² stora programområdet. En förfrågan om en dylik utredning inkom till Östergötlands länsmuseum 2009-03-13. Östergötlands länsmuseum utförde i april 2009 den arkeologiska utredningen, etapp 1. Linköpings kommun svarade för de arkeologiska kostnaderna. Ansvarig för utredningen samt skrivandet av rapporten var antikvarie Petter Nyberg.

Områdesbeskrivning

Vreta Kloster socken är belägen mitt i Östergötland, väster om sjön Roxen och en mil nordväst om Linköping. Det centrala slättbygdområdet avgränsas av en markant förkastningslinje ungefär där Motala ström rinner mellan Vättern och Roxen. Norr om denna finns ytterst få fornlämningar från förhistorisk tid och området uppfattas som ett i huvudsak medeltida kolonisationsområde (Tagesson 2004:197). Trakten kring Vreta Kloster var under järnåldern och medeltiden ett centralt och strategiskt viktigt område i Östergötland. Området väster om Roxen utgör ett av tre centralområden i Östergötland som är möjliga att urskilja redan under bronsåldern (Kaliff 1999:46ff med anf litt).

Vreta Kloster socken är ett av Östergötlands fornlämningsrikaste områden. Ett mycket fornlämningsrikt stråk ligger någon kilometer söder om det aktuella området, från sjön Roxen i öster och ungefär fem kilometer västerut. De flesta av lämningarna är lokaliserade på höjdryggar och impediment. De registrerade fornlämningar består främst av gravar, gravfält, stensträngar, hålvägar, skärvstenshögar och skålgropsförekomster. Dessa kan dateras från bronsålder till yngre järnålder. Den täta fornlämningsmiljön har medfört att ett flertal arkeologiska undersökningar och utredningar utförts i trakten.

Det aktuella utredningsområdet är lokaliserat på den åsrygg som är belägen mellan Blackbäcken i väst och samhället Berg i öster. Området är placerat på krönet och i den nordslutning som sträcker sig ner emot Kungsbro, som är lokaliserat strax

norr om utredningsområdet nordligaste gräns. De skogsbevuxna delarna av utredningsområdet som ligger vid Hasselbacken och Drabbisdal är en del av Naturvårdprogrammet för Linköpings kommun (NVP0580857609) och betraktas som ett av de mest värdefulla ekområdena i kommunens norra del. Runt omkring utredningsområdet finns frekvent med registrerade lämningar och en stor mängd arkeologiska utredningar och undersökningar av olika omfattning har här utförts genom åren.

RAÄ 45 ligger alldeles öster om utredningsområdet. Denna lämning består av två högar och en stensättning. I samband med av breddning av Stjärnorpsvägen år 1953 kom två av gravhögarna att undersökas. Man fann då skelett efter sammanlagt 15 individer samt 17 små bronsföremål (Silvén 1958:43). Föremålen från gravarna har typologiskt daterats till bronsålderns andra till fjärde period (Silvén 1958:55). I den östliga slutningen ner mot Roxen finns flera gravfält. RAÄ 43 är det största och är beläget alldeles öster om fotbollsplanen i villaområdet. Den består av sammanlagt 19 gravar varav tre högar, två kvadratiska stensättningar och 14 runda eller närmast runda stensättningar. RAÄ 44, 75, 82 är tre gravfält som ligger precis intill Roxens strand. RAÄ 44 består av en gravhög och sex runda stensättningar. RAÄ 75 är ett gravfält med sju runda stensättningar och RAÄ 82 är ett gravfält med fem runda stensättningar. RAÄ 77 är en hög mitt i villaområdet. Intill den framkom det en stensättning och två stenpackningar i samband med att man skulle bygga ett garage (Skjöldebrand 1994). I villaområdet, ca 230 m öster om det aktuella utredningsområdet, finns även registrerade boplatslämningar daterade till bronsålderns perioder III-IV (RAÄ 220).

Med anledning av schaktning för spillvattenpump och VA-ledning inom Sjölidén, utfördes en arkeologisk förundersökning. Förundersökningsområdet låg ungefär 150 meter nordväst om RAÄ 75. Inga fornlämningar framkom vid denna förundersökning (Lindberg 2002).

I anslutning till Blackbäcken, ca 260 m söder om det nu aktuella utredningsområdet, finns en registrerad kvarnlämning. Precis söder om det nu aktuella utredningsområdet utförde Riksantikvarieämbetets byrå för arkeologiska undersökningar en arkeologisk utredning år 1991 med anledning av planerad byggnation. Fosfatkartering i samband med denna utredning indikerade förekomst av sannolikt förhistoriska boplatslämningar inom detta område. Fälthinventeringen stödde detta genom fynd av spridd skärvsten inom området med förhöjda fosfatvärden. Sammanlagt drogs sju schakt med maskin i området, men inga spår efter förhistoriska boplatser framkom (Larsson 1992).

Även strax väster om programområdet, på andra sidan om Blackbäcken, finns det rikligt av registrerade förhistoriska lämningar, i form av skålgropslokaler (RAÄ 48, 167, 200) och boplatslämningar (RAÄ 192, 199). RAÄ 199 är idag undersökt och bortagen (Kaliff 1998) medan RAÄ 192 endast är delundersökt (Larsson 1988). I angränsning till och precis nordväst om RAÄ 192 gjordes år 1992 en arkeologisk förundersökning i form av antikvarisk kontroll i samband med schaktning för VA-ledning. Vid denna påträffades dock inget av arkeologiskt intresse utan endast omrörda massor (Ternström 1999a).

Dessutom finns i området väster om det aktuella programområdet en stensträng och en skärvstenshöj registrerad (RAÄ 165) samt gravar och två gravfält (RAÄ 47, 55, 166, 165). De två gravfälten består av sex registrerade gravar vardera. RAÄ 47 utgörs av en kvadratisk och fem runda stensättningar och RAÄ 166 av en höj och fem runda stensättningar. Dessutom finns en registrerad bebyggelselämning (RAÄ 168) och den s k Trefaldighetskällan (RAÄ 169) strax väster om utredningsområdet.

Med anledning av att Tekniska verken, Linköping, avsåg att ansluta ett större antal nya fjärrvärmekunder utförde Riksantikvarieämbetet, UV Öst, under mars 2000 en arkeologisk utredning, etapp1, (Nilsson 2001) och under sommaren 2001 en arkeologisk förundersökning i form av antikvarisk kontroll (Gruber 2005) i villaområdet precis väster om det nu aktuella utredningsområdet. Inga fornlämningar påträffades då i schakten.

Strax söder om en stensättning, RAÄ 46, utförde Östergötlands länsmuseum i mars 1999 en arkeologisk förundersökning inför husbyggnation på fastigheten Kungsbro 1:274. I sökschakten framkom då inget av arkeologiskt intresse (Ternström 1999b). Vid Ugglebovägen, ca 70 meter väster om stensättningen RAÄ 46, utförde Östergötlands länsmuseum år 1998 en arkeologisk förundersökning i form av antikvarisk kontroll i samband med VA-ledningsarbeten. Inte heller vid denna förundersökning framkom något av arkeologiskt intresse (Samuelsson 2008).

Vid Ugglebovägen, ca 50 meter väst om RAÄ 193 utfördes en arkeologisk förundersökning hösten 2002 i samband med byte av vattenledning. Inga spår av fornlämningar påträffades i detta schakt (Feldt 2003).

Ungefär 60 meter väster om skålgropsförekomsten RAÄ 200 utförde Östergötlands länsmuseum under september 2007 en arkeologisk förundersökning i form av antikvarisk kontroll inför planerad ombyggnad av lekplats i Ljungsbro. Vid den antikvariska kontrollen framkom inget av arkeologiskt intresse (Magnusson 2007).

Även strax norr om programområdet finns det rikligt av registrerade fornlämningar. Ungefär 200

meter nordöst om det nu aktuella området ligger det stora fornlämningsområdet RAÄ 214 som innehåller en stor mängd fornlämningar av boplatskaraktär, daterade till mesolitikum, äldre och yngre järnålder samt medeltid (Nyberg 2008a, 2008b). Precis söder om RAÄ 214 finns en registrerad kvadratisk stensättning (RAÄ 122) och en rund stensättning (RAÄ 46). Ungefär 40 meter norr om det nu aktuella området ligger RAÄ 197, ett grav- och boplatsoområde. Under 1990-talet och början av 2000-talet har arkeologiska undersökningar frekvent utförts i samarbete mellan Östergötlands länsmuseum och arkeologiska amatörföreningen Grävlingen. Vid undersökningarna har urnegravar och skelettgravar samt boplatslämningar i form av stolphål, härdar, kokgropar och åderspår påträffats (Hörfors 1998; 1999). Här hittades bl a en vapengrav daterad till tiden kring Kristi födelse (Hörfors 2007). Söder om Motala ström, mellan RAÄ 197 och Roxens västra strand, finns ytterligare en mängd registrerade lämningar daterade till medeltid (RAÄ 160, 194, 195). Den nämnda arkeologiska amatörföreningen har även utfört undersökningar av Kungsbro medeltida gård (RAÄ 194) under sent 1980-tal och under delar av 1990-talet (Tagesson 1991; 1992a; 1992b; 1994; 2001).

Syfte

Syftet med den arkeologiska utredningen, etapp 1, var att ge en bild av de kända forn- och kulturlämningarna inom området, samt peka på lägen för möjliga forn- och kulturlämningar. Det samlade resultatet från utredningen skall kunna utgöra ett underlag för uppdragsgivaren i fördjupat planeringsarbete, samt utgöra en grundstomme för länsstyrelsernas fortsatta bedömningar i ärendet.

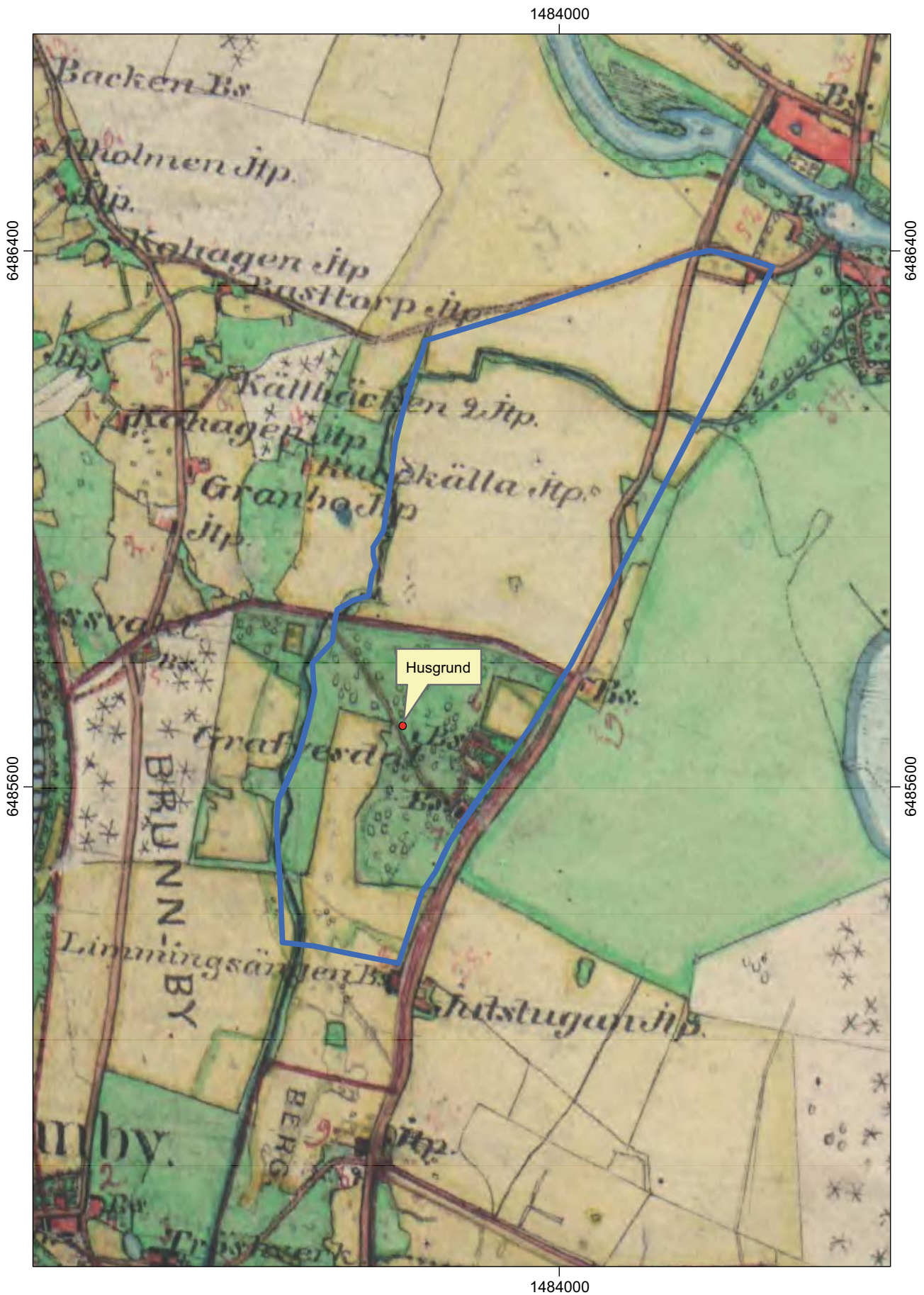
Metod och dokumentation

Den arkeologiska utredningen innehöll två huvudmoment:

- Kart- och arkivstudier
- Fältinventering

Kart- och arkivstudierna innehöll följande moment och källmaterial:

- Genomgång av Lantmäteriets digitala arkiv
- Genomgång av FMIS
- Genomgång av Östergötlands läns museums Topografiska arkiv
- Genomgång av arkeologiska rapporter



Figur 3. Häradsekonomska kartan från 1868 – 1877 rektifierad mot utdrag ur digitala fastighetskartan. Skala 1:8 000.

Inventeringsarbetet genomfördes genom terräng-rekognosering. Dokumentationen skedde genom inmätning med GPS samt fotografering med digital kamera.

Efter det avslutade fältarbetet gjordes en analys och vid behov digitaliserades materialet. Avslutningsvis sammanställdes resultatet för hela utredningen, d v s kart- och arkivstudier och inventering, i denna rapport.

Dokumentationsmaterialet förvaras på Östergötlands länsmuseum.

Resultat

Den äldsta kartan som påträffades vid genomgång av Lantmäteriets digitala arkiv var Häradsekonomsiska kartan från 1868-1877 (fig 3).

Vid genomgång av FMIS kunde konstateras att inom utredningsområdet finns två sedan tidigare registrerade lämningar. Den ena utgörs av en skålgropslokal (RAÄ 104) och den andra är en fyndplats för en malstenslöpare (RAÄ 206). I området för fyndet av malstenslöparen förekommer skärvsten, vilket kan ses som indikation att de sannolikt finns en förhistorisk boplatz i närområdet.

Vid genomgång av Östergötlands läns museums Topografiska arkiv påträffades en artikel från Östgöta

Correspondenten (1956-11-21) om hur en kägelbana byggd 1860-talet flyttades från Drabbisdal till Gamla Linköping. Kägelbanan har innan den kom till Drabbisdal stått i Wallenbergska trädgården. Den byggdes sannolikt någon gång mellan 1867 och 1870. Byggherre var Adolf Wallenberg. År 1895 köpte grosshandlaren Axel Karlson och lasarettsläkare Wilhelm Hallin Wallenbergska trädgården. Det var sannolikt året därpå som Axel Karlsson lät flytta kägelbanan till sitt nya sommarställe Drabbisdal. Kägelbanan står idag fortfarande i Gamla Linköping (fig 4).

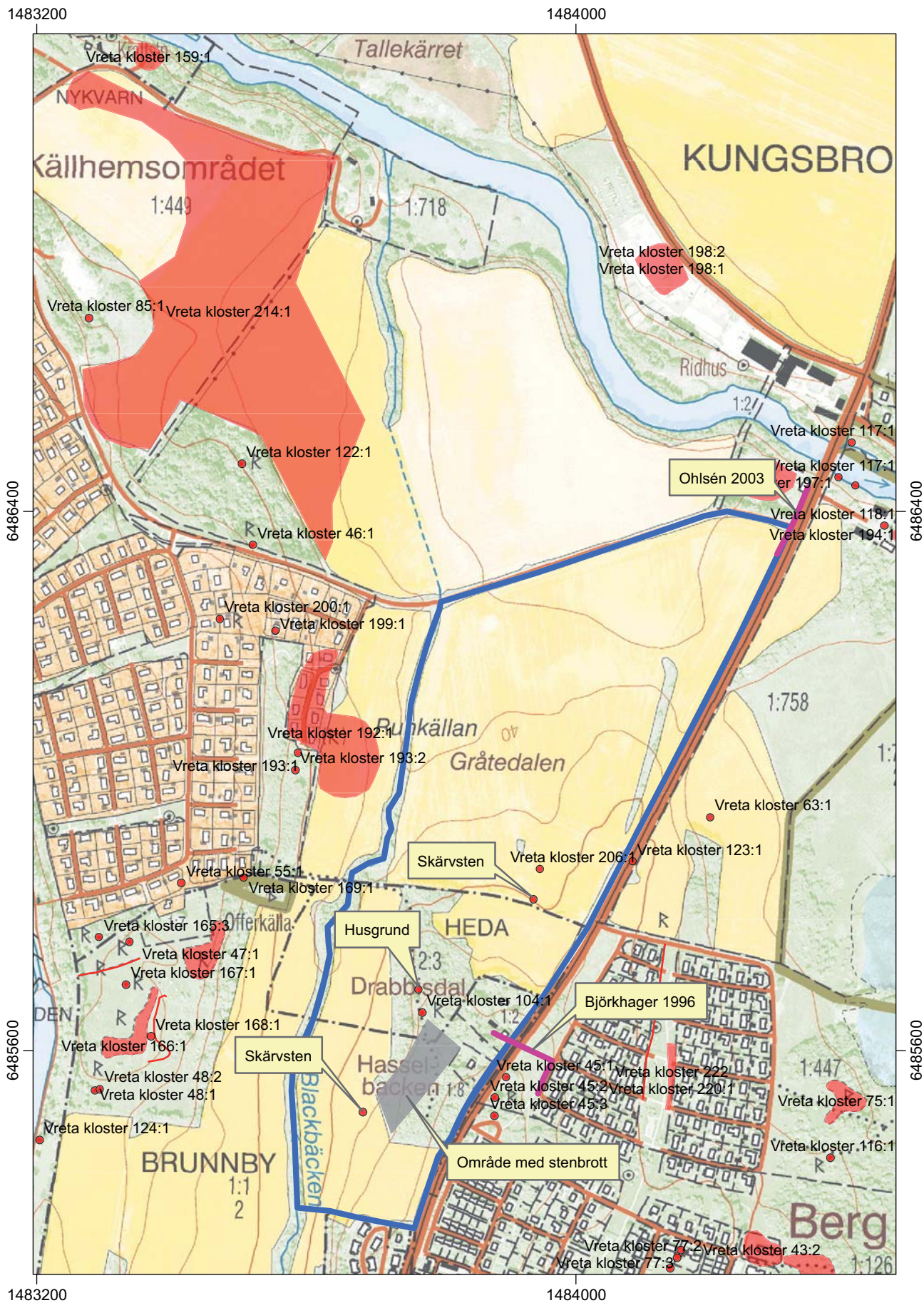
Vid genomgång av arkeologiska rapporter kunde det konstateras att två arkeologiska förundersökningar genomförts inom delar av utredningsområdet (fig 5).

Längs Stjärnorpsvägen västra sida, precis norr om och delvis inom det aktuella utredningsområdet, utförde Östergötlands länsmuseum en arkeologisk förundersökning i form av antikvarisk kontroll. Arbetet föranleddes av schaktning för nybyggnad av trafikbelysning. I samband med denna framkom inga fornlämningar (Ohlsén 2003).

I november 1995 utförde Östergötlands länsmuseum en förundersökning med anledning av att en luftledning som försörjde fastigheterna Drabbisdal och Hasselbacken skulle ersättas med markkabel. Kabeln kom i förhållande till gravhögarna (RAÄ 45) att grävas ned ett stycke längre ned i slutningen mot



Figur 4. Foto av kägelbanan i Gamla Linköping. Foto Petter Nyberg, ÖLM.



Figur 5. Utdrag ur digitala fastighetskartan med de två tidigare förundersökningarna som utförts inom utredningsområdet markerat med lila. Skala 1: 8 000.

fastigheten Kungsbro. Förundersökningen av denna sträcka resulterade i en mörkfärgning med svagt sotblandad fyllning. Inne på fastigheten Hasselbacken hittades en 0,2 m hög kallmurad kalkstensmur, ca 0,6 m bred med vidhängande kalkstensgolv av kalkstensplattor. Längre in på fastigheten påträffades mängder av kalkstenkross och även en nedgrävning fylld med kalkbruk. Dessa fynd är troligtvis lämningar efter de kalkstenbrott som fanns i fastighetens omedelbara närhet (Björkhager 1996).

Vid inventeringen i fält kunde ett område med ungefär tio gropar av varierande storlek konstateras. Groparna var relativt skarpkantade, oregelbundna i form och mellan 10 och 30 meter stora. Dessa gropar är rester av tidigare kalkstensbrytning. Dessa stenbrott kan möjligen kopplas till byggandet av det närliggande Vreta kloster. Det finns ett brev från 1306 (Svenskt diplomatorium DS1513) där Linköpings kyrkas domprost och domkapitel kungör att de inte äger någon rätt att bryta sten i Vreta klostrets stenbrott och erkänner att de gör detta med abbedissans och konventets särskilda tillåtelse och överseende. Men om det stenbrott som nämns i brevet är identiskt med det som ligger vid Hasselbacken/Dabbisdal är osäkert (fig 5, 6).

Vid fältinventeringen påträffades också en husgrund ungefär 100 meter väster om dagens bebyggelse i Drabbisdal. Denna var rektangulär, ca 8 x 7 m stor (NV-SÖ), bestående av 0,25 - 0,40 m stora stenar som bildande 0,15 - 0,20 meter höga syllstensrader (fig 5, 7).

30 meter väster om skogsdungen, på åkermarken i västslutningen mot Blackbacken, påträffades enstaka skärvstenar (fig). I ett område ca 45 meter söder om fyndplatsen för malstenslöparen (RAÄ 206), påträffades en mindre mängd skärvsten. Skärvstenen kan betraktas som indikation på förhistoriska boplatsaktiviteter.

Påpekas kan vidare att inom området för Hasselbacken finns flera rader med betongpelare (fig 8)

Sammanfattningsvis kan således konstateras att programområdet är omgivet av en mängd redan kända fornlämningar. Ett större antal av de lämningar som ligger i närheten kan kronologiskt knytas till bronsålder och järnålder. Området ligger lokaliserat mellan 30 – 60 m ö h och dess topografiska belägenhet gör det möjligt att påträffa fornlämningar från samtliga arkeologiska tidsperioder. Det kan bli en röra sig om boplatslämningar och gravar från mesolitikum och framåt. Även ännu inte påträffades skålgropar kan finnas inom utredningsområdet.



Figur 6. Foto av en av stenbrottsgroparna, mot NÖ. Foto Petter Nyberg, ÖLM.



Figur 7. Foto av den påträffade husgrunden, mot N. Foto Petter Nyberg, ÖLM

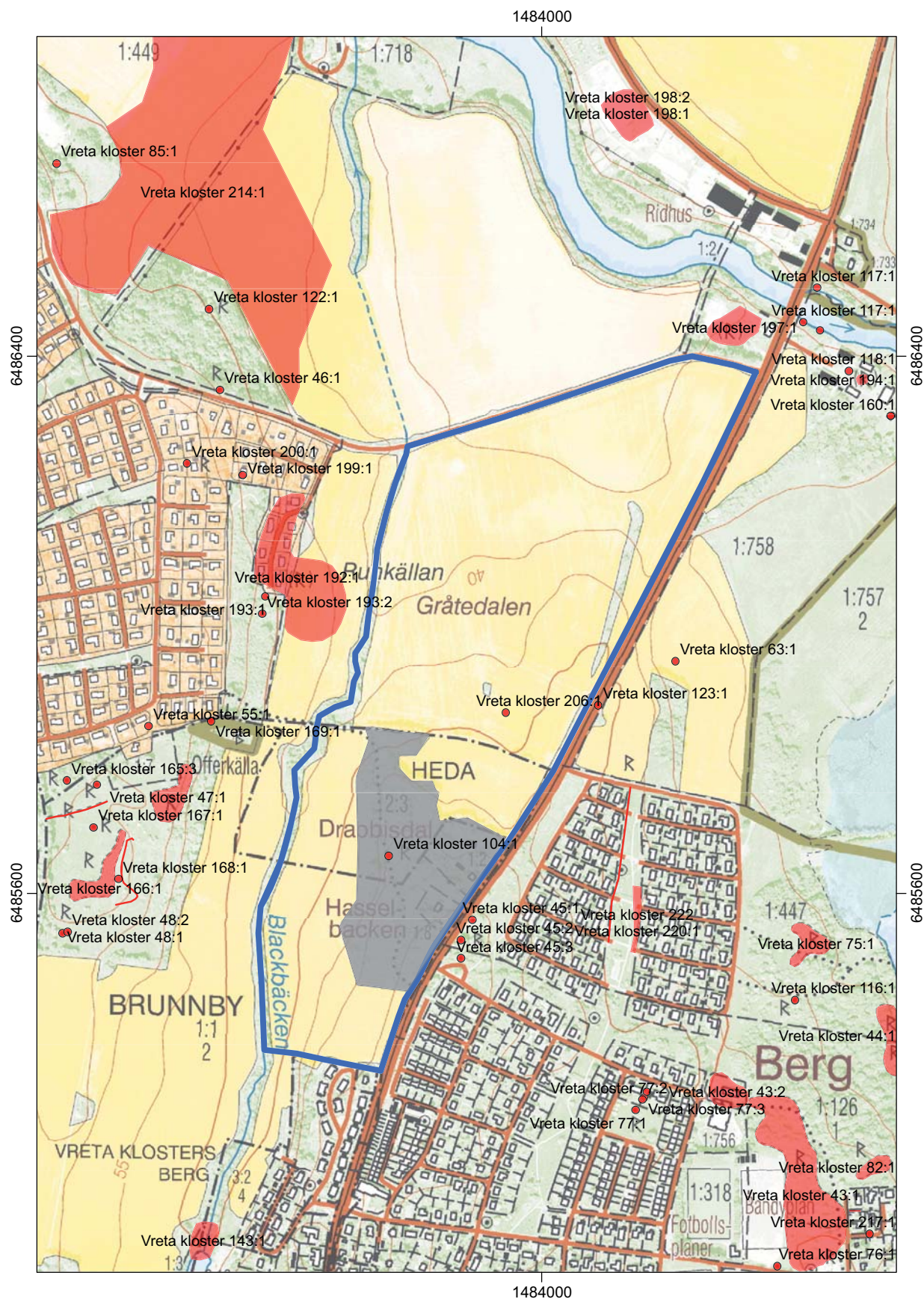


Figur 8. Foto rader av betongpelare, mot S. Foto Petter Nyberg, ÖLM.

Åtgärdsförslag

Östergötlands länsmuseum anser att det redan ur naturvårdssynpunkt värdefulla området med skogsmark vid Hasselbacken och Drabbisdal med sina kalkstens-

brott utgör en bevarandevärd kulturmiljö. Resten av utredningsområdet bör genomgå en arkeologisk utredning, etapp 2, innan vidare exploatering (fig 9).



Figur 9. Utdrag ur digitala fastighetskartan med det område som Östergötlands länsmuseum anser utgör en bevarandevärd miljö markerat i grått. Skala 1:8 000.

Referenser

Tryckta källor

- Björkhager, V. 1996. *Rapport. Bergs slussar, Vreta Kloster sn och Linköpings kommun, Östergötland. Arkeologisk undersökning November 1995. Dnr 551/95. Östergötland länsmuseum.*
- Feldt, A-C. 2003. *Stenålder vid Kungsbrovägen. Kungsbro 1:499 och Ugglebovägen, Invid bl a RAÄ 85, Vreta Klosters socken, Linköpings kommun, Östergötlands län. Arkeologisk förundersökning. Rapport 36:2003. Östergötlands länsmuseum.*
- Gruber, G. 2005. *Fjärrvärme i Källhemsområdet i Ljungsbro. Vreta Kloster socken, Linköpings kommun, Östergötland. Arkeologisk förundersökning. Rapport UV Öst 2005:54. Riksantikvarieämbetet, Avdelningen för arkeologiska undersökningar.*
- Hörfors, O. 1998. *Rapport, Åderspår och boplatslämningar vid Kungsbro, Heda ridklubb, Fornlämning nr ÖLM 2, Vreta Klosters sn och Linköpings kommun, Östergötland. Arkeologisk utredning, juni 1996. Östergötlands länsmuseum.*
- Hörfors, O. 1999. *Rapport. Gravar, åderspår och boplatslämningar från brons och järnålder samt medeltid vid Kungsbro, F.D Kungsbro motorklubb, Fornlämning nr ÖLM 1, Vreta Kloster sn och Linköpings kommun, Östergötland. Arkeologisk förundersökning, juni 1996. Östergötlands länsmuseum.*
- Hörfors, O. 2007. *Kungsbro Motor. Vapengrav i tre nivåer. RAÄ 197, Vreta klosters socken, Linköpings kommun, Östergötlands län. Arkeologisk undersökning. Rapport 2007:6. Östergötlands länsmuseum.*
- Kaliff, A. 1998. *Fastigheterna Kungsbro 1:750 m fl. Vreta kloster socken, Linköpings kommun, Östergötland. Arkeologisk utredning och förundersökning. Rapport UV Linköping 1998:28. Riksantikvarieämbetet, Avdelningen för arkeologiska undersökningar.*
- Kaliff, A. 1999. *Arkeologi i Östergötland. Scener ur ett landskaps förhistoria. OPIA. Uppsala.*
- Larsson, M. 1988. *Rapport. Kungsbro 1:344, Vreta Kloster sn, Östergötland, 1988. 2429/88. Riksantikvarieämbetet, Byrån för arkeologiska undersökningar, UV Mitt.*
- Larsson, M. 1992. *Berg. Östergötland. Vreta Klosters socken, Linköpings kommun, Berg 3:2 m fl. Arkeologisk utredning. Riksantikvarieämbetet, Byrån för arkeologiska undersökningar. UV Linköping.*
- Lindberg, M. 2002. *Sjöliden. Berg. Vreta Kloster socken, Linköpings kommun, Östergötlands län. Arkeologisk förundersökning. Rapport 25:2002. Östergötlands länsmuseum.*
- Magnusson, M. 2007. *En lekplats i Ljungsbro. Kohagsvägen, Vreta Kloster socken, Linköpings kommun, Östergötlands län. Arkeologisk förundersökning/antikvarisk kontroll. Rapport 2007:104. Östergötlands länsmuseum.*
- Nilsson, P. 2001. *Fornlämningar vid Ljungsbro samhälle. Ljungsbro samhälle, Vreta Klosters socken, Linköpings kommun, Östergötland, Dnr 421-4942-2000. Arkeologisk utredning, etapp 1. Rapport UV Öst 2001:17. Riksantikvarieämbetet, Avdelningen för arkeologiska undersökningar.*
- Nyberg, P. 2008a. *Källhemsområdet. RAÄ 46, 122, 214, 231, Vreta Kloster socken, Linköpings kommun, Östergötlands län. Arkeologisk utredning etapp 1 och 2. Rapport 2008:6. Östergötlands länsmuseum.*
- Nyberg, P. 2008b. *Förundersökning i Källhemsområdet. RAÄ 214, Kungsbro 1:49, 1:449 och 1:759, Vreta Kloster socken, Linköpings kommun, Östergötlands län. Arkeologisk förundersökning. Rapport 2008:115. Östergötlands länsmuseum.*
- Ohlsén, M. 2003. *Kungsbro – Stjärnorpsvägen. Vreta Klosters socken, Linköpings kommun, Östergötland. Arkeologisk förundersökning. Rapport 9:2003. Östergötlands länsmuseum.*

- Samuelsson, F. 2008. *Ugglebovägen. Invid bl a RAÄ 46, Ugglebovägen, Ljungsbro, Vreta Kloster socken, Linköping kommun, Östergötlands län. Arkeologisk förundersökning/antikvarisk kontroll. Rapport 2008:23. Östergötlands länsmuseum.*
- Silvén, U. 1958. Bronsåldersgravar vid Kungsbro, Vreta kloster sn, Östergötland. *Tor IV*. Uppsala.
- Skjöldebrand, M. 1994. *Kungsbro 1:312 – RAÄ 177, Vreta kloster socken, Linköpings kommun, Östergötland. Arkeologisk förundersökning, Riksantikvarieämbetet, Avdelningen för arkeologiska undersökningar, Rapport UV-Linköping 1994:65.*
- Tagesson, G. 1991. *Rapport. Arkeologisk undersökning, Kungsbro, Vreta Kloster socken, Linköpings kommun, Östergötland 1990. Dnr 401/89. Östergötlands länsmuseum.*
- Tagesson, G. 1992a. *Rapport. Arkeologisk undersökning, Kungsbro, Vreta Kloster socken, Linköpings kommun, Östergötland 1991. Dnr 157/91. Östergötlands länsmuseum.*
- Tagesson, G. 1992b. *Rapport. Kungsbro, Fornlämning nr 160, Vreta Kloster socken, Linköpings kommun, Östergötland. Arkeologisk undersökning, Juni 1992. Dnr 265/92. Östergötlands länsmuseum.*
- Tagesson, G. 1994. *Kungsbro. Vreta Kloster socken, Linköping kn, Östergötland. Arkeologisk undersökning. Amatörrarkeologiska föreningen Grävlingen. Undersökningar mellan åren 1993-1994. Rapport. Östergötlands länsmuseum.*
- Tagesson, G. 2001. *Kungsbro. Vreta Kloster socken, Linköpings kommun., Östergötlands län. Arkeologisk undersökning. Rapport 20:2001. Östergötlands länsmuseum.*
- Tagesson, G. 2004. *Vreta och Bro – stormän och biskopar i en östgötabygd. Meddelanden från Östergötlands länsmuseum 2003.*
- Ternström, C. 1999a. *Kungsbro 1:761. Ljungsbro, Vreta Kloster socken, Linköpings kommun, Östergötlands län. Arkeologisk förundersökning i form av antikvarisk kontroll. Rapport 6:1999. Östergötlands länsmuseum.*
- Ternström, C. 1999b. *Kungsbro 1:274. Ljungsbro, Vreta Kloster socken, Linköpings kommun, Östergötlands län. Arkeologisk förundersökning. Rapport 7:1999. Östergötlands länsmuseum.*
- Övriga källor
- FMIS - Svensk fornminnesinformation. www.fmis.raa.se (2009-05-09).
- Lantmäteriets digitala arkiv. www.lantmateriet.se (2009-05-09).
- Svenskt diplomatorium. Huvudkartotek för medeltidbreven, www.statensarkiv.se (2009-05-09).
- Östergötlands länsmuseums Topografiska arkiv.

Tekniska uppgifter

Lokal	Brunnby 1:1, Heda 2:3 och Kungsbro 1:759
Socken	Vreta Kloster
Kommun	Linköping
Län och landskap	Östergötland
Fornlämning	RAÄ 104, 206
Ekonomiska kartans blad	085 76 (8F 7g Ljungsbro)
Koordinater	X64485900, Y1483900 (mittpunkt)
Koordinatsystem	RT 90 2,5 gon V
Typ av undersökning	Arkeologisk utredning, etapp 1
Länsstyrelsens handläggare	-
Länsstyrelsens dnr	-
Beslutsdatum	-
Länsmuseets dnr	175/09
Länsmuseets projektnummer	530941
Uppdragsgivare	Linköpings kommun
Kostnadsansvarig	Linköpings kommun
Projektledare	Petter Nyberg
Personal	-
Fältarbetstid	2009-04-07
Totalt utreddes	355 138 m ²
Fynd	Nej
Foto	Digitalt
Analys	-
Grafik	Petter Nyberg
Renritning	-
Grafisk form	Johan Levin
Dokumentationsmaterialet förvaras på Östergötlands länsmuseum.	
Ur allmänt kartmaterial	© Lantmäteriverket MS2008/06551
ISSN 1403-9273	Rapport 2009:42 © Östergötlands länsmuseum



Linköpings kommun har beslutat att ett större område i norra Berg skall studeras i ett detaljplaneprogram för att pröva frågan om utbyggnader av bostäder. Området avgränsas i öster av Stjärnorpsvägen, i norr av Kungsbrovägen, i väster av Blackbäcken och i söder av befintlig bostadsbebyggelse. Östergötlands länsmuseum utförde i april 2009 en arkeologisk utredning, etapp1, inom programområdet. Vid inventeringen i fält kunde ett område med ungefär tio gropar av varierande storlek konstateras. Dessa gropar är rester av tidigare kalkstensbrytning. Dessa stenbrott kan möjligen kopplas till byggandet av det närliggande Vreta kloster. Vid fältinventeringen påträffades också en husgrund ungefär 100 meter väster om dagen bebyggelse i Drabbisdal. 30 meter väster om skogsmarken, på åkermarken i västsluttningen mot Blackbacken, påträffades enstaka skärvstenar. I ett område ca 45 meter söder om fyndplatsen för en tidigare påträffad malstenslöpore (RAÅ 206), påträffades en mindre mängd av skärvsten. Skärvstenen kan betraktas som indikation på förhistoriska boplatsaktiviteter.