

Rapport 2009:2

Arkeologisk förundersökning

Boplatslämningar intill Lambohovsleden

Intill RAÄ 72, 134 m fl
Mjärdevi och Lambohovsleden
Slaka socken och Linköpings stad
Linköpings kommun
Östergötlands län

Titti Fendin

Boplatslämningar intill Lambohovsleden

Innehåll

Sammanfattning	2
Inledning	4
Områdesbeskrivning.	4
Arkeologisk bakgrund och potential	4
Syfte	5
Metod och dokumentation	5
Resultat	5
Referenser	5
Tekniska uppgifter.	6
Bilaga 1. Schaktkartor	7
Bilaga 2. Schaktbeskrivningar	14
Bilaga 3. Planritning.	16
Bilaga 4. Anläggningsbeskrivningar.	18

Ö S T E R G Ö T L A N D S L Ä N S M U S E U M
A V D E L N I N G E N F Ö R A R K E O L O G I

Box 232 • 581 02 Linköping • Tel 013 - 23 03 00 • Fax 013 - 12 90 70
info@ostergotlandslansmuseum.se • www.ostergotlandslansmuseum.se

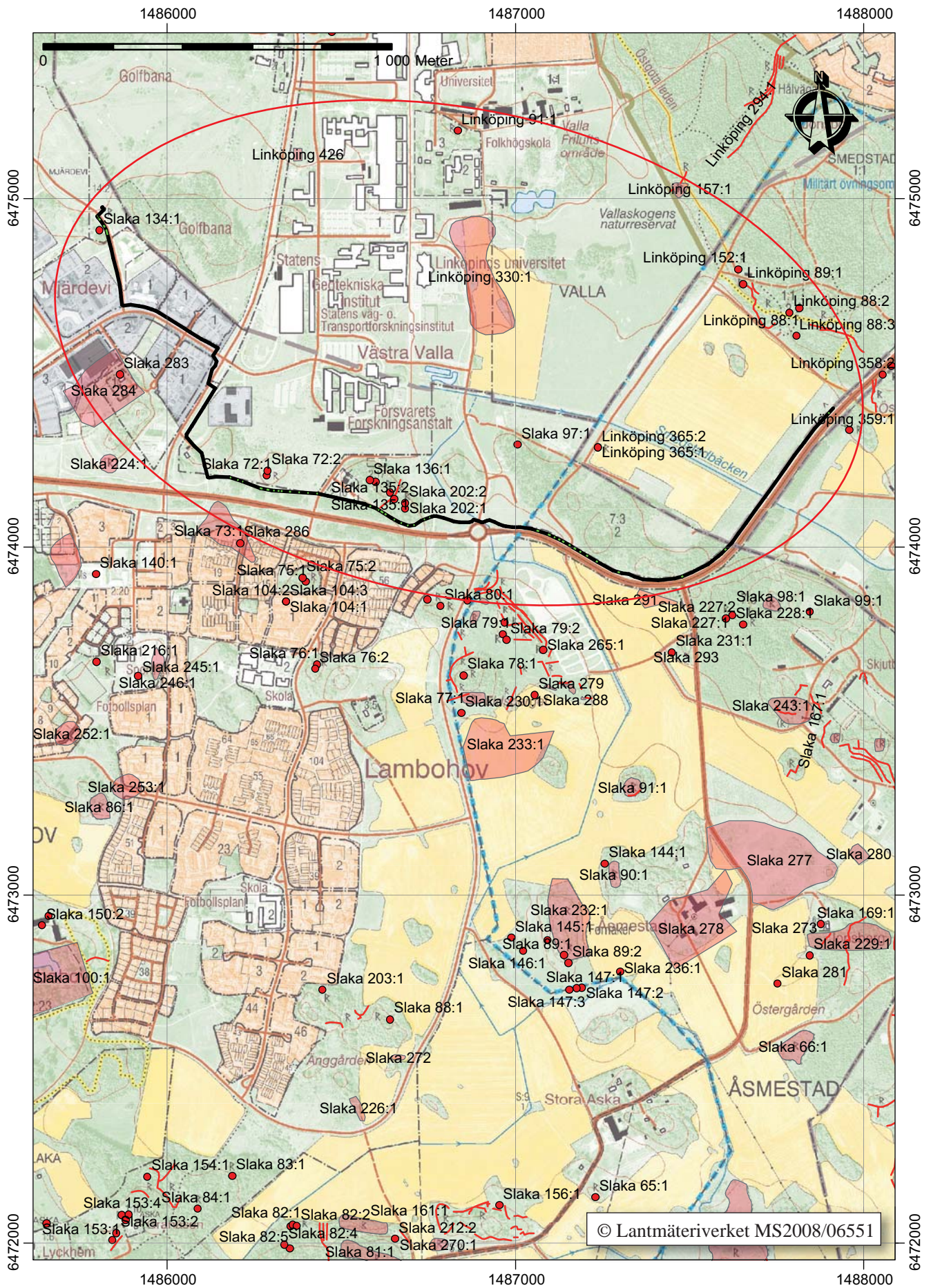
Sammanfattning

I samband med schaktningar för nedläggning av ny elkabel utförde Östergötlands länsmuseum i augusti 2008 en arkeologisk förundersökning i form av antikvarisk kontroll i Mjärdevi samt längs med Lambohovsleden, Slaka socken och Linköpings stad och kommun. Uppdragsgivare var Utsikt Nät AB.

Inom den drygt 3 km långa sträckan upptogs totalt 42 sökschakt till en sammanlagd längd av 211 löpmeter. I höjd med grav- och stensträngskomplexet RAÄ 135 m fl (Slaka sn) påträffades boplatslämningar i form av stolphål samt delar av en skärvstenspackning. Kabeldragningen kunde justeras så att fornlämningen inte berördes av det planerade ingreppet. I övriga delar av ledningssträckningen framkom inget som föranledde någon ytterligare antikvarisk åtgärd.

Titti Fendin
antikvarie





Figur 2. Utdrag ur digitala Fastighetskartan med undersökningssträckan markerad. Skala 1:15 000.

Inledning

Med anledning av planerad nedläggning av ny elkabel genomförde Östergötlands länsmuseum i augusti 2008 en arkeologisk förundersökning i form av antikvarisk kontroll i Mjärdevi och längs med Lambohovsleden. Den omkring 3 kilometer långa sträckan berör fornlämningsrika områden inom norra delen av Slaka socken samt Linköpings stad.

Utredningen utfördes på uppdrag av Utsikt Nät AB som även bekostade undersökningen. Ansvarig för undersökningen och rapportarbetet var antikvarie Titti Fendin.

Områdesbeskrivning

Arbetsområdet ligger i Linköpings stads västra utkant på gränsen mellan Linköpings stad och Slaka socken. Den västligaste delen av kabelsträckningen är förlagd till forsknings- och industriområdet Mjärdevi Science Park. Kabeln går här längs med cykelvägen vid Wallenbergsgatan fram till Teknikringen och vidare över Universitetsvägen. Direkt efter vägkorset viker den av i sydlig riktning för att strax intill korsningen Universitetsvägen – Lambohovsleden böja av österut. Härifrån leder kabelsträckningen vidare utmed Lambohovsleden genom ett grönområde med låga skogsklädda moränbackar. Kabeln följer cykelvägen inom området, förbi Slestadsrondellen och avtagsvägen till Aska, fram till det ställe där Lambohovsleden korsar Östgötaleden.

Arkeologisk bakgrund och potential

Området är fornlämningsrikt med boplatser, gravar och hägnadssystem, huvudsakligen från järnålder. Sträckningen av elkabeln planerades till ett par områden där fornlämningar kunde komma att beröras:

- I Mjärdevi, i norra delen av ledningssträckningen ligger ännu en stensättning (RAÄ 134). Elkabeln planeras passera 15 meter öster om graven.
- Cirka 300 m från trafikorsningen Universitetsvägen – Lambohovsleden på en låg bergrygg ligger RAÄ 72, en stensättning samt en mindre hög. Avståndet mellan ledningssträckningen och gravarna är här 40 m.
- På motsatt sida av Lambohovsleden - och omkring 70 m från den planerade ledningssträckningen - undersöktes och borttogs åren 1978-

1979 ett gravfält och en boplats (RAÄ 73, 74). Gravfältet, som utgjordes av flatmarksgravar och stensättningar, överlagrade delvis boplatser. Ett trettiotal brandgravar undersöktes med fynd av glaspärlor, spännbucklor, pilspetsar och en nyckel. Gravarna daterades till yngre järnålder. Boplatserna omfattade ett stort antal lämningar som hus, skärvstenshögar, härdar, kokgropar och gropsystem. Bland fynden kan nämnas glas, keramik (däribland skärivor från perforerade kärl), slagg och lerklining. Boplatserna daterades till äldre järnålder (Fernholm 1983).

- Cirka 200 m väster om Slestadsrondellen, på sydsidan och krönet av bergrygg ligger stensatta gravar (RAÄ 135 och 202, Slaka sn), en stensträng (RAÄ 201, Slaka sn) samt röjningsrösen (RAÄ 136, Slaka sn). Ledningsdragningen passerar mindre än 10 m från den registrerade stensträngen och cirka 40 m från närmsta grav.
- Kabelsträckningen leder vidare österut över ett skogklätt impediment. Strax väster om avtagsvägen mot Aska undersöktes och borttogs år 2005 delar av en boplats (RAÄ 291). I samband med en utredning har tidigare framkommit boplatslämningar i form av härdar, stolphål och mörkfärgningar (Karlsson 2005). Vid förundersökningen återfanns dock endast ett fåtal anläggningar, bland annat en stenpackning. Dessa bedömdes utgöra utkanten av en boplats som fortsatte utanför det då aktuella området. Lämningarna ¹⁴C-daterades till yngre bronsålder (Björkhager 2006). Ledningssträckningen ligger 36 m från RAÄ 291 på den motsatta, norra sidan av Lambohovsleden.
- En stensättning, RAÄ 359 (Linköpings stad), är belägen på en höjd omkring 80 m från den plats där Lambohovsleden passerar över Östgötaleden. Dragningen av elkabeln går omkring 80 m norr om graven.

Fornlämningsskildern i närområdet längs med kabelsträckningen indikerar att det kan finnas dolda fornlämningar, i form av boplatslämningar, hägnader och gravar. Ett avsnitt av ledningssträckningen uppmärksammas särskilt. Det markavsnitt som avses är det mellan gravfält/boplatsskomplexet RAÄ 73, 74 och grav/stensträngsstråket RAÄ 72, 135 m fl. De omfattande lämningarna visar på aktivitet inom området under såväl äldre som yngre järnålder.

Syfte

Undersökningen syftade till att utreda i vilken omfattning fast fornlämningen skulle komma att beröras av planerad exploatering. Lämningar som påträffades vid förundersökningen dokumenterades avseende karaktär samt daterades, om möjligt, utifrån fynd, typ eller kontext. Om fast fornlämning påträffades skulle förundersökningen även se till möjligheten att justera exploateringen så att fornlämningen inte kommer till skada.

Resultatet ska kunna ligga till grund för länsstyrelsens fortsatta bedömningar i ärendet samt utgöra ett underlag för uppdragsgivarens planeringsarbete.

Metod och dokumentation

Den arkeologiska förundersökningen omfattade upptagande av sökschakt längs med den planerade ledningssträckan. Schaktningen genomfördes i anslutning till nedläggningen av kabel. Dokumentation genomfördes i form av ritning. Dokumentationsmaterialet förvaras på Östergötlands länsmuseum

Resultat

Undersökningen inleddes med inspektion av ledningssträckan. Sammanlagt öppnades 42 schakt (omfattande 211 löpmeter) upp i anslutning till kända fornlämningar längs sträckan (bilaga 1-2). Schaktbredden var 1,20 m förutom delar av schakt 21 där bredden uppgick till 3,90 m.

Schakt 1 var redan djupschaktat innan den arkeologiska undersökningen. Någon antikvarisk bedömning kunde därför inte göras här. I höjd med RAÄ 134 (Slaka socken) korsades schakt 4 av ett 0,50 m brett dike fyllt med sprängsten i kompakt humös lera med inslag av tegel. Södra delen innehöll dessutom ett ledningsschakt med liknande fyllnadsmassor. Fyllnadsmassor påträffades även i norra delen av schakt 5.

I schakt 6 påträffades nedgrävningen till en optokabel med öst-västlig sträckning.

I höjd med RAÄ 201, en stensträng, togs schakt 21 upp i det låglänta partiet längs med cykelvägen. I schaktets västra del påträffades tre stolphål (A1-A3), varav två stolphålsbottnar (bilaga 3-4). Fyllningen utgjordes av humös lera med inslag av träkol. I det mellersta partiet av schaktet framkom delar av en nord-sydligt orienterad skärvstenspackning alternativt skärvstenschög (A4). Ett av stolphålen (A1) låg i

direkt anslutning till packningens södra del. Skärvstenen låg i humös lera med inslag av träkol. Schaktet vidgades norrut för att om möjligt hitta anläggningens begränsning. Den föreföll dock ha en fortsatt utbredning utanför norra schaktväggen.

Omkring 8 m öster om A1, i schakt 22, fanns ytterligare ett stolphål (A5) samt i anslutning till det en diffust avgränsad kulturlagerrest (A6). Såväl stolphål som kulturlager låg i direkt anslutning till cykelvägen. Det kan inte uteslutas att ytterligare boplatzlämningar finns under cykelvägen.

Stolphålen, skärvstenssamlingen och kulturlagerresten i schakt 21 och 22 är sannolikt boplatzlämningar. De fyra stolphålen, varav två är stolphålsbottnar, har antagligen ingått i någon form av huskonstruktion. Alternativt kan de vara rester efter en hägnad. Huruvida skärvstenspackningen är samtida med övriga lämningar kan inte avgöras utan datering. Träkol från stolphålets fyllning var dock alltför fragmentarisk för att man skulle kunna ta något daterande prov.

Ett 0,60 m brett öst-västligt dike kunde följas längs med cykelvägen från schakt 21 fram till schakt 28. Efter schakt 22 till ledningsträckans slut framkom inget av arkeologiskt intresse i de upptagna schakten. Samtliga schakt (30-42) öster om Slestadsrondellen innehöll enbart fyllnadsmassor påförda vid slätning av cykelvägen.

Efter samtal med exploatören kunde ledningssträckningen justeras i höjd med schakt 21 och 22. Ledningen kunde här dras intill den södra kanten av cykelvägen. För övriga delar av ledningssträckan framkom inget som föranledde någon ytterligare antikvarisk åtgärd. Entreprenören informerades muntligen resultatet av undersökningen.

Referenser

- Björkhager V. *Djurgården. F d Övningsområdet*. Arkeologisk förundersökning. Slaka socken, Linköpings kommun, Östergötlands län. Östergötlands länsmuseum. Rapport 2006:28.
- Fernholm, R. 1983. Slaka sn, Mjärdevi 12:1, Fornlämning 73-74. *Arkeologi i Sverige 1979*. Riksantikvarieämbetet. Rapport 1983:2.
- Karlsson E. 2005. *Tio boplatser inom Övningsområdet*. Arkeologisk utredning etapp 2. Östergötlands länsmuseum Rapport 2005:44.

Tekniska uppgifter

Lokal	Lambohovsleden och Mjärdevi
Socken/Stad	Slaka socken och Linköpings stad
Kommun	Linköpings kommun
Län och landskap	Östergötland
Fornlämningsnummer	RAÄ 72, 134-136, 201 m fl
Ekonomiska kartans blad	08547 (8F4h Linköping)
Koordinater	X6474933-X6474461, Y1485780-Y1488168
Koordinatsystem	RT 90 2,5 gon V
Typ av undersökning	Arkeologisk förundersökning i form av antikvarisk kontroll
Länsstyrelsens dnr	431-7280-08
Länsstyrelsens handläggare	Carin Clareus
Länsstyrelsens beslut	2008-10-13
ÖLM dnr	356/08
ÖLM projektnr	530797
Uppdragsgivare	Utsikt Nät AB
Kostnadsansvarig	Utsikt Nät AB
Projektledare	Titti Fendin
Personal	-
Fältarbetstid	2008-08-19--26
Totalt undersöktes	3100 m
Fynd	-
Foto	-
Analyser	-
Grafik	Titti Fendin/Lasse Norr
Renritning	Lasse Norr
Grafisk form	Lasse Norr
Dokumentationsmaterialet förvaras på Östergötlands länsmuseum.	
Ur allmänt kartmaterial	© Lantmäteriverket MS2008/06551
ISSN 1403-9273	Rapport 2009:2 © Östergötlands länsmuseum

Bilaga 1. Schaktkartor



1486300

6474300

6474300

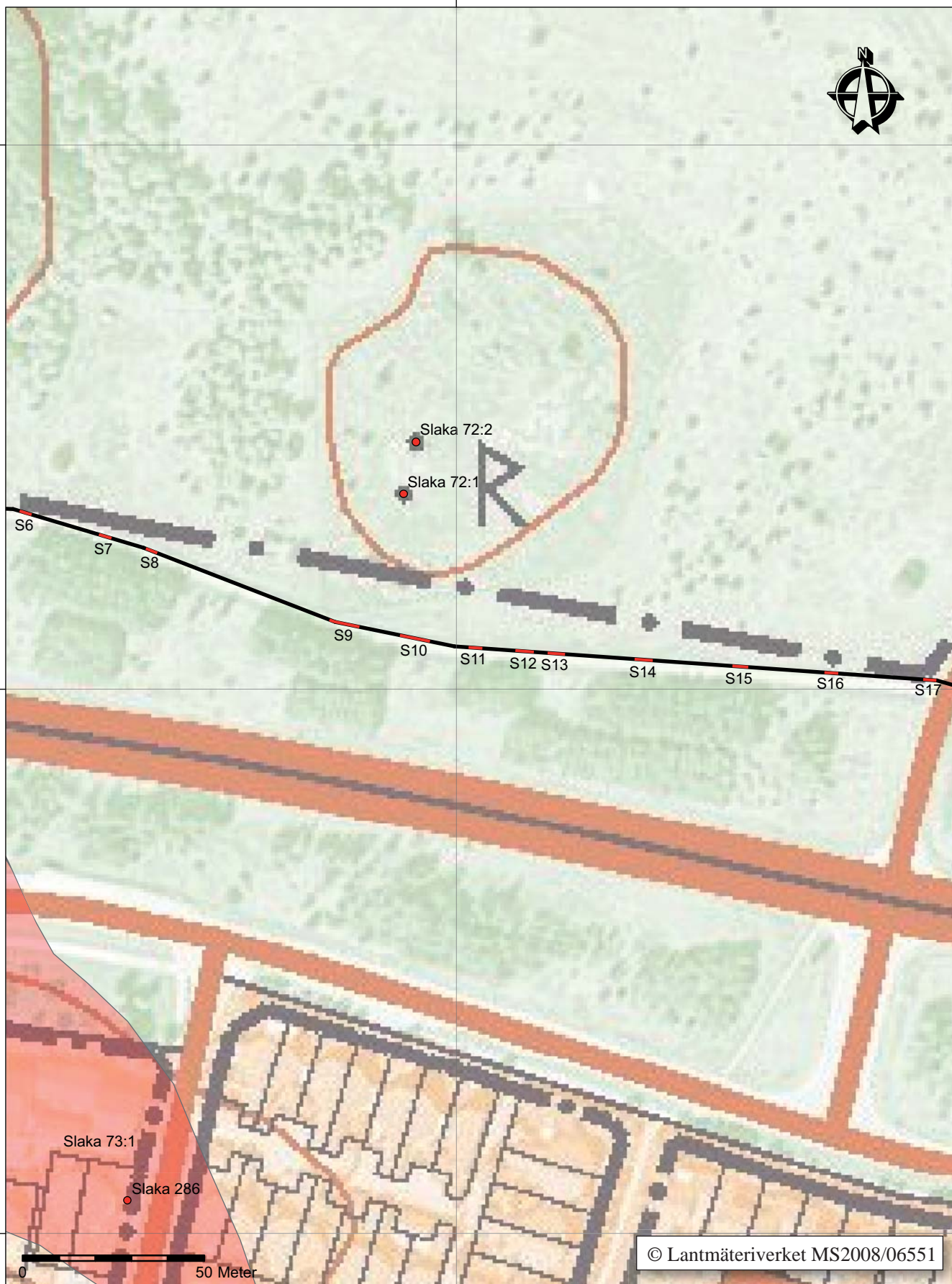


6474150

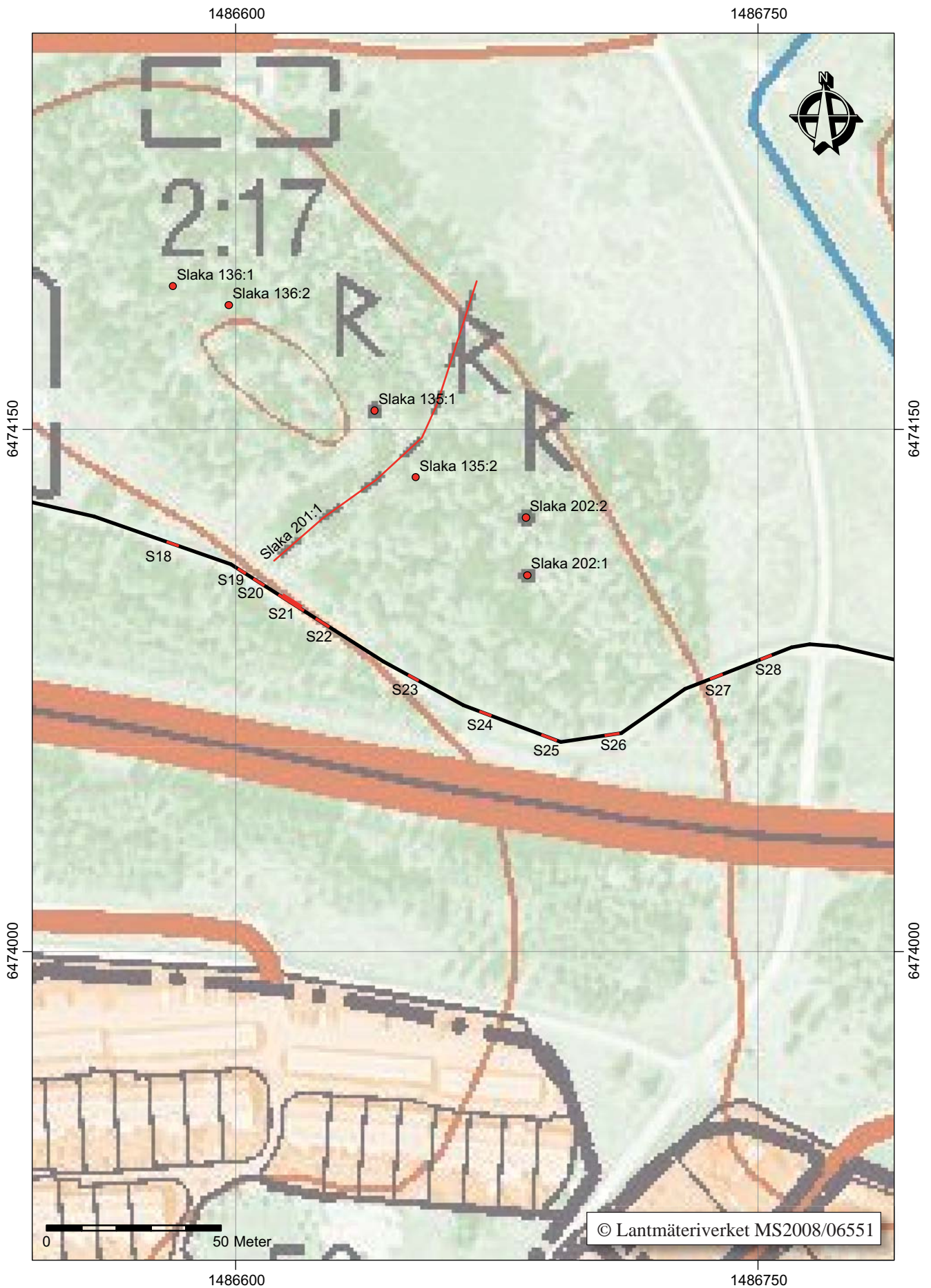
6474150

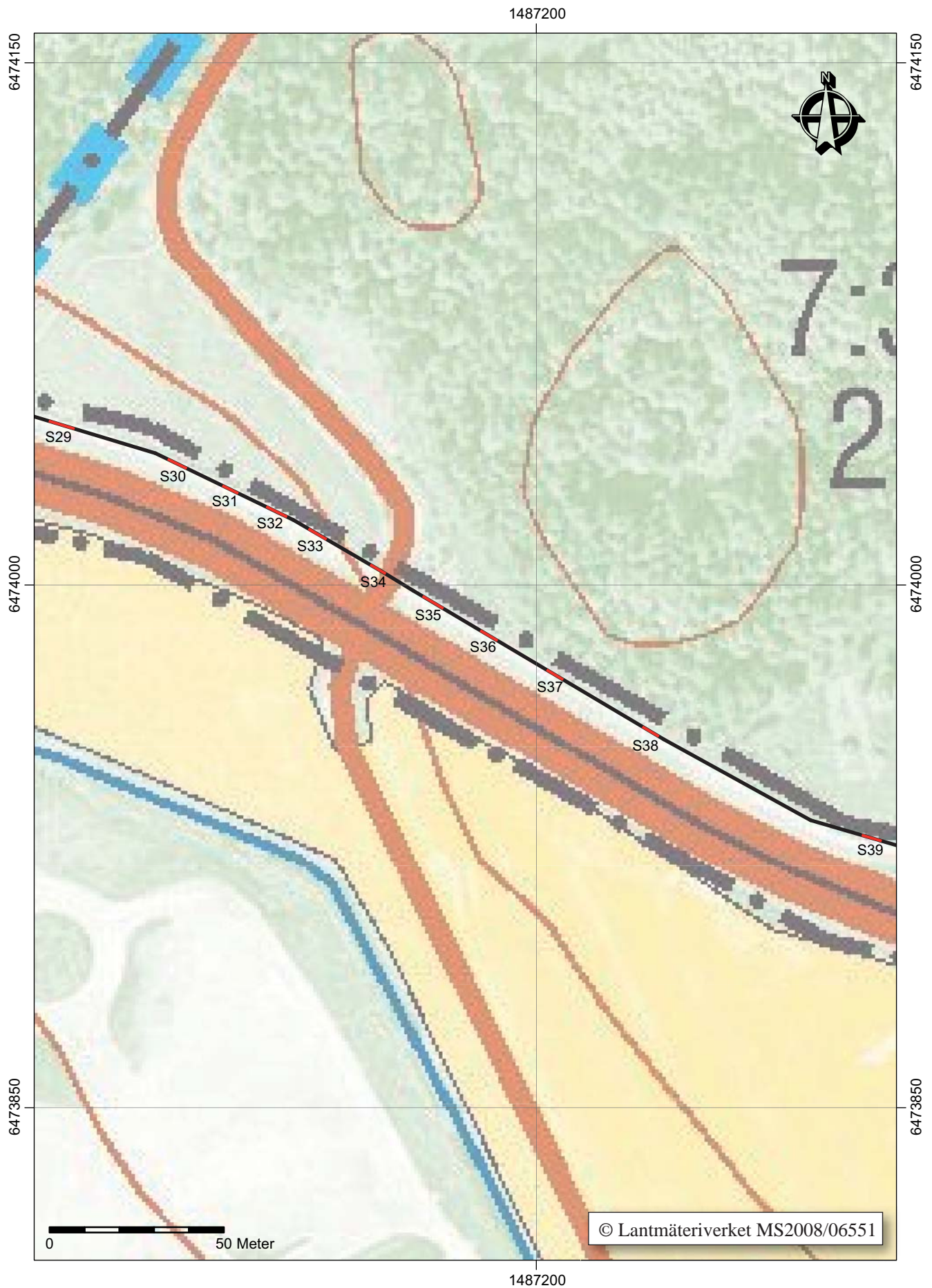
6474000

6474000

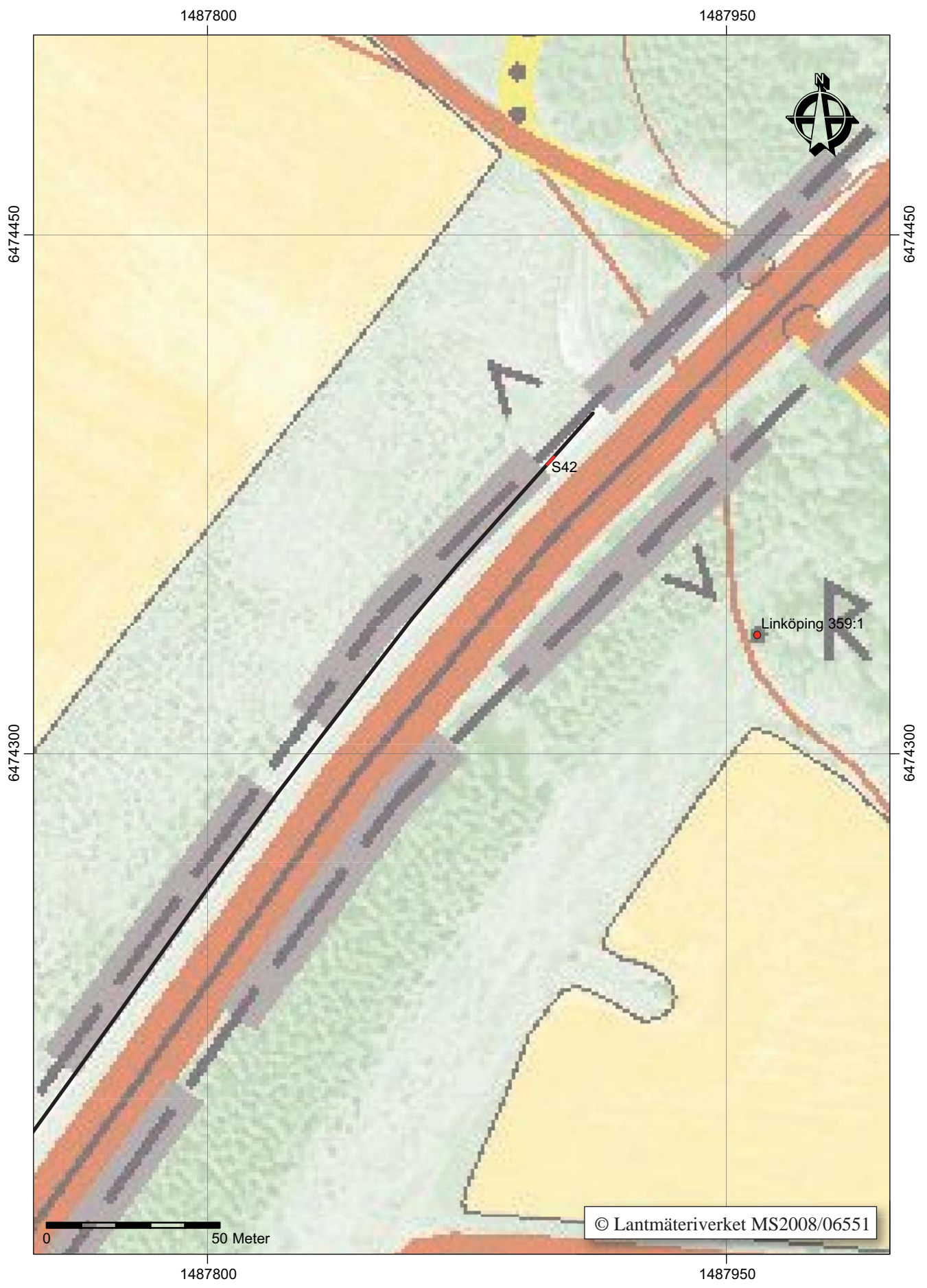


1486300





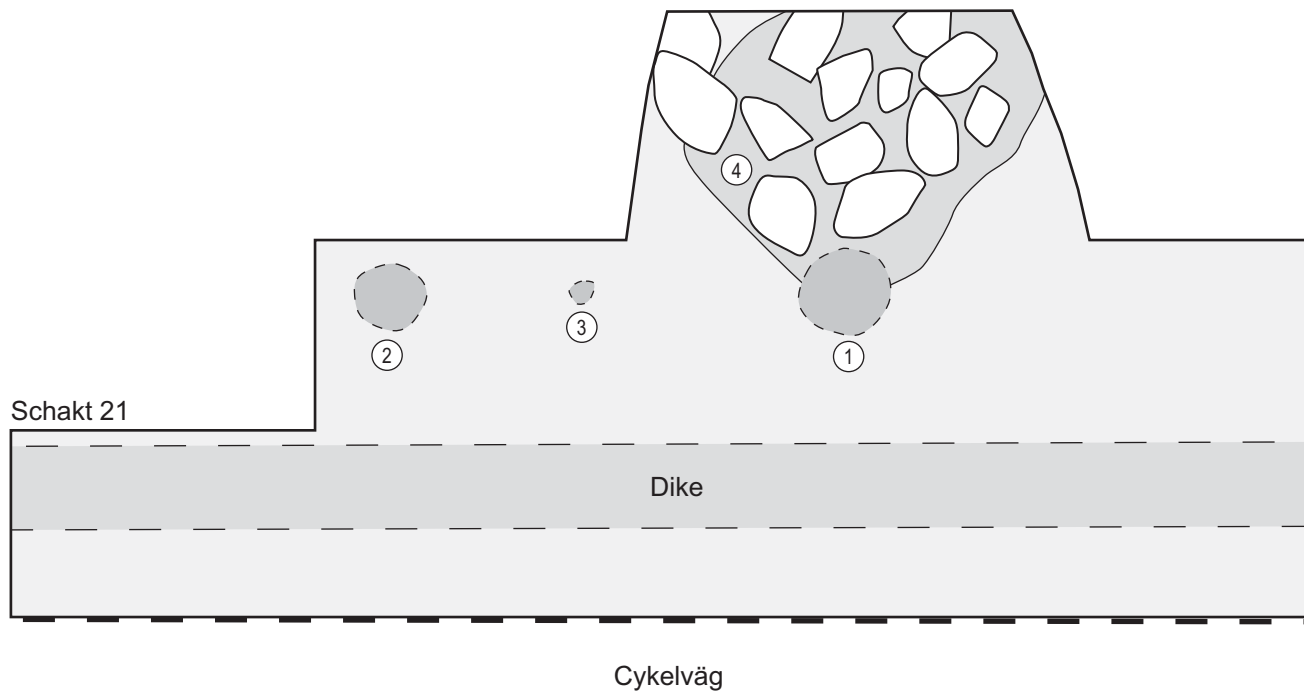




Bilaga 2. Schaktbeskrivningar

Schakt	Schaktlängd och bredd	Jordmån	Matjordsdjup	Anm
1	3 x 1,20 m			Djupschaktat innan den arkeologiska undersökningen
2	3 x 1,20 m	Humös lera	0,15-0,25 m	
3	6 x 1,20 m	Humös silt	0,15-0,25 m	
4	8 x 1,20 m	Humös silt	0,15-0,25 m	Schaktets mittersta parti korsas av 0,50 m brett dike med sprängsten i kompakt humös lera med inslag av tegel. I södra delen störning av äldre schakt med fyllnadsmassor Sprängsten med inslag av tegel i humös kompakt lera
5	17 x 1,20 m	Humös silt	Ö delen: 0,25 m, V delen: 0,40 m.	Recenta fyllnadsmassor i norra delen.
6	3 x 1,20 m	Humös lera	0,25 m	Optokabel
7	3 x 1,20 m	Humös lera	0,25 m	
8	3 x 1,20 m	Humös lera	0,25 m	
9	8 x 1,20 m	Humös lera	0,30 m	Sankt
10	6 x 1,20 m	Humös lera	0,30 m	Sankt
11	3 x 1,20 m	Humös lera	0,35 m	Sankt
12	3 x 1,20 m	Humös lera	0,35 m	Sankt
13	3 x 1,20 m	Humös lera	0,35 m	Sankt
14	4 x 1,20 m	Humös lera	0,35 m	Sankt
15	4 x 1,20 m	Humös lera	0,35 m	Sankt
16	3 x 1,20 m	Humös lera	0,35 m	
17	3 x 1,20 m	Humös lera	0,30 m	
18	3 x 1,20 m	Recenta fyllnadsmassor	0,35 m	Dike med påförda massor. Rikligt med alrötter.
19	3 x 1,20 m	Recenta fyllnadsmassor	0,35 m	Dike med påförda massor. Rikligt med alrötter.
20	3 x 1,20 m	Humös silt	0,30 m	Intill stensträng RAÄ 135.
21	6,5 x 2,00 m	Humös silt	0,30 m	1) Stolphålsbotten 0,42 x 0,37 x 0,08 m med fyllning av humös lera, inslag av träkol (i schaktets nordvästra hörn). 2) Stolphålsbotten 0,14 m, humös lera med inslag av träkol (omedelbart öster om nr 1) . 3) Stolphål 0,57 x 0,40 m, humös lera med inslag av träkol (öster om nr 2 och intill skärvstenssamlingen nr 4.) 4) Skärvstenssamling (N-S) 3 x 1,50 m bestående av 0,60 m och 0,20 m stora skärviga stenar (inom 3 x 2 m stor utvidgning av schaktet mot norr, i höjd med RAÄ 202. 5) Äldre 0,60 m brett Ö-V-ligt dike längs med schaktets södra del.
22	3 x 1,20 m	Humös silt		1) 0,45 x 0,40 m stort stolphål i sydvästra delen med fyllning av humös silt, inslag av träkol. 2) Otydligt avgränsad 1,50 x ,050 m stor flammigt humös yta med inslag av träkol. Ytan ligger i direkt anslutning till stolphålet och fortsätter vidare i östlig riktning. 3) Längs med schaktets norra del fortsättning på diket i schakt 21.
23	3,5 x 1,20 m	Humös silt	0,30 m	Längs med schaktets norra del fortsättning på diket i schakt 21.
24	3,5 x 1,20 m	Humös silt	0,30 m	Längs med norra delen fortsättning på diket i schakt 21.

Schakt	Schaktlängd och bredd	Jordmån	Matjordsdjup	Anm
25	3 x 1,20 m	Humös silt	0,30 m	Längs med norra delen fortsättning på diket i schakt 22.
26	3 x 1,20 m	Humös silt	0,25 m	I schaktets mellersta del en recent nedgrävning. Runt omkring nedgrävningen påförda jordmassor. Längs norra delen av schaktet fortsättning på diket i schakt 22.
27	3,5 x 1,20 m	Humös silt	0,30 m	Längs norra delen av schaktet fortsättning på diket i schakt 22.
28	3 x 1,20 m	Humös silt	0,30 m	Längs norra delen av schaktet fortsättning på diket i schakt 22.
29	8 x 1,20 m	Humös lera	0,30 m	
30	6 x 1,20 m	Humös sand-grus, inslag av svallad större sten (0,10-0,35 m)	0,30 m	Fyllnadsmassor som del av släntning till cykelvägen.
31	6 x 1,20 m	Humös sand-grus	0,30 m	Fyllnadsmassor till släntning för cykelvägen.
32	7 x 1,20 m	Humös sand-grus, svallad sten (0,10-0,50 m)	0,30 m	Fyllnadsmassor till släntning för cykelvägen.
33	8 x 1,20 m	Humös sand-grus, svallad sten (0,10-0,30 m)	0,30 m	Fyllnadsmassor till släntning för cykelvägen.
34	6 x 1,20 m	Humös sand	0,30 m	Fyllnadsmassor till släntning för cykelvägen.
35	8 x 1,20 m	Humös sand, inslag av svallad sten (0,10-0,30 m)	0,30 m	Fyllnadsmassor till släntning för cykelvägen.
36	6 x 1,20 m	Humös sand, svallad sten (0,10-0,45 m)	0,30 m	Fyllnadsmassor till släntning för cykelvägen.
37	5 x 1,20 m	Humöst grus	0,30 m	
38	6 x 1,20 m	Humöst grus	0,30 m	
39	6 x 1,20 m	Humöst grus	0,30 m	
40	7 x 1,20 m	Humöst grus	0,30 m	Ö-V-ligt dike längs med norra delen av schaktet.
41	5 x 1,20 m	Grusig morän		
42	3 x 1,20 m	Humös sand-grus		Fyllnadsmassor till släntning för cykelvägen.



- 1 Stolphål. Humös lera, inslag av träkol. 0,57x0,40 m.
- 2 Stolphålsbotten. Humös lera, inslag av träkol. 0,42x0,37x0,10 m.
- 3 Stolphålsbotten. Humös lera, inslag av träkol. 0,14 m diam.
- 4 Skärvstenspackning/hög. 0,60 resp 0,20 m skärvsten. 3,00x1,75 m.
- 5 Stolphål. 0,45x0,40 m.
- 6 Kulturlager. Flammig, humös silt, inslag av träkol. Diffus begränsning.

Schakt 22



Cykelväg



Lambohovsleden
Slaka socken och Linköpings stad
Linköpings kommun, Ög

-
Planritning

Skala 1:20

Dnr 356/08

2008-08-22 Titti Fendin

Renritning Lasse Norr

Bilaga 4. Anläggningsbeskrivningar

Schakt	Anl nr	Anl nr typ	Storlek	Fyllning	Anm
21	1	Stolphål	0,57 x 0,40 m	Humös lera, inslag av träkol	Intill skärvstenspackning
21	2	Stolphålsbotten	0,42 x 0,37 x 0,08	Humös lera, inslag av träkol	
21	3	Stolphålsbotten	0,14 m	Humös lera, inslag av träkol	
21	4	Skärvstenspackning/hög	3 x 1,70 m	Skärvig sten 0,60 m respektive 0,20 m i diameter. Fyllning av humös lera, inslag av träkol.	I 3 x 2 m stor utvidgning mot norr av schaktet. Packningen har troligen fortsatt utbredning norrut utanför schaktet.
22	5	Stolphål	0,45 x 0,40 m	Humös silt, inslag av träkol.	I schaktets sydvästra hörn.
22	6	Kulturlagerrest	1,50 x 0,50 m	Flammigt sotig humös silt, inslag av träkol	I anslutning till stolphål och med fortsättning mot öster. Diffust avgränsad.



Med anledning av nedläggning av ny elkabel genomförde Östergötlands länsmuseum i augusti 2008 en arkeologisk förundersökning i form av antikvarisk kontroll i Mjärdevi och längs med Lamboghovsleden. I höjd med grav- och stensträngskomplexet RAÄ 135 m fl (Slaka socken), framkom boplatzlämningar i form av enstaka stolphål samt delar av en skärvstenspackning. Kabeldragningen kunde här justeras så att lämningarna inte berördes av det planerade ingreppet. I övrigt framkom inget av arkeologiskt intresse som föranledde vidare antikvariska åtgärder. Uppdragsgivare var Utsikt Nät AB som också bekostade undersökningen.