

Rapport 2008:137

Arkeologisk förundersökning

# Schaktning för elkabel i Skeppsås

Intill RAÄ 1, 3 och 68  
Kvinneby 2:3 och 1:1  
Skeppsås socken  
Mjölby kommun  
Östergötlands län

Mats Magnusson



# Schaktning för elkabel

## Innehåll

Sammanfattning . . . . .	2
Inledning . . . . .	5
Områdesbeskrivning. . . . .	5
Syfte . . . . .	5
Metod och dokumentation . . . . .	5
Resultat och tolkning . . . . .	5
Referenser . . . . .	6
Tekniska uppgifter. . . . .	7

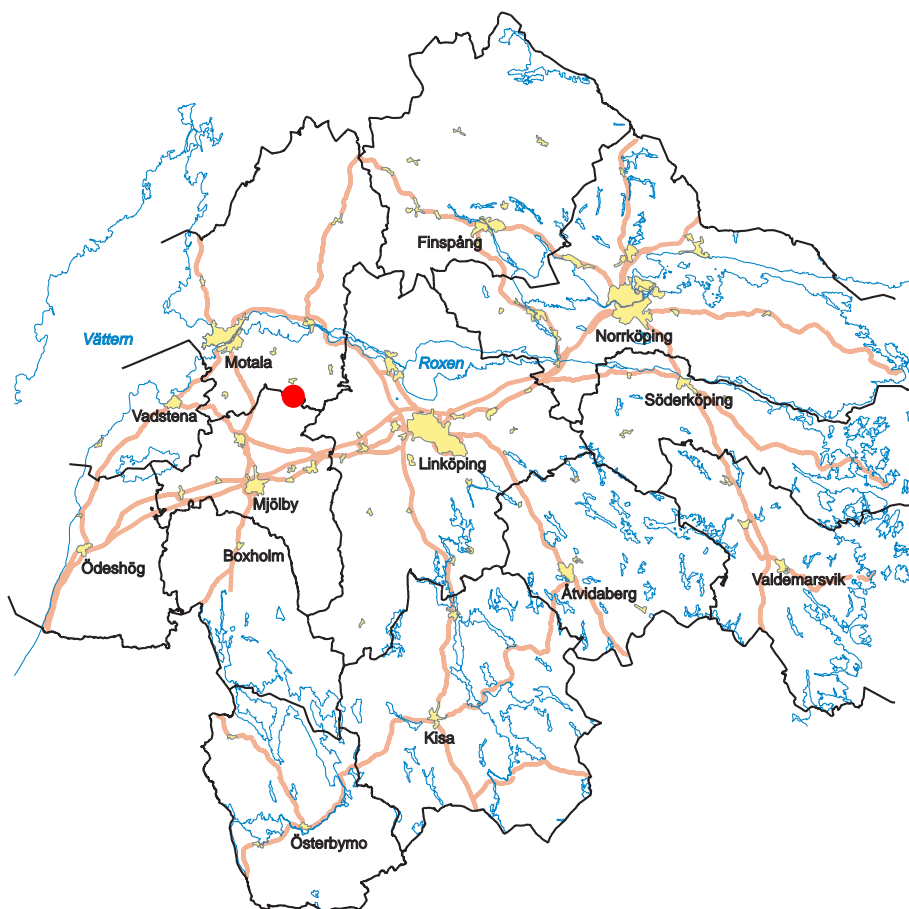
Ö S T E R G Ö T L A N D S L Ä N S M U S E U M  
A V D E L N I N G E N F Ö R A R K E O L O G I

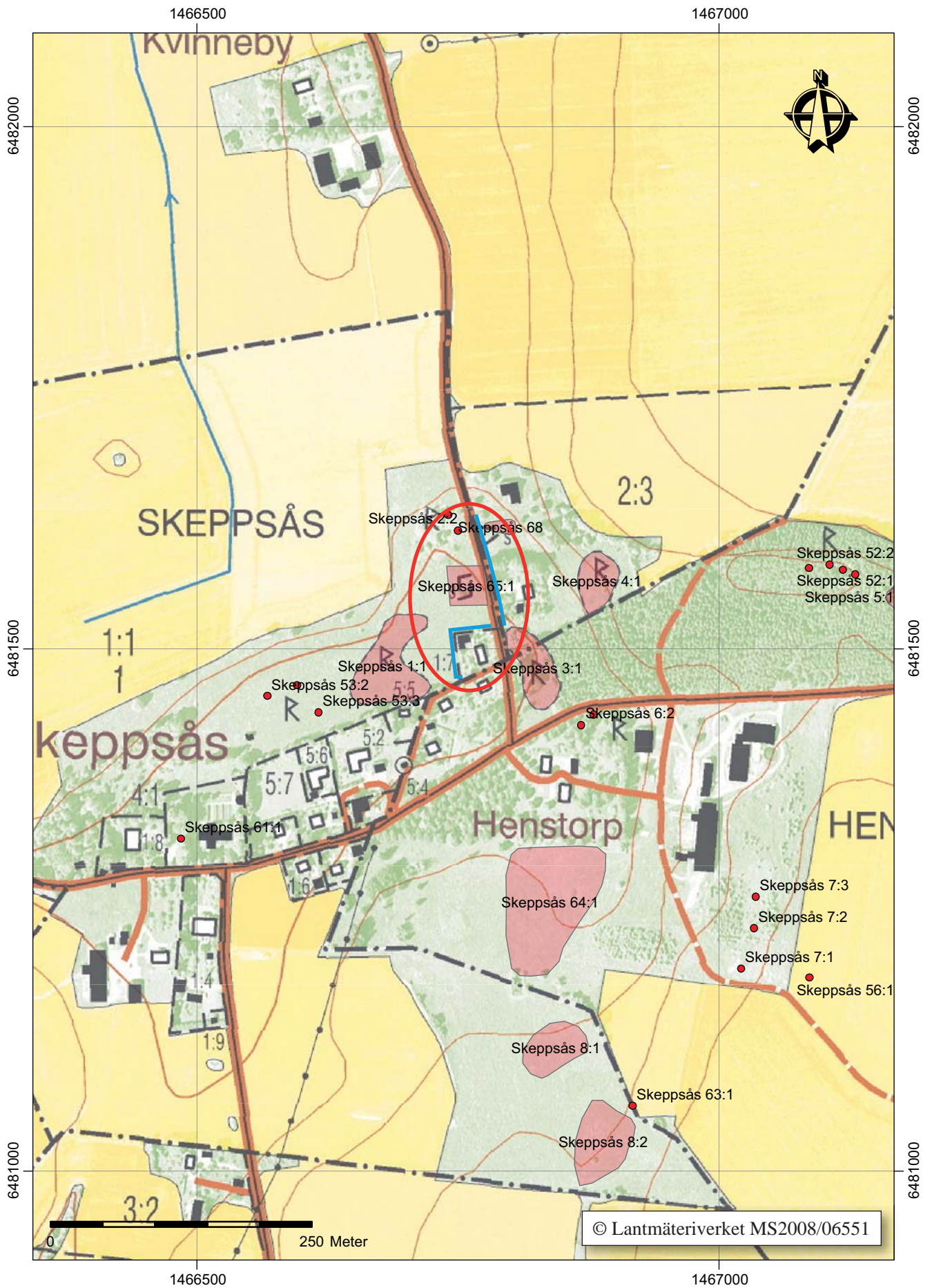
Box 232 • 581 02 Linköping • Tel 013 - 23 03 00 • Fax 013 - 12 90 70  
info@ostergotlandslansmuseum.se • www.ostergotlandslansmuseum.se

## Sammanfattning

Östergötlands länsmuseum utförde den 16 november 2008 en antikvarisk kontroll i samband med schaktning för nedläggande av elledning. Elledningen behövde förstärkas till två nybyggda fastigheter, Kvinneby 2:3 och 1:1, i Skeppsås socken, Mjölby kommun, Östergötland. Arbetet utfördes på uppdrag av Mjölby Kraftnät AB. Vid den antikvariska kontrollen framkom inget av arkeologiskt intresse.

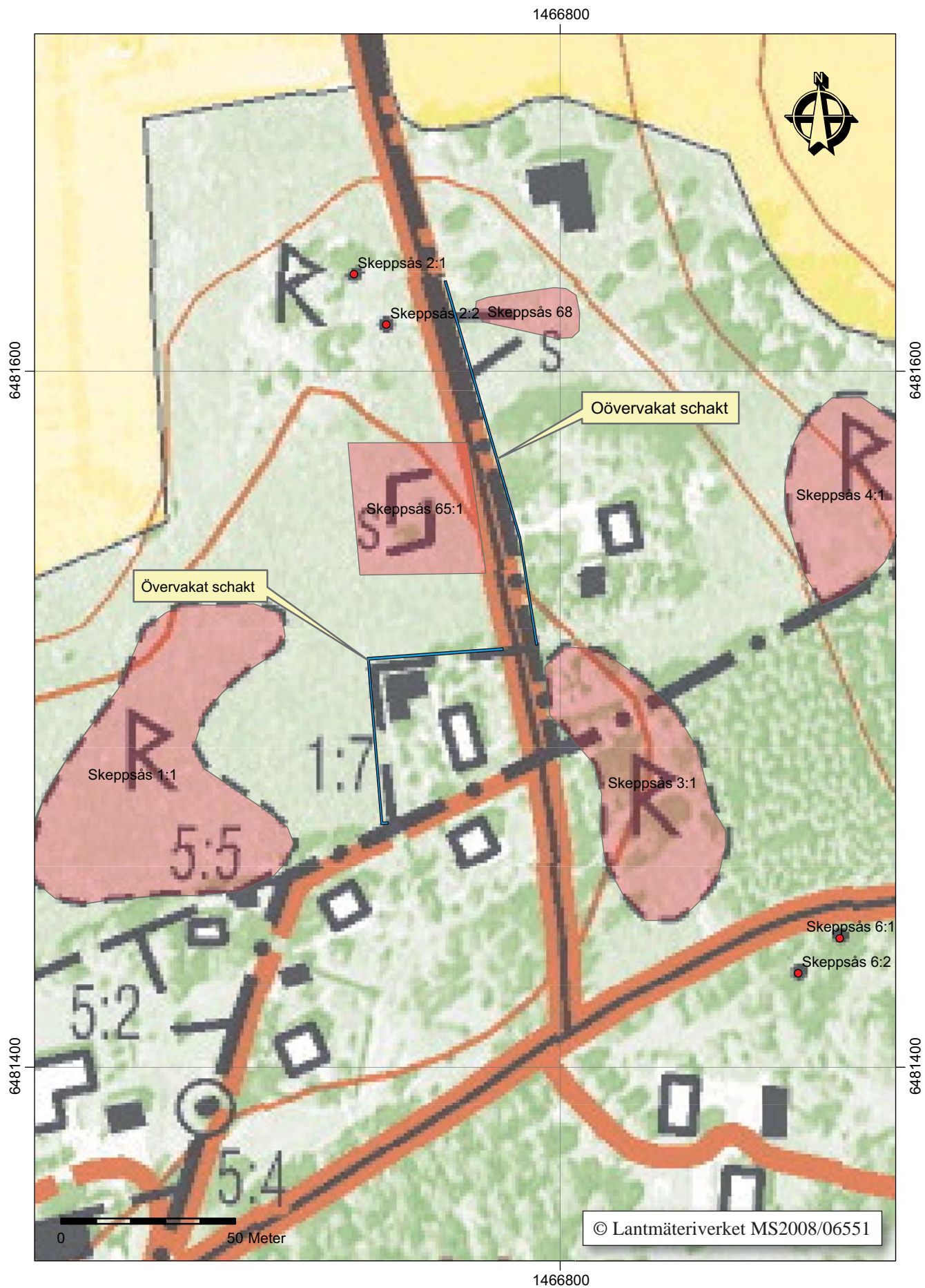
Mats Magnusson  
antikvarie





Figur 2. Utdrag ur digitala Fastighetskartan med undersökningsområdet markerat. Skala 1:5 000.





Figur 3. Utdrag ur digitala Fastighetskartan, blad 8F 6d, med det antikvariskt kontrollerade och det oövervakade schaktet markerade. Skala 1:1 500.

## Inledning

Den 16 november 2008 utförde Östergötlands länsmuseum en arkeologisk förundersökning i form av en antikvarisk kontroll. Arbetet utfördes i samband med schaktning för elledning intill fastigheten Skeppsås 1:7 och i anslutning till RAÄ 1, Skeppsås (gravfält). Elledningen var en förstärkning av befintlig ledning och gick, bitvis, i tidigare grävt schakt fram till fastigheterna Kvinneby 2:3 och 1:1 i Skeppsås socken, Mjölby kommun, Östergötlands län.

Den antikvariska kontrollen utfördes efter beslut från Länsstyrelsen Östergötland. Uppdragsgivare var Mjölby Kraftnät AB som även svarade för de arkeologiska kostnaderna. Ansvarig för förundersökningen och utformningen av rapporten var undertecknad.

## Områdesbeskrivning

Den aktuella exploateringsytan är belägen i Skeppsås socken i Mjölby kommun. Området är en del av den mycket fornlämningstäta ås som löper i N-S riktning genom Skeppsås. Namnet Skeppsås härstammar troligtvis från åsens form som påminner om formen på en uppochnedvänd båt (Franzén 1982). Området för den tilltänkta schaktningen för elkabel är beläget mellan gravfälten RAÄ 1 och 3, Skeppsås sn och ansluter i S delen till det tidigare undersökta boplatsoområdet RAÄ 68, Skeppsås sn.

Inom ett ca 800 x 300 m (Ö-V) stort område, nordöst om Skeppsås kyrka, är nio fornlämningslokaler sedan tidigare kända (RAÄ 1, 2, 3, 4, 5, 6, 52, 53 och 68). Dessa utgörs av fyra gravfält, fyra gravgrupper och ett boplatsoområde. De yttre gravformerna i detta område består av runda och kvadratiska stensättningar, resta stenar, högar samt en treudd, vilket visar på att området sannolikt nyttjats under stora delar av brons- och järnåldern.

Den stora koncentrationen av gravar och de tidigare påträffade boplatsslämningarna innebar att det inte kunde uteslutas att fast fornlämning, i form av exempelvis boplatsslämningar eller gravar ej synliga ovan mark, kom att beröras av aktuellt exploateringsföretag.

## Syfte

Syftet med den antikvariska kontrollen var att se till att eventuell fast fornlämning kom till skada i så liten utsträckning som möjligt. Detta skulle ske genom att den planerade elledningen, om möjligt, justerades. Fast fornlämning som påträffades skulle undersökas och dokumenteras avseende karaktär och omfattning samt om möjligt dateras.

Resultatet ska kunna ligga till grund för länsstyrelsens fortsatta bedömningar i ärendet samt utgöra ett underlag för vidare planeringsarbete.

## Metod och dokumentation

Den antikvariska kontrollen genomfördes i samband med schaktandet för elkabeln och omfattade sträckan väster om vägen. Totalt undersöktes ca 90 löpmeter schakt vilket dokumenterades med digitalfotografering. Dokumentationsmaterialet förvaras på Östergötlands länsmuseum.

## Resultat och tolkning

Det ca 90 m långa schaktet, från elskåpet och fram till vägen, var ca 0,5 m djupt och 0,6 m brett. Schaktet följde en tidigare nedgrävd elkabel vars nedläggande inte föregicks av en arkeologisk undersökning. Då schaktet passerar ca 50 m öster om ett gravfält (RAÄ 1, Skeppsås) så ansågs en antikvarisk kontroll nödvändig. Fyllningen i schaktet bestod av brungrå jord och en mängd stenar i storleken 0,05-0,5 m däribland en hel del kalksten. Inget av arkeologiskt intresse framkom vid den antikvariska kontrollen.

En del av elkabelsträckningen drogs med en smalskopa i vägbanken och bedömdes inte behöva stå under antikvarisk kontroll då schaktet bara skulle komma att påverka vägens bärlag.



Figur 4. Schaktet mot söder. Den äldre kabeln syns under den nya. Foto Mats Magnusson, ÖLM.



## Referenser

Franzén G. 1982. *Ortnamnen i Östergötlands län*.  
Bebyggelsenamn. Uppsala.

Svarvar K. I manus. Kvinneby 2:3, Skeppsås socken,  
Mjölby kommun, Östergötlands län. Arkeologisk  
förundersökning. Östergötlands länsmuseum.  
Linköping.

FMR, Fornminnesregistret för Skeppsås socken.



## Tekniska uppgifter

Fastighet	Kvinneby 2:3 och 1:1
Socken	Skeppsås
Kommun	Mjölby
Län och landskap	Östergötland
Fornlämningsnummer	Invid RAÄ 1, 3 och 65
Ekonomiska kartans blad	085 33 (8F 6d Fornåsa)
Koordinater	X6481473-6481602, Y1466748-1466835
Koordinatsystem	RT90 2,5 gon V
Typ av undersökning	Arkeologisk förundersökning i form av antikvarisk kontroll
Länsstyrelsens dnr	431-11351-07
Länsstyrelsens handläggare	Annika Toll
Länsstyrelsens beslut	2007-06-07
ÖLM dnr	329/07
ÖLM projektnr	530565
Uppdragsgivare	Mjölby Kraftnät AB
Kostnadsansvarig	Mjölby Kraftnät AB
Projektledare	Mats Magnusson, Kjell Svarvar
Rapportarbete	Mats Magnusson
Fältarbetstid	2008-11-16
Totalt undersöktes	Ca 90 löpmeter
Fynd	Nej
Foto	Digitalt
Analyser	Nej
Grafik	Mats Magnusson
Renritning	-
Grafisk form	Lasse Norr

Dokumentationsmaterialet förvaras på Östergötlands länsmuseum.

Ur allmänt kartmaterial  
ISSN 1403-9273

© Lantmäteriverket MS2008/06551  
Rapport 2008:137 © Östergötlands länsmuseum







Östergötlands länsmuseum utförde den 16 november 2008 en antikvarisk kontroll i samband med schaktning för nedläggande av elledning. Elledningen behövde förstärkas till två nybyggda fastigheter, Kvinneby 2:3 och 1:1, i Skeppsås socken, Mjölby kommun, Östergötland. Vid den antikvariska kontrollen framkom inget av arkeologiskt intresse.