

Rapport 2008:122

Kulturhistorisk förstudie

Vimmerby - Kisa

Vimmerby och Kinda kommuner
Kalmar och Östergötlands län

Anders Persson,
Hella Schulze,
Rickard Lindberg

Vimmerby - Kisa

Innehåll

Sammanfattning	2
Inledning	4
Områdesbeskrivning	4
Syfte	4
Metod	4
Projektorganisation och kvalitetssäkring	5
Resultat	5
Referenser	14
Tekniska uppgifter	15
Bilaga 1. Detaljkartor	16

Ö S T E R G Ö T L A N D S L Ä N S M U S E U M
A V D E L N I N G E N F Ö R A R K E O L O G I

Box 232 • 581 02 Linköping • Tel 013 - 23 03 00 • Fax 013 - 12 90 70
info@ostergotlandslansmuseum.se • www.ostergotlandslansmuseum.se

Sammanfattning

I samband med att E.on Elnät Sverige AB planerar en elkraftledning mellan Vimmerby i Kalmar län och Kisa i Östergötlands län utfördes en kulturhistorisk förstudie. Det totala området där elkraftledningen planeras uppgick till ca 117 km². Inom detta område kommer ett antal stråk prövas för både luftledning och markkabel. Syftet med den kulturhistoriska förstudien har varit att ge en samlad bild av områden och miljöer med kända forn- och kulturlämningar (kallat kulturmiljökoncentrationer, KMK) samt intresseområden för kulturmiljövården. Efter kulturmiljöanalysen konstaterades att stråken för kraftledningen kommer att påverka tre riksintressen för kulturmiljövården, ett antal regionala och kommunala intressen för kulturmiljövård och 25 kulturmiljökoncentrationer.

Rickard Lindberg
antikvarie



Figur 2. Utdrag ur Översiktskartan med förstudieområdet markerat. Skala 1:150 000.



Inledning

E.ON Elnät Sverige AB planerar en elkraftledning mellan Vimmerby i Kalmar län och Kisa i Östergötlands län. Kraftledningen skall öka leveranssäkerheten och minska riskerna för avbrott i elförsörjningen. Ledningen kommer att bli ca 5 mil lång och gå via Södra Vi, Gullringen och Horn. Förutom den planerade ledningen pågår också en upprustning av det lokala elnätet. I upprustningen ingår bland annat breddning av vissa ledningsgator och i en del fall skall befintlig luftledning ersättas med markkabel. Det totala området för elkraftledningen uppgår till ca 117 km². Inom detta område kommer ett antal stråk prövas för både luftledning och markkabel. Den totala ytan för luftledningen uppgår till ca 81 km² och den totala ytan för markkabel uppgår till ca 65 km². Korridorerna för luftledningen och markkabeln överlappar varandra på flera ställen. Totalområdet blir därför mindre än summan av de olika stråken.

Uppdragsgivare var SWECO Environment AB vilka även svarade för kostnaderna.

Områdesbeskrivning

Stråken löper från Vimmerby norr ut på båda sidor om sjö- och åsystemet, Krön – Stångån. Dessa går i ställvis uppodlad jordbruksbygd med enstaka till måttligt med fasta fornlämningar i bygden kring Södra Vi. På flera av de omgivande morän- och grusåsarna finns flera större områden med röjningsrösen, vilka indikerar på extensiv jordbruksbygd. En agrar verksamhet med datering ner i förhistoria/medeltid.

Stråken fortsätter norrut och omsluter sjön Ören samt Gullringens samhälle. Här är det fasta fornlämningsbeståndet glesare, dock finns flera koncentrationer med lågtekniska järnframställningsplatser i anslutning till stråken.

Vidare åt nordöst passerar stråken länsgränsen och går på tvärs över sprickdalar med långsträckta sjösystem. Områdena är småbrutna med mindre uppodlade bygder. Dessa är fattiga på kända fornlämningar ovan mark, vilket delvis kan bero på att dessa områden inte har genomgått någon reviderad fornminnesinventering.

Från Horns samhälle och norrut löper stråken vidare genom den Södra skogsbygden, en av Östergötlands fyra naturgeografiska delar. Även här är området skogigt och bergigt med många långsgående sjöar och sjösystem.

En utlöpare i nordöst följer bergen sydväst om sjön Åsunden.

En annan utlöpare går genom en dalgång, gemensam med riksväg 34, från länsgränsen upp mot Kisasjön, öster om Kisa centralort. Sista delen går över kuiperade berghöjder med högt belägen odlingsbygd.

Även övriga stråk sammanstrålar i samma punkt intill Kisasjön. Som tidigare nämnts är östgötadelen för stråkområdena gles på registrerade fornlämningar.

Syfte

Syftet med den kulturhistoriska förstudien har varit att ge en samlad bild av områden och miljöer med kända forn- och kulturlämningar, kallat kulturmiljökoncentrationer (KMK), samt intresseområden för kulturmiljövården inom de tänkta ledningsstråken. Resultatet skall utgöra underlag för uppdragsgivaren i ett fördjupat planeringsarbete samt fungera som bas för de båda länsstyrelsernas fortsatta bedömning i ärendet.

Målsättningen är att, inom angivna stråk, presentera sammanhållna kulturhistoriska miljöer för att underlätta ledningens lokalisering med hänsyn till kulturmiljö.

Metod

Den kulturhistoriska förstudien innehöll följande moment:

- Excerpering
- Översiktliga kart- och arkivstudier
- Översiktlig fältrekognosering av stråken
- Fältkontroll av utvalda, mindre områden i vissa av de inom fornminnesinventeringen icke reviderade kartbladen
- Samrådsmöten
- Sammanställning av resultaten i rapportform

De kulturhistoriska miljöerna har främst bestämts genom kart- och arkivstudier utifrån idag kända och registrerade forn- och kulturlämningar. Förutom dessa har riks- och regionala intressen för kulturmiljövården beaktats samt även historiska kartor, ortnamn och naturgeografiska förhållanden. Historiska bebyggelsemiljöer har också uppmärksamats, dock med betoning på de omkringliggande miljöerna då själva byggnaderna inte kommer att påverkas av ledningen. Inom de utlagda stråken finns utöver kulturmiljökoncentrationerna enstaka forn- och kulturlämningar.

Inom Östergötlands södra delar har ingen fullständig revidering utförts i samband med Ekonomiska kartans omarbetning. Detta innebar avsaknad av heltäckande fältarbete, både från Lantmäteriverket och från Riksantikvarieämbetet. Inom dessa kartblad förekommer endast en marginell uppdatering av antalet lämningar sedan den ursprungliga inventeringen utfördes på 1940-talet. Detta har inneburit en stor variation och spridning av antalet forn- och kulturlämningar inom förstudieområdet. Ett sätt att få en indikation över det faktiska antalet lämningar i dessa orevide-rade områden har varit att använda Skogsstyrelsens inventeringsmaterial från projektet Skog och Historia. Detta material är under kontroll och granskning. Tillsammans med uppdragsgivaren har vissa mindre områden utvalts för stickprov och fältkontroll.

Kulturmiljökoncentrationerna har värderats enligt uppdragsgivarens önskemål utifrån en tregradig skala som; *intressant, mycket intressant* eller *komplex och mycket intressant*. Värderingsskalan är framtagen vid uppdragsgivarens tidigare liknade arbeten, se *Naturgas till Södermanlands och Västmanlands län, Naturgas Mellansverige – avsnitt mot Västerås*. Vid värderingen av de olika miljöerna har kunskaps-, upplevelse- och bruksvärde tillvaratagits.

Kunskapsvärdet är sammankopplat med den antikvariska status som de ingående lämningarna har i en kulturmiljökoncentration. Kulturlämningar generellt bedöms som *intressanta* medan fasta fornlämningar bedöms som *mycket intressanta* eller *komplexa och mycket intressanta*. Det är dock det samlade innehållet som utgör värderingen av en kulturmiljö. Ett område med kulturlämningar som bedöms som *intressant* utifrån kunskapsvärdet kan bedömas som *mycket intressant* eller *komplex och mycket intressant*, om dess upplevelse- och/eller bruksvärde är högt.

Kulturmiljökoncentrationerna benämns som **KMK** följt av en löpande numrering (exempel **KMK 1**). Riksintressena för kulturmiljövården är benämnda med sin objektsbeteckning som är länsbokstaven följt av ett nummer (exempel **H 82**). Det regionala kulturmiljöprogrammet i Östergötlands län är benämnt med bokstaven **K** följt av ett nummer (exempel **K 17**). Bevarandeprogram för Kalmar län är här kallat **BVP** följt av områdets objektsnummer (exempel **BVP 7**). Vimmerby kommuns urval av bevarandevärda kulturmiljöer är benämnda **VBK** följt av områdets objekt-nummer (exempel **VBK 4**).

Projektorganisation och kvalitetssäkring

Övergripande ansvar för förstudien har Anders Persson och Rickard Lindberg haft. Ansvarig för den antikvariska bedömningen och kvalitetssäkring var Anders Persson. Då förstudieområdet har varit länsöverskridande samverkade Östergötlands länsmuseum med personal från Kalmar Läns Museum. Ansvarig för förstudiens delar i Kalmar län har Hella Schulze varit. Rapporten är sammanställd av Rickard Lindberg.

Projektgruppen bestod av:

- Anders Persson, Antikvarie, Östergötlands länsmuseum
- Hella Schulze, Antikvarie, Kalmar Läns Museum
- Marie Ohlsén, avdelningschef avdelningen för arkeologi, Östergötlands länsmuseum
- Per Lekberg, enhetschef Arkeologienheten, Kalmar Läns Museum
- Rickard Lindberg, Antikvarie, Östergötlands länsmuseum

Resultat

Här nedan presenteras resultatet av förstudiearbetet. Riksintressen, regionala intressen, kulturmiljökoncentrationer med flera redovisas var för sig. De olika områdena och objekten presenteras från söder till norr inom hela förstudieområdet. Denna sammanställning och redovisning tar dock inte hänsyn till de olika stråkalternativen. För att se ett specifikt stråks påverkan på kulturmiljön hänvisas till E.ONs stråkskrivning.

Riksintressen kulturmiljö

H 83 Kroka kvarnar (Riksintresse kulturmiljö).

Kvarnläge från 1400-talet vid Hägerumsån. Tre kvarnar nedanför varandra samt smedja, såg, snickeri-verkstad, bostadshus och stenvalvsbro vid fallsträckning i Hägerumsån.

H 82 Djursdala (Riksintresse kulturmiljö). Gravfält med typsammansättning och läge i landskapet som illustrerar järnålderns bebyggelseutveckling. Välbevarade betesmarker. Odlingsrösen, röjda ytor och bebyggelse lämningar med såväl ålderdomliga som sentida inslag. Rester efter två högmedeltida borganläggningar, Ivarsudde och Krönsborg. Djursdala kyrkby med klockstapel, träkyrka från 1600-talets slut med samtida rik dekor.

E 25 V Eneby (Riksintresse kulturmiljö). Området ligger i en uppodlad bruten lerslätt med lång bebyggelsekontinuitet. Här finns bland annat gravfält och ett flertal ensamliggande stensättningar från järnåldern och en av länets största fornborgar. Här finns också bybebyggelse, kyrka, prästgård samt skolhus. Gravfälten, fornborgen och kyrkomiljön ligger dock utanför stråket. Området för E 25 är troligen större än det som redovisats i kartmaterialet.

Regional bevarandeplan, Kalmar län

BVP 19 Vennebjörke, klass 3, högt bevarandevärde (Regionalt bevarandeprogram Kalmar län). Området består av välhållna byggnader på bytomt i naturskönt läge. Gravar finns från äldre järnålder i skogsmark.

BVP 16 Karsnäs, klass 3, högt bevarandevärde (Regionalt bevarandeprogram Kalmar län). Ensamgård med välhållna byggnader. Stensättningar finns sydöst om gården, dock utanför stråket. Naturskönt läge.

BVP 13 Sund, klass 3, högt bevarandevärde (Regionalt bevarandeprogram Kalmar län). Kyrkoherdeställe vid sjön Kröns östra strand, med stor salsbyggnad. Stora åkermarker, beteshagar med röjningsrösen, stenmurar m m runt om. Liten öppen hagmark vid Kolmorör och liten äng, Sundsängen.

BVP 12 Älö, klass 3, högt bevarandevärde (Regionalt bevarandeprogram Kalmar län). Stor by, löst grupperad bebyggelse vid Kröns norra sida. Flera ekonomibyggnader i liggande timmer. Stora åkerarealer och beteshagar med odlingsterrasser, röjningsrösen och stenmurar. Enstaka gravar och gravfält.

BVP 11 Vagelhem, klass 2, mycket högt bevarandevärde (Regionalt bevarandeprogram Kalmar län) och **VBK 18** Vagelhem (Vimmerby kommuns urval av bevarandevärda kulturmiljöer). Större gård, tidigare under Ålhult, med vidsträckt betesmarker. I hagmark ligger lämningarna efter den gamla byn med husgrunder, brunn, hålväg m m. Järnåldersgravfält finns vid gården.

BVP 10 Kåreda, klass 3, högt bevarandevärde (Regionalt bevarandeprogram Kalmar län). Löst grupperad by vid Stångåns östra sida med stenbundna betesmarker. I hagmark finns talrika låga röjningsrösen.

BVP 7 Ålhult, klass 1, högsta bevarandevärde (Regionalt bevarandeprogram Kalmar län). Storgodska raktär genom säteribyggnad från 1815, flankerad av två paviljonger. Stora ekonomibyggnader, allé, väl hävdade beten vid sjön, biologiskt intressanta hagmarker med stora solitärträd.

BVP 9 Venefall, klass 3, högt bevarandevärde (Regionalt bevarandeprogram Kalmar län). Ensamgård i öppet landskap utmed Stångån med hagmark.

BVP 2 Örsåsa, klass 1, mycket högt bevarandevärde (Regionalt bevarandeprogram Kalmar län). Väl samlad klungby med gårdarna grupperade vid fyrvägs korsning. Välbevarade ekonomibyggnader med delvis liggande timmer. Norr om byn finns ett stort röjningsröseområde, ytterligare ett mindre finns i söder.

BVP 8 Flaka, klass 3, högt bevarandevärde (Regionalt bevarandeprogram Kalmar län). Tvådelad by belägen på öppen åssträckning. I norr ett stort område med röjningsrösen.

Regionalt kulturmiljöprogram, Östergötlands län

K 11 Bräntorp (Regionalt kulturmiljöprogram Östergötlands län, enskilt objekt). Bräntorp består av en by med två gårdar uppbyggda runt en gårdsplan. Bebyggelse är från 1800- och 1900-talen.

K 17 Orremåla (Regionalt kulturmiljöprogram Östergötlands län). Runt gården Orremåla finns ett kulturlandskap bestående av hagmarker och gårdsbebyggelse från första hälften av 1800-talet samt två torp.

K 35 Yxsmedshult (Regionalt kulturmiljöprogram Östergötlands län). Yxsmedshult utgörs av tre gårdar i en by med byggnader från 1800-talet. Gårdarna ligger uppradade på en kulle. Större delen av K 35 ligger utanför stråket.

K 34 V Eneby kyrkomiljö – Adelskog m fl (Regionalt kulturmiljöprogram Östergötlands län). Området ligger i en uppodlad bruten lerslätt med lång bebyggelsekontinuitet. Här finns bland annat gravfält och ett flertal ensamliggande stensättningar från järnåldern och en av länets största fornborgar. Här finns också bybebyggelse, kyrka, prästgård samt skolhus. Gravfälten, fornborgen och kyrkomiljön ligger dock utanför stråket. Området för E 25 är troligen större än det som redovisats i kartmaterialet.

K 20 Långebro (Regionalt kulturmiljöprogram Östergötlands län). Långebro är en välexponerad bymiljö på en moränsluttning vid Åsunden. Bebyggelsen är från 1800-talet och framåt och ligger utmed en bygata. Utanför byn finns två utflyttade hemman.

K 19 Killingevid (Regionalt kulturmiljöprogram Östergötlands län). Killingevid är en by belägen på flack moränrygg och ger ett oskiftat intryck. Bebyggelsen är från 1800-talet och framåt och ligger utmed en bygata.

K 12 Brunebo (Regionalt kulturmiljöprogram Östergötlands län). Byn ligger på en grusås och har radbyprägel. Karaktäristiskt för byn är den strikta uppdelningen mellan mangårdarna på östra sidan av vägen och fägårdarna på motsatt sida. Kulturlandskapet runt byn består av omväxlande åker och öppen hagmark.

K 15 Väsby (Regionalt kulturmiljöprogram Östergötlands län, enskilt objekt). Väsby är en större gård med herrgårdsprägel. Gården består av huvudbyggnad och två flygelbyggnader.

Vimmerby kommuns urval av bevarandevärda kulturmiljöer

VBK 20 Kåretorp (Vimmerby kommuns urval av bevarandevärda kulturmiljöer). I skog på Sundsholms ägor ligger talrika lämningar av lågteknisk järnframställning. Här finns en terrassering (husgrund?), enligt sägnen platsen för socknens första kyrka. Vidare finns sju slagghvarp, slaggförekomster, röjningsrösen, kolbottnar, ugnrester samt gropar. Området innehåller lämningar från såväl forntida (¹⁴C-datering till ca 150 f Kr) som senare järnframställning.

VBK 4 Kungsvägen (Vimmerby kommuns urval av bevarandevärda kulturmiljöer). Området ligger i skogsmark väster om riksväg 34. Här ingår fyra resta eller kullfallna stenar, den märkligaste har ett inristat kors. Stenarna står invid en äldre väg, ”Kungsvägen” (Linköping – Vimmerby – Kalmar).

VBK 18 Vagelhem (Vimmerby kommuns urval av bevarandevärda kulturmiljöer). Större gård, tidigare under Ålhult, med vidsträckta betesmarker. I hag-

mark ligger lämningarna efter den gamla byn med husgrunder, brunn, hålväg m m. Järnåldersgravfält finns vid gården.

VBK 17 Ålhults säteri (Vimmerby kommuns urval av bevarandevärda kulturmiljöer). Storgodskaraktär genom säteribyggnad från 1815, flankerad av två paviljonger. Stora ekonomibyggnader, allé, väl hävdade beten vid sjön, biologiskt intressanta hagmarker med stora solitärträd.

Kulturmiljökoncentration

KMK 1. Vid Nybble nordväst om Vimmerby finns ett större röjningsröseområde som sannolikt fortsätter mot norr, ost och sydost. Här ses minst 200 rösen, flera troligen gravar. I området finns även en hällkista. Ett annat röjningsröseområde befinner sig till hälften utanför stråkets östra gräns. KMK 1 är mycket intressant ur kulturmiljösynpunkt och värdefullt även genom sitt tätortsnära läge.

KMK 2. Vid Sjöhagen strax norr om Vimmerby finns ett röse samt stensättningar. Därtill finns en tjär-dal, ett röjningsröseområde, en äldre vägbank samt en restaurerad skvaltkvarn med damm vid Segelbäcken. Områdets nordligaste del ingår i BVP 19. Läget är naturskönt på en ås, i äldre betesmark. Det bedöms som mycket intressant ur kulturmiljösynpunkt.

KMK 3. Vid Sunds prästgård i Södra Vi socken finns stensättningar på ett impediment i en åker, ett område med röjningsrösen och tidigare odlade ytor, vissa med osäkra stensättningar, samt fyndplatsen för två sten- yxor. Här finns även en äldre väg, (Vimmerby – Sund – Ålhult), en milstolpe av järn samt två sentida resta



Figur 3. Fornlämningskoncentrationen KMK 2 vid Sjöhagen norr om Vimmerby. Här finns flera stensättningar omgivna av ståtliga enar. I bakgrunden ses sjön Krön. Foto från öster, 2008, H Schulze, KLM.



Figur 4. En flygbild från 1950 över Sund, prästgården i Södra Vi, inom KMK 3. Den ligger ca 2 km öster om kyrkan, på andra sidan ett smalt sund i sjön Krön. Runt gården ligger åkermark och beteshagar med stenvägar och röjningsrösen. Foto AB Flygtrafik. Kalmar läns museums arkiv.



Figur 5. Inom KMK 5 finns ett gravfält (RAÄ 59) som ligger vackert beläget på en kulle i betad hagmark. Härifrån har man en vid utsikt mot Skärstads by med omgivande åkrar och sjön Krön. Foto från nordväst 2008, H Schulze, KLM.



Figur 6. Inom den stora koncentrationen KMK 6, centralt i riksintresseområdet vid Älö, finns en mängd forn- och kulturlämningar. En av de yngsta är detta mäktiga odlingsröse! Det är 40 m långt och 20 m brett och lades upp på 1930-talet av sten från kringliggande åkrar. Foto från nordnordöst 2008, H Schulze, KLM.

stenar. Området ligger inom H 82 och BVP 13. Detta ligger naturskönt där sjön Krön är som smalast, vilket med tanke på de medeltida befästningarna Krönsborg och Ivarsudde, 1,5 km sydväst om KMK 3, kan ha haft en fortifikatorisk betydelse. Området bedöms som mycket intressant ur kulturmiljösynpunkt.

KMK 4. Vid den lilla "sjön" Kvarndammen ingår en mängd fornlämningar i KMK4. Förutom ett gravfält finns flera utspridda stensättningar, ett röse, samt fem långa stenhällar som kan ha varit resta. Vidare finns i området ett slaggvarp och två områden med röjningsrösen samt odlingsterrasser. Från senare tider är en torplämning, en kolbotten samt en 1,7 m hög sten, "Resesten". Den senare har möjligen varit en markör för infarten till kvarnen, belägen vid dammen. Yttergränsen för H 82 går öster om området. Genom KMK 4 går riksväg 34 och gravfältet öster om vägen kan ses. Området är komplext och mycket intressant ur kulturmiljösynpunkt.

KMK 5. Här finns ett skyltat och lättillgängligt gravfält med 20 synliga gravar, bl a fyra högar. Inom området finns även fem stensättningar och en hög. Intill högen finns lösa stenhällar från åkern. Från senare tider finns en torplämning och en källargrop samt en husgrundsrest (enligt tradition läge för gamla byn Skärstad). Området ingår i H 82 och ligger naturskönt med utsikt mot Krön. Området är komplext och mycket intressant ur kulturmiljösynpunkt.

KMK 6. I detta stora område finns en större mängd forn- och kulturlämningar; två gravfält med sammanlagt 20-tal synliga gravar samt stensättningar och ett röse. Därtill finns åtta röjningsröseområden, innehåll-

ande terrasskanter, äldre odlingsytor, stensträngar samt åkerparceller. Här kan även finnas forntida gravar. Utöver detta finns en sentida kvarn, dammanläggning, en torplämning och en vägbank. En skärvstenshöj har undersökts inom området. Området ligger vackert utmed åsen öster om Krön. Det ligger centralt i H 82 och i BVP 12 i bevarandeprogrammet för odlingslandskapet. Området är komplext och mycket intressant ur kulturmiljösynpunkt.

KMK 7. Vid Norrhult, nordväst om Södra Vi, och norrut ligger en gles koncentration av lämningar. I den ingår en fångstgrop, två torplämningar, en kolbotten samt rester av 1-2 kvarnar. Fångstgropen är fast fornlämning och var föreslagen som vårdobjekt. Området är intressant ur kulturmiljösynpunkt.

KMK 8. I skog på Sundsholms ägor ligger talrika lämningar av lågteknisk järnframställning. Här finns en terrassering (husgrund?), enligt sägnen platsen för socknens första kyrka. Vidare finns sju slaggvarp, slaggförekomster, röjningsrösen, kolbottnar, ugnrester samt gropar. Området innehåller lämningar från såväl forntida (¹⁴C-datering till ca 150 f Kr) som senare järnframställning. Området bedöms som komplext och mycket intressant ur kulturmiljösynpunkt.

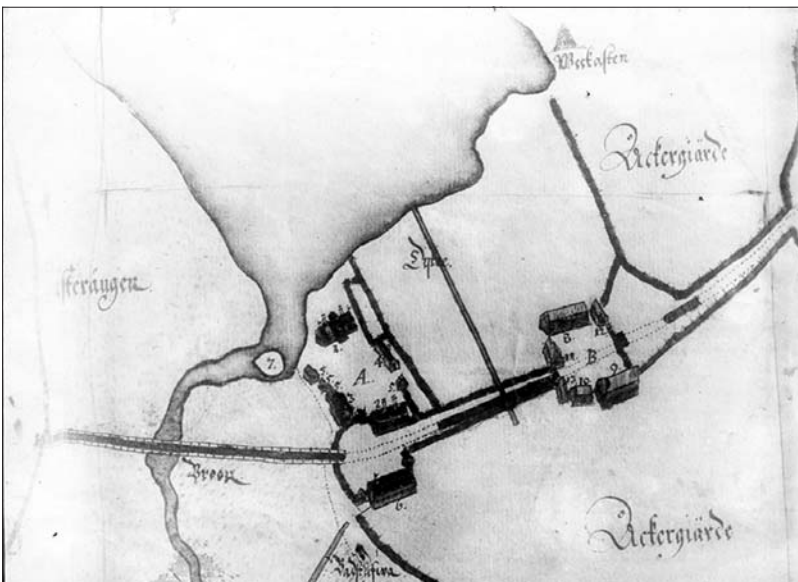
KMK 9. Området ligger i skogsmark väster om riksväg 34. Här ingår fyra resta eller kullfallna stenar, den märkligaste har ett inristat kors. Stenarna står invid en äldre väg, "Kungsvägen" (Linköping – Vimmerby – Kalmar). Här finns också en stenmur med tradition knuten till sig, fyra kolbottnar samt lämningar av en skvaltkvarn. Område bedöms som mycket intressant ur kulturmiljösynpunkt.

Figur 7. Här i KMK 9 är inte bara de resta stenarna på ömse sidor om "Kungsvägen" intressanta. Det är även den skylt som berättar att ett anglo-iriskt kors som ses på ena sidan av denna sten. På "Kungsvägen" som här kan följas ca 1000 m drog sveakonungarna fram med sina följen. Foto fr söder, 2008, H Schulze, KLM.





Figur 8. Den märkliga lämningen Vagelhems gamla bytomt, med medeltida rötter och avhyst på 1700-talet. Den utgör FK 12 och anses som en av de största i södra Sverige med 30-talet husgrunder, hålväg, röjningsrösen och åkerlappar. På bilden ses ett spisorösa samt en källargrop. Foto från norr, 2008, H Schulze, KLM.



Figur 9. Ett utdrag från en karta över Ålhults säteri år 1660 (KMK 14). Namnet nämns första gången 1334 när kung Magnus Eriksson gästade godset. Under 1600-talet återfinns Axel Oxenstierna i ägarlängden och under 1700-talet ägs det av Carl Fredrick Pechlin. Denne var driftig i gårdens skötsel, bl a anlade han ett järnverk och tegelbruk, men känd som hård mot underlydande och en ränksmidare. Han dog på Varbergs fästning anklagad för inblandning i mordet på kung Gustav III. Kartan visar de många byggnaderna intill sjön Ören. Runtom låg stora ägor. Kalmar läns museums fotosamling.

KMK 10. Området ligger på Låxbos mark sydväst om sjön Södra Linkaren och utgörs av ett gravfält med 20-talet resta eller fallna stenar, troligen till en del bortplöjt. En sägen är knuten till platsen. Vidare finns en "smörjartall", torplämningar, kolbottnar samt slagg efter en överodlad tjärdal. Stångådalsbanan går i områdets östra sida. Området bedöms som mycket intressant ur kulturmiljösynpunkt.

KMK 11. Området ligger i skogsmark och innehåller fyra relativt glest liggande kulturlämningar: ett röjningsröseområde samt tre torplämningar. Området är intressant ur kulturmiljösynpunkt.

KMK 12. I öppet odlingslandskap vid riksväg 34 ligger KMK 12. Här ingår en stensättning, Vagelhems gamla bytomt med 30-talet husgrunder, källargropar,

hålväg, källor, torplämningar, tjärdalar samt röjningsröseområden. Området är skyltat och utgör VBK 18 och ingår i BVP 11. Området bedöms som mycket intressant ur kulturmiljösynpunkt.

KMK 13. Området ligger i odlingsbygd vid Kåreda nordöst om Krön och innehåller två rösen, en osäker stensättning med möjligen fler gravar intill. Ytterligare finns tre röjningsröseområden samt en tjärdal. Området ligger i H 82 och inom BVP 10. Det bedöms som mycket intressant ur kulturmiljösynpunkt.

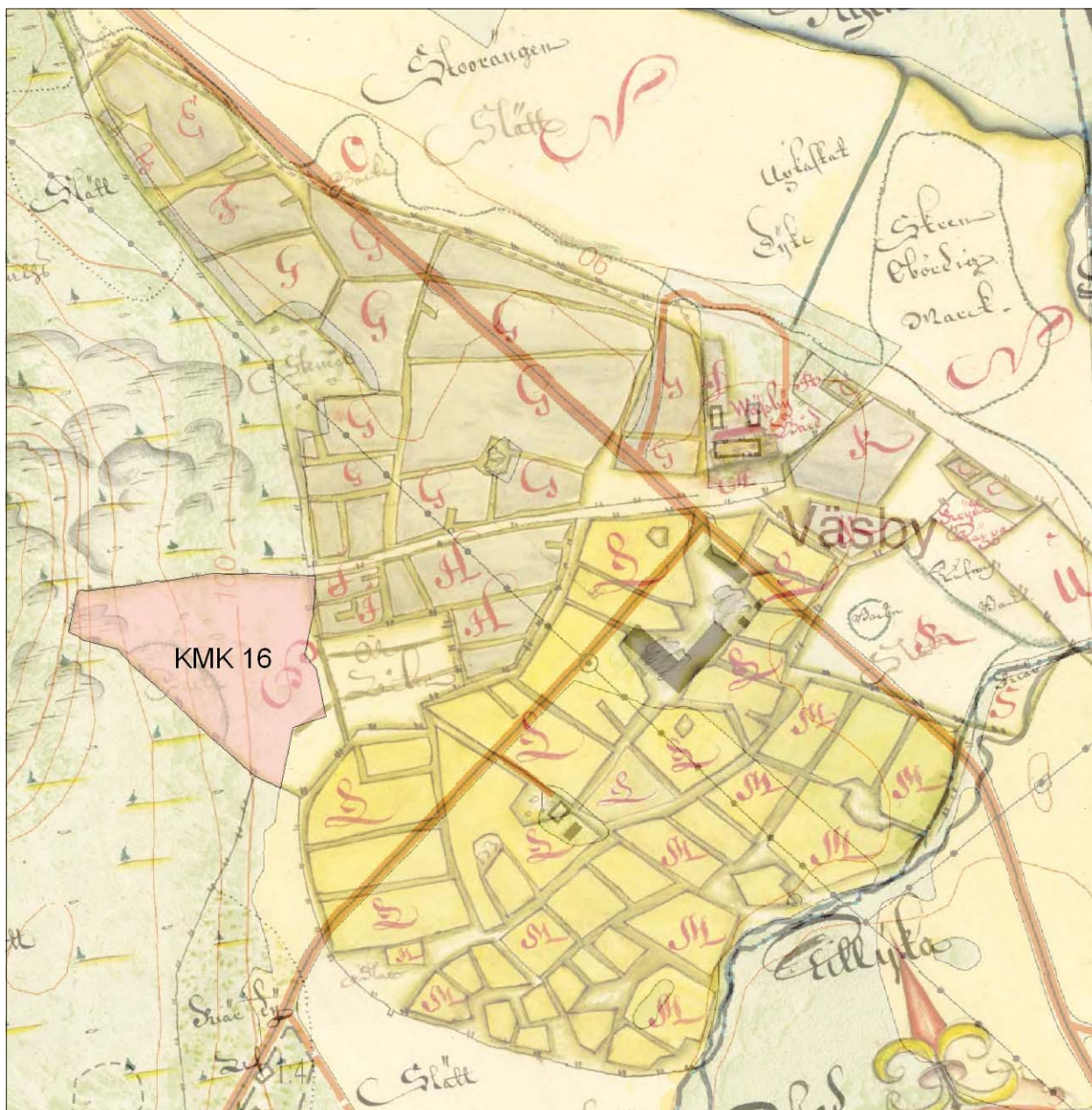
KMK 14. I området ingår säteriet Ålhult med omgivningarna, vackert beläget i odlingsbygd vid sjön Ören. Godset, med medeltida ursprung, har haft stor påverkan på bygden. Den värdefulla miljön med huvudbyggnad, stora ekonomibyggnader i trä, om-

givande kanaler, två stenvalvsbroar, allé m m, är av stort intresse. I skogen i söder (ej medtagna i KMK 14) finns gravrösen. Området ingår i BVP 11 samt VBK 17. Det bedöms som mycket intressant ur kulturmiljösynpunkt.

KMK 26. Nordöst om Örsåsa ligger ett område med Kvarnlämningar utefter ett vattendrag. Inom området finns lämningar efter minst åtta skvaltkvarnar. Kvarnstenar och stenkonstruktioner finns kvar i och

invid bäcken. Området är intressant ur kulturmiljösynpunkt.

KMK 16. Väster om Väsby ligger Väsby gamla bebyggelseplats. Tomten var övergiven och gården flyttades redan före 1700. Gårdsnamnet Väsby har förhistoriska rötter och gården kan ha etablerats redan under yngre järnålder. I området kan det därför finnas gravar från denna period.



Figur 10. 1705 års geometriska karta med dagens digitala fastighetskarta som bakgrund. Väsby bytomt är känd sedan tidigare och registrerad som RAÄ 75 i Horns socken. Under förstudiearbetet upptäcktes att positionen för RAÄ 75 inte överensstämde med platsen för gamla Väsby i det äldre kartmaterialet. Felet i det digitala fornminnesregistret kommer att åtgärdas. Det verkliga området för gamla Väsby har samma utbredning som KMK 16 och ses på bilden.



Figur 11. Tydligt och välavgränsat röjningsröse i skogen vid Falla i Horns socken. Sannolikt många hundra år gammalt. Foto A Persson, 2008, ÖLM.



Figur 12. Det småbrutna landskapet vid Skivermåla i Kisa socken med små flikiga åkrar. I och omkring åkrarna finns mängder av röjningssten upplagda som rösen och murar. Foto A Persson, 2008, ÖLM.



Figur 13. Uppstaplade kvarnstenar invid borttagen kvarn mellan Orremåla och Rummemåla i Horns socken. Platsen är belägen mitt i en kraftledningsgata. Foto A Persson, 2008, ÖLM.

KMK 15. Vid byarna Njölhult och Falla finns ett odlingslandskap med fossila inslag så som röjningsrösen och åkermark. I södra delen av området finns stora röjningsröseområden där fossila åkerstrukturer går att urskilja med flera kronologiska faser. Inom området finns även ett fåtal förhistoriska gravar och boplatsspår med trolig datering till järnålder. Uppgifter finns även om ett bortaget gravröse. Området har beskrivits som arkeologiskt intressant vid en nyligen utförd utredning. Mindre forskningsprojekt har även utförts i området. Området är mycket intressant och komplext ur kulturmiljösynpunkt.

KMK 17. Inom området vid Skivermåla finns ett fossilt odlingslandskap med flera röjningsröseområden. Flera kronologiska faser går att urskilja bland röjningarna i området. Inom området finns även torplämningar, kolbottnar, en äldre färdväg samt en tjärdal. Området är intressant ur kulturmiljösynpunkt.

KMK 18. Norr om Åby ligger en fornborg belägen på södra delen av högsta partiet av en hög bergsrygg. Stråket berör KMK 18 marginellt. Området är mycket intressant ur kulturmiljösynpunkt.

KMK 19. Sydväst om Rummemåla utmed ett vattendrag som löper mellan sjöarna Täftlången och Täftern ligger två kvarnlämningar och lämningar från en benstamp samt en oljekvarn. Utöver dessa lämningar finns även tre torplämningar i området. Området är intressant ur kulturmiljösynpunkt.

KMK 20. Inom området finns gården Axhult med byggnader från 1700-och 1800-talen och fossil åkermark bestående av ett större röjningsröseområde. Flera kronologiska faser går att urskilja bland röjningarna i området. Området är intressant ur kulturmiljösynpunkt.

KMK 21. Inom området finns gården Prästtorp med en ålderdomlig bebyggelse samt fossil åker och en tjärdal. Området är intressant ur kulturmiljösynpunkt.

KMK 22. Söder om Millingetorp ligger ett område med fossil åkermark i form av ett större röjningsröseområde. Fossila åkerstrukturer går att urskilja inom röseområdena. Inom området finns även en torplämning och en äldre färdväg. Området är intressant ur kulturmiljösynpunkt.

KMK 23. Vid Granstorp finns stensättningar, en torplämning och ett område med härdar. Härdarna har i bygden en tradition av att vara från Dackefejden. Härdområdet är idag till stora delar bortschaktat. Gravarna är troligen från järnålder medan en av härdarna är daterad till 1500-tal. Inom området finns även en hålväg och en kolningsanläggning. Inom delar av området har en arkeologisk utredning utförts. Området är mycket intressant ur kulturmiljösynpunkt.

KMK 24. I området runt Slycke finns flera stensättningar med trolig datering till järnålder. Inom delar av området har en arkeologisk utredning utförts. Området ingår i E 25 och K 34. Området är mycket intressant ur kulturmiljösynpunkt.

KMK 25. Vid Framnäs finns ett gravfält precis utanför stråket. Ytterligare gravar kan finnas inom stråket. Området ingår i E 25 och K 34. Området är mycket intressant ur kulturmiljösynpunkt.

Referenser

Kartor

- Ekonomiska kartan, 1947. 7F 4j, Täften, Rak-id J133-7F4j48
- Ekonomiska kartan, 1946. 7G 3a, Horn, Rak-id J133-7G3a47
- Häradsekonomiska kartan, 1868-77, Horn, Rak-id J112-36-9
- Häradsekonomiska kartan, 1868-77, Västra Eneby, Rak-id J112-36-4
- Storskifte, 1799, Akt 05-HOR-43
- Geometrisk avmätning, 1703 (el 1705), Akt D35-48:1
- Karta över Ålhults säteri, 1660, Kalmar läns museums fotosamling, Foto 374 (438)

Tryckta källor

- Axelsson, R & Rahmqvist, S. *Det medeltida Sverige*. Bd 4 Småland. Aspeland, Sevede och Tuna län. Riksantikvarieämbetet, Stockholm 1999.
- Ett läns utveckling*. Kulturminnesvårdsprogram för Kalmar län. Etapp 1. Översikt. Länsstyrelsen Kalmar län. Kalmar 1985.
- Klang, L & Norman, P. *Fasta fornlämningar i Kalmar län. En sammanställning som underlag...* Riksantikvarieämbetet, Arbetshandlingar och PM 1991:5.
- Kulturmiljöer i Vimmerby*. Utgiven av Utbildnings- och kulturnämnden i Vimmerby kommun. Vimmerby 1994.

Natur och kultur. 1986. Miljöer i Östergötland. Naturvårdsplan och kulturminnesvårdsprogram. Länsstyrelsen i Östergötlands län 1983. Linköping.

Naturgas till Södermanlands och Västmanlands län, Naturgas Mellansverige – avsnitt mot Västerås. Stråkbekrivning, underlag för samråd. Februari 2006. E.ON Gas Sverige AB.

Odlingslandskapet i Kalmar län. Bevarandeprogram. Vimmerby kommun. Länsstyrelsen i Kalmar län, Meddelande 1995:13. Kalmar 1995.

Olin, Per. *The gamble säga om Söder Wj Sochn*. Länsstyrelsen, Kalmar 1996.

Riksintressanta kulturmiljöer i Sverige. Riksantikvarieämbetet. Uppsala 1990.

Åhman, E. *Vimmerby. Medeltidsstaden 55*. Riksantikvarieämbetet, 1984.

Övriga källor

- Informationssystemet om fornminnen (FMIS)
- Länsstyrelsernas GIS-databas. www.gis.lst.se/lstgis
- Policy för kulturarvet i Kinda kommun. Antaget av kommunfullmäktige 2003-12-15
- www.kulturarv.vimmerby.se
- Östergötlands läns museums topografiska arkiv. Kisa och Horns socknar.

Tekniska uppgifter

Socknar	Vimmerby, Södra Vi, Horn, Västra Eneby och Kisa
Kommun	Vimmerby och Kinda
Län	Kalmar och Östergötlands län
Landskap	Småland och Östergötland
Ekonomiskt kartans blad	6G8a, 6F9i, 6G0a, 7F0j, 7G0a, 7F1i, 7F1j, 7G1a, 7F2i, 7F2j, 7F3i, 7F3j, 7F4i, 7F 4j, 7F5i, 7F5j, 7F6i, 7F6j, 7G2a, 7G3a, 7G4a och 7G5a
Koordinater	X6393700-6430610, Y1491444-1502900
Koordinatsystem	RT 90 2,5 gon V
Typ av undersökning	Kulturhistorisk förstudie
Länsmuseets dnr	429/08
Länsmuseets projektnummer	530868
Uppdragsgivare	SWECO Environment AB
Kostnadsansvarig	SWECO Environment AB
Projektledare	Anders Persson och Rickard Lindberg
Personal	Hella Schulze
Foto	Endast digitalt
Grafik	Rickard Lindberg
Renritning	-
Grafisk form	Lasse Norr
Dokumentationsmaterialet förvaras på Östergötlands länsmuseum.	
Ur allmänt kartmaterial	© Lantmäteriverket MS2008/06551
ISSN 1403-9273	Rapport 2008:122 © Östergötlands länsmuseum

1495000

1500000

Bilaga 1. Detaljkartor

6405000

6405000







6400000

6400000

6395000

6395000

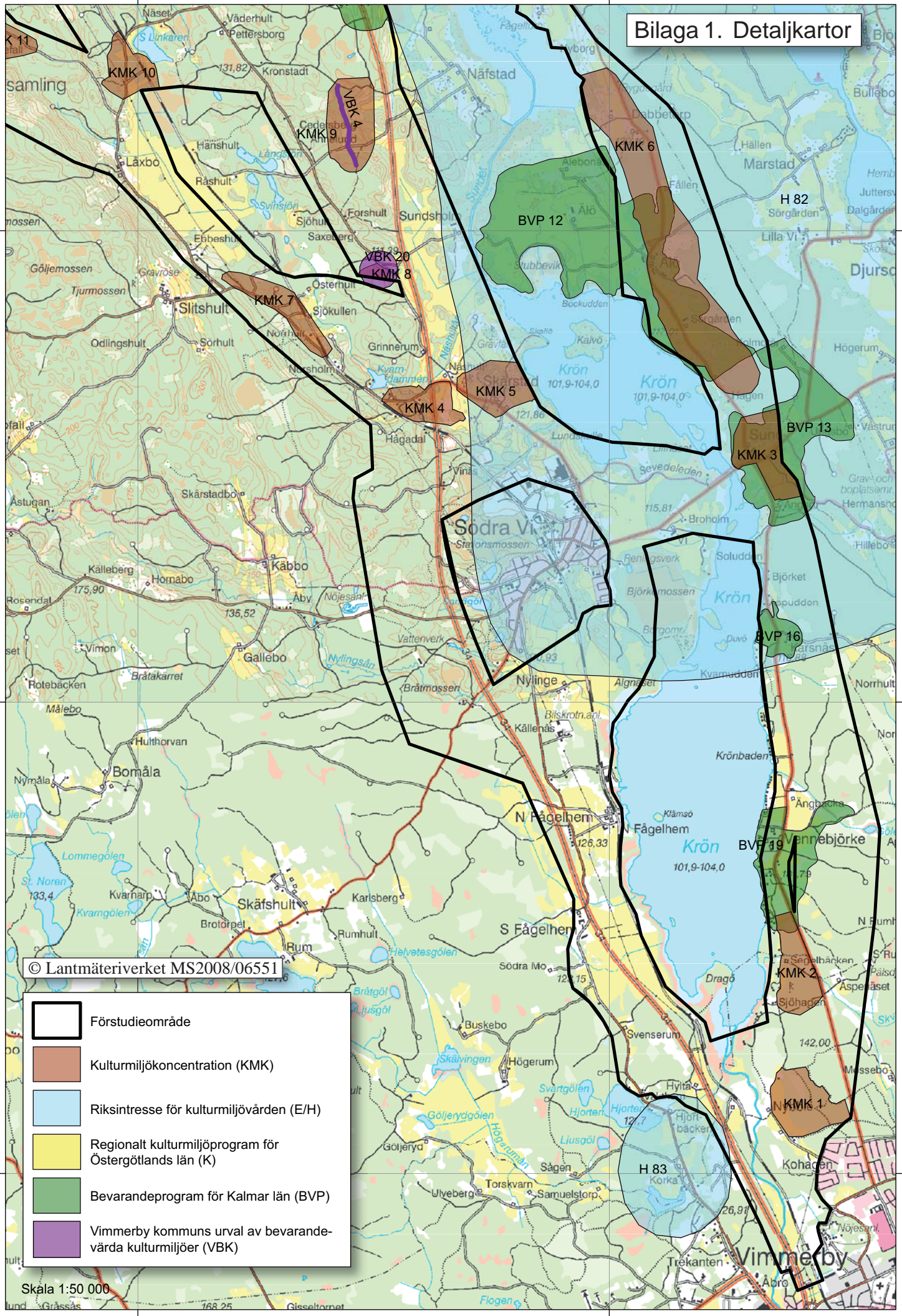
© Lantmäteriverket MS2008/06551

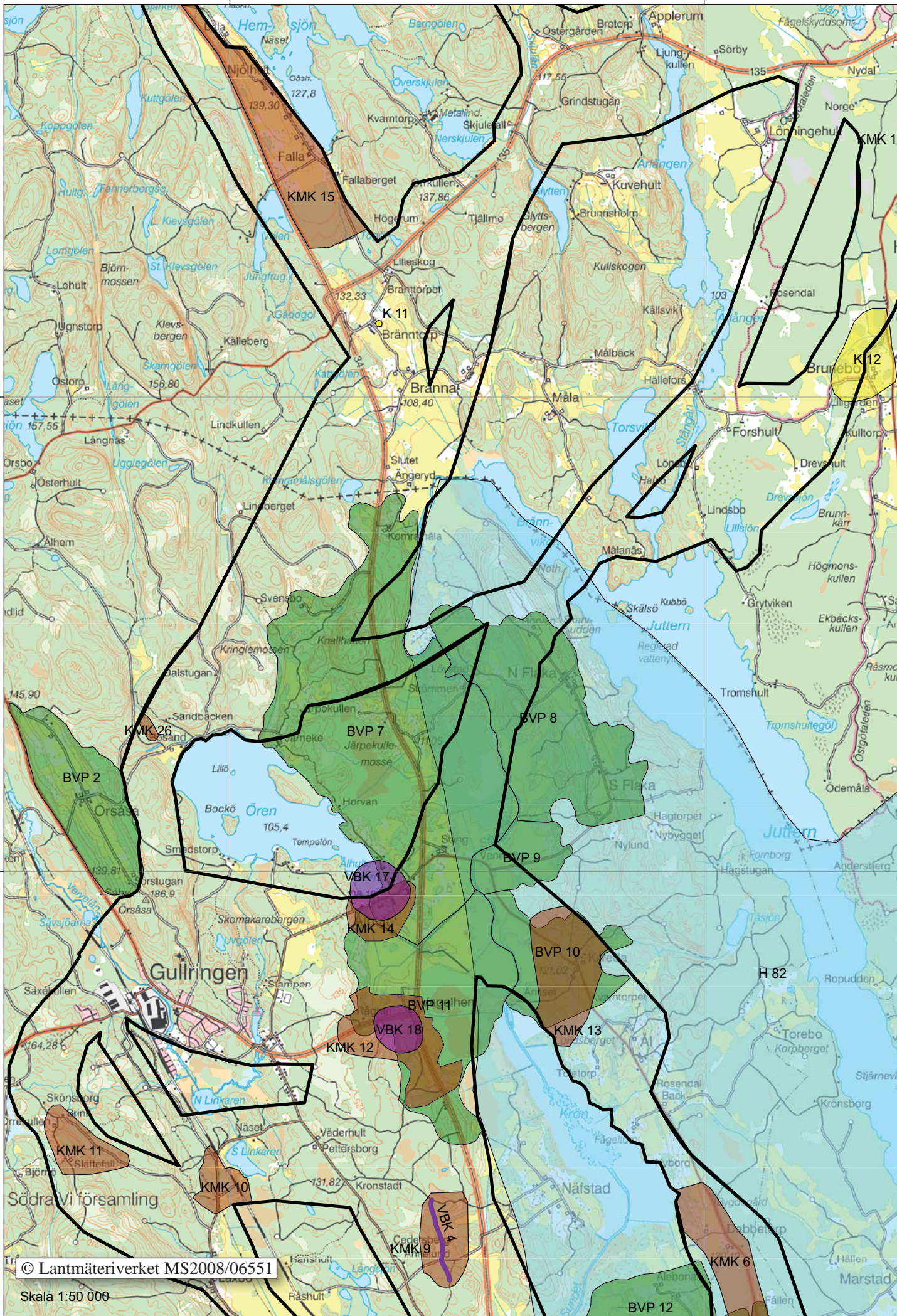
-  Förstudieområde
-  Kulturmiljökoncentration (KMK)
-  Riksintresse för kulturmiljövården (E/H)
-  Regionalt kulturmiljöprogram för Östergötlands län (K)
-  Bevarandeprogram för Kalmar län (BVP)
-  Vimmerby kommuns urval av bevarandevärda kulturmiljöer (VBK)

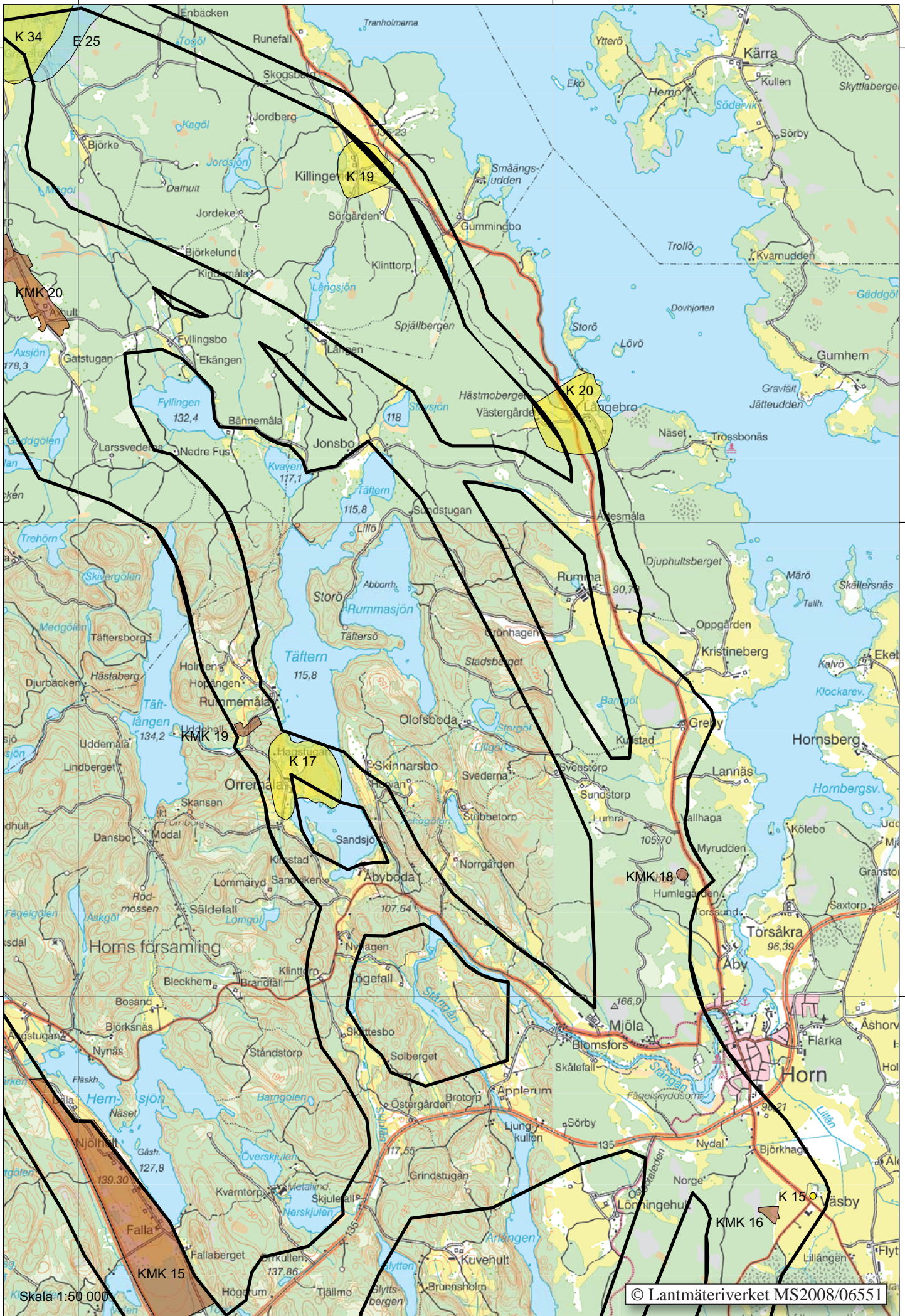
Skåla 1:50 000

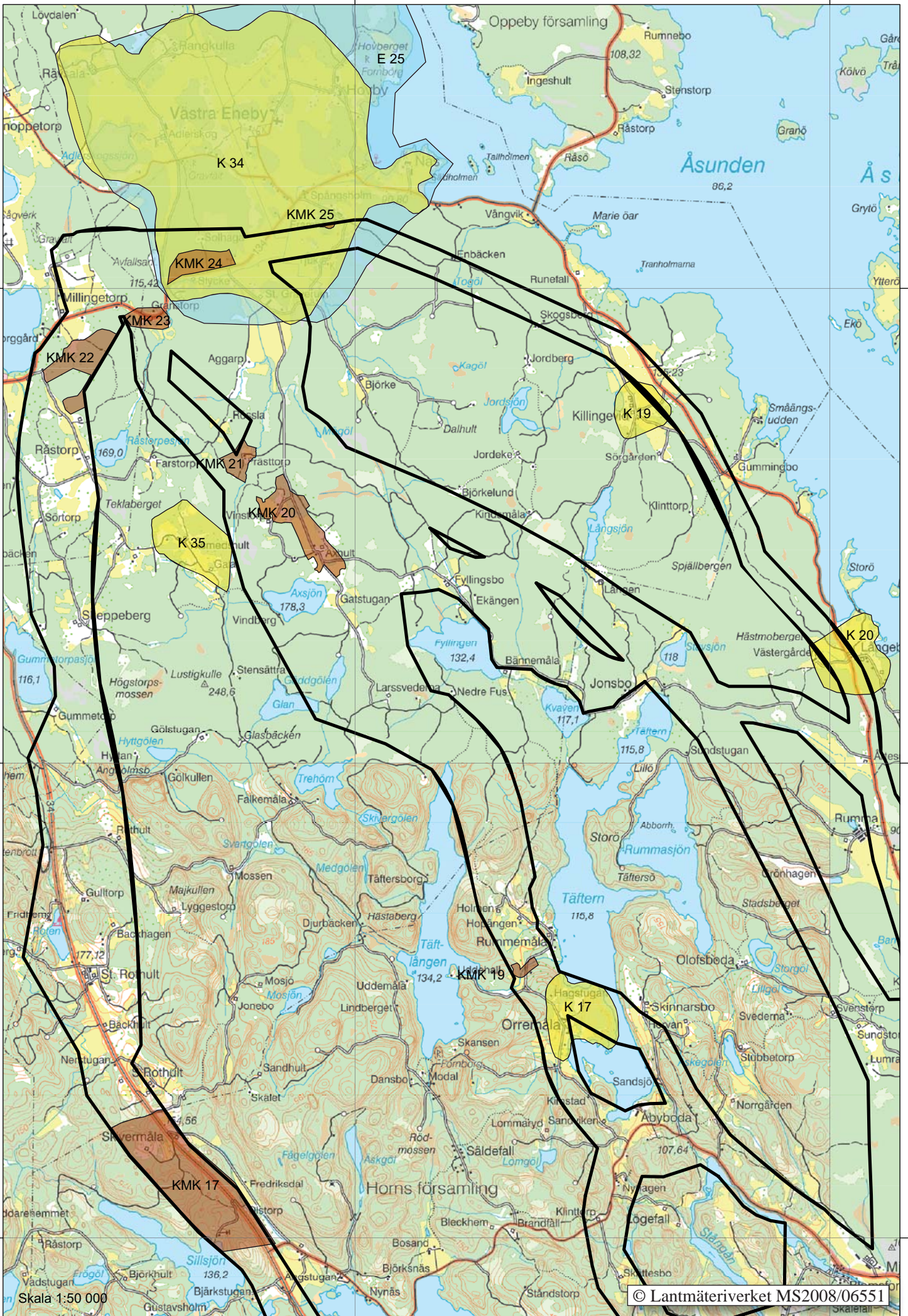
1495000

1500000











I samband med att E.on Elnät Sverige AB planerar en elkraftledning mellan Vimmerby i Kalmar län och Kisa i Östergötlands län utfördes en kulturhistorisk förstudie. Syftet med den kulturhistoriska förstudien har varit att ge en samlad bild av områden och miljöer med kända forn- och kulturlämningar (kallat kulturmiljökoncentrationer, KMK) samt intresseområden för kulturmiljövården. Efter kulturmiljöanalysen konstaterades att stråken för kraftledningen kommer att påverka tre riksintressen för kulturmiljövården, ett antal regionala och kommunala intressen för kulturmiljövård och 25 kulturmiljökoncentrationer.