

Rapport 2008:114

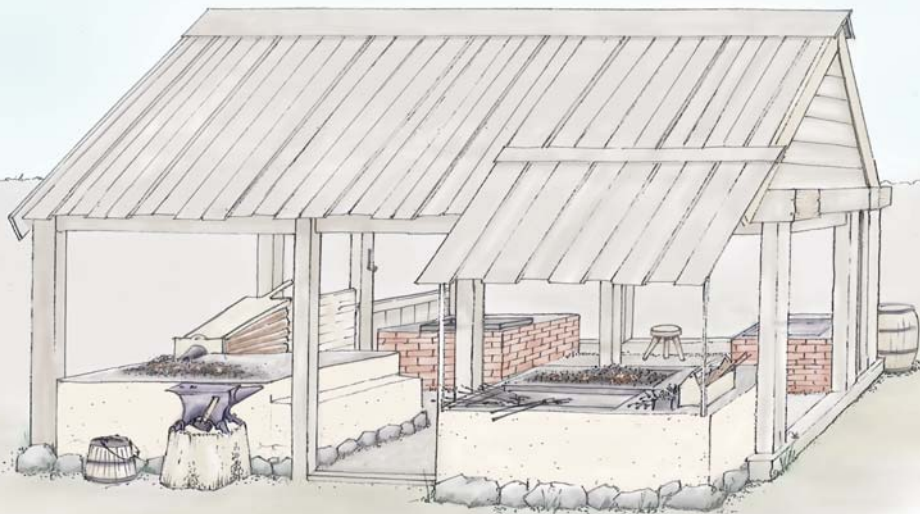
Arkeologisk slutundersökning

Ett hantverksområde från 1700-talet och en medeltida huslämning i Konserthusparken

RAÄ 153

Linköpings stad och kommun
Östergötlands län

Christer Carlsson



ÖSTERGÖTLANDS LÄNSMUSEUM
AVDELNINGEN FÖR ARKEOLOGI

Ett hantverksområde från 1700-talet och en medeltida huslämning i Konserthusparken

Innehåll

Sammanfattning	2
Inledning	4
Områdesbeskrivning.	5
Syfte och metod	6
Tidigare undersökningar.	7
Resultat från den arkeologiska förundersökningen	8
Resultat och tolkning av slutundersökningen	10
Den södra delen av undersökningsområdet.	10
Den centrala delen av undersökningsområdet.	13
Området med hantverkshusen i norr	15
Fyndmaterial.	20
Referenser	25
Tekniska uppgifter.	26
Bilaga 1. ¹⁴ C-analys	28
Bilaga 2. Makrofossilanalyser	30
Bilaga 3. Osteologisk analys	34
Bilaga 4. Murbruksanalys	46
Bilaga 5. Fyndlista	48
Bilaga 6. Ritningar	66

*Omslagsbild: Rekonstruktionsförslag till den östra smedjan.
Teckning Johan Levin, ÖLM.*

Ö S T E R G Ö T L A N D S L Ä N S M U S E U M
A V D E L N I N G E N F Ö R A R K E O L O G I

Box 232 • 581 02 Linköping • Tel 013 - 23 03 00 • Fax 013 - 12 90 70
info@ostergotlandslansmuseum.se • www.ostergotlandslansmuseum.se

Sammanfattning

Östergötlands länsmuseum utförde 30 juni - 18 juli 2008 en arkeologisk slutundersökning i samband med schaktningar inför ombyggnad av Konserthusparken i centrala Linköping.

Vid slutundersökningen togs ett ca 350 m² halv-cirkelformat schakt upp inom den centrala delen av parkområdet. Den arkeologiska förundersökning som ägde rum i maj 2008 hade visat att det på denna plats förekom lämningar efter ett antal hantverkshus från 1600- eller 1700-talen. Genom slutundersökningen uppnåddes en säkrare datering av hantverksområdet, vilken visade att husen sannolikt skall dateras till 1700-talets första hälft. Hantverksbebyggelsen kan i så fall ha uppförts i samband med uppförandet av den nya biskopsgården under 1730-talet eller ombyggnaderna av Domkyrkan under 1740- och 1750-talen.

Lämningarna efter hantverkshusen överlagrade delvis senmedeltida bebyggelse inom förundersökningsområdets södra delar. Den medeltida bebyggelsen utgjordes av en murad källare från 1400- eller 1500-talet. I anslutning till källaren påträffades raseringslager från väggarna och taket till

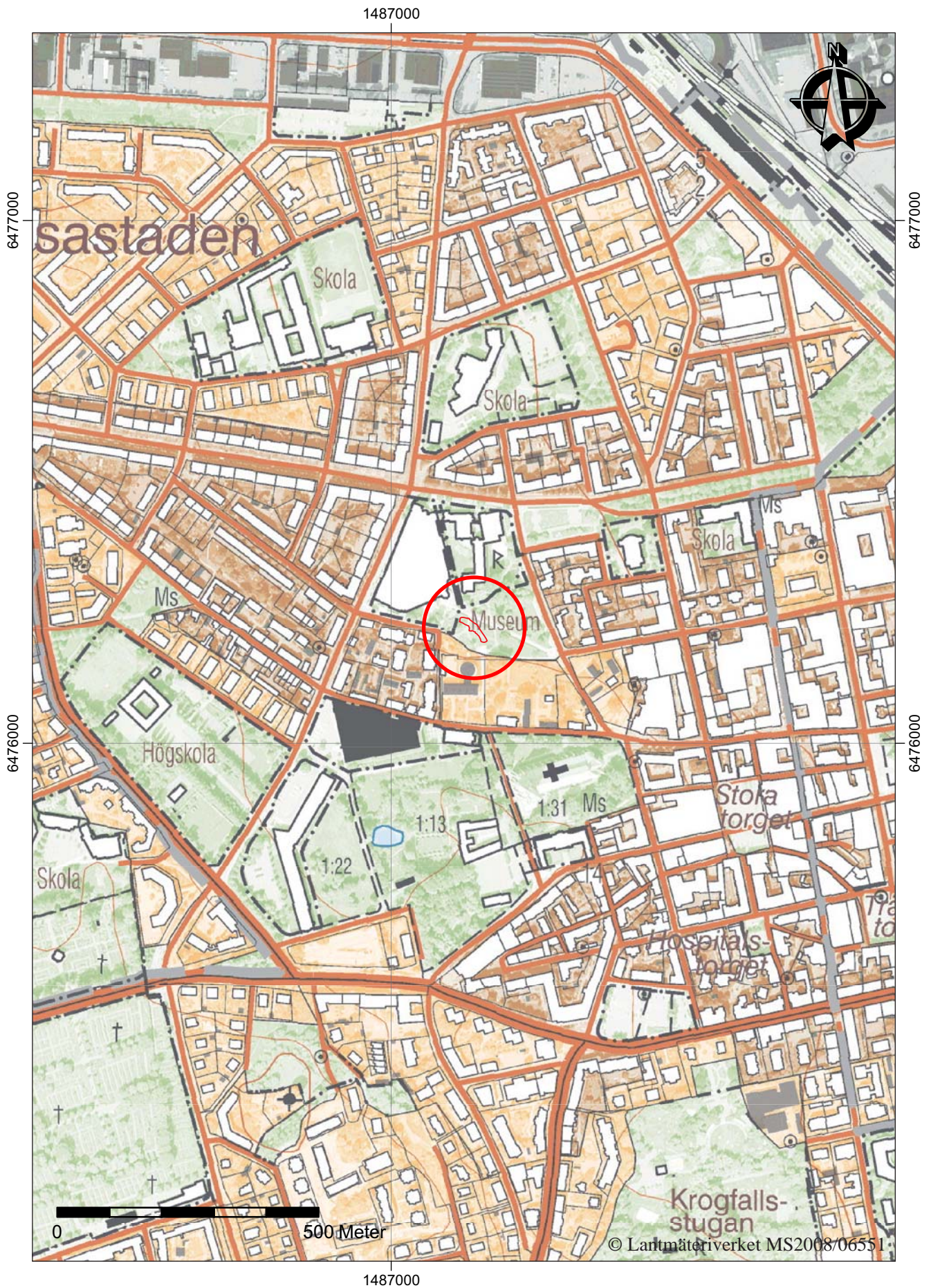
det rivna medeltida hus som legat över källaren. Ett relativt stort och representativt fyndmaterial tillvaratogs från kulturlager från de båda tidsperioderna. Ett antal ¹⁴C-dateringar av kol kunde även påvisa en högmedeltida fas inom undersökningsområdet, men få av de påträffade anläggningarna har kunnat knytas till denna fas.

Den slutundersökning som behandlas i denna rapport är den första mer omfattande arkeologiska undersökning som har berört ett större och mer sammanhängande område i parken. En rad nya resultat kring Konserthusparkens historia har därför kunnat uppnås som en direkt följd av den arkeologiska slutundersökningen.

Uppdragsgivare var Tekniska förvaltningen vid Linköpings kommun, vilka även svarade för de arkeologiska kostnaderna. Ansvarig för fält- och rapportarbetet var antikvarie Christer Carlsson.

Christer Carlsson
antikvarie





Figur 2. Utdrag ur digitala Fastighetskartan med undersökningsområdet markerat. Skala 1:10 000.

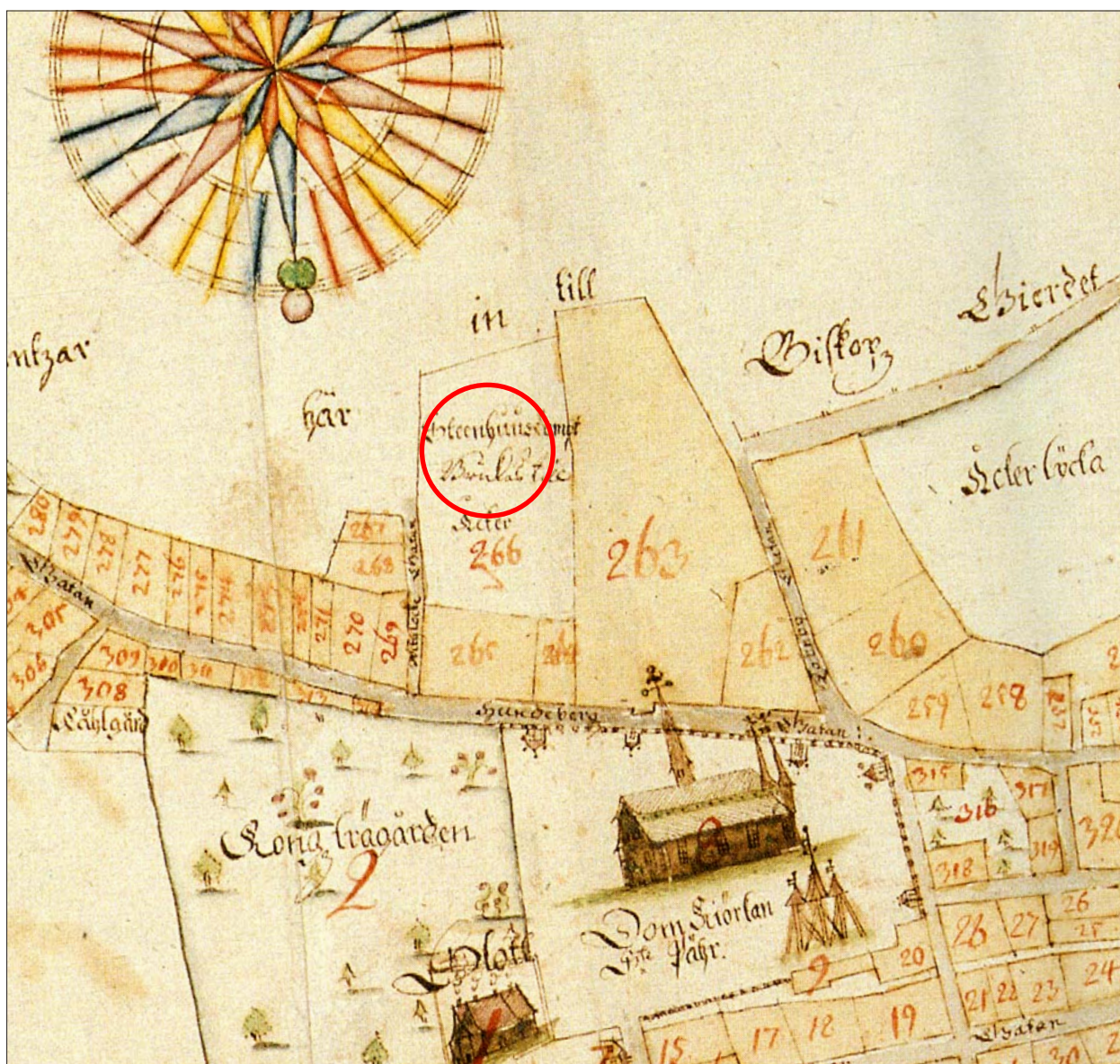
Inledning

Östergötlands länsmuseum utförde 30 juni - 18 juli 2008 en arkeologisk slutundersökning i samband med schaktningar inför ombyggnad av Konserthusparken i centrala Linköping.

Vid slutundersökningen togs ett ca 350 m² halv-cirkelformat schakt upp inom den centrala delen av parkområdet på den plats där den arkeologiska förundersökningen kunnat påvisa lämningar efter ett antal hantverkshus från 1600- eller 1700-talen. Lämningarna efter hantverkshusen överlagrade delvis senmedeltida bebyggelse inom förundersökningsområdets södra delar.

Den medeltida bebyggelsen utgjordes av en murad källare från 1400- eller 1500-talet med anslutande raseringslager från väggarna till det rivna medeltida hus som legat över källaren. Ett relativt stort och representativt fyndmaterial tillvaratogs från de kulturlager som avsatts bland lämningarna från de båda tidsperioderna.

Uppdragsgivare var Tekniska förvaltningen vid Linköpings kommun, vilka även svarade för de arkeologiska kostnaderna. Ansvarig för fält- och rapportarbetet var antikvarie Christer Carlsson. Vid undersökningen medverkade även Ann-Charlott Feldt, Titti Fendin, Robert Hall, Hanna Larsson, Mats Magnusson, Lasse Norr, Petter Nyberg, Magnus Reuter Dahl och Lena Svensson.



Figur 3. Utsnitt ur stadskarta över Linköping från år 1696. På kartan ligger det aktuella undersökningsområdet i stadens norra utkant och utgjordes av åker- och betesmark.

Områdesbeskrivning

Konserthusparken är belägen i centrala Linköping, mellan den nuvarande biskopsgården och läns museet. Parkområdet var ursprungligen en del av kyrkans egendomar i det medeltida Linköping och parken utgjorde då en mer perifer del av biskopens mark i staden. Enligt 1696 års stadskarta utgjordes området då delvis av tomtmark och delvis av åkermark. Under 1700-talet, sedan biskopen flyttat från sitt gamla residens i Linköping slott till det på 1730-talet uppförda nya biskopsresidenset, nyttjades parkområdet delvis som biskopens privata fruktträdgård. Under andra världskriget nyttjades parken delvis åter för frukt- och grönsaksodling.

Då C F Mannerstråle utförde sina första arkeologiska undersökningar i parken på 1960-talet fyllde området delvis fortfarande denna funktion (Tagesson 1991). Det var Mannerstråle som först insåg att det förekom fornlämningar under gräset i parken. Ett förhållandevis nytt tillägg i parken vid denna tid var dock det på 1930-talet uppförda läns museet. Under 1980- och 1990-talen uppfördes även den stora konsert- och mässlokalen Konsert & Kongress. Sedan parkområdet blivit kommunal egendom och började förvaltas av Linköpings kommun har parken blivit ett populärt rekreationsområde för stadens befolkning. Tack vare parkens centrala läge och lättillgänglighet besöks den dagligen av stora grupper människor.



Figur 4. Utsnitt ur stadskarta efter Ryding 1733, visande bebyggelsens utbredning i Linköping efter stadsbranden år 1700. Det aktuella undersökningsområdet är markerat på kartan.

Syfte och metod

Vid den särskilda arkeologiska undersökningen har i första hand nedanstående frågeställningar beaktats:

- * Vilken karaktär, ålder och funktion har de påträffade lämningarna haft?
- * Vilken är den kronologiska och rumsliga relationen mellan de påträffade lämningarna?
- * Hur tjocka är kulturlagren omkring och under de påträffade lämningarna samt hur stor kronologisk spännvidd omfattar kulturlagren på platsen?
- * Förekommer det spår av äldre, eventuell förhistorisk, bebyggelse under de påträffade lämningarna?

De påträffade lämningarna undersöktes efter det att en dialog med kommunen och länsstyrelsen rörande slutundersökningens kostnader och omfattning hade inletts. Dessutom inväntades ett beslut i ärendet från länsstyrelsens sida. Undersökningsområdet kom till sist att omfatta en sammanlagd yta av uppskattningsvis 350 m² i de centrala delarna av Konserthusparken.

Samtliga påträffade lämningar kom vid slutundersökningen att studeras utifrån deras vetenskapliga potential. Lämningarna undersöktes genom handgrävning samt dokumenterades genom fotografering, inmätning och handritning. Alla inmätningar av konstruktioner, fynd och prover kom att utföras med totalstation i syfte att kunna göra fyndspridningsanalyser etc. i Intrasis. På så sätt skapades kontextuella relationer mellan föremål, prover och konstruktioner redan i fält.

Provtagningar för ¹⁴C, makrofossil och murbruksanalyser genomfördes kontinuerligt under grävningens gång och efter avslutat fältarbete gjordes ett urval av sådana prover som ansågs vara intressanta att sända till analys. ¹⁴C-analyserna genomfördes vid

Leibniz Labour für Altersbestimmung und Isotopenforschung i Kiel. Makrofossilanalyserna utfördes av arkeobotaniker Håkan Ranheden på Riksantikvarieämbetet, UV Mitt i Stockholm och murbruksanalyserna utfördes av 1:e antikvarie Ann-Charlott Feldt på Östergötlands länsmuseum.

Förundersökningen hade visat att det inom det område som kom att omfattas av slutundersökningen delvis förekom medeltida lämningar på lägre nivåer än huslämningarna från 1600-1700-talen. Därför kom en grävmaskin att kallas in mot slutet av undersökningen för att djupschakta hela det ca 350 m² stora undersökningsområdet. Vid denna djupschaktning påträffades en rad strukturer, inte minst stolphål, vilka tillhörde samma bebyggelsefas som hantverkshusen. Många av dessa stolphål var inte synliga förrän de avtecknade sig mot den ljusa undergrunden. Däremot påträffades inga förhistoriska anläggningar på lägre nivåer. För att kunna dokumentera profiler rakt igenom de båda hantverkshusen sparades i samband med schaktningen två profilbänkar inom området, en rakt igenom vart och ett av de båda husen.

Ett urval av de påträffade föremålen sändes även till konservering efter avslutat fältarbete. Konserveringen utfördes av Studio Västsvensk Konservering i Göteborg. Tack vare det korta avståndet till läns museets lokaler fanns det under fältarbetets gång hela tiden goda möjligheter till ett omgående omhändertagande av det påträffade fyndmaterialet. Fynden kommer efter konservering att förvaras i magasin på Östergötlands länsmuseum i väntan på fyndfördelning. Läns museet kommer att begära fyndfördelning på det tillvaratagna materialet.

Osteologen Magnus Reuter Dahl deltog i fältarbetet och kom vid den efterföljande fyndhanteringen att genomföra analyser av det animalosteologiska material som bedömdes vara av särskilt arkeologiskt intresse. Vid omhändertagandet och hanterandet av allt osteologiskt material kom Östergötlands läns museums policy för hantering av skelettmateriale att följas.

Tidigare undersökningar

I Konserthusparken, området kring läns museet, Konserthuset & Kongress och biskopsgården, liksom i de anslutande gatorna, har ett flertal mindre arkeologiska undersökningar genomförts under årens lopp.

Under början av 1960-talet genomförde C F Mannerstråle arkeologiska undersökningar inom kv Aposteln 2, som då även omfattade den södra delen av det nuvarande parkområdet (Tagesson 1991). Även om förhållandevis små ytor tycks ha berörts av undersökningarna kunde viss bebyggelse från medeltiden och senare tider identifieras. Där Rosengången idag mynnar ut i Konserthusparken/Museiparken påträffades vid Mannerstråles undersökningar en senmedeltida stenkällare. Under gångvägen i den sydöstra delen av parken påträffades även en smedja från 1600-1700-talen (Tagesson 1997). Byggnaderna kan ha tillhört den senmedeltida och efterreformatoriska biskopsgården.

1991 utfördes en mindre forskningsundersökning i kvarteret Aposteln 2 (Tagesson 1991) och **1998 utfördes byggnadsarkeologiska** undersökningar inom samma kvarter (Feldt 1998). En antikvarisk kontroll som påvisade kulturlager **genomfördes också 1994** i kv Aposteln 1, strax utanför entrén till den så kallade Rotundan (Feldt 1994).

2003 utfördes även en arkeologisk förundersökning i samband med att Rosengången byggdes om och ledningar lades ned längs gången. Dessutom flyttades vid detta tillfälle ett antal träd i kv Aposteln 1 till nya platser. På den östra sidan av Rosengången, i anslutning till fastigheten Aposteln 2, påträffades också grunder till minst tre olika byggnader. Några av byggnaderna antas ha ett medeltida ursprung. Dessutom påträffades en tegelkonstruktion, vilken kan ha utgjort underlag för en vägg. Grunderna kan sannolikt knytas till den bebyggelse som påträffades redan under åren 1962-63 (Feldt 2003).

Under 2005 gjordes även en arkeologisk för- och efterundersökning i kv Aspen 11 i samband med byggnation. Undersökningsområdet var beläget i anslutning till parkområdets sydvästra hörn, nära den medeltida biskopsgårdens trädgård. De byggnadsrester och kulturlager som påträffades inom kvarteret härrörde framförallt från 1600-1800-talen (Magnusson 2007).

Inom den nuvarande biskopsgårdens område undersöktes också en medeltida källare vid en **arkeologisk förundersökning 2005**. Källaren ansluter visserligen inte direkt till det nu aktuella exploateringsområdet, men är på grund av sin preliminära datering till 1400-talets senare hälft av intresse för den här aktuella undersökningen. I samband med den ovan nämnda förundersökningen kunde en relativ kronologi för källaren utarbetas. Det kunde även konstateras att det i anslutning till källaren finns medeltida kulturlager, vilka eventuellt också sträcker sig ut i parken i norr (Feldt 2005). Vid fortsatta undersökningar runt **källaren 2006 påträffades** även bebyggelse som kan dateras till 1200-talet (Feldt, i manus).

På museets mark, vid friluftsscenen Tages hörna, **genomfördes 1997 en mindre** förundersökning inför uppförandet av scenen. Vid ingreppet påträffades dock endast utfyllnadslager och omrörda kulturlager innehållandes ben, tegel kalkbruk, trä och kol (Samuelsson 2007).

Under försommaren 2008 utfördes slutligen en arkeologisk förundersökning inom Konserthusparken i syfte att söka efter samt försöka avgränsa eventuella fornlämningar inom området. Denna förundersökning bidrog därför till att skapa ett vetenskapligt underlag inför den slutundersökning som behandlas i denna rapport.

Resultat från den arkeologiska förundersökningen

Vid den arkeologiska förundersökningen kunde två tydliga bebyggelsefaser urskiljas. En källarbyggnad från senmedeltiden hade avlöst av yngre bebyggelse, vilken har utgjorts av trähusbebyggelse som delvis har vilat på syllstenar och jordgrävda stolpar. De två faserna syntes särskilt tydligt inom undersökningsområdets södra del, där de delvis överlagrade varandra. Till den senmedeltida fasen kan sannolikt den redan på 1960-talet påträffade stenkällaren vid Rosengången räknas. Till den yngre fasen, vilken kan dateras till 1600- och/eller 1700-talet, hör två hantverkshus med eldstäder inom den norra delen av förundersökningsområdet. Detta gör alltså att det tycks ha förekommit åtminstone ett mer välbyggt stenhus inom området under senmedeltiden, medan det under den yngre fasen främst tycks ha legat en enklare ekonomirelaterad trähusbebyggelse på platsen.

De två hantverkshusen från den yngre fasen (Hus 1 och 3) låg förhållandevis grunt under grästörven och påträffades på ett djup av endast ca 0,15-0,20 m under den nuvarande markytan. Båda husen gav intryck av att ha innehållit ett eller flera spisrösen vardera och kunde knytas till hantverksaktiviteter i Konsertsparken under 1600- och/eller 1700-talen. Husens funktioner som hantverksbyggnader indikerades av fynd av järnslag samt ett fragment av en smältdegel. I båda husen förekom dessutom fynd av handsmidda spikar och andra järnföremål. Båda huslämningarna var dessutom omgivna av kulturlager som innehöll slag och järnföremål, vilka kan knytas till det hantverk som bedrivits i husen.

Det östligaste av de två husen var enklare att avgränsa eftersom det hade förhållandevis tydliga vägglinjer och hörn. Det västra huset var däremot svårare att avgränsa som en följd av att detta hade mindre tydliga hörn och delvis hade blivit stört av moderna markgrepp. Den bedömningen gjordes

att båda husen förmodligen har varit uppförda i en förhållandevis enkel byggnadsteknik, där stolpar stöttat enklare trätak. För en sådan konstruktion talade förekomsten av syllstenar och stolphål i husens tänkta vägglinjer. Även om dessa stolphål inte grävdes ut under förundersökningen verkade en konstruktion med trätak uppburna av trästolpar vara en rimlig tolkning. Detta skulle ha haft den fördelen att röken från metallhantverket lätt kunnat sippra ut längs sidorna av byggnaderna. Byggnadernas förhållandevis enkla konstruktion tydde däremot inte på att de hade byggts för att brukas under någon längre tid. Ifall husen endast användes under exempelvis en eller två somrar kan detta förklara varför de inte tycks finnas med på några bevarade stadskartor som visar bebyggelsens utbredning i 1600- och 1700-talets Linköping.

En intressant detalj i detta sammanhang är den handskrivna text som förekommer vid det aktuella undersökningsområdet på stadskartan från år 1696: *Steenhustomt Brukad til Åker*. Detta kan tolkas som att det 1696 var känt att det förekom äldre bebyggelse-rester inom parkområdet, vilket då delvis brukades som åker. Om området verkligen har brukats som åker i slutet av 1600-talet kan det tyckas märkligt att de två ytligt liggande hantverkshusen inte har kommit till skada i samband med dessa jordbruksaktiviteter. Den mest troliga förklaringen till att de båda huslämningarna inte har förstörts är därför enligt min mening att dessa i själva verket skall dateras till tiden efter 1696. För detta talar även fyndmaterialet i de båda hantverkshusen, vilket i sin helhet tycks kunna dateras till efter ca år 1700.

Omkring 5 m söder om den östra huslämningen påträffades även syllstenar, vilka kan ha burit upp ytterligare trähusbebyggelse (Hus 2). Eftersom tre av syllstenarna låg i rät vinkel kan de ha burit upp exempelvis ett härbre eller en visthusbod med syllstockar och väggar av trä. Syllstenarna vilade på en äldre, sannolikt senmedeltida, marknivå bestående av ett

äldre odlingslager. Det förhållandevis korta avståndet mellan detta odlingslager och den i söder bevarade medeltida stenkällaren gör att odlingsmarken under senmedeltiden kan ha gått nästan ända fram till detta stenhus (Hus 4). Detta är också den plats inom undersökningsområdet där de två olika bebyggelsefaserna från 1600- 1700-talet respektive medeltiden framträder som tydligast.

Under loppet av 1700-talet skedde ett antal större byggnadsprojekt inom biskopsgårdens område eftersom såväl det nuvarande biskopsresidenset som omfattande om- och tillbyggnader på Linköpings slott, d v s den gamla biskopsgården, utfördes. Under 1740- talet uppfördes även domkyrkans första torn, vilket var ritat av den kände arkitekten Carl Hårleman. Tornet försågs i samband med detta även med en ny tornspira. Dessa omfattande byggnadsprojekt bör ha krävt att ett stort antal hantverkare anlätades och att tillfälliga verkstäder uppfördes. En rimlig tolkning av de båda hantverkshusen, samt den närliggande och av Mannerstråle påträffade smedjan, är därför att dessa tre hantverkshus hör ihop med byggnadsaktiviteten på kyrkans mark under 1700-talet.

Från den tid då det nyare biskopsresidenset hade tagits i bruk, d v s efter ca 1733, skall sannolikt även de två ca 2 x 2 m stora och ca 1 m djupa sopgroparna i den östra delen av parkområdet räknas. Båda groparna, vilka påträffades i schakten 11 och 12, innehöll ett likartat fyndmaterial bestående av tegel, murbruk, ben, delar av kritpipor och porslin. Groparna bör därför kunna dateras till 1700- eller 1800-talet. Inom den östligaste delen av parken, i schakt 15 och 17, påträffades även två kallmurade gråstensmurar, vilka båda löpte i nord-sydlig riktning och kan ha utgjort låga begränsningsmurar för biskopsresidensets trädgård.

De fynd som återfanns bland stenarna i de båda murarna, bland annat skärvor av yngre rödgods, gör att murarna liksom sopgroparna kan ges en preliminär datering till 1700- eller 1800-talet. Murarna bör i så fall ha uppförts först sedan det nya biskopsresidenset uppfördes på 1730-talet. Den västra muren var något bättre bevarad än den östra muren, men slutade tvärt mot söder i schakt 15. Möjligtvis kan detta tvära stopp indikera en öppning eller dörr i muren, så att denna i själva verket fortsätter vidare under marken ned mot biskopsresidenset i söder (Carlsson 2008).

De förundersökningsschakt som grävdes ned till undergrunden kunde inte påvisa några spår av förhistorisk bebyggelse inom Konserthusparken, men sådana kan eventuellt förekomma inom de delar av parkområdet som inte kom att beröras av förundersökningen. ¹⁴C-dateringar av djupt liggande kulturlager i kvarteret Artemis 12, beläget strax norr om Linköpings slott och endast ca 150 m från Konserthusparken, har exempelvis gett dateringar till vikingatiden (Magnusson 2008:24). Dessa dateringar kan indikera att en förhistorisk bosättning trots allt har förekommit inom Linköpings stadsgränser under vikingatiden. Detta är i så fall viktigt att ta hänsyn till vid eventuella framtida undersökningar i Konserthusparkens närområde.

Östergötlands länsmuseum vill gärna poängtera att kunskap om den samlade arkeologiska potentialen i Konserthusparken inte har kunnat uppnås vid de ovan beskrivna undersökningarna. Den slutundersökning som behandlas i denna rapport är därför den första mer omfattande arkeologiska undersökning som har berört ett större och mer sammanhängande område i parken. En rad nya resultat kring Konserthusparkens historia har därför kunnat uppnås som en direkt följd av den arkeologiska slutundersökningen.

Resultat och tolkning av slutundersökningen

I det ca 350 m² stora och svagt halvcirkelformade schaktet påträffades vid slutundersökningen en rad anläggningar och kulturlager från olika tider i den centrala delen av Konserthusparken. Mest framträdande var de båda byggnadsfaser som hade identifierats redan under förundersökningen: den senmedeltida källaren i söder och hantverksområdet i norr. Ett fåtal ¹⁴C-dateringar indikerade även aktivitet inom området under högmedeltiden. Inom den centrala delen av undersökningsområdet fanns ett något mindre antal lämningar än inom området i övrigt. Nedan följer en genomgång och tolkning av de enskilda anläggningarna och de respektive delområdena i schaktet.

Den södra delen av undersökningsområdet I den södra delen av schaktet var framförallt gråstenskällaren A334 framträdande. Muren bestod av större gråstenar lagda i ett gulaktigt kalkbruk. Byggnaden som källaren ingått i har legat orienterad i riktningen NV-SÖ. Eftersom endast en mindre del av källarens nordmur kom att beröras av den här aktuella undersökningen är en stor del av källaren sannolikt ännu bevarad under marken längre söderut. Detta är viktigt att ta hänsyn till vid framtida ingrepp i området. Öster om källaren påträffades en koncentration av raseringsmassor (A349).

Källarmuren och de omgivande raseringslagren hade delvis störts av de båda sopgroparna A674 och A661, vilka båda innehöll rikligt med efterreformatoriska fynd från uppskattningsvis 1700-1800-talen.





Figur 5. Den medeltida stenkällaren, A334, var bitvis välbevarad. Centralt placerad i muren fanns en fönsterglugg vilken var täckt av kalkstenshällar. På denna nivå bör den medeltida marknivån ha befunnit sig. Foto Christer Carlsson, ÖLM.

Figur 6. Ett antal soppropar hade under 1600- eller 1700-talet grävts i det medeltida stenhusets absoluta närhet och därmed delvis stört stratigrafin på platsen. Fotot visar soppropen A661 från norr. Foto Christer Carlsson, ÖLM.



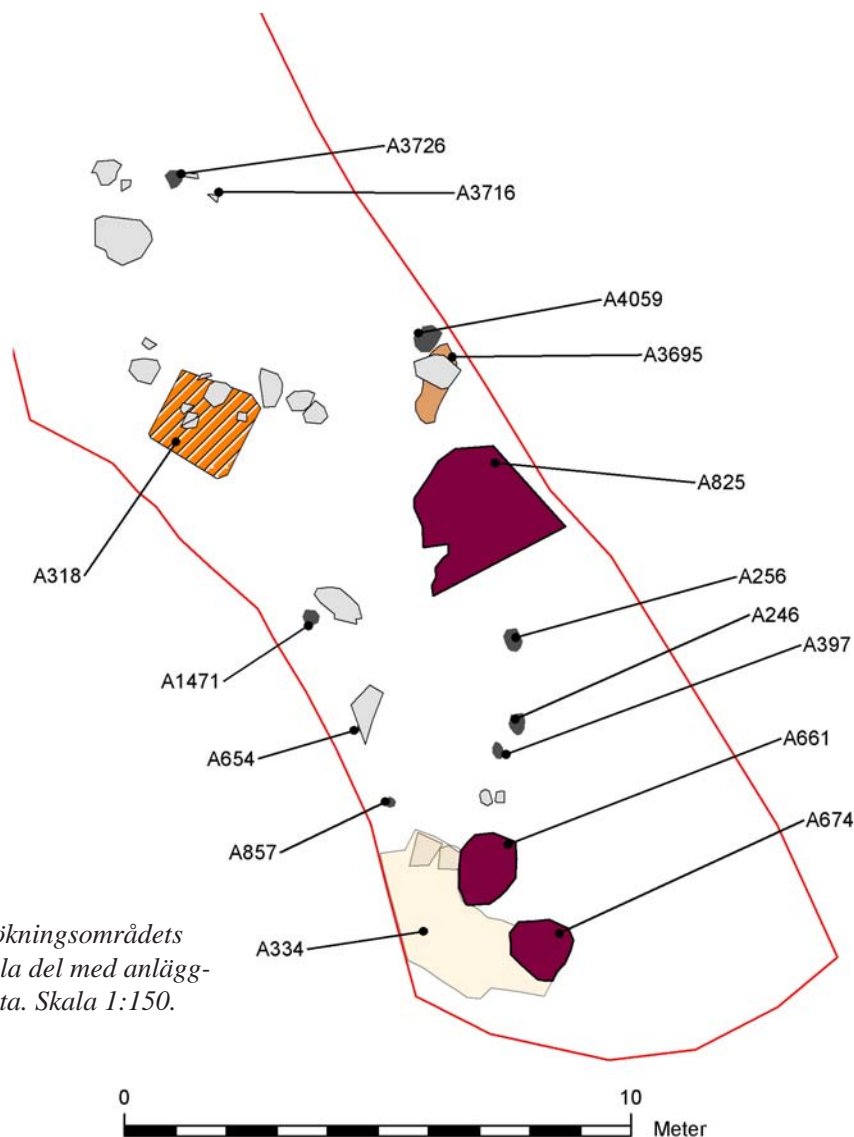
Figur 7. Vid djupschaktningen intill den medeltida stenhusgrunden märktes tydligt hur djupt murens källare och fundament hade grävts ned i marken. Foto Christer Carlsson, ÖLM.

Detta tyder på att stenhuset med källaren vid denna tidpunkt redan bör ha varit rivet. Vid den avslutande djupschaktningen inom området kunde det även konstateras att en stor del av källarmuren är bevarad under marken i form av ett ca 1,5 m djupt fundament till det tidigare stenhuset. Även den fundamentgrav som hade grävts vid byggandet av huset syntes tydligt.

Fundamentsgraven hade fyllts igen kort efter byggnadens uppförande med en förhållandevis enhetlig fyllning bestående av bland annat kalk, tegelkross och trasigt taktegel (L865). I denna fyllning påträffades även en del fynd; bland annat yngre rödgoods av senmedeltida karaktär och en degel. Dessa fynd kan indikera att byggnaden



Figur 8. I den västra profilväggen, alldeles norr om den medeltida stenkällaren, syntes de olika kulturlagren och bebyggelsefaserna tydligt. Foto Christer Carlsson, ÖLM.



Figur 9. Undersökningsområdets södra och centrala del med anläggningarna utmärkta. Skala 1:150.

har uppförts under senmedeltiden. I den norra källarväggen hade slutligen en ljusglugg i höjd med den senmedeltida marknivån bevarats. Ljusgluggen hade haft en dekorativ omfattning av tegel på utsidan och sluttade svagt ned mot källarens golv.

Direkt norr om källaren grävdes redan tidigt vid undersökningen ett sökschakt ända ned till den sterila undergrunden. Syftet med detta schakt var dels att försöka avgränsa det senmedeltida huset mot norr, dels att söka efter eventuella djupare liggande och möjliga förhistoriska lämningar. Detta schakt visade att huset inte hade fortsatt mot norr, men däremot påträffades en del andra lämningar. Nedgrävda i den sterila undergrunden fanns nämligen ett antal stolphål, vilka samtliga hade tegelkross i fyllningen (A246, A397 och A256).

Liknande, men inte fullt lika djupa stolphål, påträffades även i den västra schaktväggen (A857, A1471 och A654), just norr om källaren. Detta tyder på att inte heller dessa stolphål är förhistoriska utan att de snarare har grävts från en högre nivå och genom kulturlager vilka innehållit fragment av tegel. Dessa stolphål kan alltså inte ses som ett belägg för att en förhistorisk bosättning har förekommit på platsen. Stolphålen inom den södra delen av schaktet har snarare ingått i enklare bebyggelse från medeltiden eller senare. Inga av hålen gick dock att passa ihop till någon tydlig byggnadskonstruktion.

Djupschaktningen norr om källaren visade även att omkring 1 m tjocka kulturlager förekommer på denna plats mellan de påträffade lämningarna. Bland annat fanns här ett äldre odlingslager (L641), vilket kan ha utgjort markyta under senmedeltiden. Detta lager sträckte sig under större delen av undersökningsområdet och låg nivåmässigt i höjd med ljusgluggen i källaren. Lagret innehöll bland annat en stor mängd ben och enstaka keramikskärvor av både medeltida och yngre karaktär. Detta lager överlagrades lagret L800, ett lager som var mycket likt den sterila undergrunden, men med ett något större inslag av äldre matjord.

Lagret L641 överlagrades av flera olika kontexter. Vilka kontexter som låg ovan på L641 berodde på var inom undersökningsområdet man befann sig. I söder överlagrades L641 exempelvis dels av ett, bitvis ganska tjockt och omplöjt, matjordslager, tillika dagens marknivå inom parkområdet. Dessutom



Figur 10. Det välbevarade stenskodda stolphålet A1471 är ett exempel på den typ av stolphål som förekom inom undersökningsområdet. Foto Christer Carlsson, ÖLM.

överlagrades L641 i söder av lagret L638, vilket först tolkades som ett möjligt golvlager i relation till källarmuren A334. Denna tolkning reviderades dock och lagret tolkades istället som ett kalklager, möjligtvis ett byggnads- eller raseringslager, tillhörigt källaren A334.

Den centrala delen av undersökningsområdet

I den norra profilväggen i djupschaktet alldeles norr om den senmedeltida källaren syntes tidigt i undersökningen en störning i lagerföljden. Denna visade sig vara en sogprop från efterreformatorisk tid (A825). Fyndmaterialet i gropen var mycket likt det i de båda sogproporna A661 och A674 och det är rimligt att anta att de tre groporna är från samma tid. I gropen A825 påträffades dock förhållandevis mycket djurben i form av slaktavfall samt ett fragment av en handkvarn av kalksten (F345). Ovanpå denna sogprop låg en av de större syllstenar som påträffades redan vid förundersökningen. Syllstenen har tillsammans med två andra liknande syllstenar längre västerut förmodligen burit upp en enklare trähusbebyggelse. Denna bebyggelse bör dock inte ha varit särskilt mycket yngre än sogpropen A825.

En intressant lämning i detta område var även A3695. Denna låg endast omkring 3 m öster om äs-sjan A318, men betydligt djupare ned i kulturlagren än denna. Anläggningen avtecknade sig först endast som ett ovalt område med rödbränd sand och enstaka kolbitar nära den östra schaktväggen. Vid undersökningen av anläggningen visade sig dock denna vara närmare 0,6 m djup och nedgrävd ett gott stycke i den

sterila undergrunden. Detta gjorde att anläggningen redan i fält antogs vara äldre än de omgivande lämningarna. En ¹⁴C-datering av kol från anläggningen bekräftade också detta antagande. Kolet daterades till 1261-1387 AD (KIA 37033) och visar att anläggningen tycks vara äldre än de övriga lämningarna inom undersökningsområdet. Anläggningen kan ha varit en form av hantverksugn och kan i så fall vara ett bevis för att hantverk har bedrivits på platsen redan under medeltiden. Ett stolphål (A4059) i anslutning till anläggningen kan möjligtvis ha ett samband med denna.

Även ett fundament till en ässja (A318) påträffades i detta område. Fundamentet hade som mest bevarats upp till en höjd av ca 0,6 m, men spår av kalkbruk på de översta stenarna visade att den sannolikt har varit högre. För att uppnå en bekväm arbetsställning är det troligt att ässjan har varit åtminstone omkring en meter hög. Ässjor i bevarade smedjor från 1700-talet kan därför ge en bra bild av hur de ässjor som påträffades inom undersökningsområdet en gång har sett ut. Fundamentet till ässjan A318 var ca 1,7 x 1,7 m stort och det fanns spår av utdraget sot och kol på de omgivande kulturlagren.



Figur 11. Anläggningen A3695 syntes först som en svagt orangefärgad nedgrävning i den orörda undergrunden. Direkt söder om anläggningen fanns utdraget kol och sot och ca 0,6 m längre ned i marken påträffades anläggningens botten. Kol från anläggningen har daterats till 1261-1387 AD. Foto Titti Fendin, ÖLM.

Enstaka fynd av slagg i närheten visar att ässjan bör ha använts för att värma järn på, vilket sedan bearbetats i anslutning till denna. Inga spår efter väggar eller stolpar påträffades däremot runt ässjan varför denna kan ha legat helt fritt under bar himmel.

Rent generellt kan sägas att ässjan A318 uppvisade tecken på att ha uppförts hastigt eftersom den var förhållandevis klumpigt murad. Återanvänt, eventuellt medeltida, stortegel hade tillsammans med tegelkross och gråstenar murats fast i ett gulaktigt, smuligt kalkbruk av förhållandevis dålig kvalitet. Ässjan uppvisade därför stora likheter med ässjorna i de båda hantverkshusen längre norrut och det är troligt att dessa är från samma tid. Fynden kring ässjan A318 tyder på att en datering till 1700-talet är trolig.

Ett ¹⁴C-prov från en kolkoncentration på toppen av ässjan har å andra sidan gett en datering till 1280-1396 AD (KIA 37032), men kolet kan ha hamnat på den delvis nedrivna ässjan vid ett senare tillfälle. Eftersom ässjan A318 som mest var bevarad upp till en höjd av ca 0,6 m, men ursprungligen bör ha varit ca 1 m hög, har kolet sannolikt inte något med ässjan att göra.



Figur 12. Ässjan A318 var uppbyggd på ett liknande sätt som ässjorna i de båda hantverkshusen inom den norra delen av undersökningsområdet. A318 tycks dock ha legat helt fritt och inte varit täckt av något tak. Foto Christer Carlsson, ÖLM.

En medeltida och ungefär jämgammal datering uppnåddes ju som vi sett ovan av kol från den ovan beskrivna anläggningen A3695, belägen bara 3 m öster om ässjan A318, så kol kan ha dragits ut från denna.

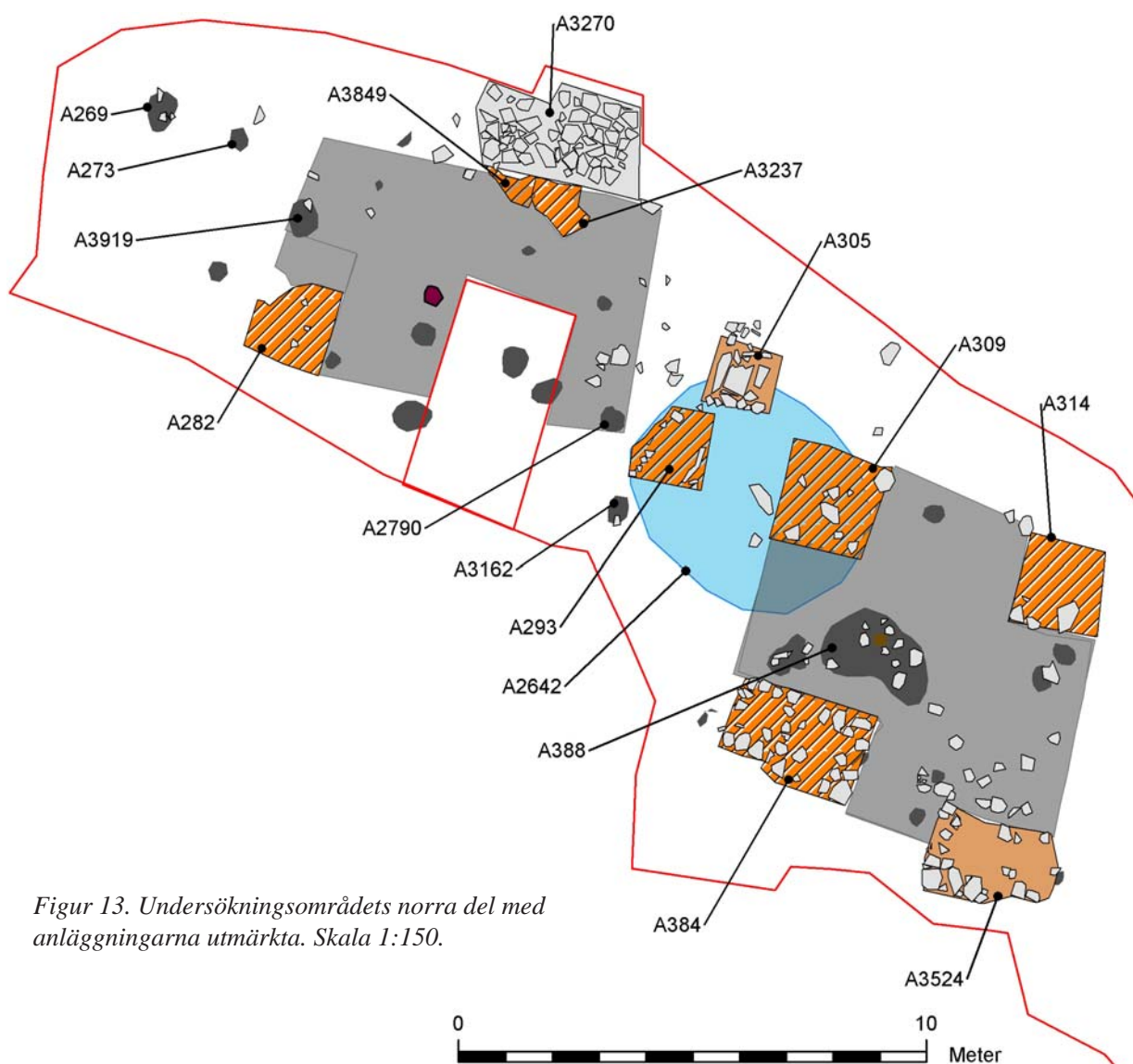
Omkring 5 m norr om ässjan A318 påträffades även de båda stolphålen A3716 och A3726. Dessa två stolphål låg förhållandevis isolerade från resten av anläggningarna och deras funktion är därför oklar. Eftersom stolphålen innehöll tegelkross i fyllningen är det rimligt att dessa är från historisk tid. Möjligtvis kan stolphålen ha ett samband med de i norr liggande hantverkshusen.

Området med hantverkshusen i norr

Såväl det östra som det västra hantverkshuset innehöll en rad olika arkeologiska kontexter. Dels förekom i båda husen ässjor för järnbearbetning och dels förekom en rad olika golvlager, stolphål och syllstenar. I det östra huset syntes redan vid förundersökningen tydliga strukturer i husets fyra hörn.

Dessa utgjordes bland annat av fundament till ässjor (A309 och A314), vilka använts i samband med hantverksaktiviteterna. De två ässjorna var belägna i det nordvästra respektive nordöstra hörnet på huset och visade på så sätt tydligt husets bredd.

Ässjorna i det östra huset var vid undersökningstillfället knappt 0,2 m höga, men bör dock ha varit avsevärt högre då de byggdes under 1700-talet. Båda ässjorna hade en storlek av ca 1,7 x 1,7 m. Ässjorna gav även intryck av att ha uppförts hastigt av återanvänt byggnadsmaterial. De uppvisade därför stora likheter med den ovan beskrivna ässjan A318. I söder utgjorde de båda stenpackningarna A3524 och A384 det sydöstra respektive sydvästra hörnet på huset. Sannolikt har dessa stenpackningar utgjort fundament för ytterligare ässjor eller hantverkshårdar. Möjligtvis har dessa två stenpackningar fungerat som fundament för hårdar för färskning av järnet, så att detta kunde renas innan det var klart för att smidas. Det östra huset skulle i så fall ha kunnat innehålla två likadana



Figur 13. Undersökningsområdets norra del med anläggningarna utmärkta. Skala 1:150.



Figur 14. Stenpackningen A3524 i det sydöstra hörnet av det östra hantverks-
huset. Fotot är taget från söder. Foto
Christer Carlsson, ÖLM.



Figur 15. Stenpackningen A384 i det
sydvästra hörnet av det östra hant-
verkshuset. Fotot är taget från sydöst.
Foto Christer Carlsson, ÖLM.



Figur 16. A388. Den centrala mitt-
stolpen i det östra hantverkshuset var
delvis bevarad. Stolpen hade grävts
ned i marken till ett djup av ca 1,3 m
och var dessutom stöttad med ett stort
antal återanvända byggnadsfragment.
Foto Magnus Reuterdaahl, ÖLM.

arbetsstationer, så att två hantverkare kunnat arbeta i huset på samma gång. Denna arbetsmetod förekom exempelvis inom vallonsmidet, vilket i början av 1700-talet var populärt i Sverige.

Kring anläggningarna i det östra huset fanns kol, sot, slagg och järnföremål i husets två golvlager L2712 och L2728, något som visar att järnhantering har bedrivits i huset. I lagret L2692 direkt norr om det östra huset förekom exempelvis hela 10 kg slagg som gav intryck av att ha blivit utkastad från ässjan A309. Dessutom förekom en hel del djurben, yngre rödgods, bitar av ostindiskt porslin samt fragment av kritpipor i huset. Detta fyndmaterial skall sannolikt tolkas som hushållsavfall och bör ha avsatts på platsen av de personer som vistades i området då hantverkshuset användes. Fyndmaterialets sammansättning gör det troligt att huset kan dateras till 1700-talet.

Nära husets vägglinjer fanns ett antal stenskodda stolphål (A3862, A2213, A2285, A2293, A2773, A2847, A3948, A2205), vars numera försvunna stolpar sannolikt har stöttat husets tak. Detta tak kan ha utgjorts av ett enklare trätak utan väggar, en konstruktion som tillät röken från härdarna i huset att sippra ut under taket. Centralt i huset fanns dessutom en kraftig stolpe placerad i ett stolphål (A388), vilken sannolikt har fungerat som den centrala stödjunkten för taket (figur 16).

Denna stolpe hade grävts ned ca 1,3 m i marken och dess nedre del var delvis bevarad. Stolpen hade varit ca 0,2 m tjock och varit stöttad av ett stort antal stenar. Bland stenarna i det ca 2 x 1 m stora stolphålet A388 fanns en rad återanvända arkitekturfragment, av vilka somliga gav intryck av att ha kommit från en sakral byggnad. Möjligtvis har därför överbliven sten från domkyrkans byggnadshytta återanvänts vid uppförandet av hantverkshuset. Även teglet i ässjefundamenten gav ju, som vi sett ovan, intryck av att vara återanvänt medeltida tegel.

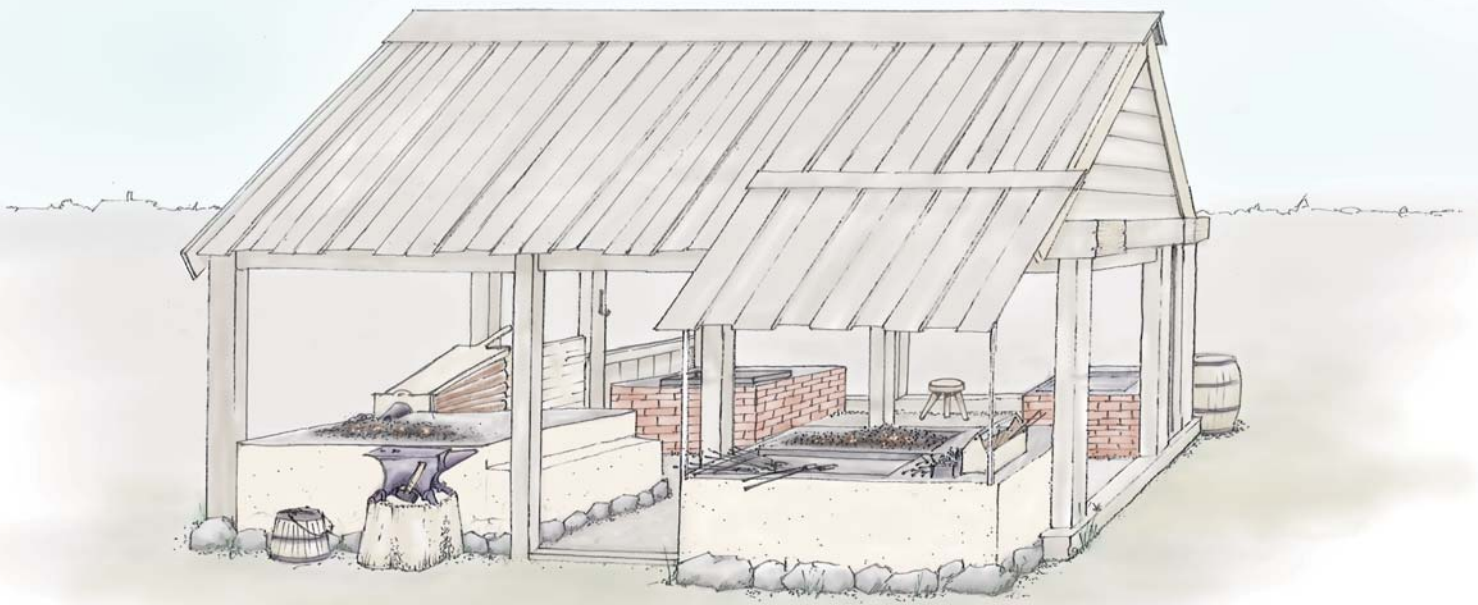
På den ca 4 x 9 m stora ytan mellan de båda hantverkshusen påträffades ett mindre antal anläggningar vilka ger intryck av att ha legat fritt mellan de båda hantverkshusen. En alternativ tolkning är att ett mindre trätak kan ha löpt mellan de båda byggnaderna i syfte att skydda dessa anläggningar. Lämningarna utgjordes bland annat av brunnen A2642, ässjan A305, ässjan A293 och stolphålet A3162. På ytan förekom även kulturlagren L781, L3053 och L3226.



Figur 17. Den välbevarade ässjan A305 var konstruerad av kalkstenshällar vilka uppvisade tecken på att ha blivit kraftigt upphettade. Ässjan innehöll glödskalet och har sannolikt använts för järnsmide. Foto Christer Carlsson, ÖLM.

Brunnen A2642 tycks ha varit den äldsta anläggningen på platsen eftersom denna överlagrades av de övriga anläggningarna. Ett försök att tömma brunnen gjordes vid slutundersökningen, men denna visade sig vara alltför djup för att detta skulle låta sig göras. Dock kunde det konstateras att brunnen hade blivit uppfyllt med tegel, murbruk, matjord och sand. I fyllningen påträffades dessutom en mindre mängd yngre rödgods och fragment av kritpipor. Detta gör det troligt att brunnen har fyllts igen strax innan de båda hantverkshusen uppfördes under 1700-talet. Igenläggandet av den ca 4 x 4 m stora brunnen har eventuellt gjorts för att skapa plats för de båda byggnaderna, något som i så fall skulle kunna förklara varför brunnen innehåller ett liknande fyndmaterial som hantverkshuset.

Brunnen överlagrades dels av den nordvästra ässjan A309 i det östra huset och dels av den tillsynes friliggande ässjan A293. Den senare hade blivit skadad i modern tid, men hade annars stora likheter med de övriga ässjorna inom området. Brunnen överlagrades dessutom av ässjan A305, en konstruktion byggd av ett antal svårt brända kalkstenshällar. De sprödbrända hällarna visar att dessa varit utsatta för mycket höga temperaturer och det är rimligt att även denna ässja har använts för bearbetning av järn. Detta tyder även ett makroprov från fyllningen i ässjan på, vilket visade att slaggen där var mycket magnetisk och hade karaktären av att bestå av glödskalet. Förekomst av sådana glödskalet tyder som regel på att smide av förädlad järn har skett i närheten. Liknande glödskalet



Figur 18. Rekonstruktion av det östra hantverkshuset, så som detta kan ha sett ut under 1700-talet. Teckning Johan Levin, ÖLM.

påträffades även i makroprov från det västra hantverkshuset, exempelvis ässjan A3849. Ässjan A305 var då den påträffades endast ca 0,2 m hög. Vid en öppning i ässjan mot norr hade lagret L2781 med mycket kol, sot och slagg avsatts. Mellan de båda hantverkshusen låg slutligen stolphålet A3162, vars funktion inte har gått att avgöra. Möjligtvis kan stolphålet ha ett samband med den närbelägna ässjan A293.

Det västra hantverkshuset var något svårare att avgränsa än det östra huset som en följd av att detta inte hade lika tydliga hörn och vägglinjer. I sydväst bör dock fundamentet för ässjan A282 ha utgjort det ena hörnet på byggnaden. Även denna ässja tycks ha varit förhållandevis slarvigt murad och uppförd av återanvänt byggnadsmaterial. Ässjan var endast bevarad upp till en höjd av ca 0,2 m. Den har i modern tid dessutom blivit skadad av en störning i väster. Ässjan har dock ursprungligen varit ca 1,7 x 1,7 m stor. I väster kan eventuellt det sotiga golvlaget L3288, vilket slutade tvärt, indikera att husets västvägg har stått på denna plats. I denna tänkta vägglinje återfanns även stolphålet A3919, vilket tillsammans med stolphålen A2864, A3518, A3500, A3482, A3472, A3512 och A2790 sannolikt har burit upp ett liknande trätak



Figur 19. Den välbevarade stenpackningen A3270 kan ha fungerat som ett fundament för en utbyggnad i direkt anslutning till det västra hantverkshuset. Foto Lena Svensson, ÖLM.

som i det östra hantverkshuset. Ytterligare två stolphål väster om det västra hantverkshuset, A269 och A273, har sannolikt också ingått i hantverksområdet. Vilken funktion dessa två stolpar har fyllt är dock oklart.

I norr slutade husets golvlager tvärt mot stenpackningen A3270. Vilken funktion denna stenpackning har fyllt är oklart eftersom stenarna är för stora och för ojämna för att ha utgjort en tröskel eller stenlagd yta vid husets dörr. Möjligtvis har därför den ca 3,2 x 1,7 m stora stenpackningen istället utgjort ett fundament för en utbyggnad längs det västra hantverkshusets nordvägg. Inne i huset, på insidan av stenpackningen, återfanns även de båda kraftigt skadade ässjorna A3849 och A3237 och det är därför möjligt att stenpackningen har haft ett samband med dessa två anläggningar. En annan möjlighet är att stenpackningen A3270 har utgjort ett fundament för exempelvis ett förvaringsskjul av trä för färdiga smidesdetaljer, råjärn och verktyg. Ett sådant bör ha behövts inom hantverksområdet. I det sydöstra hörnet avgränsades det västra hantverkshuset av stolphålet A2790.

Golvlaget L3242 i det västra huset innehöll i likhet med golvlaget i det östra huset rikligt med slagg, kol och sot. Faktiskt var golvet i det västra huset ännu



Figur 20. Profilbänken genom det västra hantverkshuset sedd från öster efter djupschaktningen. Foto Christer Carlsson, ÖLM.

sotigare och innehöll ännu mer slagg än i det östra huset. Golvet L3242 innehöll dessutom yngre rödgods, delar av kritpipor och andra fynd som gör att detta hus också kan dateras till 1700-talet. Den bästa dateringen inom denna del av undersökningsområdet uppnåddes annars av ett mynt från år 1719 (F300), vilket återfanns i lagret L3129. Detta mynt, vilket var förhållandevis slitet, bör ha varit i omlopp under ett antal år innan det tappades inom hantverksområdet. Detta kan därför ha skett under exempelvis mitten av 1700-talet.



Figur 21. Hantverksområdet sett från väster efter djupschaktningen. Foto Christer Carlsson, ÖLM.

Vid denna tid ägde åtminstone två större byggnadsprojekt rum i omedelbar närhet till undersökningsområdet. Såväl biskopsresidenset som domkyrkans första torn, ritat av Carl Hårleman, uppfördes omkring 150- 200 m söder om hantverksområdet under perioden ca 1730- 1750. Det är därför troligt att hantverksområdet har anlagts i samband med något av dessa byggen i syfte att användas under endast en kortare tid. Det faktum att husen inte tycks ha existerat någon längre tid styrks av att de inte finns avbildade på några bevarade kartor.

Fyndmaterial

Keramik

Totalt tillvaratogs ca 2 900 g keramik från undersökningen i Konserthusparken. Den klart vanligaste keramiktypen utgjordes av yngre rödgods som kan dateras till 1600-, 1700- och 1800-talen. Detta var därför den dominerande keramiken i såväl golvlagren i de båda hantverkshusen som i de omkringliggande kulturlagren. Bland det yngre rödgodset kan särskilt de båda krukorna F163 och F164 samt locket F165 nämnas, vilka samtliga är förhållandevis ovanliga godsformer.

Dessutom påträffades ett antal skärvor medeltida keramik inom området, främst i kontexter som bedömdes vara äldre än hantverkshusen från 1700-talet. Medeltida keramik förekom exempelvis i kulturlagret L642, soppromen A661, det undre golvlagret i det östra huset L2728, stolphålet A388 i det östra huset samt i det nedre golvlagret L3242 i det västra huset.

Den medeltida keramiken var fördelad på olika godstyper: CI:2-godset utgjordes av skärvorna F182 och F247 med en samlad vikt av 25,6 g, CII:1-godset utgjordes av keramikbitarna F96, F204, F233 och F276 med en vikt av 36,9 g medan CII:2-godset utgjordes av skärvorna F55, F72 och F172 med en vikt av 75,1 g. Den totala vikten av den medeltida keramiken var 137,6 g. Den medeltida keramiken utgjorde därför endast ca 5 % av det totala keramikmaterialet.

Spridningen av den efterreformatoriska keramiken inom de båda hantverkshusen uppvisar annars inga större skillnader mellan det östra och det västra hantverkshuset. Det går därför inte att uttala sig om ifall något av husen har använts som exempelvis bostad vid sidan av funktionen som hantverkshus. Benmaterialet uppvisade för övrigt en liknande spridningsbild eftersom mat- och slaktavfallet också var förhållandevis jämnt fördelat inom undersökningsområdet. Detta kan tyda på att de hantverkare som arbetat inom området under 1700-talet har avsatt sopor på platsen, men kan också vara en indikation på att hushållssopor har kastats inom hantverksområdet kort efter det att husen övergivits.

Kritpipor

Totalt tillvaratogs 40 fragment av kritpipor vid undersökningen. De flesta fragment utgjordes av skaft, men ett antal piphuvuden påträffades också. Stämplarna och formerna på piphuvudena tyder på att detta kritpipsmaterial främst härstammar från 1700-talet. Även om enstaka pipor kan vara något äldre eller yngre påverkar inte detta nämnvärt dateringen av hantverksområdet till just 1700-talet. Det yngre rödgodsets utseende och myntfyndet ger dessutom stöd för denna datering.

Särskilt piphuvudet F71 kan nämnas som särskilt vackert utsmyskat eftersom detta kommer från en så kallad stjärnpipa. Även piphuvudet F174 har haft en vacker stämpel i form av en vaseformad vapensköld med en sexuddig stjärna och däröver en krona samt på klackens vänstra sida ett N med en stjärna över. Pipskaftet F199 har även en fin cirkeldekor.



Figur 22. F71, kritpipa med dekorerat huvud.
Foto Lasse Norr, ÖLM.

Glas och porslin

Ett antal bitar fönsterglas påträffades i olika kontexter inom utgrävningsområdet. Detta glasmaterial är av olika tjocklek, färg och genomskinlighet. Materialet kommer sannolikt inte från hantverkshusen utan kan ha spritts ut inom området från omkringliggande och numera riven bebyggelse. Eventuellt har blyinfattat glas till exempelvis domkyrkan bearbetats i hantverkshusen eftersom enstaka bitar av fönsterglas påträffades i golvlagren i hantverkshusen. Hantverkshusen har däremot knappast haft egna glasfönster.

Ett antal hela eller delvis hela glasflaskor hittades också vid undersökningen. Den trasiga flaskan F142 och den hela flaskan F310 kan båda ha utgjorts av exempelvis medicin- eller bläckflaskor. De tjocka glasbitarna F84, F107 och F244 utgörs däremot sannolikt av buteljglas och kan därför komma från glasbuteljer från 1600- och/eller 1700-talet. F180 från soppromen A661 kan eventuellt vara en svårt skadad glasskål av tunt, grönt glas. Skålen är med största sannolikhet efterreformatorisk.

Enstaka porslinsbitar påträffades också vid undersökningen. F83, F97, F109, F126, F170 och F173 är sannolikt allihop från 1700- och/eller 1800-talet. Somliga av skärvorna kan utgöras av importerat ostindiskt porslin.

Fynd av sten och tegel

En rikt dekorerad tegelsten med stämplor återfanns direkt norr om ässjan A305. Stenen ger med sin stämpeldekor av cirkel- och korssymboler ett medeltida intryck. I likhet med det återanvända teglet i ässjorna är den dekorerade tegelstenen av så kallat stortegelformat. Tegelstenens något konkava form, samt det faktum att det finns ett hål i stenen, kan möjligtvis indikera att tegelstenen med sina stämplor har utgjort

en form av vikt. Det återanvända teglet är hur som helst ett belägg för att medeltida byggnadsmaterial har återanvänts inom hantverksområdet.

Exempel på annat tegelmaterial från undersökningsområdet är de två fragmenten av munk- och nunnetaktegel (F318) vilka återfanns i raseringslagret A865 vid den medeltida stenkällaren. Liknade taktegel påträffades i samma område under förundersökningen, varför det är troligt att det medeltida huset haft sådan taktäckning. I lagret L865 påträffades även de tre kalkstensfragmenten F349, vilka kan komma från samma hus.

Återanvända stendetaljer av kalksten, bland annat F343, F344, F346 och F347, hade använts för att stötta den centrala mittstolpen A388 i det östra hantverkshuset.

Detta stenskodda stolphål hade grävts ned i marken till ett djup av hela 1,3 m. Bland de återanvända arkitekturdetaljerna märks framför allt F346 och F347 som kan komma från en sakral byggnad, möjligtvis själva domkyrkan eller dess byggnadshytta. I stolphålet fanns även ett fragment av en kvarnsten (F345).

En särskilt intressant arkitekturdetalj påträffades även i dumpmassorna vid sidan av schaktet. Denna



Figur 24. F348, det romanska stenhuvudet. Ett öga syns tydligt, man kan ana den avbrutna näsan eller nosen, lite krulligt hår på hjässan och överst horn eller öron. Foto Lasse Norr, ÖLM.



Figur 23. F299, dekorerad tegelsten vilken återfanns direkt norr om ässjan A305. Stämpeldekoren ger ett medeltida intryck och det är troligt att stenen har blivit sekundärt återanvänd inom hantverksområdet. Foto Lasse Norr, ÖLM.

detalj ger intryck av att ha utgjort ett romanskt stenhuvud som kan ha suttit som dekor kring exempelvis en dörr eller ett fönster (F348). Stenhuvudet kan eventuellt komma från den nuvarande domkyrkans romanska föregångare, vilken man har funnit spår av i den nuvarande kyrkobyggnaden (figur 24).

I sopgropen A825 påträffades en del av en handkvarn av kalksten (F350) vilken hade kastats i gropen tillsammans med ben och keramik från efterreformatorisk tid. Handkvarnen är svårdaterad, men kan möjligtvis vara från perioden senmedeltiden – 1700-talet.

Enstaka flintbitar påträffades vid undersökningen och kan ha utgjort eldslagingsflinta. Flintbitarna F220 och F287 påträffades båda i golvlagret L3129 och kan därför vara avslag av ett större flintstycke som har använts för att göra upp eld på ässjorna i det västra hantverkshuset.

Grafitdegeln F296 är intressant eftersom den visar att man även tycks ha arbetat med gjuteriverksamhet inom undersökningsområdet. Eftersom degeln återfanns i lagret L865, fyllningen i fundamentsgraven till det senmedeltida stenhuset, kan degeln vara från medeltiden. Grafitdeglar användes långt fram i tiden vid metallhantverk p g a grafitens förmåga att klara höga temperaturer. På

degeln insida finns spår av smält metall, möjligen bly, men degeln har av kostnadsskäl inte kunnat genomgå någon närmare analys.

Brynet F279 påträffades i golvlagret L2728 i det östra hantverks- huset och kan ha använts till att slipa de verktyg som man har använt i huset. Brynen av den här typen har funnits sedan förhistorisk tid. De såg i princip fortfarande likadana ut under 1700-talet, något som gör att brynet F279 mycket väl kan vara från denna tid.

Två stylusar av grafit (F176 och F333) påträffades vid hantverks- husen i den norra delen av under- sökningsområdet. Eftersom även stylusen F202 av skiffer påträffades inom samma område är det troligt att dessa tre spetsiga verktyg har använts inom just hantverksområ- det. Exakt vad de tre stylusarna har använts till är det svårt att uttala sig om, men dessa brukas normalt för att rista in tecken eller skrift i mjuka material. Kanske har de använts för att göra byggnadsskisser i sand- eller vaxtavlor.

Fynd av järn och slagg

Totalt påträffades ca 16 kg slagg inom undersök- ningsområdet. En spridningsanalys av slaggen visar tydligt att denna förekom i högre utsträckning inom det västra hantverkshuset än i det östra. Om detta i sin tur indikerar att den verksamhet som pågått där resulterat i större slaggmängder är det dock svårt att uttala sig om. De ässjor som påträffades i det västra huset har exempelvis stora likheter med de i det östra huset, så det går inte utifrån ässjornas utformning att utläsa några större skillnader som kan tyda på att bearbetningen av järnet har skett på olika sätt i de två husen.

Det är dock rimligt att den påträffade slaggen i för- sta hand är smidesslagg och att järnet har tillverkats någon annanstans. För att med säkerhet kunna avgöra om exempelvis reduktionsslagg också förekommer inom området skulle ytterligare analyser behöva göras av slaggen. Fynden av de två bottenskållorna F190 och F216 är inte tillräckliga bevis för att järn även har tillverkats inom området eftersom exem- pelvis slaggsvarpar och fragment av ugnsväggar helt saknas i materialet. Å andra sidan omfattades inte hela parkområdet av undersökningen och ytterligare hantverksanknutna lämningar, så som ugnar för järn- framställning, kan därför förekomma i parken.



Figur 25. F296, grafitdegel. Foto Lasse Norr, ÖLM.

Då det gäller spridningen av fynden av järn uppvi- sar denna en förhållandevis jämn fördelning inom främst hantverksområdet. Somliga järnfynd, så som spikar, beslag, krokar och andra byggnadsdetaljer, kan mycket väl ha tillverkats i husen för att användas på nybyggen i närheten. Andra järnföremål utgörs av avklippta järnplåtar, tenar och beslag från olika kul- turlager inom hantverksområdet. En tredje kategori av järnfynd utgörs av verktyg, vilka kan ha använts i de båda hantverkshusen. De båda svårt korroderade föremålen F201 och F230 kan exempelvis ha utgjorts av borrar medan F187 kan ha utgjorts av en hammare för klensmide. Ett böjt blad till ett verktyg med egg (F326), sannolikt ett stämjärn, var vid fyndtillfället svårt korroderat. F63 kan möjligtvis ha utgjort eggen till en mejsel. Någon form av verktyg, eventuellt två kilar, kan slutligen de båda svagt böjda järnföremålen F328 ha utgjort.

Dessutom påträffades ett antal knivblad, som kan komma från antingen hantverksknivar eller matknivar (F85 och F237). I synnerhet F85 ger intryck av att ha varit en matkniv.

Lämningar från hästhållning påträffades även i form av hästkosömmar (F327 och F352) och en del av en hästsko (F177). Ingen tydlig koncentration av hästrelaterade fynd märks dock inom undersöknings- området.

I golvlagret L3237 det västra huset påträffades även en bultlåsnyckel av järn av medeltida karaktär (F146), men denna kan komma från ett lås som haft hög ålder redan då det användes i hantverksområdet

under 1700-talet. Nyckeln kan eventuellt också komma från odlingslagret under huset, ett lager som innehöll bitar av medeltida keramik vilken kan ha kastats ut på den tidigare åkermarken tillsammans med andra hushållssopor.

Övriga metaller

Ett antal blyspröjsar (F181) påträffades i sogropen A661. Det övriga fyndmaterialet i samma sogrop var främst från efterreformatorisk tid och det är möjligt att även blyspröjsarna är det. Spröjsarna kan eventuellt härröra från hantverksområdet eller också från en riven byggnad i närheten av sogropen. Den byggnadslämning som var belägen närmast sogropen var å andra sidan den senmedeltida stenhusgrunden, så en annan möjlighet är därför att blyspröjsarna kommer därifrån.

En sölja av brons (F179) påträffades liksom de ovan nämnda blyspröjsarna också i sogropen A661. Söljan kan ha suttit på ett bälte eller någon annan sorts rem, men är mycket svårdaterad. Den kan därför vara från antingen medeltiden eller efterreformatorisk tid. En mynningsdel från en gjuten gryta av brons (F77) påträffades i golvlaget L2712 i det östra hantverkshuset. Om grytfragmentet har haft något att göra med hantverksaktiviteterna på platsen, eller om det hamnat där på annat sätt, är det svårt att uttala sig om. Även åldern på grytan är svår att avgöra och kan endast uppskattas till tiden mellan ca 1200- 1800 e Kr.

Kopparblecket F225 kan på samma sätt också vara rester efter de hantverksaktiviteter som bedrivits på platsen. En hake av brons (F184) från en klädedräkt påträffades på golvet i det östra hantverkshuset. Haken kan ha lossnat från ett klädesplagg och sedan hamnat på golvet i det östra huset.

En smälta (F195) från golvlaget L3242 i det västra hantverkshuset kan utgöra ytterligare ett exempel på hantverksavfall. Smältan, som är förhållandevis tung till sin storlek och ger intryck av att bestå av gulmetall, tycks ha blivit upphettad och sedan tillplattad innan den tappades på golvet. Smältan kan vara ett belägg för att även andra metaller än järn har bearbetades i hantverkshuset. Detta tyder även de två smältorna/hantverksavfallet F70 och F297 på, vilka båda påträffades i det östra hantverkshuset.

Tre nålar påträffades också inom undersökningsområdet. Nålen F98 ger ett förhållandevis modernt intryck medan nålarna F27 och F53, vilka båda är av brons, sannolikt är något äldre. Åtminstone de två sistnämnda nålarna kan vara från 1700-talet eller till och med ännu äldre.

Fynd av ben

Totalt påträffades drygt 30 kg ben vid undersökningen i Konserthusparken. Det mesta av detta material togs in för osteologisk analys, men av kostnadsskäl analyserades sedan endast en mindre del. Det benmaterial som analyserades kommer i första hand från de anläggningar som ansetts vara viktigast för tolkningen och förståelsen av hantverksområdet. Nedanstående analys är gjord av osteologen Magnus Reuter Dahl och hans rapport ligger med som en bilaga i denna rapport.

Avsågade ledändar, som kan vara hantverksavfall, påträffades i golvlaget L3129. Eventuellt är dessa ledändar en indikation på att kamtillverkning har bedrivits inom området. Även en benbit med borrad punktdekor kan ha utgjort en del av en kam eller vara en rest efter kamtillverkning (F353). Denna benbit återfanns i samma golvlager som de avsågade ledändarna. Det är dock tveksamt om kammar har tillverkats i huset. Dessutom ger dekoren på benbiten ett medeltida intryck. Troligt är därför att resterna från kamtillverkningen har funnits på platsen redan då hantverkshuset byggdes. I lagren under hantverkshuset påträffades ju exempelvis bitar av medeltida keramik.

En benflöjt (F41) påträffades i golvlaget L2728 i det östra hantverkshuset. Flöjten är något skadad och är dessutom svårdaterad, men kan vara samtida som det hus som den påträffades i.



Figur 26. F353, dekorerade ben. Foto Lasse Norr, ÖLM.



Figur 27. F41, Fragment av benflöjt. Foto Lasse Norr, ÖLM.

Bennålen F188 påträffades i golvlager L3242 i det västra hantverkshuset, men är något svårdaterad. Nålen kan dock ha ett samband med den hantverksaktivitet som pågått där och kan vara ett belägg för att man även arbetat med exempelvis läder eller tyg i detta hus. Samtidigt är dock nålens spets avsågad och därför mycket trubbig, något som kan tyda på att nålens funktion har ändrats och att den därför har gjorts kortare. En benbit med ett borrar hål (F203) påträffades i samma golvlager som bennålen ovan och kan vara ytterligare spår efter hantverksaktivitet.

Den halva brickan av horn (F137) påträffades vid stenpackningen A384 och kan ha suttit som dekoration på ett föremål. Brickan har en gänga på insidan och kan därför ha suttit fastskruvad på föremålet. Brickan kan vara från 1700-talet.

Myntfynd

Ett mynt (F300) påträffades i lagret A3129 i anslutning till det västra hantverkshuset. Myntet är ett 1-öres kopparmynt och är präglat år 1719. Detta mynt är ett av de fynd som bäst daterar hantverksområdet till just 1700-talets första hälft. Även om myntet var mycket slitet, och därför kan antas ha cirkulerat under ett flertal år innan det tappades på platsen, kan myntet ändå användas till att ge en preliminär datering av hantverkshusen.

Ett annat mynt, en 2-öring präglad år 1891 (F200), påträffades dessutom som ett lösfynd i matjorden inom den södra delen av undersökningsområdet.



Figur 28. F188, bennål med avsågad spets. Foto Lasse Norr, ÖLM.



Figur 29. F137, gängad bricka av horn. Foto Lasse Norr, ÖLM.



Figur 30. F300, ett 1-öresmynt präglat år 1719, påträffades i lagret L3129 vid det västra hantverkshuset. Myntet är sannolikt det fynd som bäst kan datera hantverksaktiviteten i Konserthusparken till 1700-talets första hälft. Foto Lasse Norr, ÖLM.

Referenser

- Carlsson C. 2008. *Ett hantverksområde från 1700-talet och en medeltida huslämning i Konserthusparken i Linköping*. Arkeologisk förundersökning. RAÄ 153. Konserthusparken. Linköpings stad och kommun. Östergötlands län. Rapport 2008:98. Östergötlands länsmuseum.
- Feldt A-C. 1994. *Arkeologisk förundersökning, Rotundan. Kv. Aposteln 1, Linköping, Östergötland*. Rapport. Arkivhandling på Östergötlands länsmuseum.
- Feldt A-C. 1998. *Ett senmedeltida stenhus i innerstaden*. Byggnadsarkeologisk undersökning, Biskopsgården, RAÄ 149 Kv. Aposteln 2, Linköping, Östergötland. Rapportmanus och arbetsmaterial på Östergötlands länsmuseum.
- Feldt A-C. 2003. *Medeltida murar mellan biskopsgård och domkapitel*. Arkeologisk förundersökning, Rosengången, RAÄ 153, Linköpings stad. Arbetsmaterial och rapportmanus på Östergötlands länsmuseum.
- Feldt A-C. 2005. *Biskopens medeltida källare- inför ombyggnad av en uteplats*, Arkeologisk förundersökning, Kv. Aposteln 2, RAÄ 149, Linköping, Rapport 2005:77, Östergötlands länsmuseum.
- Magnusson M. 2007. *Två undersökningar i Kv. Aspen 11*. Arkeologiska för- och efterundersökningar. Linköpings stad och kommun. Östergötlands län. Östergötlands länsmuseum. Rapport 2007:87.
- Magnusson M. 2008. *Arkeologiska undersökningar. Kvarteret Aremis 11 och 12, Östgötagatan och Barfotegatan. Åtta undersökningar i det medeltida Linköpings utkant*. Linköpings stad och kommun. Östergötlands län. Östergötlands länsmuseum. Rapport 2008:38.
- Samuelsson F. 2007. *Arkeologisk förundersökning. Friluftsscenen Tages hörna*. Invid RAÄ 153. Kv. Akademien 1. Linköpings stad och kommun. Östergötlands län. Östergötlands länsmuseum. Rapport 2007:51.
- Tagesson G. 1991. *Arkeologisk undersökning. Kv. Aposteln 2. Linköping*. Rapport, Arkivhandling på Östergötlands länsmuseum.
- Tagesson G 1997. *Arkeologisk undersökning 1962-63. Kv. Aposteln 2. Linköping*. Rapport, Arkivhandling Östergötlands länsmuseum.

Tekniska uppgifter

Fastighet	Konserthusparken
Stad	Linköping
Kommun	Linköping
Län och landskap	Östergötland
Fornlämningsnr	RAÄ 153
Ekonomiskt kartans blad	085 57 (8F 5h Linköping)
Koordinater	X6476642-6476670, Y1488868-1489014
Koordinatsystem	RT90 2,5 gon V
Typ av undersökning	Särskild arkeologisk undersökning
Länsstyrelsens handläggare	Carin Claréus
Länsstyrelsens dnr	431-4669-08, jfr. 431-28071-07
Länsmuseets dnr	293/08
Länsmuseets kontonummer	530823
Uppdragsgivare	Linköpings kommun, Tekniska förvaltningen
Kostnadsansvarig	Linköpings kommun, Tekniska förvaltningen
Projektledare	Christer Carlsson
Personal	Mats Magnusson, Titti Fendin, Lasse Norr, Ann-Charlotte Feldt, Petter Nyberg, Lena Svensson, Robert Hall, Hanna Larsson, Magnus Reuterdahl
Fältarbetstid	30 juni - 18 juli 2008
Undersökt yta	Ca 350 m ²
Fynd	ÖLMC4411
Foto filmnr	Endast digitala bilder
Grafik	Christer Carlsson
Renritning	Lasse Norr
Grafisk form	Lasse Norr
Dokumentationsmaterialet förvaras på Östergötlands länsmuseum.	
Ur allmänt kartmaterial	© Lantmäteriverket MS2008/06551
ISSN 1403-9273	Rapport 2008:114 © Östergötlands länsmuseum

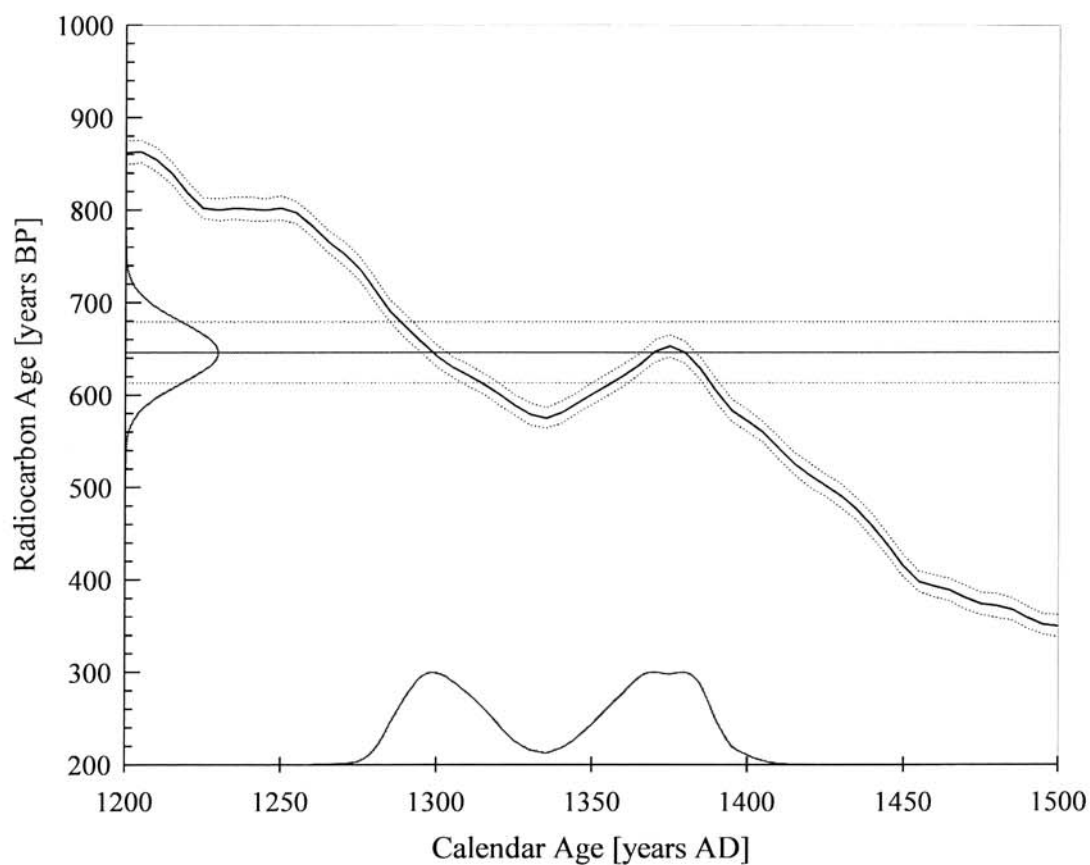
- Bilaga 1. ^{14}C -analys
- Bilaga 2. Makrofossilanalys
- Bilaga 3. Osteologisk analys
- Bilaga 4. Murbruksanalys
- Bilaga 5. Fyndlista
- Bilaga 6. Ritningar

Bilaga 1. ^{14}C -analys**KIA37032 Anl. 318, sample nr. 3669**

Charcoal; Konserthusparken, Linköping; Sample depth: 0,5m

Fraction	Corrected pMC†	Conventional Age	$\delta^{13}\text{C}(\text{‰})‡$
Charcoal, alkali residue, 5.2 mg C	92.28 ± 0.38	645 ± 35 BP	-26.33 ± 0.27

Radiocarbon Age: BP 646 ± 33
 One Sigma Range: cal AD 1289 - 1314 (Probability 29.4 %)
 (Probability 68,3 %) 1357 - 1388 (Probability 38.9 %)
 Two Sigma Range: cal AD 1280 - 1329 (Probability 42.9 %)
 (Probability 95,4 %) 1340 - 1396 (Probability 52.5 %)



References for calibration:

The calibrated age is according to "CALIB rev 5.01"
 Data set : IntCal04, Reimer et al., Radiocarbon 46:1029-1058.,

† "Corrected pMC" indicates the percent of modern (1950) carbon corrected for fractionation using the ^{13}C measurement.

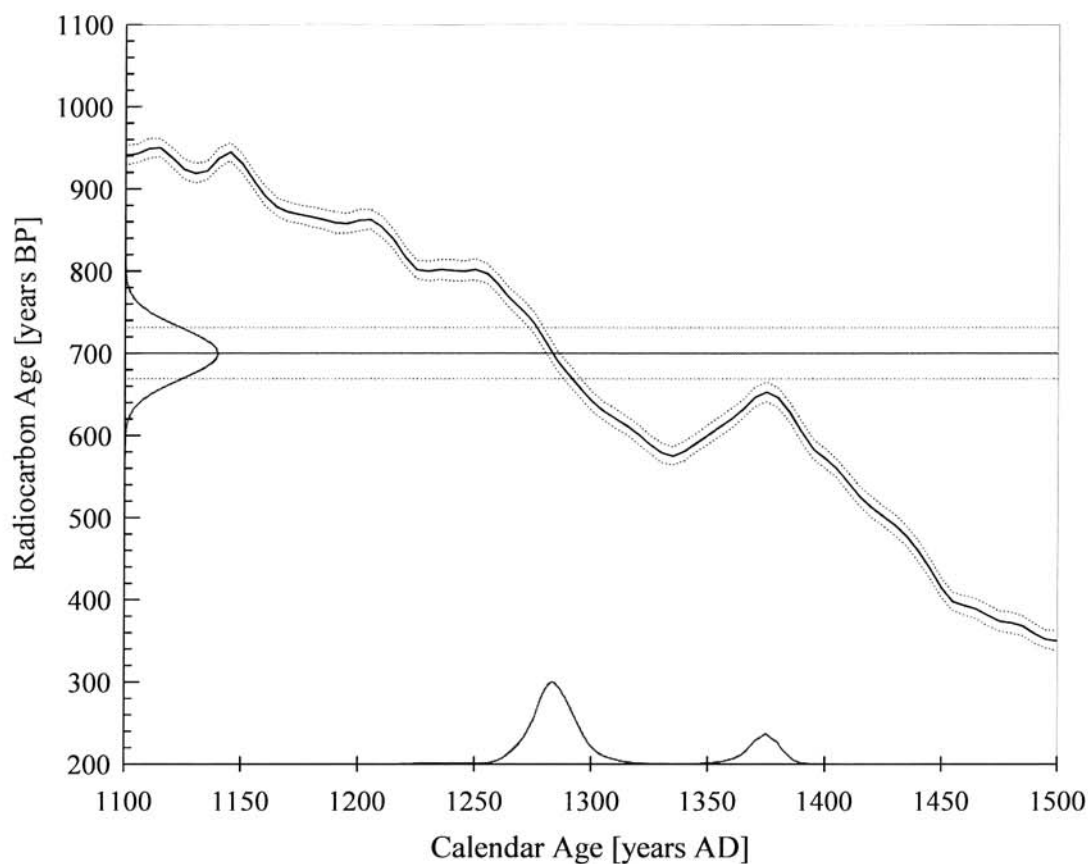
‡ Please note that the $\delta^{13}\text{C}$ includes the fractionation occurring in the sample preparation as well as in the AMS measurement and therefore cannot be compared to a mass-spectrometer measurement.

KIA37033 Anl. 3695, sample nr. 4094

Charcoal; Konserthusparken, Linköping; Sample depth: 0,5m

Fraction	Corrected pMC†	Conventional Age	$\delta^{13}\text{C}(\text{‰})\ddagger$
Charcoal, alkali residue, 5.0 mg C	91.65 ± 0.35	700 ± 30 BP	-25.52 ± 0.25

Radiocarbon Age: BP 700 ± 31
 One Sigma Range: cal AD 1271 - 1297 (Probability 63.5 %)
 (Probability 68,3 %) 1373 - 1377 (Probability 4.8 %)
 Two Sigma Range: cal AD 1261 - 1310 (Probability 76.3 %)
 (Probability 95,4 %) 1360 - 1387 (Probability 19.1 %)



References for calibration:

The calibrated age is according to "CALIB rev 5.01"
 Data set : IntCal04, Reimer et al., Radiocarbon 46:1029-1058.,

† "Corrected pMC" indicates the percent of modern (1950) carbon corrected for fractionation using the ^{13}C measurement.

‡ Please note that the $\delta^{13}\text{C}$ includes the fractionation occurring in the sample preparation as well as in the AMS measurement and therefore cannot be compared to a mass-spectrometer measurement.

Bilaga 2. Makrofossilanalyser

Resultat av makrofossilanalyser av prov från Konserthusparken i Linköping

PM2520	Benfragment	x
A388	Fiskfjäll	x
	Hordeum vulgare (vanligt korn)	5
	Avena cf. sativa (havre)	3
	Chenopodium album (svinmålla)	3
	Ch. hybridum (lönnmålla)	3
PM2746	Mkt små magnetiska fragment (0,1-0,4 mm)	xx
A2728	Benfragment	x
	Fiskfjäll	x
PM2747	Mkt små magnetiska fragment (0,1-0,4 mm)	x
A2728	Fiskben och fiskfjäll	x
	Aethusa synapium (vildpersilja)	5
	Chenopodium album (svinmålla)	1
	Ch. hybridum (lönnmålla)	1
PM2748	Mkt små magnetiska fragment (0,1-0,4 mm)	x
A2728	Benfragment	xxx
	Fiskfjäll	xx
	Hordeum vulgare (vanligt korn)	10
	Avena cf. sativa (havre)	1
	Secale cereale (råg)	1
PM2749	Hordeum vulgare (vanligt korn)	2½
A2728	Mkt små magnetiska fragment (0,1-0,4 mm)	x
	Chenopodium album (svinmålla)	5
	Ch. hybridum (lönnmålla)	1
PM2783	Mkt små magnetiska fragment (0,1-0,4 mm)	xx
A305	Även lite större magnetiska fragment	x
PM3471	Corylus avellana (hassel, nötskal)	1
A3288		
PM3634	Mkt små magnetiska fragment (0,1-0,4 mm)	x
A3129	Aethusa synapium (vildpersilja)	1
	Benfragment	x
PM3644	Benfragment	x
A3524	Fiskfjäll	x
	Hordeum vulgare (vanligt korn)	2
PM3860	Mkt små magnetiska fragment (0,1-0,4 mm)	x
A3237	Benfragment	xxx
PM3861	Mkt små magnetiska fragment (0,1-0,4 mm)	xx
A3849	Även lite större magnetiska fragment	x
	Benfragment	x
	Fiskfjäll	x
PM4087	Fiskfjäll	x
A318		

PM4090 A4059	Inga brända frön/frukter	
PM4093 A3695	Inga frön/frukter eller annat bestämbar	
PM4129 A4105	Mkt små magnetiska fragment (0,1-0,4 mm)	x

Kommentar

Proverna vilka insamlats av arkeologer i samband med undersökningarna har utgjort volymer av 1 till 2 liter. De har preparerats inne på lab. genom s.k. flotation vilket skett med hjälp av en vanlig plasthink där den kraftigt upprörda suspensionen dekanterats över siktar med minsta diameter av 0,5 mm. Proceduren har upprepats till dess att alla icke minerogena partiklar lämnat hinken. Det uppfångade materialet i siktarna har sedan analyserats genom ett stereomikroskop i förstoringar mellan 8 och 50 gånger.

I dessa prover från Konserthusparken har också floteringsresterna, d.v.s. det kvarvarande huvudsakligen minerogena material som finns kvar i hinken efter dekanteringen, genomsökts med en magnet för att fånga eventuella magnetiska partiklar. Frekvenserna av sådana, i de flesta fall mycket små fragment eller korn, har skattats och angetts i subjektivt konstruerade grupper med beteckningarna x eller xx vilka endast utgör relativa storheter mellan just dessa prover. Både brända och obrända växtmaterialrester har funnits i proverna. I listan ovan har brända fynd noterats med fetstil.

Bland brända makrofossilfynd märks i första hand säd där korn varit klart dominerande. I ett av proverna (PM2748) har inslaget av säd varit förhållandevis stort och här fanns också ett rågrö. Råg brukar noteras i främst yngre kontexter (medeltida eller ännu yngre) medan korn kan återfinnas i såväl yngre och äldre lämningar. Enligt dessa prover tycks en viss koncentration av säd finnas i A2728 och då främst i PM2748. Detta är dock i relativa termer gentemot övriga anläggningar som analyserats från platsen och inga större mängder säd har påträffats i dessa prov.

Även några frön av havre har påträffats vilket inte är allt för vanligt eftersom havrefrön är fettrika och relativt känsliga för eld till skillnad från t.ex. vetefrön vilkas stärkelsrika frömassa kan absorbera mycket värme utan att oxideras helt. Det är rimligt att anta att man hanterat även havre på denna plats.

Ovanliga och intressanta kan de obrända frukterna av vildpersilja (*Aethusa synapium*), som noterats i PM2747, vara. Vildpersiljan skall inte förväxlas med den odlade persiljan, de är inte ens släkt med varandra, även om de tillhör samma växtfamilj. Växten som tidigare också kallats "hundpersilja" eller "glisört" (syftande på örtens glansiga blad) är ganska vanlig på diverse näringsrika marker som i rabatter, på gårdar, åkrar eller andra platser med störda marklager. Växten blommar hela sommaren och frukterna blir färdigbildade under hösten. Vildpersiljan har en lökartad lukt och anses vara starkt narkotisk för människor medan man har noterat att husdjuren är mindre känsliga för den. Särskilt känsliga är fåglar där man sett att t.ex. gäss dött efter förtäring av vildpersiljans frukter. Linné skriver i *Flora Svecica* 1755: "Kockar vakte sig att taga Glisörtens (vildpersiljans) blad till mat såsom persilja emedan de göra den som äter dem tokig". Huruvida de frukter som påträffats här emanerar från något medicinskt bruk

av örten eller dess frukter går inte säga och vildpersiljan kan ha funnits som ett mer eller mindre oskyldigt ogräs på denna plats. Ännu en frukt av växten fanns i A3129.

Övriga obrända identifierbara växtmaterialrester utgörs av frön från mållor. Dessa kan vara ganska gamla även om de inte är brända eftersom t.ex. svinmållan, som är den vanligaste arten, har starka fröskal vilket ger dem bra bevarings-egenskaper. Det kan också vara så att äldre tiders (förhistorisk tids) vegetation kan hänga kvar på lämpliga marker där frön, vilka legat i jordens fröbank en längre tid, genom omrörning av jordlagren kan ha börjat gro varefter dessa andra generationens frön inlagras i marken en tid och i sin tur grott vid lämpliga omständigheter osv. Detta förlopp är sannolikt orsaken till att man så ofta träffar på obrända frörester av kvävegynnade kulturmarksväxter på platser där vegetationen annars numer är en helt annan än den som fröresterna anger.

I några av proverna har det också funnits mycket små magnetiska fragment eller korn. Fragmenten har varit ca 0,1-0,4 mm stora och i ett par av proven större. De har här anrikats med hjälp av en magnet som förts över och genom floteringsresterna och det är inte alls säkert att alla sådana fragment kunnat fångas genom detta. I två av proverna, PM2783 och PM3861, fanns även lite större magnetiska fragment. Tre bilder togs genom mikroskopet på de ansamlade fragmenten. På bilderna (spec. PM2746) syns de små magnetiska kornen vilka kan jämföras med en millimeterskala bredvid. De två andra bilderna visar också större magnetiska fragment (PM2783 och PM3861). Dessa större fragment är enligt Lena Grandin på GAL (som sett bilderna) sannolikt slaggrester medan de små glänsande flaken bör vara glödska vilka är vanliga vid smidesplatser. Sådana brukar observeras, i regel strikt lokalt, runt själva smedjan alldeles intill stället. De allra finaste partiklarna kan enligt Lena Grandin dock vara naturliga (vi gör normalt inte den här typen av magnetisk undersökning av jordproverna varför vi inte heller vet hur vanliga de är). Enligt Lena Grandin ger fynden av de magnetiska fragmenten anledning att anta att den undersökta platsen varit knuten till smidesverksamhet.

Bilaga 3. Osteologisk analys

En osteologisk genomgång av och en fragmentsanalys av benmaterialet från Koserthusparken, SU, Linköping, Östergötland 2008.

Magnus Reuter Dahl

Genomgången av benen syftar till att dels ge en översikt av benmaterialet dels en artlista. Förenklat har benen bedömts utifrån fragmentens arttillhörighet; uppdelat på Mindre däggdjur (MDD), Litet däggdjur (LDD), Stort däggdjur (SDD), fisk och fågel, huruvida benen tillhör de köttfattiga eller köttrika delarna av djuret. Vidare har slaktspår registrerats samt andelen brända benfragment. Analysen kan sägas utgöras av en förenklad variant av Alan K Outram's fragmentsanalyser (2001). Ytterligare observationer rör mörkspaltning och spår efter hantverksproduktion.

Exempel på djur i varje grupp:

MDD = hare, kanin e.d.

LDD = gris, får/get e.d.

SDD = nöt, häst e.d.

En komparation är gjord mellan det östra och västra huset och dess inre kontexter; dvs anläggningar och golvytor.

Det har inte gjorts någon analys rörande fragmentsstorleken pga. av undersökningsmetoden, dvs. extensivt nyttjande av fyllhacka vilket i många fall klyver och splittrar ben.

Inga mänskliga ben har påträffats. Endast bearbetade ben har sparats.

Den största andelen av benen som bedömts vara slaktavfall kommer från kraniet samt hand- och fotben (metapoder, hand- och fotrotsben samt falanger). Detta gäller såväl gruppen LDD som SDD.

På flera metapoder, mellanhands och mellanfots ben, är *trochlean*, den främre delen av benet avhuggen eller avsågad vilket visar på någon form av nyttjande av benen, t ex någon form av hantverk. Det finns också ett relativt stort antal mörkspaltade metapoder och rörben i materialet, varav majoriteten utgörs av metapoder höriga till nötkreatur. Då jag inte funnit några metapoder där *trochlean* saknats, men däremot ett flertal avsågade trochleor, kan man anta att dessa metapoder nyttjats till hantverk.



Avsågade och avhuggna ändrar av metapoder.



Märgspaltat ben. Ben som visar på hantverk höriga till nötkreatur är funna i det undre golvlagret i bägge husen, detsamma gäller bearbetade ben (Benflöjten hittades dock i det östra huset). Majoriteten av dessa ben återfinns i det västra huset och främst i dess sydöstra del. Bland annat har denna typ av ben varit populära att nyttja som råvara till kammar (Vretemark 1997:107f).

Ett fåtal horn från får/get och ko har hittats i det västra huset. Dessa hittas ofta i anslutning till skomakerier och garverier. Anledningen är att råhudarna levererades med vidhängande kraniedelar (Vretemark 1997:56f). Det är alltså tänkbart att någon form av hantering av hudar

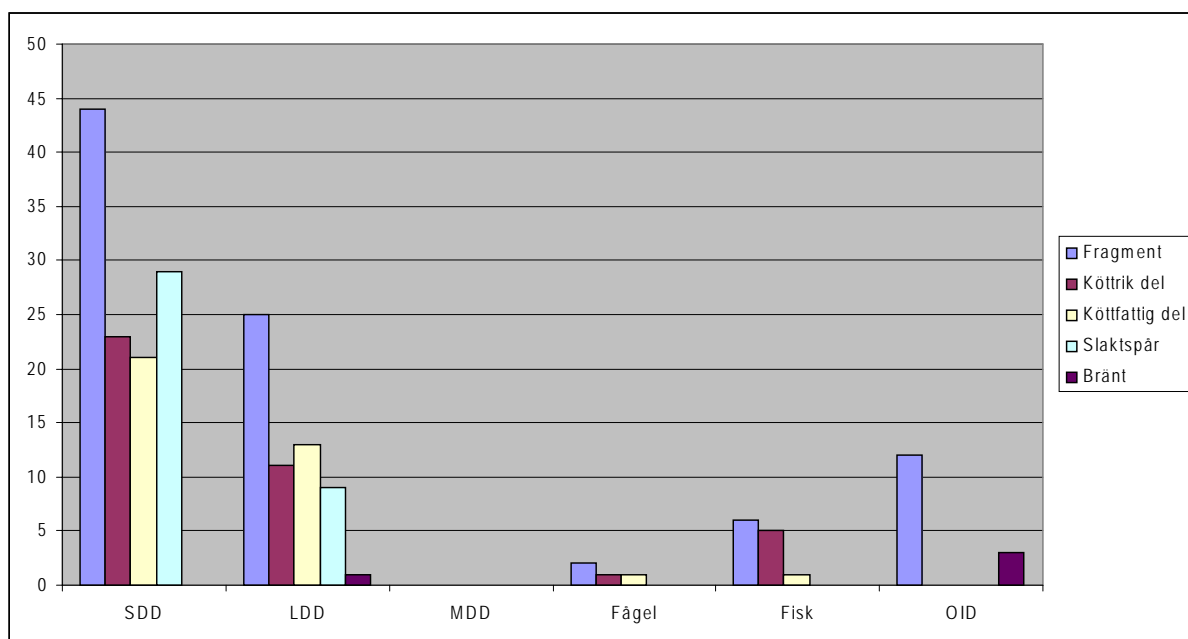
skett i det Västra huset. Hornen är förhållandevis få, men tillsammans med den relativt stora mängd metapoder som är funna i detta hus är det ändå en indikation på att någon form av skinn och benhantering pågått i detta hus och som i så fall skiljer sig från det Östra huset.

Då det gäller skillnader mellan husen och inom husen kan man konstatera att benmaterialet är förhållandevis lika varandra, men med några skillnader:

- I det västra huset finns flera benfynd som indikerar behantverk och/eller någon form av nyttjande av benmaterial vid sidan av slakt- och matproduktion.
- I det östra huset förekommer mer fiskben.
- I det östra huset förekommer i stort sätt alla brända ben.
- Inom det västra huset skiljer sig två ytor från resterande delar av huset; Ässjan A3849 och lagret L3886 genom att de bägge uppvisar betydligt mindre ben än i förhållande till resten av huset.

Kommentarer:

Sammanställning A318; Ässja belägen Ö om det östra huset

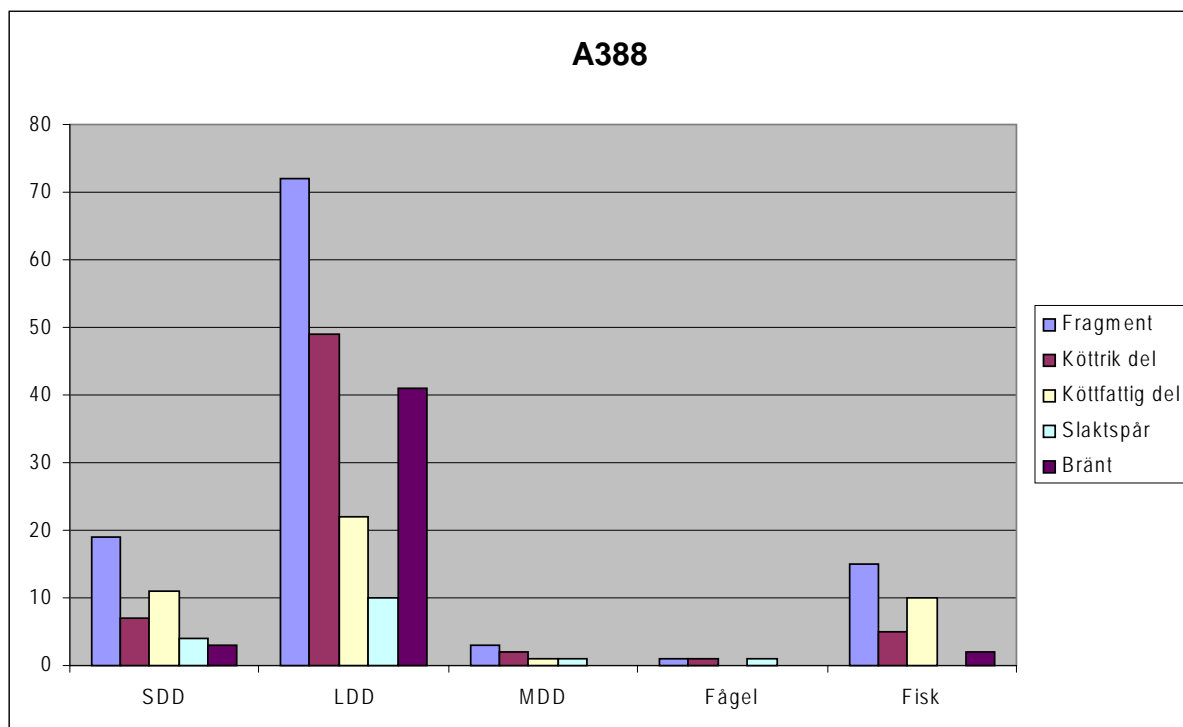


Totalt 1185 g varav inget är bränt.

A318 utgörs av en ensamliggande ässja vars fyllning gick förhållandevis djupt ned i marken. Förhållandet mellan slaktavfall och matavfall var nästan 50-50. Vanliga köttdjur såsom nötkreatur och får/get dominerar materialet, men här finns också en del svin. Intressant att notera är att det förekommer en hel del ben från köttfattiga delar av djuren och en stor del av dessa utgörs av kranie- och tandfragment.

Östra huset

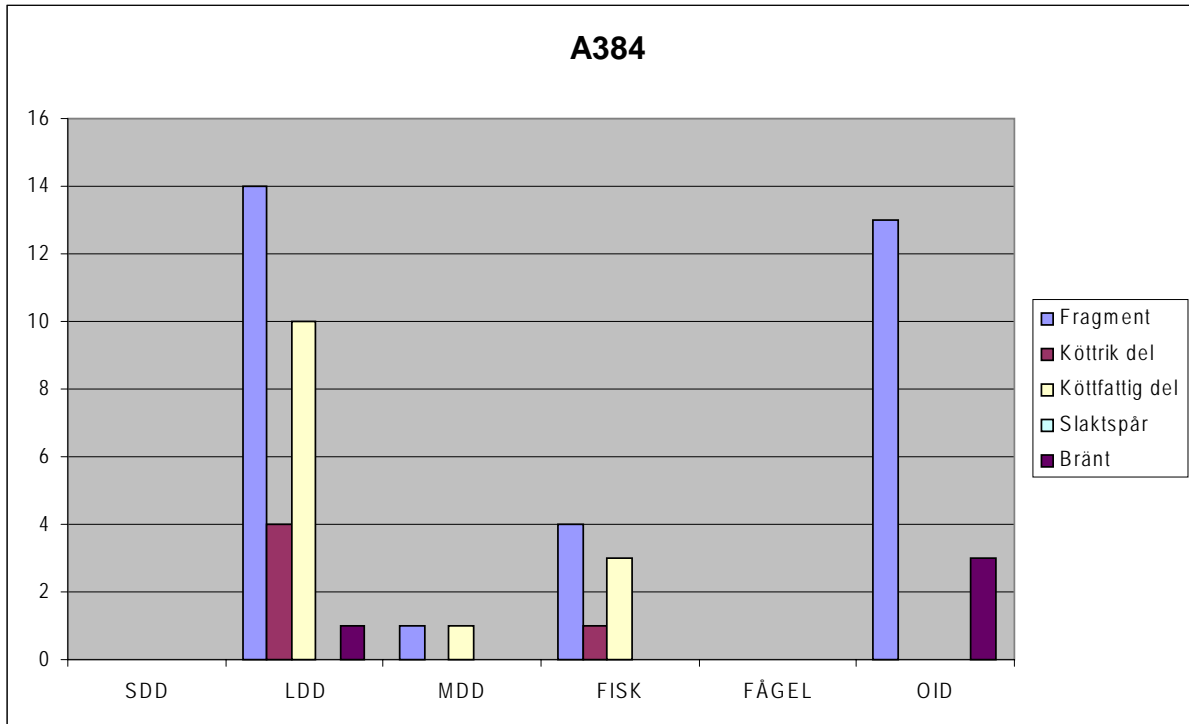
Sammanställning A388; Stolphål



Totalt 777 gram varav 63 gram är bränt.

A388 utgörs av ett stort stolphål med fyllning av raseringsmassor och ben. De flesta benen är höriga till små däggdjur, främst får och/eller get, men en del svin förekommer också. I denna grupp dominerar matavfall. En förhållandevis stor del utgörs av brända ben, ca 8,1 %. Intressant är den relativt rikliga förekomsten av fisk, främst torsk, gös och abborre. Man kan tänka sig att en hel del av benen hamnat i stolphålet i samband med konstruktionen av detsamma, men det är också möjligt att en del ben har blivit deponerade vid stolphålet och i dess omedelbara närhet.

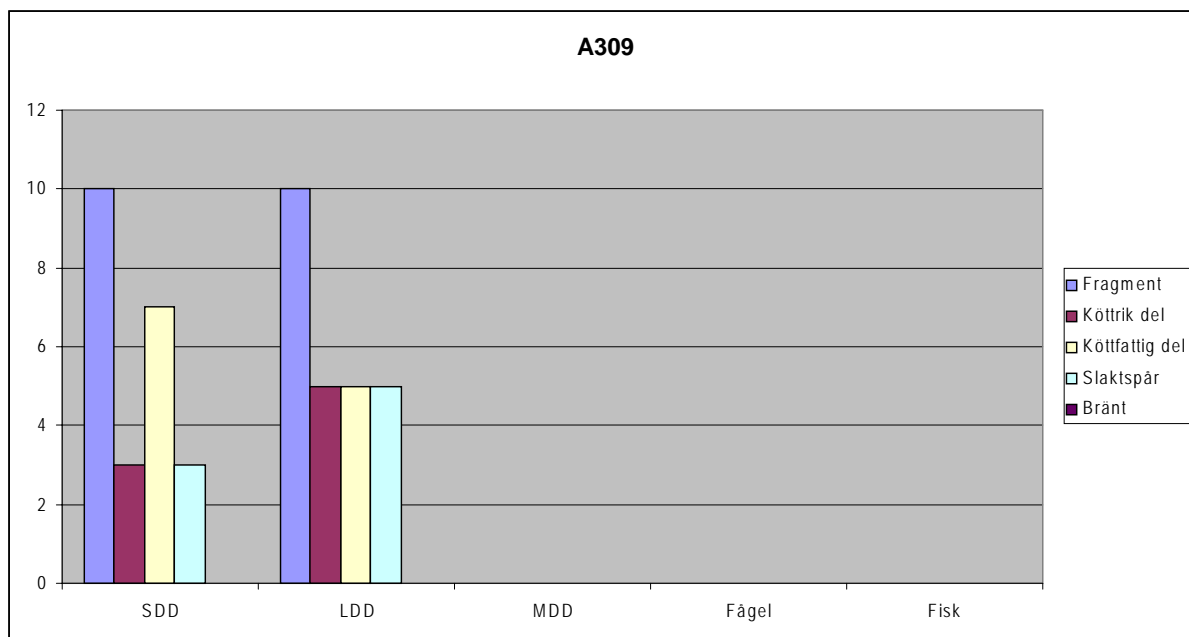
Sammanställning A384; SÖ Stenpackning



Totalt 72 gram ben varav 6 gram är bränt.

I A384 finns främst ben höriga till små däggdjur. Det finns betydligt mer fragment från köttfattiga delar av djuren, dvs. slaktavfall, än från köttrika delar. I materialet finns också en klo, sannolikt hörig till en hund.

Sammanställning A 309; NÖ Ässja



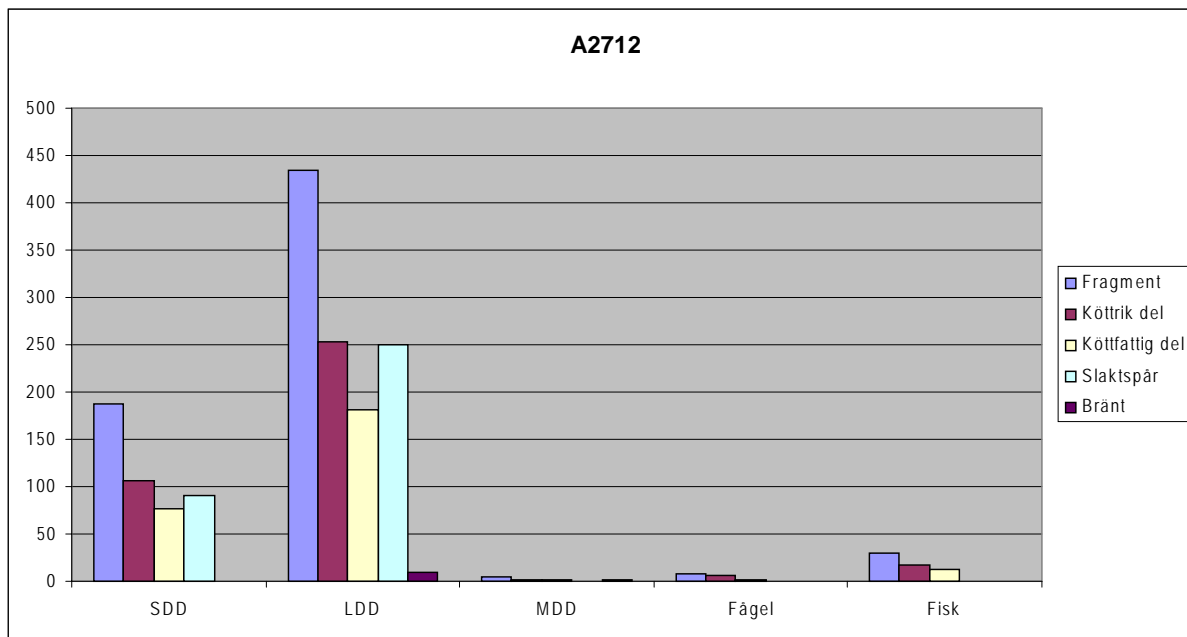
Totalt 232 gram varav 0 gram brända ben.

I A309 förekommer mindre mängder ben, från nöt, får/get och svin. Fördelningen mellan köttrika och köttfattiga delar är förhållandevis jämn. Det är intressant att notera att inga fynd av varken fisk- eller fågelben förekommer.

Sammanställning A314; SV Ässja

Inga insamlade ben.

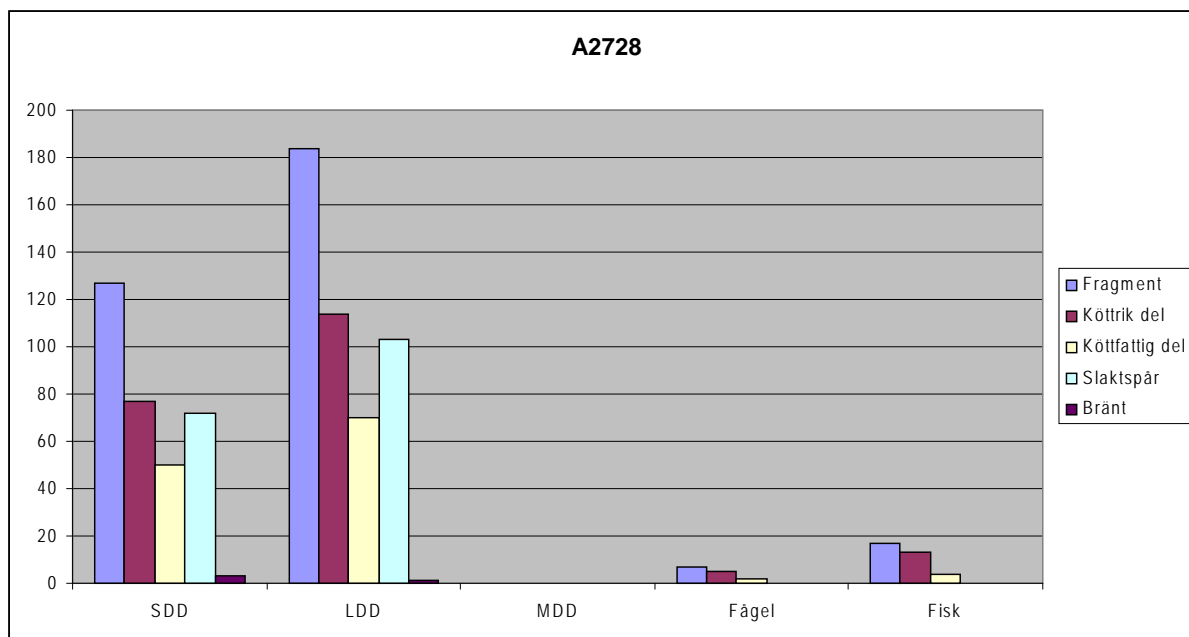
Sammanställning L2712, golv i östra huset



Totalt 9127 gram varav 75 gram är bränt.

I L2712 förekommer en relativt stor andel ben från både stora och små däggdjur. De flesta benen är höriga till nötkreatur samt till får och/eller getter. Andelen ben höriga till köttrika delar är något större än de höriga till köttfattiga delar. Graferna visar ett liknande innehåll, dvs. att den större delen är matavfall, men att det också förekommer en del slaktavfall. Flera av djuren är relativt unga, det förekommer såväl unga får/getter som svin. Enstaka rörben från nötkreatur är mörkspaltade. Ett antal lösa framtänder från nöt, svin och får/gett indikerar att djuren rört sig fritt inom området, dvs. de kan tänkas ha tappat tänderna i samband med bete eller att de bökat runt på eller invid byggnaderna. Ett intressant fynd är en del av överkäken från en hund. Det som gör fyndet intressant är det återfanns inne i huset.

Sammanställning L2728, golv i östra huset



Totalt 5705 g ben varav 103 gram är bränt.

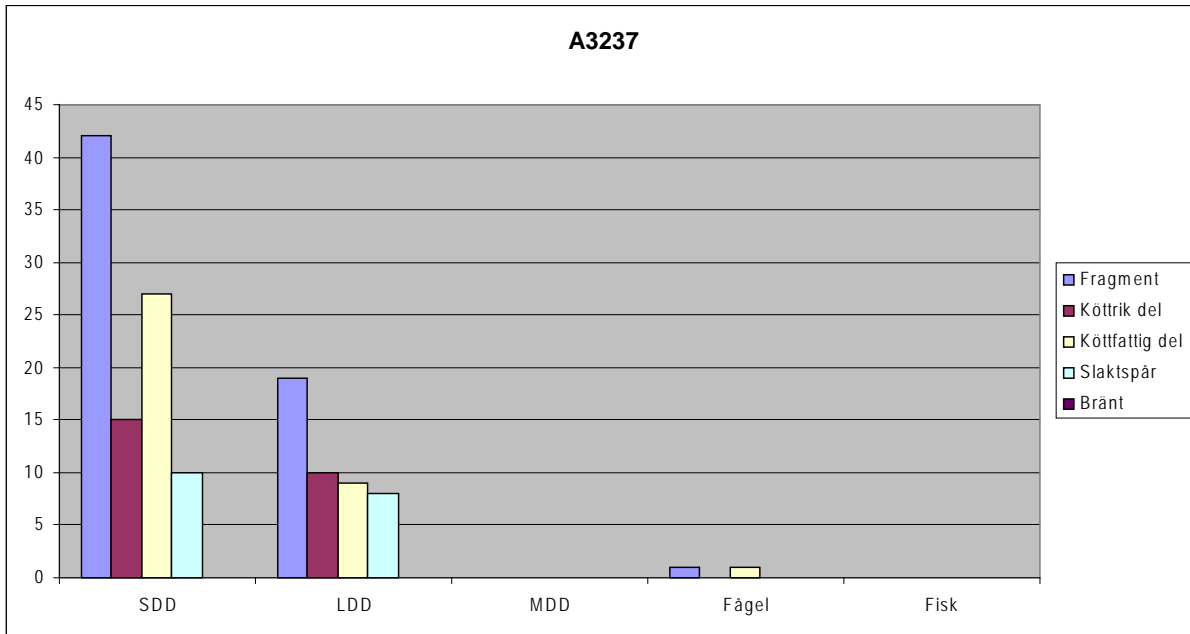
L2728 utgör den nedre delen av golvlagret i det östra huset. Intressant är att se att det finns stora likheter mellan det övre och det nedre lagret. Det som främst skiljer är mängden av ben; det är nästan dubbelt så mycket ben i det övre lagret som i det lägre annars är fördelningen mycket lika varandra. Även här finns enstaka mägspaltade ben samt en avhuggen epifys från en metapod. Metapoden är hörig till ett nötkreatur och att den är avkapad kan tyda på att benet nyttjats för benhantverk.

Det västra huset

A282 SV Ässja

Inga insamlade ben

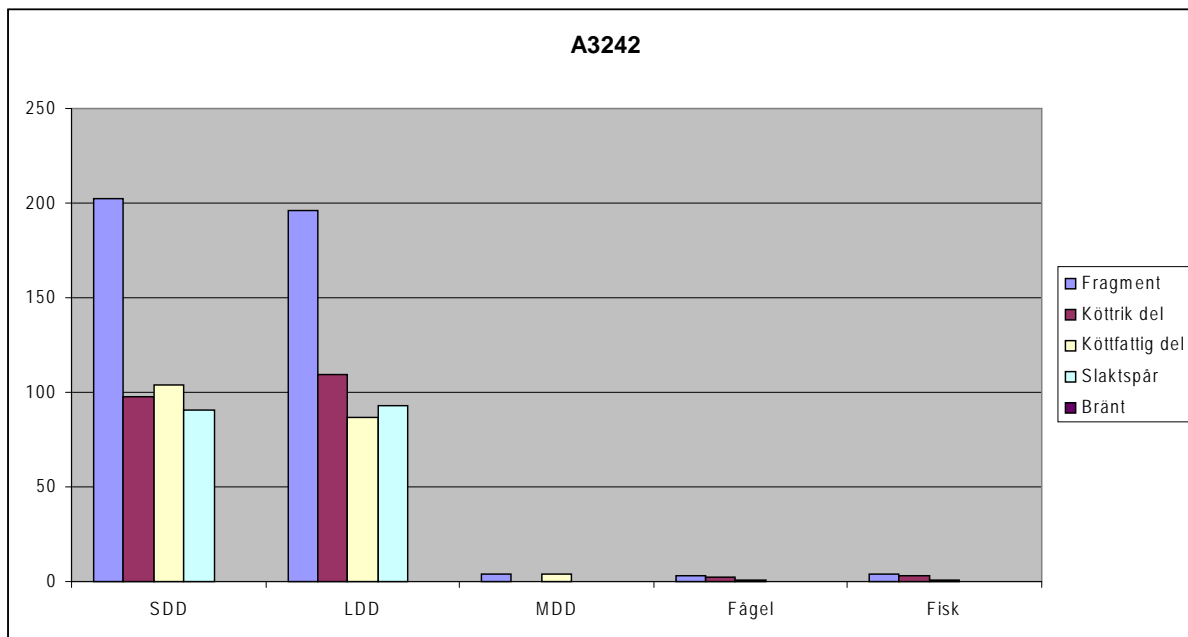
Sammanställning A3237; Ässja



Totalt 770 gram ben.

I A3237 finns främst ben från stora däggdjur, i första hand nöt. Det är intressant att notera att inga brända ben hittades på eldpallen, vilket indikerar att den inte har nyttjats att laga mat på. Dock finns här en hel del ben från köttrika delar.

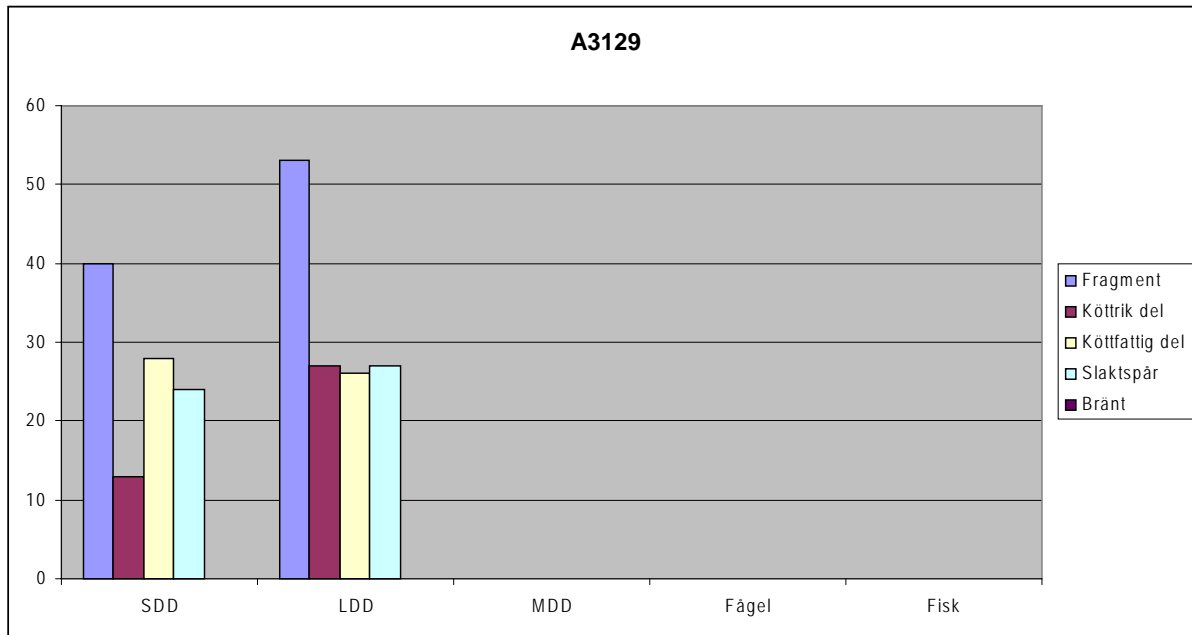
Sammanställning L3242; Golv



Totalt finns det 8454 gram ben varav 0 gram är bränt.

Fyndmässigt är golvet mycket likt det i det östra huset, ungefär lika mycket stora som små djur och ungefär lika mycket slaktavfall som ben från mer köttrika delar. Det finns dock ett något större inslag av stora däggdjur i detta hus. Här finns också fynd av avhuggna metapoder, totalt 3 st. höriga till nöt, vilket antyder någon form av benhantverk. Dessutom förekommer en del mörkspaltade ben och några horn höriga till ko samt får/get. Intressant är också ett fynd av en hästhov från en relativt liten häst som varit skodd.

Sammanställning L3129; golv i SÖ delen av huset



Totalt 1615 g ben varav 0 gram brända.

Även denna del av huset liknar de övriga golvlagen inom undersökningsområdet. Intressant att notera är att det här finns flest avhuggna metapoder, totalt 17 stycken, och alla från nöt. Här finns också ett antal horn höriga till ko respektive får/get. Intressant att notera är att det inte finns några fynd av fisk eller fågel och inte heller några mägspaltade ben.

Sammanställning A3849 Ässja i den NNÖ delen av huset

Endast ett fåtal ben alla från nötkreatur, totalt 29,5 gram.

Sammanställning A3886 Lerpäckning? i den N delen av huset

Endast ett fåtal ben från nötkreatur samt från får/get påträffades, totalt 160 gram.

Sammanställning A3288; Sogrop i SV delen av huset med mycket kol

Innehåller ett fåtal ben höriga till små eller mindre däggdjur, totalt 19 gram.

Övriga benfynd

A305 – ässja - ett ben hörigt till ett nötkreatur; 67,5 gram.

A661 – sopgrop - ett 10-tal benfragment varav de flest höriga till små däggdjur; 387 gram.

A3073 – stolphål - några fragment från stora respektive små däggdjur; 61 gram.

Ej genomgångna

A269 – 89 gram

A273 – 155 gram

A317 – 14 gram

A674 – 160 gram

A 825 – 430 gram

A2205 – 5 gram

A2642 – 57 gram

A2772 – 35 gram

A2847 – 5 gram

A2285 – 14 gram

A3053 – 1048 gram

A3064 – 70 gram

A3073 – 12 gram

A3162 – 45 gram

A3226 – 12 gram

A3270 – 20 gram

A3695 – 6,5 gram

A3726 – 9 gram

A3919 – 15 gram

A3947 – 52 gram

A3958 – 7 gram

A3970 – 37 gram

Totalt 30580 gram ben

Outram, A. K. 2001. A new approach to identifying bone marrow and grease exploitation: why the “indeterminate” fragments should not be ignored. *Journal of Archaeological Science* 28.

Vretemark, M. 1997. Från ben till boskap. *Skrifter från Länsmuseet i Skara*. Nr. 25.

Bilaga 4. Murbruksanalys

Murbruken från Konserthusparken

Ann-Charlott Feldt

Ett antal murbruksprover togs tillvara i samband med undersökningarna i Konserthusparken i Linköping. Vid undersökningen påträffades syllstensgrunder till flera byggnader vilka innehöll fundament till ässjor. Murbruksproverna togs både i de nedbrutna murverken och i de omgivande kultur-, fyllnads- och raseringslagren. Prover förvaras i museets samlingar under accessionsnummer ÖLM C4411 i avvaktan på slutgiltig fyndfördelning. Dessutom förvaras en provserie i läns museets referenssamling för murbruk.

Proverna har jämförts med referenssamlingens bruk genom okulär bedömning av färska brottytor. Ingen mikroskopering eller tunnslipsanalys har utförts. Proverna har jämförts med referenssamlingen avseende relationen kalk/ballast, kalkens färgton, ballastens innehåll och kornstorlek samt omfattning och storlek på ingående kalkklumpar, luftbubblor och organiskt material. Dessutom har en bedömning gjorts rörande brukets konsistens (d v s om det är hårt, smuligt eller mjöligt) och homogenitet (d v s om fördelningen av de ingående beståndsdelarna är jämn eller ojämn).

Det finns ett stort lokalt jämförelsematerial i museets referenssamling med murbruk från både medeltida och nyare bebyggelse i absoluta närområdet, såsom Linköpings biskopsgård (Feldt 2005), Rosengången (Feldt i manus), Linköpings domkyrka (Feldt 2004) och Linköpings slott (Modén & Feldt 2004).

Vid en genomgång av tillvaratagna murbruksprover kan det konstateras att det rör sig om sex olika typer av murbruk (typ A-F). Av dessa skiljer typ A och F ut sig markant från de övriga fyra.

Murbruk typ A utgörs av ett fast, något mjöligt, ljust kalkbruk med en jämn finkornig ballast. Ballastkornen är kantiga och 1-3 mm stora (varav huvuddelen är ca 1 mm). I bruket finns enstaka 2-3 mm stora ljusa kalkklumpar. Det finns inga paralleller till detta murbruk från undersökningarna på biskopsgården (Feldt 2005) eller i Rosengången (Feldt i manus). Närmast påminner bruket om bruk 5B från Linköpings slott. Detta kommer till användning vid uppförandet av den tornbyggnad av tegel som utgör den östligaste delen av slottets norra flygel. Tornbyggnaden uppförs under 1200-talets senare del (Modén & Feldt 2004). Det finns inget i fyndkontexten som motsäger en datering av murbruket till slutet av 1200-talet och därmed en tidigaste datering av det aktuella stolphålet, A 2205, till denna tid.

Det andra murbruket som markant skiljde sig från de övriga var typ F. Detta påträffades i fyllningen i ett större stenskott stolphål, A 269. Det utgörs av ett hårt och smuligt, beige kalkbruk. Ballasten är riklig och består av 0,5-2 mm stora rundade korn. Närmaste parallell finns i form av bruk 32B från Linköpings slott. Detta kan dateras till de ombyggnader som hertig Karl (senare Karl IX) genomförde runt år 1600 (Modén & Feldt 2004). Det har även vissa likheter med ett odaterat kalkbruk som påträffades i kulturlagren i Rosengången (Feldt i manus). Det finns dessutom vissa likheter avseende konsistensen med de tidiga murbruken från Linköpings slott, som t ex typ 2D som använts i de äldsta källarna från 1100-talet.

När det gäller murbruk typ B, D och E finns klara likheter. Det är möjligt att det bara rör sig om variationer inom samma murbruksblandning. Liknande effekter har bl a kunnat dokumenteras på Linköpings slott i samband med bygget av den södra flygeln under Johan III:s tid på 1580-talet (Modén & Feldt 2004, bruk typ 51A-G).

Murbruket av typ B, D och E utgörs av ett tätt och hårt, finkornigt kalkbruk. Ballasten i bruket är finkornig (upp till 2 mm) och det innehåller 1-2 mm stora ljusa kalkklumpar. Den största skillnaden mellan de bruken utgörs av färgen där typ B/D är betydligt mörkare beige än typ E. En sådan effekt kan bl a uppstå pga. upphettning i samband med brand. Inom typ E finns även mörkare partier varför det möjligen rör sig om samma blandning. Typ D skiljer dessutom ut sig genom sitt innehåll av enstaka större (upp till 10 mm) ballastkorn. Murbruksproverna kommer från en källargrund (typ B) och raseringslager i anslutning till källaren (typ D och E).

De bruk i museets referenssamling som närmast påminner om typ B är typ 1C från den medeltida källaren på biskopsgården, vilken preliminärt daterats till 1400-tal och typ 48 A från Linköpings slott. Det sistnämnda användes i samband med renoveringar som genomfördes 1837. Murbruk typ D har vissa likheter med typ 6 från biskopsgården. Detta bruk användes vid biskop Benzeliuss byggnadsarbeten på 1730-talet. Det har även likheter med bruk 2B som användes i samband med återuppbyggnadsarbeten efter en brand på 1380-talet på Linköpings slott. Närmaste parallell till typ E är typ 32A från tiden runt år 1600 på Linköpings slott.

När det gäller bruk C finns vissa likheter med typerna B, D och E. Det är dock grovkornigare och mjöligare. Förutom den finkorniga ballasten förekommer flisiga korn av skiffer som är upp mot 10 mm stora. Typ C är dessutom betydligt gulare än de övriga tre. Detta bruk förekommer i en av de ässjefundament som undersöktes i parken. Typ C har sin närmaste parallell i murbruk som använts vid ombyggnadsarbeten på biskopsgården under biskop Rhyzelius (biskop i Linköping 1743-1761).

Jämförelser av murbruken B-E har gjorts med murbruksprover både från det torn som byggdes på domkyrkan 1747-1758 och från huvudbyggnaden på biskopsgården, vilken uppfördes på 1730-talet. Inga av dessa murbruk har några påtagliga likheter med de bruksprover som tillvaratagits i Konserthusparken.

Typ	Placering	Datering
A	A2205, lösa klumpar i botten på stolphål (IP2803)	Medeltid
B	Anl 349 (S änden) 270608, raseringslager vid källarmur	Medeltid?
B	Anl 334, källaren, kalkprov 368, medeltida(?) källarmur	Medeltid?
C	Anl 318, murbruksprov 729, fristående ässjefundament	1700-tal ?
C	Anl 349 (S änden) 270608, raseringslager vid källarmur	1700-tal ?
D	Anl 349 (S änden) 270608, raseringslager vid källarmur	Medeltid?
E	Anl 349 (S änden) 270608, raseringslager vid källarmur	1600-tal ?
F	Anl 269, i fyllning i stenskott stolphål, N del	Omkring år 1600?

Feldt A-C. 2004. *Romanska murar under domkyrkans golv*. Byggnadsarkeologisk undersökning. Rapport 2004:5 Östergötlands länsmuseum.

Feldt A-C. 2005. *Biskopsgårdens medeltida källare. Ombyggnad av en uteplats*. Arkeologisk förundersökning. Rapport 2005:77 Östergötlands länsmuseum.

Modén E. & Feldt A-C. 2004. *Linköpings slotts nya byggnadshistoria*. Byggnadsarkeologisk undersökning. Rapport 2004:35 Östergötlands länsmuseum.

Referenssamling för murbruk. Östergötlands länsmuseum.

Bilaga 5. Fyndlista

Fynd	Antal	Föremål	Typ	Del	Benämning	Material	Material	Teknik	Teknik	Teknik
C4411:1	1	Slagg	-	-		Slagg				
C4411:2	2	Slagg	-	-		Slagg				
C4411:3	2	Spik	-	-		Järn				
C4411:4	1	Slagg	-	-		Slagg				
C4411:5	7	Avfall	Bränt ben			Ben				
C4411:6	3	Avfall	Bränt ben			Ben				
C4411:7	2	Avfall	Bränt ben			Ben				
C4411:8	1	Avfall	Bränt ben			Ben				
C4411:9	3	Avfall	Bränt ben			Ben				
C4411:10	80	Avfall	Bränt ben			Ben				
C4411:11	2	Avfall	Bränt ben			Ben				
C4411:12	15	Avfall	Bränt ben			Ben				
C4411:13	2	Avfall	Bränt ben			Ben				
C4411:14	2	Avfall	Bränt ben			Ben				
C4411:15	5	Avfall	Bränt ben			Ben				
C4411:16	4	Avfall	Bränt ben			Ben				
C4411:17	1	Avfall	Bränt ben			Ben				
C4411:18	4	Avfall	Bränt ben			Ben				
C4411:19	1	Avfall	Bränt ben			Ben				
C4411:20	3	Avfall	Bränt ben			Ben				
C4411:21	1	Avfall	Bränt ben			Ben				
C4411:22	1	Avfall	Bränt ben			Ben				
C4411:23	1	Spik	-	-		Järn				
C4411:24	1	Slagg	-	-		Slagg				
C4411:25	1	Oidentiferat	-	-		Järn		Klippt		
C4411:26	1	Oidentiferat	-	-		Järn		Smitt		
C4411:27	1	Nål	Knappnål	-		Cu-legering		Draget		
C4411:28	1	Glas	Fönsterglas	-		Glas				
C4411:29	1	Slagg	-	-		Slagg				
C4411:30	1	Spik	-	-		Järn				
C4411:31	1	Pipa	Kritpipa	Skaft		Piplera		Pressat		
C4411:32	1	Pipa	Kritpipa	Huvud		Piplera		Pressat		
C4411:33	9	Slagg	-	-		Slagg				
C4411:34	1	Hästsosöm	-	-		Järn				
C4411:35	3	Spik	-	-		Järn				
C4411:36	8	Slagg	-	-		Slagg				
C4411:37	1	Slagg	Bottenskälla	-		Slagg				
C4411:38	1	Pipa	Kritpipa	Skaft		Piplera		Pressat		
C4411:39	9	Slagg	-	-		Slagg				
C4411:40	1	Kärl	-	Botten	Yngre rödgods	BII:4	Vitlera	Drejat	Engobe	
C4411:41	1	Instrument	Flöjt	-		Ben		Borrat		
C4411:42	1	Pipa	Kritpipa	Huvud		Piplera		Pressat		
C4411:43	2	Spik	-	-		Järn				
C4411:44	1	Spik	-	-		Järn				
C4411:45	1	Spik	-	-		Järn				
C4411:46	1	Spik	-	-		Järn				
C4411:47	2	Spik	-	-		Järn				
C4411:48	1	Spik	-	-		Järn				

	Längd mm	Bredd mm	Höjd mm	Diam mm	Vikt gr	Frag- ment	Ruta	Anlägg- ning	Lager	Anmärkning
						F	Fe3635		L3242	Avtryck.
						F	Fe3636		L3242	
						-	Fe3867		L3242	Kastat.
						F	Fe4079	A3970		
						-	Fe3627		L2712	Kastat.
						-	Fe3628		L2712	Kastat.
						-	Fe3625		L2712	Kastat.
						-	Fe932	A384		Kastat.
						-	Fe948	A384		Kastat.
						-		A388		Kastat.
						-	Fe2257	A388		Kastat.
						-	Fe2256	A388		Kastat.
						-	Fe2242	A388		Kastat.
						-	Fe1584	A388		Kastat.
						-	Fe2254	A388		Kastat.
						-	Fe2245	A388		Kastat.
						-	Fe1591	A388		Kastat.
						-	Fe1588	A388		Kastat.
						-		A388		Hiittat i bottnen vid stolpen. Kastat.
						-	Fe2252	A388		Kastat.
						-	Fe2251	A388		Kastat.
						-	Fe2244	A388		Kastat.
						-		A318		Kastat.
						F		A318		
	47	25	2			F		A318		Hantverksspill?
	77	6,5	6,5			D		A318		Spik utan huvud?
	57			1,4		K	Lösfynd	A318		
						F		A318		
						F	Lösfynd	A825		
						-		A825		Kastat.
	36			8		F	Lösfynd	A825		
	10	14	2,5			F	Lösfynd	A825		F R under tre kronor.
						F	(Fe3633)		L3129	
						-			L3129	Kastat.
						-		A318		Kastat.
						F	Fe3911	A3237		Avtryck.
						F	Fe3911	A3237		
	21,5			7,5		F	Fe3280	A3270		
						F	Fe3947	A3849		
						F	Fe3626		L2712	Klar glasyr.
	71	14	10			F	Fe2789		L2728	Avbruten i båda ändarna. Två fingerhål.
	21	12,5	2,5			F	Fe2706	A309		
						-	Fe888	A384		Kastat.
						-	Fe886	A384		Kastat.
						-	Fe877	A384		Kastat.
						-	Fe952	A384		Kastat.
						-	Fe911	A384		Kastat.
						-	Fe917	A384		Kastat.

Fynd	Antal	Föremål	Typ	Del	Benämning	Material	Material	Teknik	Teknik	Teknik	
C4411:49	2	Spik	-	-		Järn					
C4411:50	1	Spik	-	-		Järn					
C4411:51	1	Hästsosöm	-	-		Järn					
C4411:52	1	Oidentifierat	-	-		Järn		Klippt			
C4411:53	1	Nål	Knappnål	-		Cu-legering		Draget			
C4411:54	1	Oidentifierat	-	-		-					
C4411:55	1	Kärl	-	Buk	Stengods	CII:2		Drejat			
C4411:56	1	Slagg	-	-		Slagg					
C4411:57	1	Slagg	Bottenskälla	-		Slagg					
C4411:58	4	Slagg	-	-		Slagg					
C4411:59	5	Spik	-	-		Järn					
C4411:60	1	Hästsosöm	-	-		Järn					
C4411:61	1	Slagg	-	-		Slagg					
C4411:62	1	Oidentifierat	-	-		Järn		Klippt			
C4411:63	1	Oidentifierat	-	-		Järn		Smitt			
C4411:64	3	Pipa	Kritpipa	Skaft		Piplera		Pressat			
C4411:65	1	Spik	-	-		Järn					
C4411:66	1	Oidentifierat	-	-		Järn					
C4411:67	1	Oidentifierat	-	-		Järn					
C4411:68	3	Slagg	-	-		Slagg					
C4411:69	2	Bränsle	-	-		Stenkol					
C4411:70	6	Oidentifierat	-	-		CU-legering					
C4411:71	1	Pipa	Kritpipa	Huvud		Piplera		Pressat			
C4411:72	1	Kärl	-	Botten	Stengods	CII:2		Drejat			
C4411:73	2	Kärl	-	Blandat	Yngre rödgods	BII:4	Vitlera	Drejat	Engobe		
C4411:74	1	Kärl	-	Buk	Yngre rödgods	BII:3		Drejat			
C4411:75	1	Glas	Fönsterglas	-		Glas					
C4411:76	10	Spik	-	-		Järn					
C4411:77	1	Kärl	-	Mynning		Cu-legering		Gjutet			
C4411:78	3	Pipa	Kritpipa	Skaft		Piplera		Pressat			
C4411:79	2	Kärl	-	Mynning	Yngre rödgods	BII:4	Vitlera	Drejat			
C4411:80	2	Kärl	Blandat	Blandat	Yngre rödgods	BII:4	Vitlera	Drejat			
C4411:81	3	Spik	-	-		Järn					
C4411:82	1	Kärl	-	Buk	Yngre rödgods	BII:4		Drejat			
C4411:83	1	Kärl	-	-	Porslin	D-gods		Pressat			
C4411:84	5	Glas	Blandat	Blandat		Glas					
C4411:85	1	Kniv	-	-		Järn		Smitt			
C4411:86	2	Spik	-	-		Järn					
C4411:87	2	Hästsosöm	-	-		Järn					
C4411:88	2	Bränsle	-	-		Stenkol					
C4411:89	1	Kärl	Hushållsglas	Buk		Glas					
C4411:90	1	Kärl	-	Buk	Yngre rödgods	BII:3		Drejat			
C4411:91	1	Kärl	-	-	Yngre rödgods	BII:4	Vitlera	Drejat	Engobe		
C4411:92	1	Spik	-	-		Järn					
C4411:93	1	Spik	-	-		Järn					
C4411:94	1	Spik	-	-		Järn					

	Längd mm	Bredd mm	Höjd mm	Diam mm	Vikt gr	Frag-ment	Ruta	Anlägg-ning	Lager	Anmärkning
						-	Fe943	A384		Kastat.
						-	Fe919	A384		Kastat.
						-	Fe925	A384		Kastat.
	19	9	1			F	Fe935	A384		Hantverksspill.
	43			1		K		A674		
	48	39	9			F		A674		Bl:3 eller tegel.
	49	48	5,5			F	Lösfynd	A374		
						F		A674		
						F		A674		
						F	Fe2782	A2781		Fastsållt glas vid ett fragment
						-	Fe3630		L2712	Kastat.
						-	Fe3630		L3242	Kastat.
						F	Fe3630		L2712	
	45	27,5	1,5			F	Fe3630		L2712	Hantverksspill?
	27					F	Fe3630		L2712	Ena änden 20x5 mm, andra änden 12mm diameter. Del av mej-sel?
						F	Fe3630		L2712	36x7,5 mm, 32x6 mm resp 20x7,5 mm.
						-	Fe3914	A3849		Kastat.
	65					D	Fe3627		L2712	85 graders vinkel, 30+35 mm. Spik?
	46	41	4			F	Fe3627		L2712	Triangulärt.
						F	Fe3627		L2712	
						F	Fe3627		L2712	
						F	Fe3627		L2712	Smältor eller kopparhaltig slagg.
	40			19		F, 2	Fe3627		L2712	Framsida dekorerad med femuddig stjärna inom strålkran, klackens vänstra sida har ett N, vänstra sidan har ev en 4, inget klackmärke. Troligen en s k "Stiernpipa" (Fataburen 1977:50)
	64	36	10			F	Fe3627		L2712	Rester av smält glas(?) i bottnen. Bottnens ytterdiameter ca 100 mm.
						F	Fe3627		L2712	
						F	Fe3627		L2712	
						F	Fe3627		L2712	
						-	Fe3629		L2712	Kastat.
	73	21	5,5			F	Fe3629		L2712	Mynningsrand. Fiskfjäll fastlåg på insidan.
						F	Fe3629		L2712	46x9 mm, 33,5x7,5 mm resp 12x7,5 mm.
						F	Fe3629		L2712	Klar, med stänk av grön, glasyr.
						F	Fe3629		L2712	Klar glasyr. Ett fragment med vitleredekor på utsidan.
						-	Fe3628		L2712	Kastat.
						F	Fe3628	S2712		Klar glasyr.
						F	Fe3629		L2712	Blå dekor.
						F	Fe3629		L2712	Ett fragment fönsterglas, övriga hushållsglas.
	156	16	3			D	Fe3631	A3524		Genomgående långa med trärester.
						-	Fe2708	A309		Kastat.
						-	Fe2708	A309		Kastat.
						F	Fe2769	A309		
	22,5	14	1,2			F	Fe2247	A388		
						F	Fe2246	A388		
						F	Fe2246	A388		Klar glasyr.
						-	Fe2241	A388		Kastat.
						-	Fe1593	A388		Kastat.
						-	Fe2253	A388		Kastat.

Fynd	Antal	Föremål	Typ	Del	Benämning	Material	Material	Teknik	Teknik	Teknik
C4411:95	1	Spik	-	-		Järn				
C4411:96	1	Kärl	-	Buk	Stengods	ClI:1		Drejat		
C4411:97	1	Kärl	-	-	Fajans	D-gods		Pressat		
C4411:98	1	Nål	Knappnål	-		Cu-legering				
C4411:99	1	Spik	-	-		Järn				
C4411:100	1	Pipa	Kritpipa	Skaft		Piplera		Pressat		
C4411:101	1	Kärl	-	-	Yngre rödgods	BII:3		Drejat		
C4411:102	1	Kärl	-	Buk	Yngre rödgods	BII:4	Vitlera	Drejat	Engobe	
C4411:103	3	Glas	Fönsterglas	-		Glas				
C4411:104	2	Kärl	Hushållsglas	-		Glas				
C4411:105	3	Glas	Fönsterglas	-		Glas				
C4411:106	1	Kärl	Hushållsglas	-		Glas				
C4411:107	1	Oidentiferat	Glas	-		Glas				
C4411:108	2	Kärl	Blandat	-		Glas				
C4411:109	1	Kärl	-	-	Fajans	D-gods		Pressat		
C4411:110	1	Glas	Fönsterglas	-		Glas				
C4411:111	1	Kärl	-	Mynning	Yngre rödgods	BII:4	Vitlera	Drejat	Engobe	
C4411:112	1	Kärl	-	-	Yngre rödgods	BII:4		Drejat		
C4411:113	1	Bränsle	-	-		Stenkol				
C4411:114	1	Glas	Fönsterglas	-		Glas				
C4411:115	1	Kärl	Hushållsglas	Mynning		Glas				
C4411:116	3	Bränsle	-	-		Stenkol				
C4411:117	1	Glas	Fönsterglas	-		Glas				
C4411:118	2	Spik	-	-		Järn				
C4411:119	1	Glas	Fönsterglas	-		Glas				
C4411:120	1	Bränsle	-	-		Stenkol				
C4411:121	4	Kärl	Hushållsglas	Blandat		Glas				
C4411:122	1	Glas	Fönsterglas	-		Glas				
C4411:123	1	Bränsle	-	-		Stenkol				
C4411:124	1	Kärl	-	Botten	Yngre rödgods	BII:4		Drejat		
C4411:125	1	Kärl	-	Buk	Yngre rödgods	BII:4	Vitlera	Drejat	Engobe	
C4411:126	1	Kärl	-	Buk	Fajans	D-gods		Pressat		
C4411:127	1	Glas	Fönsterglas	-		Glas		Blåst		
C4411:128	1	Slagg	-	-		Slagg				
C4411:129	1	Kärl	-	Buk	Yngre rödgods	BII:4		Drejat		
C4411:130	1	Bränsle	-	-		Stenkol				
C4411:131	1	Kärl	-	-	Yngre rödgods	BII:4		Drejat		
C4411:132	1	Kärl	-	-	Yngre rödgods	BII:4	Vitlera	Drejat		
C4411:133	1	Glas	Fönsterglas	-		Glas				
C4411:134	1	Bränsle	-	-		Stenkol				
C4411:135	2	Slagg	-	-		Slagg				
C4411:136	1	Kärl	-	-	Yngre rödgods	BII:4	Vitlera	Drejat	Engobe	
C4411:137	1	Oidentiferat	-	-		Horn		Borrat	Slipat	Gångat
C4411:138	1	Spik	-	-		Järn				
C4411:139	2	Glas	Fönsterglas	-		Glas				
C4411:140	1	Kärl	Hushållsglas	-		Glas				
C4411:141	3	Bränsle	-	-		Stenkol				
C4411:142	1	Kärl	Flaska	Hals		Glas				

	Längd mm	Bredd mm	Höjd mm	Diam mm	Vikt gr	Frag- ment	Ruta	Anlägg- ning	Lager	Anmärkning
						-	Fe2250	A388		Kastat.
	18	14	4,5			F	Fe2473	A388		
						F	Fe2248	A388		Blå dekor.
	27			0,8		K	Fe2259	A388		Recent?
						-		A674		Kastat.
	43			8,5		F		A674		
						F		A674		Spjälkat.
						F		A674		Klar glasyr.
						F		A674		
						F		A674		Grönt glas.
						F	Fe890	A384		
						F	Fe890	A384		
	24	18	6			F	Fe889	A384		Oformlig klump av brunt glas. Hantverksspill?
						F	Fe887	A384		Ett fragment hushållsglas, ett fragment fönsterglas.
						F	Fe885	A384		Blå dekor.
						F	Fe878	A384		
						F	Fe884	A384		Klar glasyr.
						F	Fe882	A384		Klar glasyr.
						F	Fe880	A384		
						F	Fe913	A384		Smältrand på ena kanten.
						F	Fe913	A384		
						F	Fe910	A384		
						F	Fe896	A384		Väldigt mörkt glas.
						-	Fe903	A384		Kastat.
						F	Fe904	A384		
						F	Fe894	A384		
						F	Fe901	A384		
						F	Fe901	A384		
						F	Fe891	A384		
						F	Fe2682	A309		Klar och grön glasyr på in- och utsida.
						F, 2	Fe2707	A309		
						F	Fe2707	A309		Blå dekor.
						F, 2	Fe2707	A309		Smältrand på två kanter.
						F	Fe2707	A309		
						F	Fe2711	A309		Klar glasyr.
						F	Fe915	A309		
						F	Fe920	A384		
						F	Fe930	A384		Klar glasyr på in- och utsida.
						F	Fe928	A384		
						F	Fe936	A384		
						F	Fe2639	A384		
						F	Fe942	A384		Klar glasyr.
			3,7	20		F	Fe944	A384		"Mutter". Cirkulär med gängat hål, 8 mm diameter. Avfasad kant.
						-	Fe945	A384		Kastat.
						F	Fe947	A384		
						F	Fe947	A384		
						F	Fe951	A384		
	28			21		F, 2	Fe875	A384		Flaskhals. På skuldran finns fragment av text.

Fynd	Antal	Föremål	Typ	Del	Benämning	Material	Material	Teknik	Teknik	Teknik
C4411:143	1	Spik	-	-		Järn				
C4411:144	1	Slagg	-	-		Slagg				
C4411:145	1	Spik	-	-		Järn				
C4411:146	1	Nyckel	Bullåsnyckel	-		Järn		Smitt		
C4411:147	1	Oidentiferat	-	-		Järn		Klippt		
C4411:148	1	Spik	-	-		Järn				
C4411:149	12	Spik	-	-		Järn				
C4411:150	3	Slagg	-	-		Slagg				
C4411:151	2	Oidentiferat	-	-		Järn				
C4411:152	1	Bränsle	-	-		Stenkol				
C4411:153	4	Kärl	Blandat	Buk	Yngre rödgods	BII:4	Vitlera	Drejat	Engobe	
C4411:154	1	Kärl	Fat	Kant	Yngre rödgods	BII:4	Vitlera	Drejat	Engobe	
C4411:155	1	Kärl	-	Buk	Yngre rödgods	BII:3		Drejat		
C4411:156	1	Kärl	-	Buk	Yngre rödgods	BII:4		Drejat		
C4411:157	1	Glas	Fönsterglas	-		Glas				
C4411:158	1	Kärl	Hushållsglas	Skuldra		Glas				
C4411:159	1	Kärl	-	Buk	Yngre rödgods	BII:4		Drejat		
C4411:160	1	Spik	-	-		Järn				
C4411:161	1	Pipa	Kritpipa	Skaft		Piplera		Pressat		
C4411:162	1	Slagg	-	-		Slagg				
C4411:163	1	Kärl	Kruka	Blandat		BII:4	Vitlera	Drejat	Tummat	
C4411:164	51	Kärl	Blandat	Blandat		Keramik		Drejat		
C4411:165	18	Kärl	-	Blandat	Yngre rödgods	BII:4	Vitlera	Drejat	Engobe	
C4411:166	10	Kärl	-	Blandat	Yngre rödgods	BII:4		Drejat		
C4411:167	5	Kärl	-	Blandat	Yngre rödgods	BII:4	Vitlera	Drejat	Engobe	
C4411:168	2	Kärl	-	Blandat	Yngre rödgods	BII:4	Vitlera	Drejat	Engobe	
C4411:169	2	Kärl	-	Buk	Yngre rödgods	BII:3		Drejat		
C4411:170	1	Kärl	-	Botten	Fajans	D-gods		Pressat		
C4411:171	1	Oidentiferat	-	-		Tegel	Vitlera	Slaget		
C4411:172	1	Kärl	Kanna	Buk	Stengods	CII:2		Drejat		
C4411:173	1	Kärl	-	Botten	Porslin	D-gods		Pressat		
C4411:174	7	Pipa	Kritpipa	Blandat		Piplera		Pressat		
C4411:175	1	Slagg	-	-		Slagg				
C4411:176	1	Oidentiferat	-	-		Grafit				
C4411:177	1	Hästsko	-	-		Järn		Smitt		
C4411:178	1	Oidentiferat	-	-		Järn		Klippt		
C4411:179	1	Spänne	Sölja	-		Cu-legering		Gjutet		
C4411:180	75	Kärl	Blandat	Blandat		Glas		Bläst	Pressat	
C4411:181	3	Blyspröjs	-	-		Bly				

Längd mm	Bredd mm	Höjd mm	Diam mm	Vikt gr	Frag-ment	Ruta	Anlägg-ning	Lager	Anmärkning
					-	Fe3625		L2712	Kastat.
					F	Fe3624		L2712	
					-	Fe3859	A3237		Kastat.
85,5	17				K	Fe3859	A3237		
78	65	1,5			F	Fe3912	A3237		Trärester kvar.
					-	Fe3912	A3237		Kastat.
					-		A388		Kastat.
					F		A388		
					F		A388		Fragment 1: 29x11x2 mm; fragment 2:37,5x20x1,5 mm, form som en utdragen vapensköld.
					F		A388		
					F		A388		Ett av fragmenten ger intryck av vara CI-gods.
					F		A388		Klar glasyr
					F		A388		
					F		A388		Klar glasyr. Spjälkat.
					F, 2		A388		
					F		A388		
					F	Fe2402		L2712	Sekundärbränt?
					-	Fe3298		L3242	Kastat.
35			8,5		F	Fe3298		L3242	
					F	Fe3298		L3242	
					F, 38		A661		Klar glasyr. Troligen ett enda kärl, utsidan dekorerad med vitlera och grön glasyr.
					F		A661		Bl a mynningsfragment med ytterdiameter 180 mm. Klar glasyr.
					F		A661		Åtta av fragmenten hoplimmade till ett lock, ca 130 mm diameter och 22 mm högt, med knopp 25x16 mm. Övriga fragment från fat och krukor. Klar och grön glasyr.
					F		A661		Flera av fragmenten har passning, limmade. Klar glasyr.
					F		A661		Bl a mynningsfragment med hankdel.
					F		A661		Ett fragment med vitleredekor och klar glasyr. Ett fragment spjälkat med grön glasyr på utsidan.
					F		A661		
					F		A661		Blåa blommor som dekor.
52	38	21			F		A661		Dekorerat, grön glasyr.
66	49	5			F, 3		A661		Fragmenten har passning. Grå glasyr på utsidan.
					F		A661		Röd dekor.
					F		A661		Enhet 1: Huvud, limmat av fyra fragment, längd 63 mm, innerdiameter 19 mm, 12,1 gr, dekorerat på framsidan med otydlig vaseformad vapensköld med underst en sexuddig stjärna och däröver en krona, på klackens vänstra sida ett N med stjärna över, på klackens högra sida ett S med en stjärna över, inget klackmärke. Enhet 2: Huvud, fragment av, längd 36 mm, 2,9 gr. Enhet 3: Huvud, fragment av, längd 27 mm, 1,2 gr, knoppar på klackens sidor, inget klackmärke. Enhet 4: Skaft, del av, 51x5,5 mm, 1,5 gr. Enhet 5: Skaft, del av, 30x5 mm, 0,8 gr. Enhet 6: Skaft, del av, 23x8,5 mm, 1,9 gr.
					F		A661		
44,5			6		F	Fe963	A370		
90	40	7			D		A661		Knappt halva skon återstår.
50	42	1			F		A661		Triangulärt. Ett hörn borta. Ev ett litet hål i ena brottypen.
39	26	5			D		A661		Halvcirkulärt tvärsnitt, 3,5 mm diameter. Hål för axel.
					F		A661		Mestadels hushållsglas och enstaka fönsterglas.
					F		A661		Tre fragment, 35-40 mm.

Fynd	Antal	Föremål	Typ	Del	Benämning	Material	Material	Teknik	Teknik	Teknik
C4411:182	1	Kärl	-	Mynning	Nästan stengods	Cl:2		Drejat		
C4411:183	1	Spik	-	-		Järn				
C4411:184	1	Hake	-	-		Cu-legering		Böjt		
C4411:185	2	Slagg	-	-		Slagg				
C4411:186	1	Pipa	Kritpipa	Munstycke		Piplera		Pressat		
C4411:187	1	Oidentifierat	-	-		Järn		Smitt		
C4411:188	1	Oidentifierat	-	-		Ben		Borrat	Slipat	Sågat
C4411:189	15	Slagg	-	-		Slagg				
C4411:190	1	Slagg	Bottenskölla	-		Slagg				
C4411:191	1	Slagg	-	-		Slagg				
C4411:192	10	Slagg	-	-		Slagg				
C4411:193	1	Pipa	Kritpipa	Skaft		Piplera		Pressat		
C4411:194	1	Pipa	Kritpipa	Huvud		Piplera		Pressat		
C4411:195	1	Oidentifierat	-	-		CU-legering				
C4411:196	1	Slagg	-	-		Slagg				
C4411:197	7	Slagg	-	-		Slagg				
C4411:198	2	Slagg	Bottenskölla	-		Slagg				
C4411:199	1	Pipa	Kritpipa	Skaft		Piplera		Pressat		
C4411:200	1	Mynt	-	-		Cu-legering		Präglat		
C4411:201	1	Oidentifierat	-	-		Järn		Smitt		
C4411:202	1	Stylus	-	-		Skiffer		Sågat	Slipat	
C4411:203	1	Oidentifierat	-	-		Ben		Borrat	Polerat	
C4411:204	1	Kärl	Kanna	Mynning	Stengods	CII:1		Drejat	Tummat	
C4411:205	1	Slagg	-	-		Slagg				
C4411:206	2	Kärl	-	Buk	Yngre rödgods	BII:3		Drejat		
C4411:207	1	Oidentifierat	-	-		Järn		Smitt		
C4411:208	1	Slagg	-	-		Slagg				
C4411:209	1	Spik	-	-		Järn				
C4411:210	1	Pipa	Kritpipa	Skaft		Piplera		Pressat		
C4411:211	1	Skal	Musselskal	-		Organiskt material				
C4411:212	2	Spik	-	-		Järn				
C4411:213	1	Oidentifierat	-	-		Järn		Smitt		
C4411:214	1	Spik	-	-		Järn		Smitt		
C4411:215	1	Spik	-	-		Järn				
C4411:216	1	Slagg	Bottenskölla	-		Slagg				
C4411:217	1	Hästsosöm	-	-		Järn				
C4411:218	1	Slagg	-	-		Slagg				
C4411:219	2	Slagg	-	-		Slagg				
C4411:220	1	Flinta	Eldslagningsflinta	-		Flinta		Slaget		
C4411:221	1	Slagg	-	-		Slagg				
C4411:222	9	Slagg	-	-		Slagg				
C4411:223	2	Spik	-	-		Järn				
C4411:224	3	Slagg	-	-		Slagg				
C4411:225	1	Oidentifierat	-	-		Cu-legering		Klippt		

	Längd mm	Bredd mm	Höjd mm	Diam mm	Vikt gr	Frag-ment	Ruta	Anlägg-ning	Lager	Anmärkning
	59	29	11			F	Fe2596	A370		
						-		A318		Kastat.
	13	7,5	5			D	Fe958	A370		
						F	Fe3269		L3242	
	37			8,5		F	Fe3269		L3242	
	110	95	10			D	Fe3269		L3242	T-format. Låsdetalj?
	48			5,5		F	Fe3915		L3242	Nål, avsågad och tillslipad. Hål, ca 1,5 mm, i den flata huvudändan. Verktyg?
						F	Fe3880		L3242	
						F	Fe3262		L3242	
						F	Fe3258		L3242	
						F	Fe3260		L3242	
	24			9,5		F	Fe3260		L3242	
	27	12	2			F	Fe2408		L2712	Dekorerad med tre kronor med text över.
	47	16	4			F	Fe3877		L3242	Smälta(?) med huggmärken?
						F	Fe3884		L3242	
						F	Fe3876		L3242	
						F	Fe2804		L2728	
	38			7,5		F	Lösfynd	SÖ om schaktet		Dekorerad med flera band.
			1,6	22,3		K	Lösfynd	SÖ om schaktet		2 öre 1891.
	92	11	10			D	Fe2986		L2728	Avsmalnande. Verktyg?
	40,5	4,5	4			F	Fe2443		L2712	Ena änden spetsad till kulspetsliknande form.
	32	22	17			F	Fe3875		L3242	Mellanfotsben, spjälkat, borrat hål, polerad yta.
	38	47	8			F	Fe2942		L2728	Urtag i mynningen, pip eller handtagsfäste?
						F	Fe2819		L2728	
						F	Fe2805		L2728	
	62	34	2,5			D	Fe3930		L3242	Del av gångjärn?
						F	Fe3257		L3242	
						-	Fe2987		L2728	Kastat.
	24			5,5		F	Fe2987		L2728	
	18	17	4			F	Fe2752		L2728	
						-	Fe3883		L3242	Kastat.
	109	8,5	7			F	Fe3883		L3242	Lätt böjt. Ena änden avsmalnande.
						D	Fe3649		L3242	Duktigt tillkrökt.
						-	Fe3263		L3242	Kastat.
						F	Fe2988		L2728	
						-	Fe3256		L3242	Kastat.
						F	Fe3256		L3242	
						F	Fe3154		L3129	
	18	17	9			K	Fe3154		L3129	
						F	Fe2788		L2728	
						F	Fe3148		L3129	
						-	Fe3871		L3242	Kastat.
						F	Fe3871		L3242	
	35	9,5	2			F	Fe3871		L3242	Hantverksspill. Ena kanten omvikt, ena änden böjd.

Fynd	Antal	Föremål	Typ	Del	Benämning	Material	Material	Teknik	Teknik	Teknik
C4411:226	1	Kärl	-	-	Yngre rödgods	BII:4	Vitlera	Drejat		
C4411:227	1	Pipa	Kritpipa	Skaft		Piplera		Pressat		
C4411:228	1	Spik	-	-		Järn				
C4411:229	7	Ben	-	-		Ben		Sågat		
C4411:230	1	Oidentifierat	-	-		Järn		Smitt		
C4411:231	6	Slagg	-	-		Slagg				
C4411:232	9	Slagg	-	-		Slagg				
C4411:233	1	Kärl	Kanna	Mynning	Stengods	CI:1		Drejat		
C4411:234	1	Spik	-	-		Järn				
C4411:235	1	Spik	-	-		Järn				
C4411:236	2	Hästsosöm	-	-		Järn				
C4411:237	1	Hästsosöm	-	-		Järn				
C4411:238	3	Spik	-	-		Järn				
C4411:239	1	Slagg	-	-		Slagg				
C4411:240	4	Kärl	-	Blandat	Yngre rödgods	BII:4	Vitlera	Drejat	Engobe	
C4411:241	1	Kärl	-	Botten		BII:4		Drejat		
C4411:242	2	Bränsle	-	-		Stenkol				
C4411:243	1	Glas	Hushållsglas	-		Glas		Pressat		
C4411:244	3	Kärl	Flaska	Botten		Glas		Pressat	Blåst	
C4411:245	1	Kärl	-			Glas		Pressat		
C4411:246	2	Kärl	-	-	Yngre rödgods	BII:4	Vitlera	Drejat	Engobe	
C4411:247	1	Kärl	-	Buk	Nästan stengods	CI:2		Tummat		
C4411:248	1	Oidentifierat	-	-		Ben		Sågat	Slipat	
C4411:249	1	Pipa	Kritpipa	Skaft		Piplera		Pressat		
C4411:250	2	Slagg	-	-		Slagg				
C4411:251	2	Kärl	-	Blandat	Yngre rödgods	BII:4	Vitlera	Drejat		
C4411:252	1	Slagg	-	-		Slagg				
C4411:253	1	Kärl	-	Botten	Yngre rödgods	BII:4		Drejat		
C4411:254	2	Slagg	-	-		Slagg				
C4411:255	6	Slagg	-	-		Slagg				
C4411:256	7	Slagg	-	-		Slagg				
C4411:257	9	Slagg	-	-		Slagg				
C4411:258	1	Spik	-	-		Järn				
C4411:259	1	Kärl	Kanna	Buk		CI:2		Drejat		
C4411:260	5	Slagg	-	-		Slagg				
C4411:261	1	Slagg	-	-		Slagg				
C4411:262	1	Slagg	-	-		Slagg				
C4411:263	1	Kärl	-	Mynning	Yngre rödgods	BII:4	Vitlera	Drejat		
C4411:264	1	Oidentifierat	-	-		Organiskt material				
C4411:265	1	Spik	-	-		Järn				
C4411:266	2	Hästsosöm	-	-		Järn				
C4411:267	1	Oidentifierat	-	-		Järn				
C4411:268	1	Slagg	-	-		Slagg				
C4411:269	28	Slagg	-	-		Slagg				
C4411:270	1	Kärl	-	Botten	Yngre rödgods	BII:4		Drejat		
C4411:271	3	Slagg	-	-		Slagg				

	Längd mm	Bredd mm	Höjd mm	Diam mm	Vikt gr	Frag- ment	Ruta	Anlägg- ning	Lager	Anmärkning
						F	Fe3871		L3242	Klar glasyr.
	31			8,5		F	Fe3871		L3242	
						-	Fe3153		L3129	Kastat.
						F			L3129	Sågade ledändar från mestadels mellanhands-/mellanfotsben av nöt. Hantverksspill.
	93	8,5	8,5			D	Fe3153		L3129	Tängelikhande del i ena änden. Verktyg?
						F	Fe3153		L3129	
						F	Fe3456		L3242	
	44	26	10			F	Fe3456		L3242	
						-	Fe3629		L2712	Kastat.
						-	Fe3098	A3064		Kastat.
						-	Fe3098	A3064		Kastat.
						-	Fe3091	A3064		Kastat.
						-	Fe3085	A3064		Kastat.
						F	Fe3085	A3064		
						F	Fe3085	A3064		
						F	Fe3085	A3064		Stänk av vitlera på undersidan. Saknar glasyr.
						F	Fe3085	A3064		
	28,5	17	3			F	Fe3085	A3064		
						F	Fe3085	A3064		
	20	13	5			F	Fe3885		L3242	Droppformat. Del av dekoration?
						F	Fe3268		L3242	Stänk av klar glasyr på ena fragmentet.
	50	35	5			F	Fe3870		L3242	
	35,5			10,5		F	Fe3872		L3242	Rörben, avsågat och slipat.
	34			7		F	Fe3263		L3242	
						F	Fe3873		L3242	
						F	Fe3873		L3242	Ingen glasyr. Spår av vitlera på utsidan.
						F	Fe3918		L3242	
						F	Fe3265		L3242	Klar glasyr.
						F	Fe3286		L3242	
						F	Fe3650		L3242	
						F	Fe3917		L3242	
						F	Fe3266		L3242	
						-	Fe3266		L3242	Kastat.
	21	12	3,5			F	Fe4088	A318		Bartmann?
						F	Fe3155		L3129	
						F	Fe3150		L3129	
						F	Fe3455		L3129	
						F	Fe3455		L3129	Spjälkat. Saknar glasyr.
	45			4,5		F	(Fe3640)		L3242	Nål eller stylus, möjligen av sköldpaddsskal.
						-	Fe3640		L3242	Kastat.
						-	Fe3640		L3242	Kastat.
	45	18				D	(Fe3640)		L3242	U-format, 35+20+5 mm. Avsmalnande. Isbrodd?
						F	Fe3640		L3242	
						F	Fe3149		L3129	
						F	Fe3149		L3129	Klar glasyr.
						F	Fe3152		L3129	

Fynd	Antal	Föremål	Typ	Del	Benämning	Material	Material	Teknik	Teknik	Teknik
C4411:272	4	Spik	-	-		Järn				
C4411:273	1	Kniv	-	-		Järn		Smitt		
C4411:274	1	Oidentiferat	-	-		Järn		Smitt		
C4411:275	1	Slagg	-	-		Slagg				
C4411:276	1	Kärl	-	Buk	Stengods	ClI:1		Drejat		
C4411:277	1	Pipa	Kritpipa	Skaft		Piplera		Pressat		
C4411:278	3	Spik	-	-		Järn				
C4411:279	1	Bryne	-	-		Skiffer				
C4411:280	1	Pipa	Kritpipa	Skaft		Piplera		Pressat		
C4411:281	1	Spik	-	-		Järn				
C4411:282	1	Slagg	-	-		Slagg				
C4411:283	2	Slagg	-	-		Slagg				
C4411:284	1	Spik	-	-		Järn				
C4411:285	2	Pipa	Kritpipa	Blandat		Piplera		Pressat		
C4411:286	3	Kärl	-	Blandat		BII:4	Vitlera	Drejat	Engobe	
C4411:287	1	Flinta	Eldslagnings-flinta			Flinta		Slaget		
C4411:288	1	Oidentiferat	-	-		Järn				
C4411:289	1	Glas	Fönsterglas	-		Glas		Bläst	Kröjslat	
C4411:290	1	Hästsosöm	-	-		Järn				
C4411:291	2	Oidentiferat	-	-		Järn				
C4411:292	1	Kärl	-	Buk	Yngre rödgods	BII:4		Drejat		
C4411:293	33	Slagg	-	-		Slagg				
C4411:294	3	Spik	-	-		Järn				
C4411:295	1	Kärl	-	Buk	Yngre rödgods	BII:3		Drejat		
C4411:296	1	Degel	-	-		Grafit		Hugget		
C4411:297	1	Oidentiferat	-	-		CU-legering		Klippt		
C4411:299	1	Tegel	-	-		Lera		Slaget	Stämplat	
C4411:300	1	Mynt	-	-		Cu-legering		Präglat		
C4411:301	17	Slagg	-	-		Slagg				
C4411:302	1	Kärl	-	Buk	Yngre rödgods	BII:4	Vitlera	Drejat		
C4411:303	10	Slagg	-	-		Slagg				
C4411:304	1	Kärl	-	Buk	Stengods	ClI:1		Drejat		
C4411:305	1	Oidentiferat	-	-		Lera		Tummat	Bränt	
C4411:306	1	Slagg	-	-		Slagg				
C4411:307	2	Slagg	-	-		Slagg				
C4411:308	1	Slagg	-	-		Slagg				
C4411:309	1	Slagg	-	-		Slagg				
C4411:310	1	Kärl	Flaska	-		Glas		Pressat		
C4411:311	1	Slagg	-	-		Slagg				
C4411:312	1	Pipa	Kritpipa	Skaft		Piplera		Pressat		
C4411:313	4	Kärl	-	Blandat	Yngre rödgods	BII:4	Vitlera	Drejat		
C4411:314	1	Slagg	-	-		Slagg				

	Längd mm	Bredd mm	Höjd mm	Diam mm	Vikt gr	Frag-ment	Ruta	Anlägg-ning	Lager	Anmärkning
						-	Fe2751		L2728	Kastat.
	93	15	4,5			D	Fe2751		L2728	Tången avbruten.
	100			10		D	Fe2751		L2728	Spetsen böjd 90 grader. Spik?
						F	Fe2751		L2728	
	30	37	5			F	Fe2751		L2728	
	13			6		F	Fe2751		L2728	
						-	Fe2787		L2728	Kastat.
	88	28	9			D	Fe2787		L2728	Spjälkat.
	38			9,5		F	Fe2787		L2728	
						-	Fe2789		L2728	Kastat.
						F	Fe3000		L2728	
						F	Fe3151		L3129	
						-	Fe3151		L3129	Kastat.
						F	Fe3151		L3129	Enhet 1: skaft, del av, 26x7,5 mm, 1,8 gr. Enhet 2: huvud, del av, 35x20 mm, 4,6 gr, femuddig stjärna på höger resp vänster sida av klacken, inget klackmärke.
						F	Fe3151		L3129	Klar glasyr. Två av fragmenten har passning, limmade.
	19	19	8			K	Fe3151		L3129	
	23	12	1,5			F	Fe3151		L3129	Hantverksspill?
	41	30	2,2			F	Fe3151		L3129	Delvis kröslad kant, spår efter blyspröjs.
						-	Fe3639		L3242	Kastat.
						F	Fe3639		L3242	Bockad plåt, 60x45x2 mm, 20,3 gr; Ten, 75x19x5,5 mm, 32,2 gr, ena änden liknar en stämjärnsegg, verktyg?
						F	Fe3637		L3242	Klar glasyr.
						F	Fe3285		L3242	
						-	Fe3285		L3242	Kastat.
						F	Fe3285		L3242	
	75			90		D	Fe4089	A865		Bottendiameter: 67 mm. Delar av mynningen saknas. Rester av metall(?)
	45	31	1,5			F, 2		A2773		Fragmenten har passning. Hantverksspill?
	250	130	160			D, 3	Fe313	A305		Tegelklump. Triangulärt tvärsnitt. Längsidorna stämplade med två olika stämplor. I "övre" kanten finns ett genomgående hål, ca 25 mm diameter. Ovan hålet verkar en del ha lossat. Vikt? Stämplorna skulle kunna vara kontrollstämplor för att reglera vikten.
			1,5	24,5		K	Fe3001		L3129	Hårt slitet. Ulrika Eleonora, 1 öre kopparmynt 1718-1720, troligen 1719.
						F	Fe3298		L3242	
						F	Fe2752		L2728	Klar och grön glasyr.
						F	Fe3868		L3242	
	35	20	3,5			F	Fe3715			
	62	45	43			-	Fe3287		L3242	En klump av lera som någon tummat in ett hål i.
						F	Fe3087	A3064		
						F	Fe3282	A3270		
						F	Fe3299		L3053	
						F	Fe200308	A3162		
	43	43	49			K	Fe3299		L3053	Bläckflaska?
						F	Fe3234		L3226	
	20			6		F	Fe3090	A3064		
						F	Fe3295	A3073		
						F	Fe3092	A3064		

Fynd	Antal	Föremål	Typ	Del	Benämning	Material	Material	Teknik	Teknik	Teknik
C4411:315	1	Kärl	-	Hank	Yngre rödgods	BII:4		Tummat		
C4411:316	3	Kärl	Fat	Blandat	Yngre rödgods	BII:4	Vitlera	Drejat	Engobe	
C4411:317	1	Kärl	-	Mynning	Yngre rödgods	BII:4		Drejat		
C4411:318	2	Tegel	Takpanna	-		Tegel		Slaget		
C4411:319	2	Slagg	-	-		Slagg				
C4411:320	11	Slagg	-	-		Slagg				
C4411:321	1	Slagg	-	-		Slagg				
C4411:322	1	Slagg	-	-		Slagg				
C4411:323	1	Slagg	-	-		Slagg				
C4411:324	2	Slagg	-	-		Slagg				
C4411:325	1	Pipa	Kritpipa	Skaft		Piplera		Pressat		
C4411:326	1	Oidentiferat	-	-		Järn		Smitt		
C4411:327	2	Hästsosöm	-	-		Järn		Smitt		
C4411:328	2	Oidentiferat	-	-		Järn		Smitt		
C4411:329	3	Kärl	Blandat	Blandat	Yngre rödgods	BII:4	Vitlera	Drejat	Engobe	
C4411:330	3	Kärl	Blandat	Blandat	Yngre rödgods	BII:4	Vitlera	Drejat	Engobe	
C4411:331	2	Pipa	Kritpipa	Skaft		Piplera		Pressat		
C4411:332	3	Kärl	Blandat	Blandat	Yngre rödgods	BII:4	Vitlera	Drejat	Engobe	
C4411:333	1	Stylus	-	-		Skiffer		Täljt		
C4411:334	3	Kärl	Blandat	Blandat	Yngre rödgods	BII:4		Drejat		
C4411:335	2	Slagg	-	-		Slagg				
C4411:336	1	Kärl	Trebensgryta	Buk		BII:4		Drejat		
C4411:337	5	Pipa	Kritpipa	Blandat		Piplera		Pressat		
C4411:338	1	Slagg	-	-		Slagg				
C4411:339	2	Slagg	-	-		Slagg				
C4411:340	2	Slagg	-	-		Slagg				
C4411:341	1	Oidentiferat	-	-		Järn		Klippt		
C4411:342	1	Tegel	Byggnadstegel	-		Lera		Slaget		
C4411:343	1	Oidentiferat	-	-		Kalksten		Kanthuggen		
C4411:344	1	Byggnadsdetalj	-	-		Kalksten		Behuggen		
C4411:345	1	Malsten	-	-		Bergart				
C4411:346	1	Byggnadsdetalj	-	-		Kalksten		Behuggen		
C4411:347	1	Byggnadsdetalj	-	-		Kalksten		Behuggen		
C4411:348	1	Byggnadsdetalj	-	-		Sandsten		Behuggen		
C4411:349	3	Oidentiferat	-	-		Bergart				

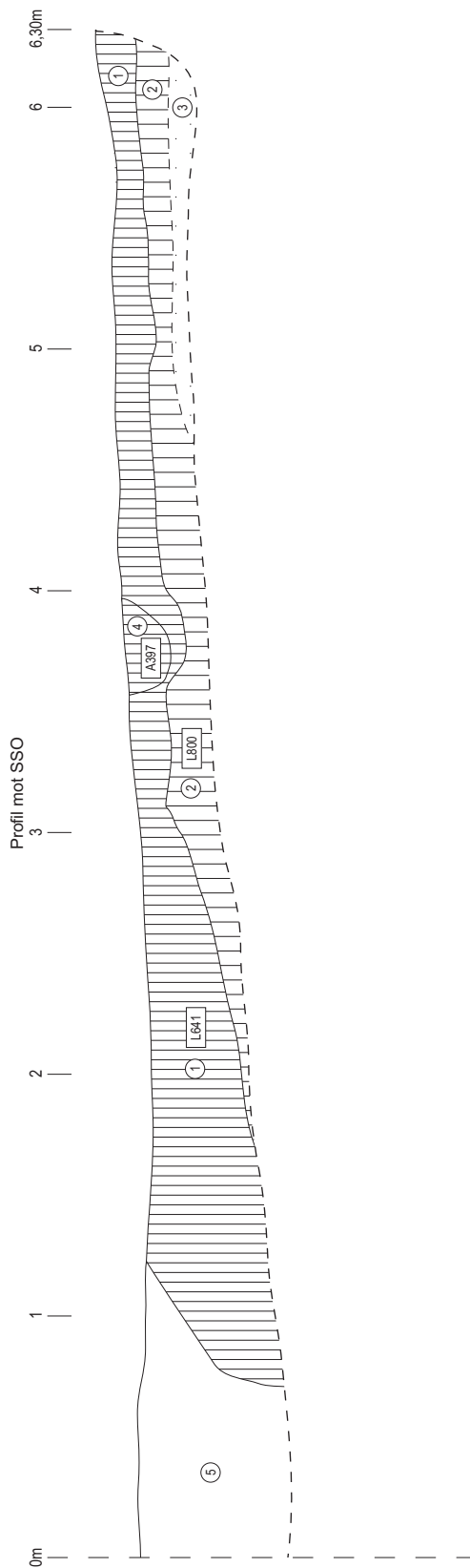
Längd mm	Bredd mm	Höjd mm	Diam mm	Vikt gr	Frag-ment	Ruta	Anlägg-ning	Lager	Anmärkning
					F, 3	Fe369	A334		Fragmenten har passning.
					F	Fe3085	A3064		Två av fragmenten har vitlereengobe och grön glasyr. Ett av fragmenten är spjälkat, stänk av klar glasyr på utsidan.
45	45	10			F	Fe4089	A865		Grön glasyr, ev märke efter hank på mynningen.
					D	Fe4089	A865		Panna 1: 175x130x65 mm, 20-30mm tjock, 1014 gr. Panna 2: 215x115x55 mm, 14-20 mm tjock, 603 gr.
					F	Fe2804		L2728	
					F	Fe3453		L3053	
					F	Fe3126	A3064		
					F	Fe3281	A3270		
					F	Fe3649		L3242	
					F	Fe2804		L2728	
41					F	Fe3284	A3270		
50	21	3			F	Fe3128	A3064		Ena änden hopklämd och kupad. Beslag/verktyg?
					D	Fe3235		L3226	
					F	Fe2804		L2728	Föremål 1: 77x22-29x5 mm, 47,5 gr, konkava långsidor, något böjt, beslag?; Föremål 2: 72,5x11,5x4 mm, 11,6 gr, avsmalnande, konvexa långsidor, liten urjackning i ena änden, verktyg?
					F	Fe3094	A3064		
					F	Fe3452		L3053	Ett av fragmenten saknar glasyr.
					F	Fe3452		L3053	Fragment 1: 30x8,5 mm, 2,7 gr; Fragment 2: 37x9,5 mm, 3,3 gr.
					F	Fe3095	A3064		Ett av fragmenten saknar glasyr.
25					F	Fe3095	A3064		
					F	Fe3283	A3270		Fragment 1-2: Saknar glasyr; Fragment 3: Klar och grön glasyr på utsidan, spjälkat.
					F	Fe3283	A3270		
31	42	5,5			F	Fe200340	A865		Klar glasyr.
					F	Fe200342	A2642		Fragment 1: skaft, 26x9 mm, 2,7 gr; Fragment 2: skaft, 36x8 mm, 2,0 gr; Fragment 3: skaft, 29x5,5 mm, 1,2 gr; Fragment 4: skaft, dekorerat, 13,5x5,5 mm, 0,6 gr; Fragment 5: huvud, knopp på klackens högra sida, diffus vapensköld på klackens undersida, 22x17 mm, 2,5 gr.
					F	Fe200344	A2781		
					F	Fe200346	A2642		
					F	Fe200348	A3472		
65	20	1,5			F	Fe200350	A2642		Avsmalnande, vikt. Beslag?
295	155	80			K	Fe2204			
215	140	50			F	Fe2474	A388		Ena kanten har kantslag.
310	250	80			F	Fe2283	A388		Fragment av byggnadsdetalj. Ena sidan slätthuggen och troligtvis indelad i sjättedelar, avgränsade med huggna, ca 8 mm djupa, V-formade spår. I navet en ca 90 mm stor fördjupning, ca 10 mm djup. I fördjupningen ett hål, ca 30 mm i diameter, genom hela stenen. Ena kanten, ca 40 mm bred och 10-15 mm hög, obearbetad.
					F	Fe200355	A388		Ca 1/3 av stenen återstår
260	160	155			F	Fe200357	A388		Fragment av sockelsten(?) Undersidan slät, utsidan med diagonala mejselspår, ovan denna en konkav skråsida med diagonala, långskanternas, och långsgående, centralt, mejselspår. Ev huggspår på ovasidan.
270	230	275			F	Fe200359	A388		Huggen i flera olika vinklar och avsatser.
110	80	75			F	Fe200361			Ev del av romansk utsmyckning av sakral karaktär. Föreställer möjligen ett kohuvud.
					F	Fe200363	A865		Fragment 1: Kalksten, 180x100x50 mm, 1175 gr, en kant ev bearbetad. Fragment 2: 85x60x45 mm, 299 gr, halvrund form ev bearbetad. Fragment 3: 115x50x21 mm, 147 gr, en sida bemålad.

Fynd	Antal	Föremål	Typ	Del	Benämning	Material	Material	Teknik	Teknik	Teknik	
C4411:350	1	Malstens- underliggare	-	-		Kalksten		Behuggen			
C4411:351	30	Slagg	-			Slagg					
C4411:352	1	Hästkosöm	-	-		Järn		Smitt			
C4411:353	1	Oidentiferat	-	-		Ben		Slipat	Borrat		
C4411:354	1	Bruksprov	-	-		Kalkbruk					
C4411:355	1	Bruksprov	-	-		Kalkbruk					
C4411:356	1	Bruksprov	-	-		Kalkbruk					
C4411:357	1	Bruksprov	-	-		Kalkbruk					
C4411:358	1	Bruksprov	-	-		Kalkbruk					
C4411:359	1	Bruksprov	-	-		Kalkbruk					
C4411:360	1	Bruksprov	-	-		Kalkbruk					
C4411:361	1	Bruksprov	-	-		Kalkbruk					

	Längd mm	Bredd mm	Höjd mm	Diam mm	Vikt gr	Frag- ment	Ruta	Anlägg- ning	Lager	Anmärkning
	180	120	90			F	Fe200365	A825		"Skålen" ca 70 mm djup.
						F	Fe2710		L2692	Blandat fragment och bottenskållor.
	40					D	Fe2709		L2692	
						F, 2	(Fe3148)		L3129	Halvrunnt tvärsnitt, dekorerat med punkter i cirklar. Delar till kam?
						F		A2205		(A)
						F		A334		(B) Prov 368. Källaren.
						F		A349		(B)
						F		A318		(C) Prov 729.
						F		A349		(C)
						F		A349		(D)
						F		A349		(E)
						F		A269		(F) I fyllning N gropen.

Bilaga 6. Ritningar

Då ritningarna är förminskade är skalan ca 1:30

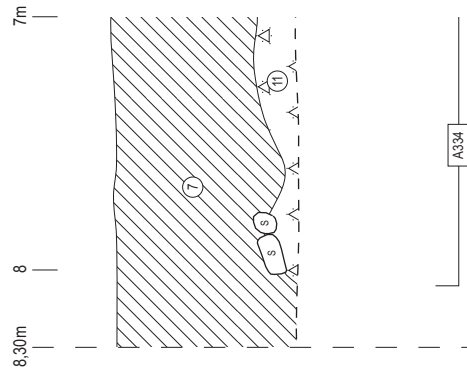
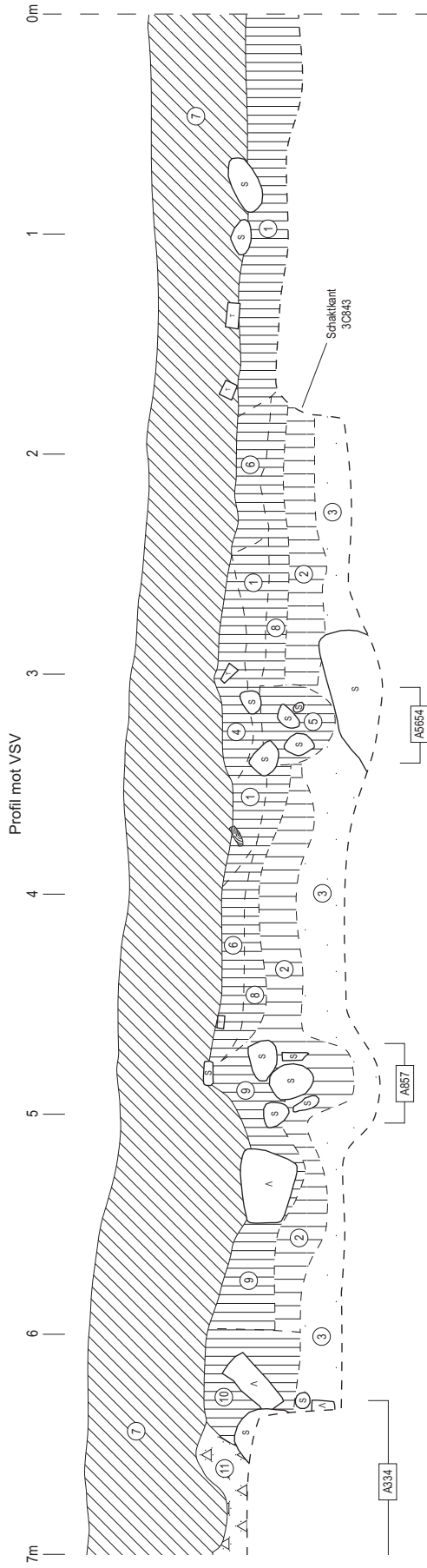


- 1 L641. Mörkt gråbrun sand.
- 2 L800. Mörkt rödbrun kompakt sand. Ljusnar mot bottnen. Gradvis övergång mot L3.
- 3 Undergrund. Rödlaktig sand, enstaka bruna fläckar. Gradvis övergång mot L2.
- 4 A397. Mörkt svartgrå sotig sand.
- 5 Förundersökningsschakt. Mellanbrun siltig sand. Lite inslag av tegel- och murbruchsfragment.

Dnr 293/08:1

Konserthusparken
Profil 3C686
Linköpings stad och kommun, Ög
RAA
Profilirning
Skala 1:20
Dnr 293/08
2008-06-30 Christer Carlsson
Renritning Lasse Norr

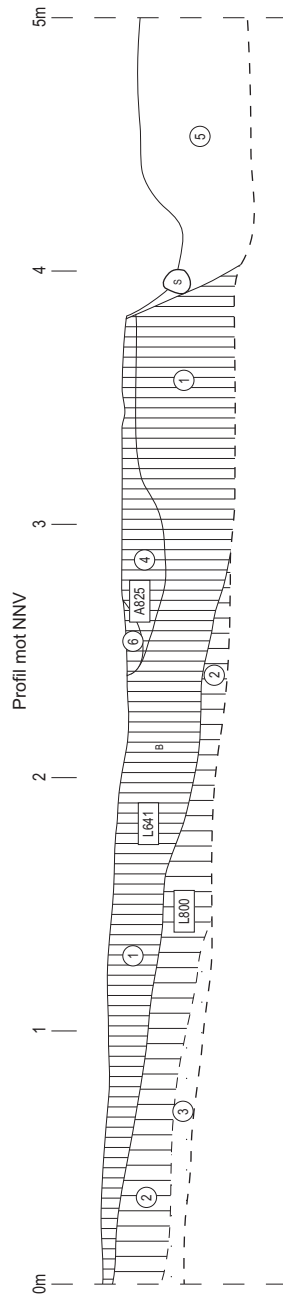




- 1 Ljust gul, kalkhaltig, sandig silt med fläckar av grå, sandig silt. Golv.
- 2 Mörkt rödbrun hårdpackad sand, lätt flammig. Ljusnar mot bottnen. Gradvis övergång mot L3.
- 3 Undergrund. Rödaktig sand, enstaka bruna fläckar. I toppen gradvis övergång mot L2.
- 4 Ljust rödbrun sand, inslag av kalkbruk och tegel, liknar L3, men mylligare.
- 5 Gråbrun sand, svåravgränsad mot L2 men något gråare. Stolphål?
- 6 Ljust gulgrå sand. Diffus övergång mot L1 i N, men tydligare i S. Klumpar av material liknande L1 i legret. Samma golv som L1?
- 7 Mörkt gråbrun sand. Måttligt med tegel och murbruksfragment. Plöjt matjordslager.
- 8 Mörkt gråbrun sand. Svår att skilja från L2.
- 9 Mörkt gråbrun sand. Liknar L7 och L8, svår att avgränsa mot dessa. Innehåller mycket kalkbrukrester, möjligen rasmaterial från A334.
- 10 Mörkbrun sand, svår att skilja från L2, mörkare än L9. Nedgrävningsskär för muren till A334. Gradvis övergång mot L7 i toppen.
- 11 Vitt, smulvig kalkputs.



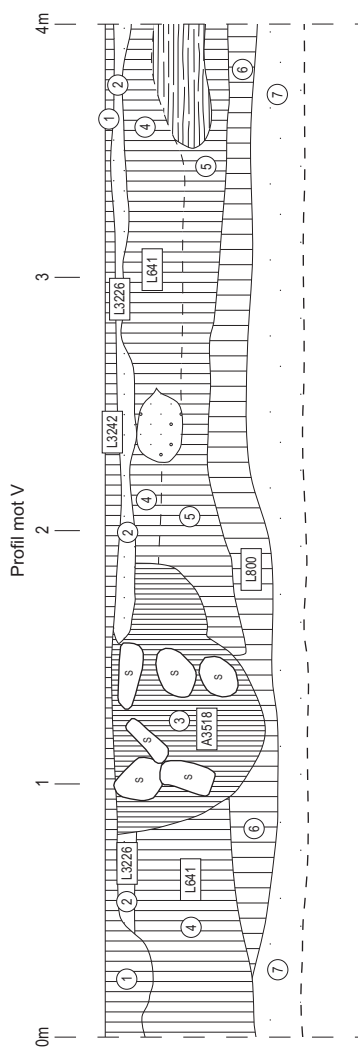
Konserthusparken
 Profil 3C688
 Linköpings stad och kommun, Ög
 RAÄ
 Profilirning
 Skala 1:20
 Dnr 293/08
 2008-06-30 Christer Carlsson
 Renritning Lasse Norr



- 1 L641. Mörkt gråbrun sand. Inslag av ben i Ö delen.
- 2 L800. Mörkt rödbrun sand. Flammig, ljusare mot bottnen. Gradvis övergång mot L3.
- 3 Undergrund. Rödaktig sand, enstaka bruna fläckar. I toppen gradvis övergång mot L2.
- 4 A825, del av. Mörkgrå sand med enstaka inslag av tegel och kalkbruk.
- 5 Förundersökningschakt.
- 6 A825, del av. Ljusgul sand.

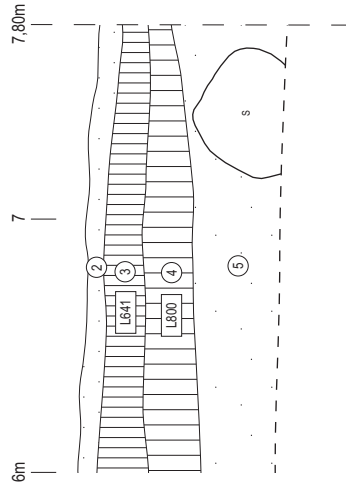
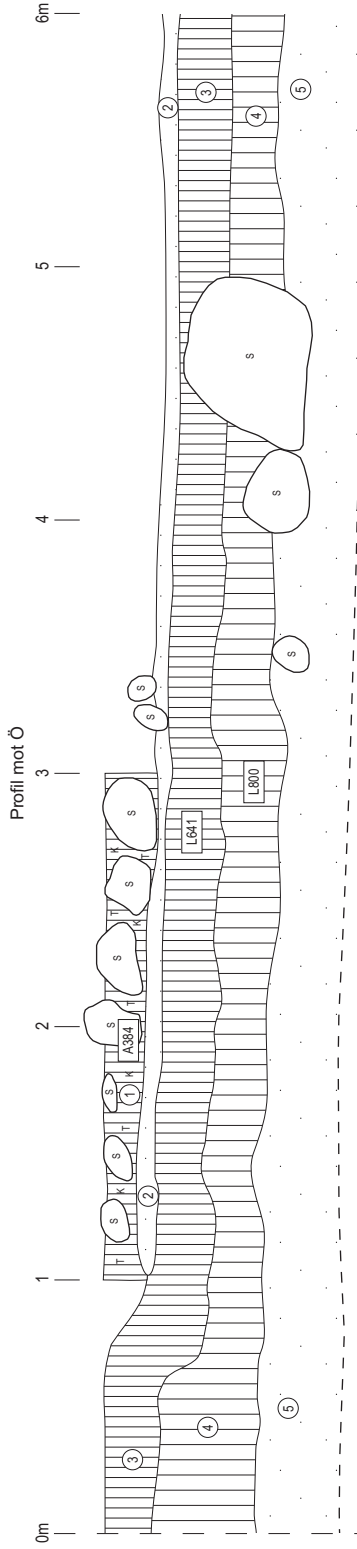
Konsertthusparken
 Profil 3C843
 Linköpings stad och kommun, Ög
 RAA
 Profiliriting
 Skala 1:20
 Dnr 293/08
 2008-07-02 Christer Carlsson
 Renritning Lasse Norr





- 1 L3242. Sottlager. Golv i V huset.
- 2 L3226. Sandlager. Påfört?
- 3 A3518. Stolphål.
- 4 L641. Brunaktigt. Äldre, ev medeltida, odlingslager. Fynd av medeltida keramik, men inga konstruktioner. Finns under hela området.
- 5 Som L4, men grusigare.
- 6 L800. Uppblandat lager. Inslag av L4.
- 7 Undergrund. Rödaktig sand.





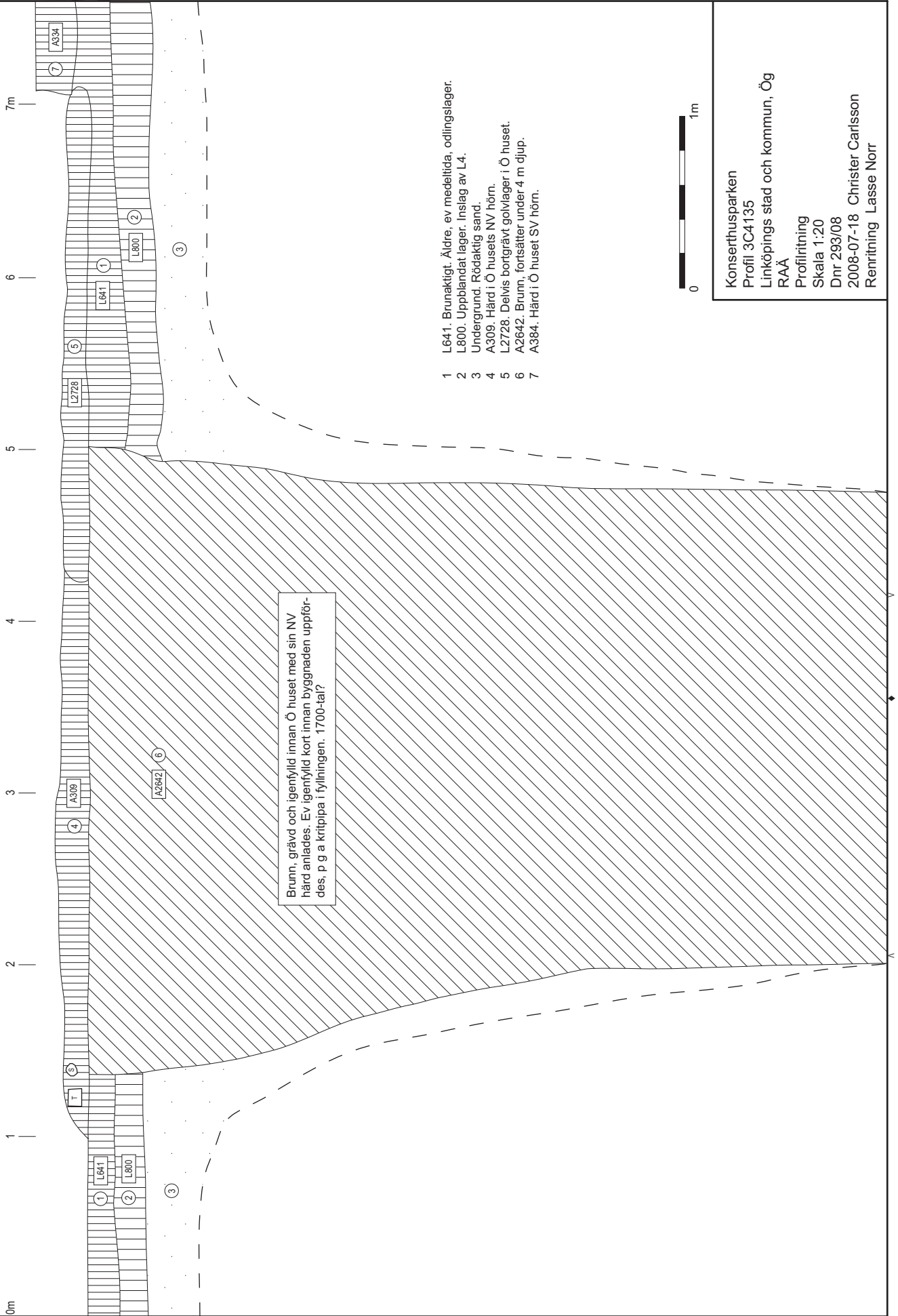
- 1 A384. Hård. I SV delen av Ö huset.
- 2 Sandlager. Påfört?
- 3 L641. Brunaktigt. Äldre, ev medeltida, odlingslager.
- 4 L800. Upplandat lager. Inslag av L5.
- 5 Undergrund. Rödaktig sand.



Konserthusparken
 Profil 3C4133
 Linköpings stad och kommun, Ög
 RAA
 Profilirning
 Skala 1:20
 Dnr 293/08
 2008-07-18 Christer Carlsson
 Renritning Lasse Norr

Dnr 293/08:6

Profil mot V



Brunn, grävd och igenfylld innan Ö huset med sin NV hård anlades. Ev igenfylld kort innan byggnaden uppfördes, p g a kritpipa i fyllningen. 1700-tal?

- 1 L641. Brunaktigt. Äldre, ev medeltida, odlingslager.
- 2 L800. Uppblandat lager. Inslag av L4.
- 3 Undergrund. Rödaktig sand.
- 4 A309. Hård i Ö husets NV hörn.
- 5 L2728. Delvis bortgrävt golvlager i Ö huset.
- 6 A2642. Brunn, fortsätter under 4 m djup.
- 7 A384. Hård i Ö huset SV hörn.



Konserthusparken
Profil 3C4135
Linköpings stad och kommun, Ög
RAÄ
Profilirning
Skala 1:20
Dnr 293/08
2008-07-18 Christer Carlsson
Renritning Lasse Norr



Östergötlands länsmuseum utförde under juni-juli 2008 en arkeologisk slutundersökning i samband med schaktningar inför ombyggnad av Konserthusparken i centrala Linköping.

Vid slutundersökningen togs ett ca 350 m² halvcirkelformat schakt upp inom den centrala delen av parkområdet. Den arkeologiska förundersökning som ägde rum i maj 2008 hade visat att det på denna plats förekom lämningar efter ett antal hantverkshus från 1600- eller 1700-talen. Genom slutundersökningen uppnåddes en säkrare datering av hantverksområdet, vilken visade att husen sannolikt skall dateras till 1700-talets första hälft. Hantverksbebyggelsen kan i så fall ha uppförts i samband med uppförandet av den nya biskopsgården under 1730-talet eller ombyggnaderna av domkyrkan under 1740- och 1750-talen.

Lämningarna efter hantverkshusen överlagrade delvis senmedeltida bebyggelse inom förundersökningsområdets södra delar. Den medeltida bebyggelsen utgjordes av en murad källare från 1400- eller 1500-talet. I anslutning till källaren påträffades raseringslager från väggarna och taket till det rivna medeltida hus som legat över källaren. Ett relativt stort och representativt fyndmaterial tillvaratogs från kulturlager från de båda tidsperioderna. Ett antal ¹⁴C-dateringar av kol kunde även påvisa en högmedeltida fas inom undersökningsområdet, men få av de påträffade anläggningarna har kunnat knytas till denna fas.

Den slutundersökning som behandlas i denna rapport är den första mer omfattande arkeologiska undersökning som har berört ett större och mer sammanhängande område i parken. En rad nya resultat kring Konserthusparkens historia har därför kunnat uppnås som en direkt följd av den arkeologiska slutundersökningen.