

Rapport 2008:70

Arkeologisk utredning etapp 2

## Tåby Torp 1:3

Tåby Torp 1:3  
Tåby socken  
Norrköpings kommun  
Östergötlands län

Petter Nyberg



# Tåby Torp 1:3

## Innehåll

|                                   |   |
|-----------------------------------|---|
| Sammanfattning . . . . .          | 2 |
| Inledning . . . . .               | 4 |
| Områdesbeskrivning . . . . .      | 4 |
| Syfte . . . . .                   | 4 |
| Metod och dokumentation . . . . . | 4 |
| Resultat . . . . .                | 4 |
| Tekniska uppgifter . . . . .      | 5 |

Ö S T E R G Ö T L A N D S   L Ä N S M U S E U M  
A V D E L N I N G E N   F Ö R   A R K E O L O G I

Box 232 • 581 02 Linköping • Tel 013 - 23 03 00 • Fax 013 - 12 90 70  
info@ostergotlandslansmuseum.se • www.ostergotlandslansmuseum.se

## Sammanfattning

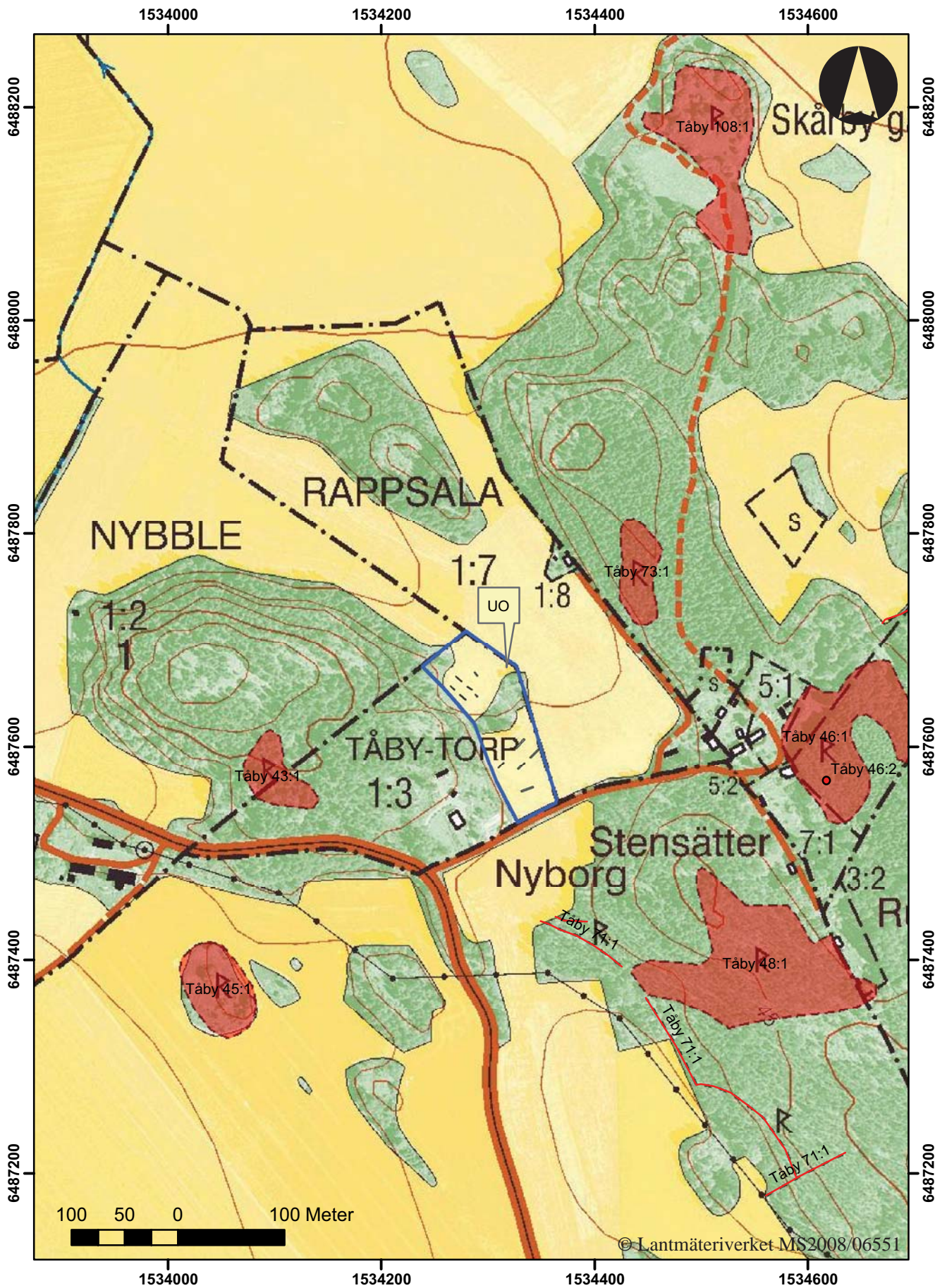
Östergötlands länsmuseum utförde den 1 april 2008 en arkeologisk utredning, etapp 2. Den arkeologiska utredningen föranleddes av planerad avstyckning av fyra nya villatomter inom fastigheten Tåby Torp 1:3, Tåby socken, Norrköpings kommun.

Totalt elva sökschakt grävdes inom utredningsområdet. Sökschakten var 1,1 meter breda och omfattade totalt 88 m<sup>2</sup>. Schaktdjupet var 0,3 - 0,4 meter. Inget av arkeologiskt intresse framkom. Östergötlands länsmuseum anser att inga ytterligare arkeologiska åtgärder är nödvändiga.

Beslut om fortsatta arkeologiska åtgärder fattas av Länsstyrelsen i Östergötlands län.

Petter Nyberg  
antikvarie





Figur 2. Utdrag ur digitala Fastighetskartan med undersökningsområdet markerat. Skala 1:10 000.



## Inledning

Östergötlands länsmuseum utförde den 1 april 2008 en arkeologisk utredning, etapp 2. Den arkeologiska utredningen föranleddes av planerad avstyckning av fyra nya villatomter inom fastigheten Tåby Torp 1:3, Tåby socken, Norrköpings kommun. Utredningsområdet var ca 1 ha (10 000 m<sup>2</sup>) stort.

Utredningen utfördes efter beslut från Länsstyrelsen i Östergötlands län. Uppdragsgivare var Christer och Monica Axmacher vilka även svarade för de arkeologiska kostnaderna. Ansvarig för den arkeologiska utredningen, etapp 2 samt utformningen av rapporten var antikvarie Petter Nyberg.

## Områdesbeskrivning

Det aktuella området utgörs idag av åkermark och två mindre områden med skogsmark. Utredningsområdet är lokaliserat i ett mycket fornlämningsrikt område och inom den regionala kulturmiljön K76 Nybble-Brestad m fl. Värdet i den utpekade kulturmiljön utgörs av den rika fornlämningsmiljön. Exploateringsytan är omgiven av gravfält i alla vädersträck. På höjden i väster om de planerade tomterna finns ett gravfält (RAÄ 43) med tio gravar registrerade. Ungefär 200 meter åt nordöst finns ytterligare ett gravfält (RAÄ 73), med femton gravar registrerade. I öster respektive söder ligger gravfälten RAÄ 46 och 48 med 60 respektive 80 synliga gravar och i sydväst finns gravfältet RAÄ 45 med femton gravar. Vidare förekommer stensträngssystem i anslutning till gravfälten (RAÄ 71, 72 m fl). De stensträngar som är bevarade ligger i skogsområden på höjderna. De ansluter till åkermarken på ett sådant sätt att man kan förstå att ytterligare stensträngar har funnits, som har försvunnit i samband med odling.

Under år 2006 och 2007 utförde Östergötlands länsmuseum en arkeologisk utredning, etapp 1 och 2 samt förundersökning med anledning av ombyggnad av elnätet längs sträckan Söderköping – Hjärterum. I samband med denna gjordes en antikvarisk kontroll av de ledningsschakt som grävdes mellan gravfälten RAÄ 46 och 48. Inget av arkeologiskt intresse framkom i dessa schakt (Nyberg i manus).

## Syfte

Syftet med den arkeologiska utredningen, etapp 2 var primärt att fastställa om det inom utredningsområdet finns dolda fornlämningar som berörs av den aktuella exploateringen.

Resultatet från utredningen ska ligga till grund för länsstyrelsens fortsatta bedömningar i ärendet samt utgöra ett underlag för uppdragsgivarens planeringsarbete.

## Metod och dokumentation

Den arkeologiska utredningen, etapp 2 kom att utföras i form av sökschaktsgrävning. Sökschakten togs upp med hjälp av en grävmaskin inom utvalda delar av exploateringsområdet som var lämpliga ur fornlämnings synpunkt. Dokumentationen utfördes i form av inmätning med DGPS.

Dokumentationsmaterialet förvaras på Östergötlands länsmuseum.

## Resultat

Totalt elva sökschakt grävdes inom utredningsområdet. Sökschakten var mellan 3,5 och 12,5 meter långa, 1,1 meter breda och omfattade totalt 88 m<sup>2</sup>. Schaktdjupet var 0,3 - 0,4 meter. Fyllningen i schakten utgjordes av grå något humös lera. Undergrunden bestod av blågrå eller rödgrå sandig lera. Inget av arkeologiskt intresse framkom. Östergötlands länsmuseum anser att inga ytterligare arkeologiska åtgärder är nödvändiga.

Beslut om fortsatta arkeologiska åtgärder fattas av Länsstyrelsen i Östergötlands län.

## Tekniska uppgifter

|                            |                                |
|----------------------------|--------------------------------|
| Lokal                      | Tåby Torp 1:3                  |
| Socken                     | Tåby socken                    |
| Kommun                     | Norrköpings kommun             |
| Län och landskap           | Östergötland                   |
| Fornlämning                | -                              |
| Ekonomiskt kartans blad    | 086 76 (8G 7g Tåby)            |
| Koordinater                | X6487610, Y1534320 (mittpunkt) |
| Koordinatsystem            | RT 90 2,5 gon V                |
| Typ av undersökning        | Arkeologisk utredning, etapp 2 |
| Länsstyrelsens handläggare | Annika Toll                    |
| Länsstyrelsens dnr         | 431-1846-08                    |
| Länsmuseets dnr            | 63/08                          |
| Länsmuseets projektnummer  | 530773                         |
| Uppdragsgivare             | Christer och Monica Axmacher   |
| Kostnadsansvarig           | Christer och Monica Axmacher   |
| Projektleddare             | Petter Nyberg                  |
| Personal                   | -                              |
| Fältarbetsid               | 2008-04-01                     |
| Totalt undersöktes         | 88 m <sup>2</sup>              |
| Fynd                       | Nej                            |
| Foto                       | Nej                            |
| Analyser                   | Nej                            |
| Grafik                     | Petter Nyberg                  |
| Renritning                 | -                              |
| Grafisk form               | Johan Levin                    |

Dokumentationsmaterialet förvaras på Östergötlands länsmuseum.

Ur allmänt kartmaterial  
ISSN 1403-9273

© Lantmäteriverket MS2008/06551  
Rapport 2008:70 © Östergötlands länsmuseum









Östergötlands länsmuseum utförde den 1 april 2008 en arkeologisk utredning etapp 2. Den arkeologiska utredningen föranleddes av planerad avstyckning av fyra nya villatomter inom fastigheten Tåby Torp 1:3, Tåby socken, Norrköpings kommun. Vid utredningen etapp 2 drogs elva sökschakt. Inget av arkeologiskt intresse framkom. Östergötlands länsmuseum anser att inga ytterligare arkeologiska åtgärder är nödvändiga.