

Rapport 2008:53

Arkeologisk förundersökning/schaktövervakning

# Vattenläcka i Pukebacksgatan

## Pukebacksgatan 8 i Skänninge

RAÄ 5  
Pukebacksgatan 8  
Skänninge stad  
Mjölby kommun  
Östergötlands län

Mats Magnusson



# Vattenläcka i Pukebacksgatan

## Pukebacksgatan 8 i Skänninge

### Innehåll

Sammanfattning . . . . .	2
Inledning . . . . .	4
Områdesbeskrivning . . . . .	4
Syfte . . . . .	4
Metod och dokumentation . . . . .	4
Resultat och tolkning . . . . .	4
Referenser . . . . .	4
Tekniska uppgifter . . . . .	8

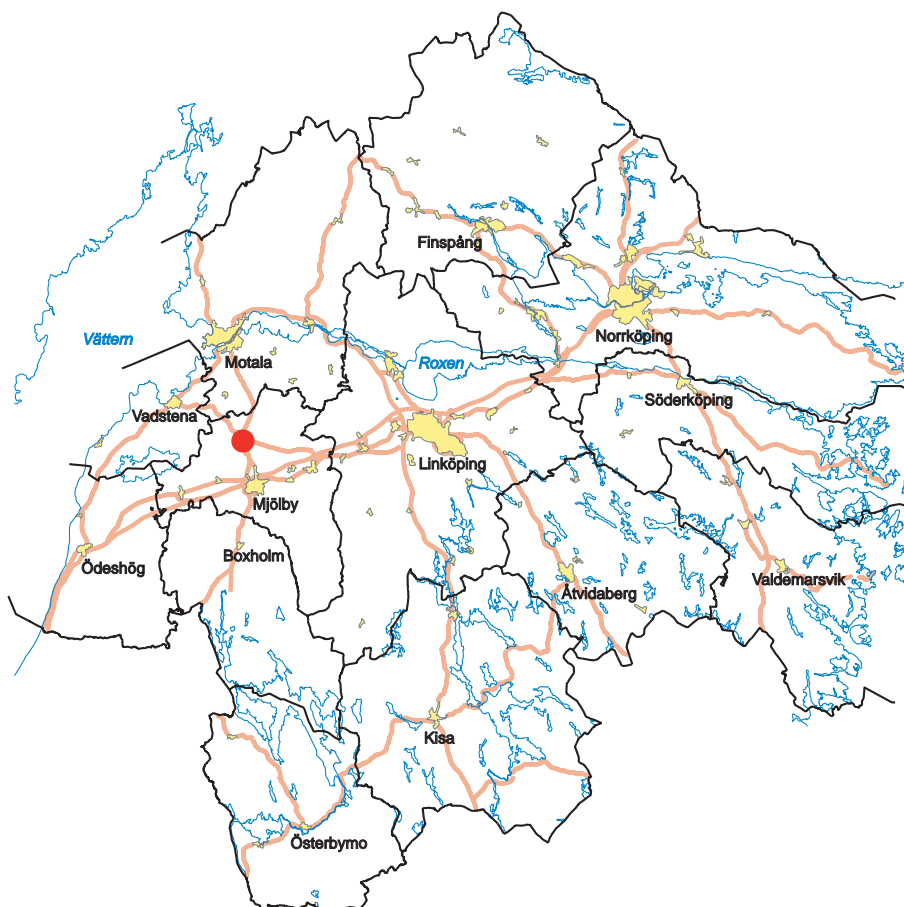
Ö S T E R G Ö T L A N D S   L Ä N S M U S E U M  
A V D E L N I N G E N   F Ö R   A R K E O L O G I

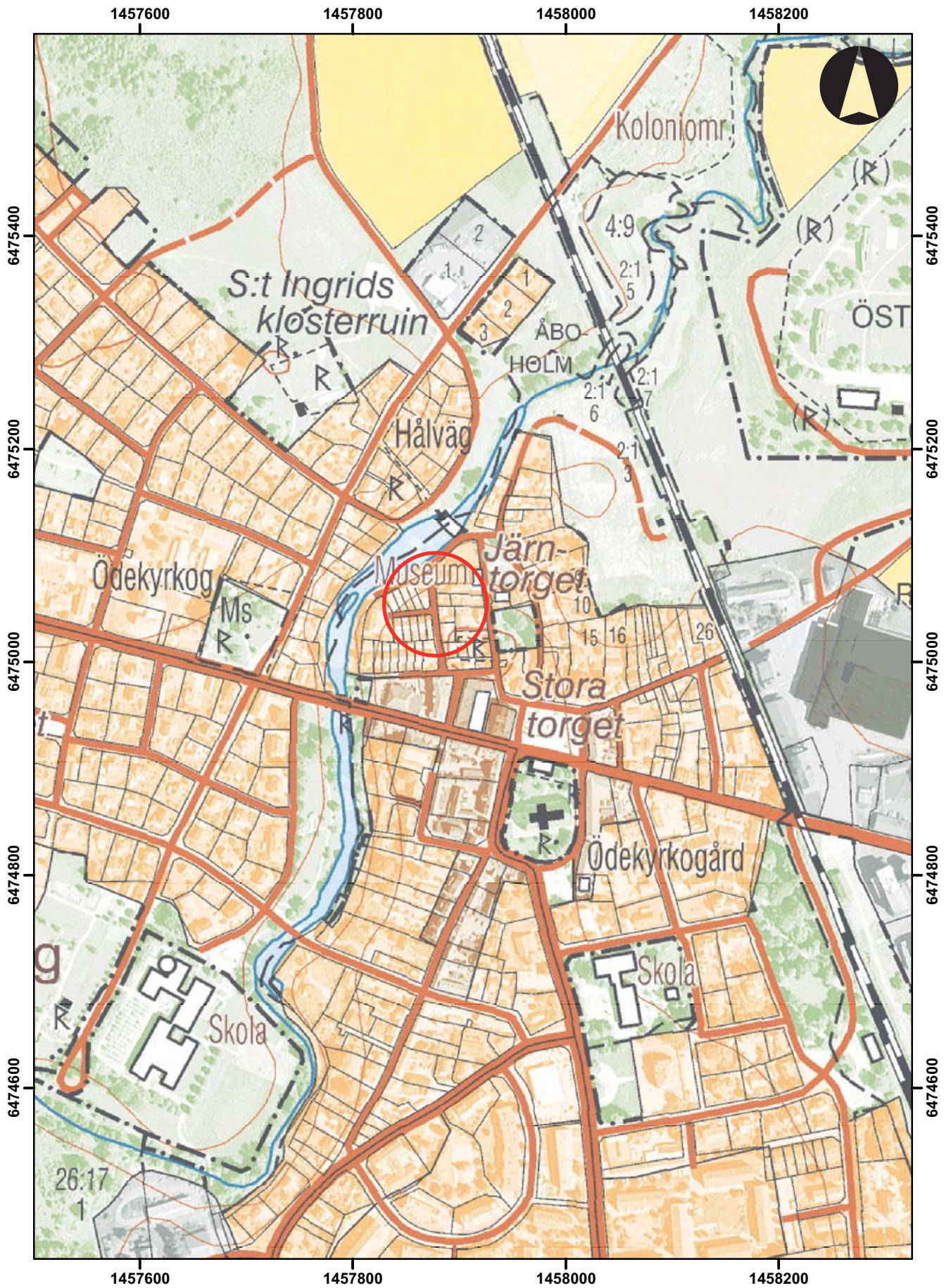
Box 232 • 581 02 Linköping • Tel 013 - 23 03 00 • Fax 013 - 12 90 70  
info@ostergotlandslansmuseum.se • www.ostergotlandslansmuseum.se

## Sammanfattning

Östergötlands länsmuseum utförde den 7/4 2008 en schaktövervakning i samband med schaktningar inför reparationsarbetet av vattenläcka på Pukebacksgatan i Skänninge, Mjölby kommun, Östergötland. Arbetet utfördes på uppdrag av Mjölby kommun. Vid undersökningen framkom att hela schaktet, förutom en liten sträcka längs den östra profilväggen, bestod av recenta fyllningsmassor. Det konstaterades att kulturlagerrester delvis finns bevarade öster om schaktet men det är oklart i vilken omfattning. Ett djurben, vilket inte tillvaratogs, påträffades vid schaktövervakningen men i övrigt framkom inget av arkeologiskt intresse.

Mats Magnusson  
antikvarie





Figur 2. Utdrag ur digitala Fastighetskartan med undersökningsområdet markerat. Skala 1:5 000.

## Inledning

Den 7/4 2008 utförde Östergötlands länsmuseum en arkeologisk förundersökning, i form av schaktövervakning, i samband med akutgrävning av en läckande vattenledning på Pukebacksgatan i Skänninge, Mjölby kommun, Östergötlands län.

Uppdragsgivare var Mjölby kommun som även svarade för de arkeologiska kostnaderna. Ansvarig för schaktövervakningen och utformningen av rapporten var undertecknad.

## Områdesbeskrivning

Skänninge verkar som stad ha vuxit fram under 1000- och 1100-talen. Troligen växte staden fram runt en central marknadsplats. Skänninges storhetstid var under 1200- och 1300-talen för att därefter avta i betydelse i takt med att Vadstena expanderade. Troligen har Skänninge, under medeltiden, varit förhållandevis glest bebyggd i förhållande till andra städer. Detta gör att gränsen för det medeltida Skänninge är osäker.

Det aktuella området ligger inom Skänninges medeltida stadsområde RAÄ 5. Pukebergsgatan går över ett område som tidigare utgjorde Allhelgonakyrkans kyrkogård. Allhelgonakyrkan uppfördes någon gång under 1100-talet och revs vid reformationen på 1550-talet. Flera gravar har påträffats i gatan och i dess närområde vid tidigare undersökningar (Feldt 1991, 2001). En vattenläcka 1996 krävde en arkeologisk förundersökning några meter söder om den nu aktuella platsen (Feldt 1996). Där konstaterades att marken var störd av tidigare exploateringsarbeten.

## Syfte

Syftet med den arkeologiska förundersökningen, som utfördes i form av en schaktövervakning, var att se till att fast fornlämning berördes i så liten utsträckning som möjligt av den planerade exploateringen. Fast fornlämning som påträffades skulle undersökas och dokumenteras avseende karaktär och omfattning. Påträffade lämningar skulle om möjligt även dateras.

Resultatet ska kunna ligga till grund för länsstyrelsens fortsatta bedömningar i ärendet.

## Metod och dokumentation

Schaktningen för vattenläckan, som grävdes med maskin, övervakades okulärt. Arbetet dokumenterades med digitalfotografering. Dokumentationsmaterialet förvaras på Östergötlands länsmuseum.

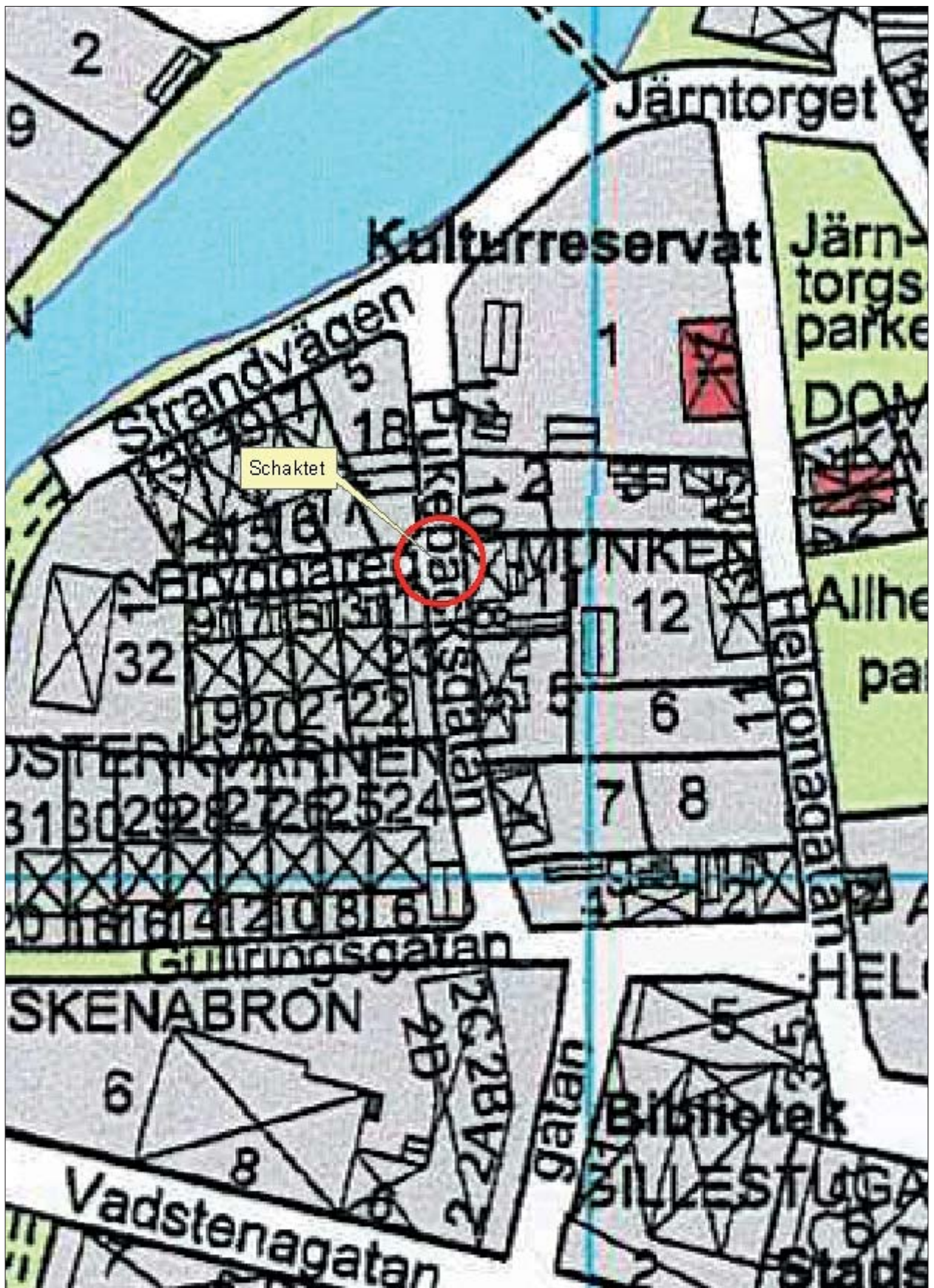
## Resultat och tolkning

Schaktet var ca 3,5 x 3,0 m stort och djupet var som mest ca 2,5 m. Största delen av schaktet upptogs av nedgrävningen för vattenledningen och dess servis. I den västra profilen gick elledningar samt en utlöpare av vattenledningen från servisen. Detta innebar att hela schaktet innehöll recenta fyllnadsmassor i form av sand vilket överensstämmer med den undersökning som gjordes alldeles intill 1996 (Feldt 1996). I schaktets östra vägg kunde kulturlager skönjas men dessa var till viss del omrörda. Kulturlagret påträffades ca 0,4 m under asfalten. Några stenar i storleksordningen 0,10 – 0,15 m i diameter återfanns i profilväggen. Dessa kan tänkas vara rester efter den kullerstensbeläggning som hittades längre upp på gatan vid undersökningen 1991 (Feldt 1991).

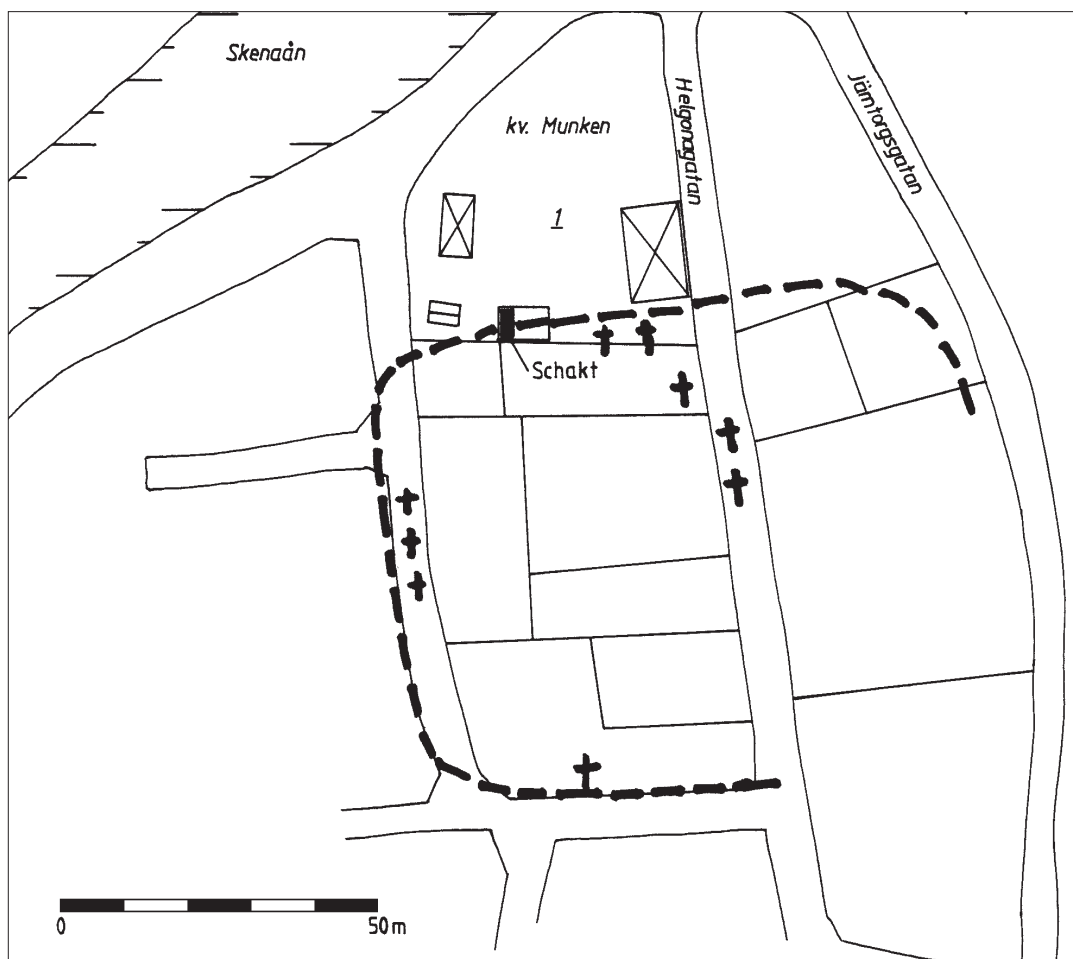
Det enda fynd som gjordes i schaktet var ett djurben i kulturlagret i östra väggen (tillvaratogs ej). Då schaktet var helt stört av recenta arbeten gjordes bedömningen att reparationen av vattenledningen kunde fortgå utan ytterligare arkeologiska åtgärder.

## Referenser

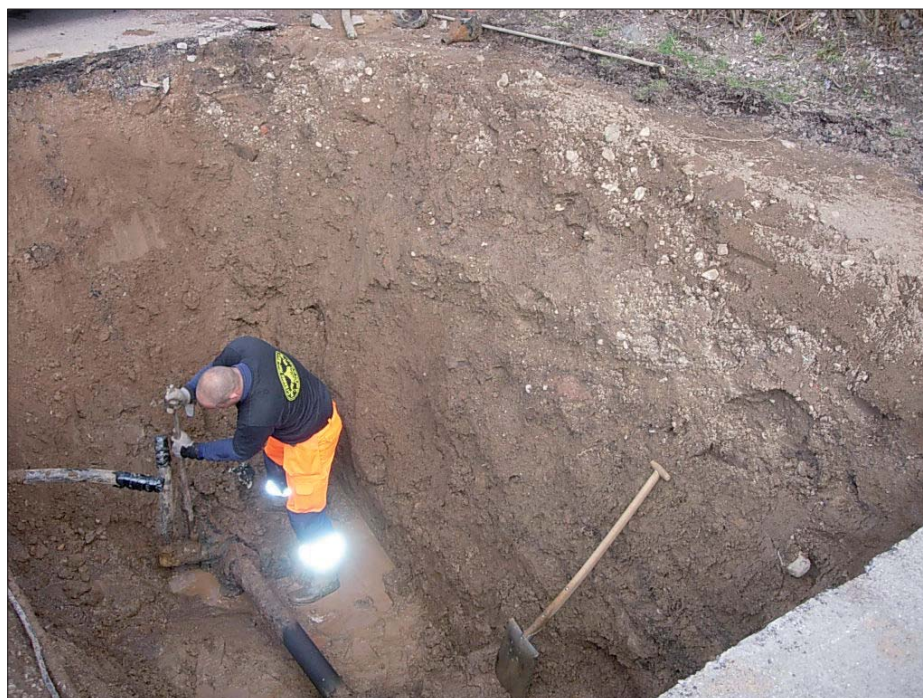
- Feldt A-C. 1991. *Pukebacksgatan. Skänninge, Östergötland*. Arkeologisk förundersökning. ÖLM Rapport. Linköping.
- Feldt A-C. 1996. *Pukebacksgatan. Fornlämning nr 5. Skänninge stad, Mjölby kommun, Östergötland*. Antikvarisk kontroll. ÖLM Rapport. Linköping.
- Feldt A-C. 2001. *Kyrkogårdens gräns. Sjölingården. Kv Munken 1, Skänninge stad, Mjölby kommun, Östergötlands län*. Arkeologisk förundersökning. ÖLM Rapport 27:2001. Linköping.



Figur 3. Utdrag ur Adresskartan över Skänninge med undersökningsområdet markerat. Skala 1:2000.

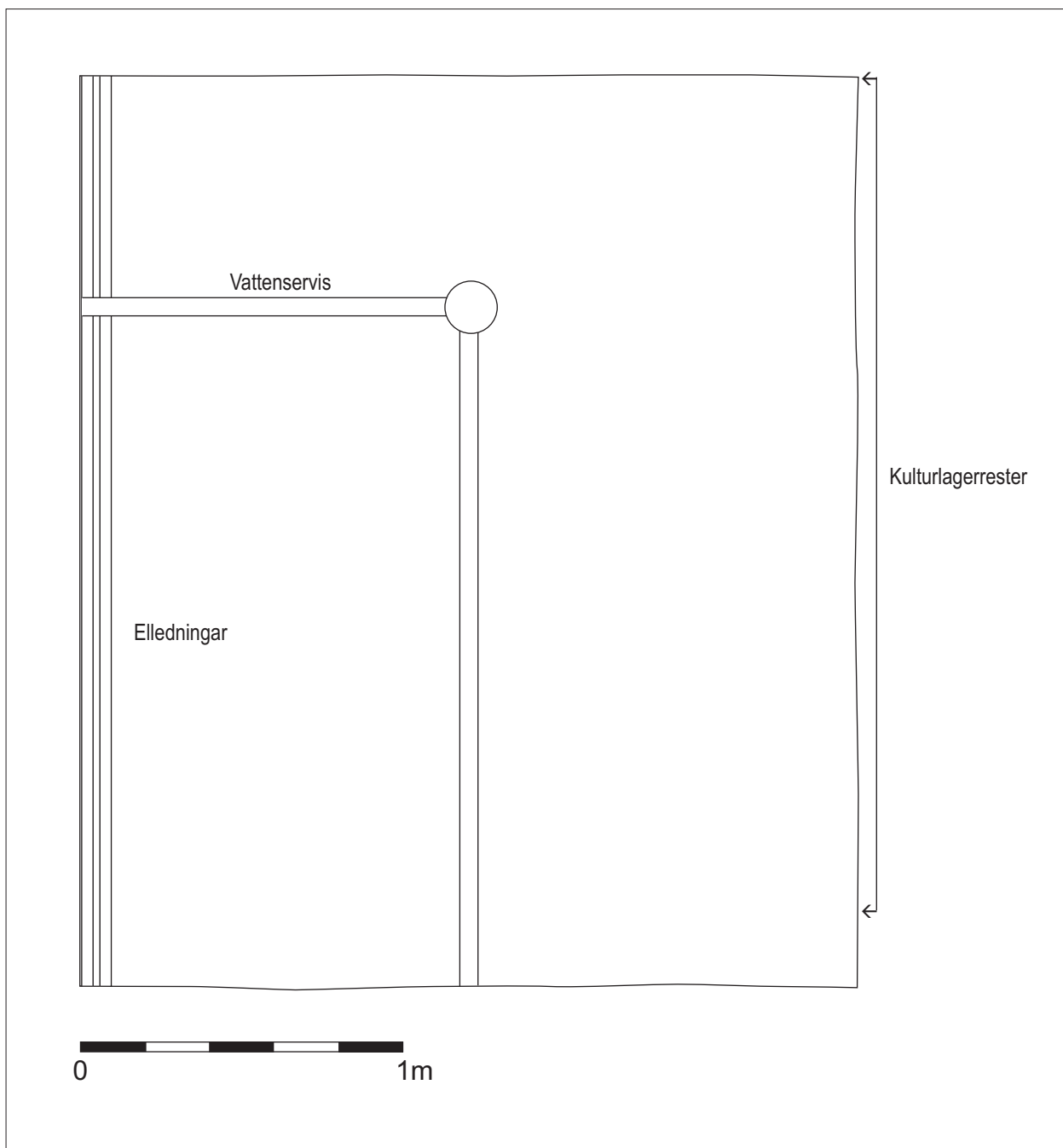


Figur 4. Karta som visar en sammanställning över fynd av gravar i anslutning till Allhelgona-kyrkan och ett förslag till kyrkogårdens begränsning åt norr utifrån arkeologiska iakttagelser av utbredningen av gravar och kulturlager (ur Feldt 2001).



Figur 5. Schaktet på Pukebacksgatan. Foto ÖLM.





Figur 6. Plan över schaktet. Skala 1:20.

## Tekniska uppgifter

Gata	Pukebacksgatan 8
Stad	Skänninge
Kommun	Mjölby
Län och landskap	Östergötland
Fornlämningsnummer	RAÄ 5
Ekonomiska kartans blad	085 51 (8F 5b Biskopsberga)
Koordinater	X 6475048, Y 1457887
Koordinatsystem	RT90 2,5 gon V
Typ av undersökning	Arkeologisk förundersökning, schaktövervakning
Länsstyrelsens dnr	Akutärende
Länsstyrelsens handläggare	Carin Claréus
Länsstyrelsens beslut	Muntligt
ÖLM dnr	176/08
ÖLM projektnr	530784
Uppdragsgivare	Mjölby kommun
Kostnadsansvarig	Mjölby kommun
Projektledare	Mats Magnusson
Rapportarbete	Mats Magnusson
Fältarbetstid	2008-04-07
Totalt undersöktes	Ca 10,5 m <sup>2</sup>
Fynd	Tillvaratogs ej
Foto	Digitalt
Analys	Nej
Grafik	Johan Levin/Lasse Norr
Renritning	-
Grafisk form	Johan Levin
Dokumentationsmaterialet förvaras på Östergötlands länsmuseum.	
Ur allmänt kartmaterial ISSN 1403-9273	© Lantmäteriverket. Ärende nr MS2006/02241 Rapport 2008:53 © Östergötlands länsmuseum





Östergötlands länsmuseum utförde den 7/4 2008 en schaktövervakning i samband med schaktningar inför reparationsarbetet av vattenläcka på Pukebacksgatan i Skänninge, Mjölby kommun, Östergötland. Vid undersökningen framkom att hela schaktet, förutom en liten sträcka längs den östra profilväggen, bestod av recenta fyllningsmassor. Det konstaterades att kulturlagerrester delvis finns bevarade öster om schaktet men det är oklart i vilken omfattning. Ett djurben, vilket inte tillvaratogs, påträffades vid schaktövervakningen men i övrigt framkom inget av arkeologiskt intresse.