

Rapport 2008:51
Arkeologisk utredning, etapp 1

Säbybro, Bjärka-Säby

Planerad väg- och broomläggning

Säbybro, Bjärka-Säby
Vist socken
Linköpings kommun
Östergötlands län

Anders Lundberg

Säbybro, Bjärka-Säby

Planerad väg- och broomläggning

Innehåll

Sammanfattning	2
Inledning	4
Syfte och utförande	4
Områdesbeskrivning.	4
Utredningsresultat	5
Referenser	7
Tekniska uppgifter.	12

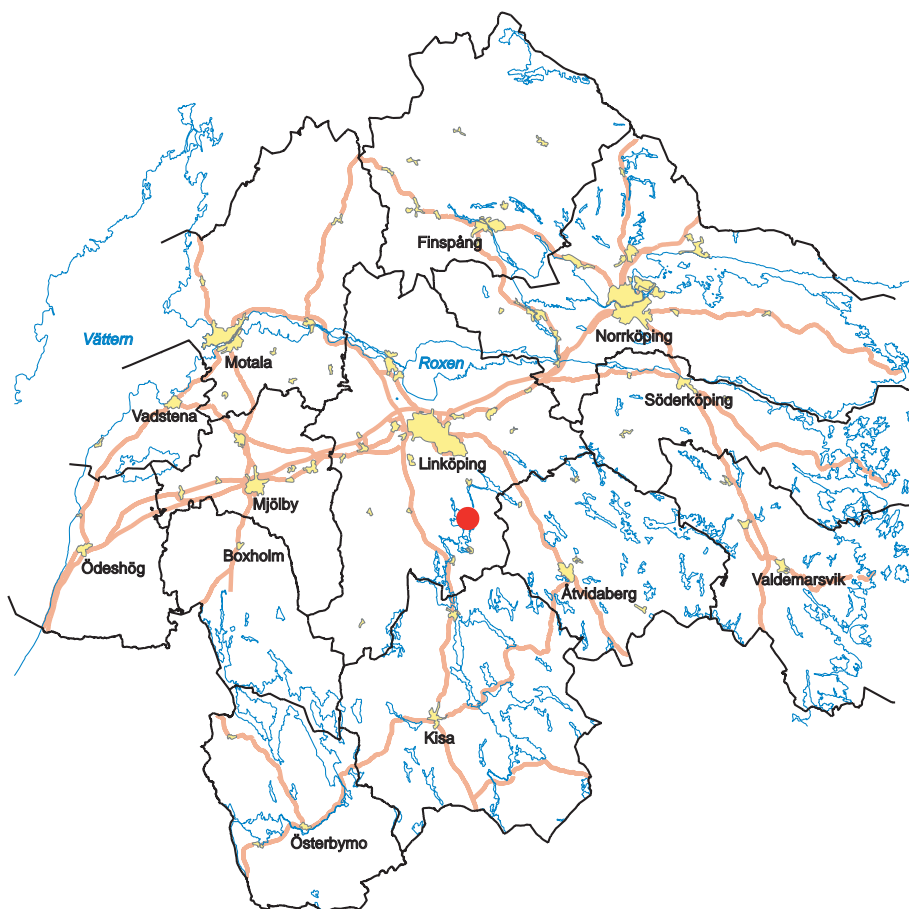
Ö S T E R G Ö T L A N D S L Ä N S M U S E U M
A V D E L N I N G E N F Ö R A R K E O L O G I

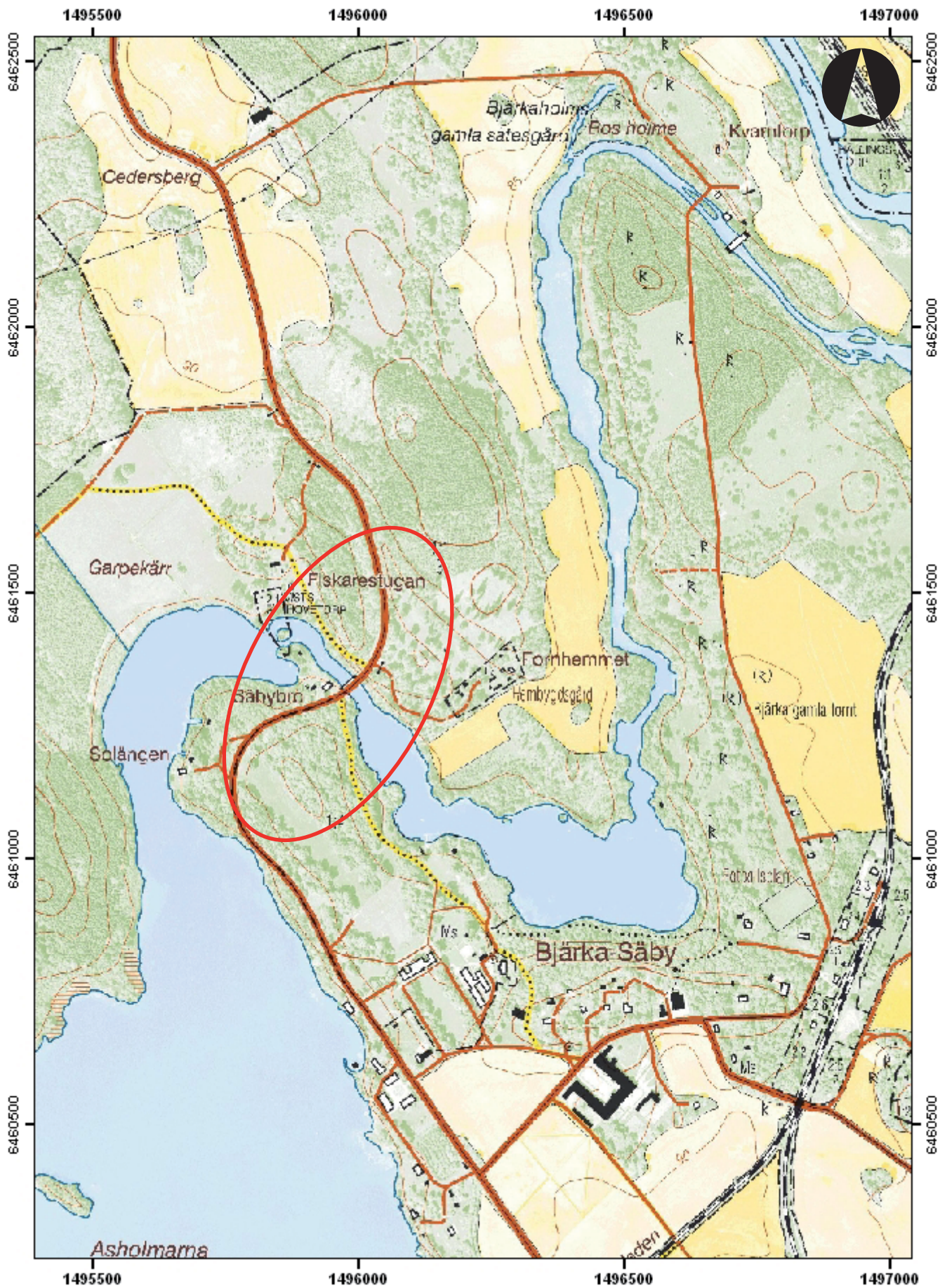
Box 232 • 581 02 Linköping • Tel 013 - 23 03 00 • Fax 013 - 12 90 70
info@ostergotlandslansmuseum.se • www.ostergotlandslansmuseum.se

Sammanfattning

Östergötlands länsmuseum, Avdelningen för arkeologi, har under mars 2008 utfört en arkeologisk utredning, etapp 1, i anslutning till Säbybro. Utredningen utfördes på uppdrag av Vägverket och efter beslut av Länsstyrelsen i Östergötlands län, Kultur- och samhällsbyggnadsenheten. Utredningen föranleddes av en planerad väg- och broomläggning.

Anders Lundberg
antikvarie





Figur 2. Utdrag ur digitala Fastighetskartan med utredningsområdet markerat. Skala 1:10 000.

Inledning

Östergötlands länsmuseum, Avdelningen för arkeologi, har under mars 2008 utfört en arkeologisk utredning, etapp 1, i anslutning till Säbybro. Utredningen utfördes på uppdrag av Vägverket och efter beslut av Länsstyrelsen i Östergötlands län, Kultur- och samhällsbyggnadsenheten. Utredningen föranleddes av en planerad väg- och broomläggning.

Syfte och utförande

Syftet med den arkeologiska utredningen var att efterforska och bedöma förekomsten av fornlämningar och kulturhistoriska objekt i området samt vid bedömt behov lämna förslag på fortsatta arkeologiska insatser. Utredningen omfattade kart- och arkivstudier samt en besiktning i fält av området för att lokalisera okända fornlämningar eller potentiella läge för sådana. Besiktningen i fält av utredningsområdet kom att samordnas med den naturvärdesinventering som utfördes av Calluna. Det aktuella utredningsområdet i form av en bro- och vägkorridor omfattar, efter kartunderlag i ansökan, en yta om ca 62 444 m².

Denna rapport utformning är tänkt som planeringsunderlag för uppdragsgivaren och kan utgöra underlag till länsstyrelsen vid ansökan om tillstånd för exploatering vid platsen.

Områdesbeskrivning

Området, som berörs av den planerade exploateringen ligger inom Riksintresset för kulturmiljön KE 27, Bjärka-Säby. Området är ett herrgårdspräglat landskap med sammanhängande åkerfält och stora öppna ekhagar i anslutning till storgodsmiljön Bjärka-Säby. Här finns både en mangårdsbyggnad i sten från 1600-talet och ”nya slottet” från slutet av 1700-talet. Nya slottet med tillhörande parkområde utgör ett byggnadsminne, E221-6887-90.

Norr om bron är området även utpekade som riksintresse för naturvården, NE 46, och ingår i det sk Eklandskapet. Även Stångån-Kinda kanal utgör ett riksintresseområde, för såväl Kulturmiljövården KE 28, som för friluftslivet, FE 3.

I anslutning till utredningsområdet finns endast ett par enstaka fornlämningar registrerade. Något väster om broläget återfinns RAÄ 199, fyndplats för mellan-neolitiska stenyxor. Punkten i fornlämningsregistret är något missvisande, då det rör sig om minst tre yxor

som hittats vid dikning/uppodling i och i anslutning till Garpekärr. Öster om broläget återfinns RAÄ 77, ”Fornhemmet”, ett område med sammanförda byggnader och lämningar. På nya slottet förvaras fynd från utgrävningen av Bosholmen samt en samling lösfynd från godsets ägor, registrerat som RAÄ 78:2. Lösfyndssamlingen är relativt omfattande och representerar aktiviteter och bosättningar i området från tidigneolitikum – järnålder. För många av föremålen finns inte närmare fynduppgifter än att de påträffats inom Bjärka-Säbys ägor, vilka omfattade 3 898 ha vid tiden för samlingens ihopförande. Strax öster om norra brofästet anlades 1873 ett tegelbruk vars byggnader och anläggningar enligt uppgift fanns kvar en bit in på 1970-talet. En senneolitisk skafthålsyxor uppges vara funnen vid tegelbruket.

Platsen har under överskådlig tid haft ett strategiskt läge där landsvägen korsar över Stångån vid dess utlopp ur sjön Stora Rängen. Hur långt tillbaka i tiden här funnits en bropassage är okänt, men en bro återges på en karta från år 1685. Landsvägen löper här igenom de centrala ägorna till godset Bjärka-Säby, vilket började etableras strax efter mitten av 1300-talet genom Bo Jonsson Grip. Den ursprungliga sätesgården, Bjärkaholm, var belägen på en ö i Stångån, drygt 1 km NÖ om Säbybro. Vid slutet av 1500-talet ägdes kvarvarande delar av godset av ätten Natt och Dag och en sätesgård kom att etableras vid byn Säby som tillika med Bjärka sedermera avhystes. År 1632 stod Bjärka-Säby ”gamla slott” färdigbyggt. Enligt kartmaterialet från slutet av 1600-talet fanns det ett stort antal fasta ålfiskeanläggningar i Stångån utmed Bjärka-Säbys ägor, varav en vid holmen strax väster om bron. Ålfiskeanläggningar inom ägorna finns omnämnda redan under 1300-talets senare del. Ett gott ålfiske har med all sannolikhet varit attraktivt under alla perioder och i synnerhet under stenåldern. Från år 1628 finns även ett belägg för ”Säby qvarn”, som då uppges ligga vid ovan nämnda holme.

I samband med sjösänkning och anläggandet av Kinda kanal under 1800-talet finns uppgifter om att sprängningar utförts i anslutning till holmen och bron. Syftet tycks ha varit att kunna reglera vattennivån i Stora Rängen. Sjön sänktes ca 1,7 m, vilket har ändrat strandtopografin olika mycket beroende på anslutande landslutningsgrad. Uppströms Säbybro finns ute i vattnet en minnessten över sjösänkningen, daterad 1857.

Benämning	Typ	Ändringsförslag	Källa	Status	Åtgärd
RAÄ 77	Sammanförda lämningar		Fmr	Övrig kulturhistorisk lämning	Ej aktuellt
RAÄ 199	Fyndplats	Fyndområde	Fmr Schnittger 1926	Övrig kulturhistorisk lämning	Arkeologisk utredning etapp 2
Objekt 1	Fyndplats, skafthålsyxa. Plats för/lämningar av tegelbruk ca 1870-1970		Schnittger 1926 ÖLM-arkiv	Övrig kulturhistorisk lämning	Bevakas
Objekt 2	Hålväg Vägbank Äldre vägsträckning		Rosman 1924:373 LMS D129-63:1 RAK J112-45-14 Fältbesiktning	Fast fornlämning	Arkeologisk förundersökning
Objekt 3	Minnessten		http://www.wisthbf.se/handel-och-industri/minnessten-sjosankning-saby-1857.htm Fältbesiktning	Övrig kulturhistorisk lämning	Bevakas
Objekt 4	Område med uppgifter om kvarn och fasta fiskeanläggningar.		Rosman 1923 f.	Möjlig fornlämning	Arkeologisk utredning etapp 2
Objekt 5 "Fiskarestugan" (äldsta belägg 1807)	Sammanhållen kulturmiljö: lägenhetsbebyggelse, stenmurar, odlingsrösen, vägbank. Uppgift om skansanläggningar. Topografiskt boplatsläge.		Lindqvist 1926; Ridderstad 1918:637; Rosman 1923 f. Fältbesiktning	Möjlig fornlämning. Övrig kulturhistorisk lämning.	Bevakas

Tabell 1. Utredningsresultat i tabellformat.

Utredningsresultat

Nedan redovisas registrerade fornlämningar samt objekt som fastställts genom utredningen och som ligger inom utredningsområdet eller dess omedelbara närhet (se karta i figur 3). Redovisade förslag på vidare arkeologiska åtgärder är aktuella om objekten kommer att påverkas av de planerade arbetena med väg- och broomläggningen. Utredningsområdet i sin

helhet ligger inom flera riksintresseområden. Delar av området ligger inom byggnadsminnet E221-6887-90, Bjärka-Säby nya slott med park. En kulturhistorisk inventering av befintlig bro och byggnaderna i anslutning till denna har utförts av Avdelningen för kulturvård vid Östergötlands länsmuseum, vars resultat finns redovisat i separat rapport.



Fyndområde - stenålder

Garpekärr
RAÅ 199

Objekt 5

Fiskarestugan

1:1
3

12 TWISTS
2 HOVETORP

Objekt 4

Objekt 3

RAÅ 77

Forn
Hembyg

Sabybro

Objekt 1

Solängen

Objekt 2

1:4

Teckenförklaring

- Utredningsområde
- Fornlämning_punkt
- Fornlämning_yta
- Objekt_punkt
- Objekt_yta
- Bevarade vägbankar
- Vägsträckning 1870-tal
- Vägsträckning 1685, 1704

Ms

Bj

Referenser

Arkiv

Fornminnesregistret

Östergötlands Länsmuseum, Topografiska arkivet

Kartmaterial

Häradsekonomska kartan. RAK. J112-45-14-Vård-
näs.

LMS. Akt D129-63:1. Säby nr 1. 1704. Ägomätning.

Rosman 1924:373 – Geometrisk avmätning 1685
över Säby herregård.

Litteratur

Lindqvist, N. 1926. Bjärka-Säby ortnamn. Första delen. I: Bjärka-Säby i monografier. Utg. av Svenska kyrkans diakonistyrelsens förlag. Uppsala.

Ridderstad, A. 1918. Östergötlands beskrivning. Andra delen. Stockholm.

Rosman, H. 1923. Bjärka-Säby och dess ägare. Första bandet. I: Bjärka-Säby i monografier. Utg. av Svenska kyrkans diakonistyrelsens förlag. Uppsala.

Rosman, H. 1924. Bjärka-Säby och dess ägare. Andra bandet. I: Bjärka-Säby i monografier. Utg. av Svenska kyrkans diakonistyrelsens förlag. Uppsala.

Schnittger, B. 1926. Bjärka-Säby under forntiden. I: Bjärka-Säby i monografier. Utg. av Svenska kyrkans diakonistyrelsens förlag. Uppsala.

Tekniska uppgifter

Plats	Säbybro, Bjärka-Säby
Socken	Vist
Kommun	Linköping
Län och landskap	Östergötland
Ekonomiska kartans blad	8F 2j Bjärka-Säby
Koordinater	X 6461325, Y 1495988 (mittkoordinat)
Koordinatsystem	RT 90 2,5 gon V
Typ av undersökning	Arkeologisk utredning, etapp 1
Länsstyrelsens beslut	2008-03-31 (muntligt)
Länsstyrelsens handläggare	Carin Claréus
Länsstyrelsens dnr	431-4540-08
Länsmuseets dnr	113/08
Länsmuseets kontonummer	530777
Uppdragsgivare	Vägverket, Region Sydöst
Kostnadsansvarig	Vägverket, Region Sydöst
Projektledare	Anders Lundberg
Fältarbetstid	2008-03-04
Grafik	Anders Lundberg
Renritning	-
Grafisk form	Johan Levin
Dokumentationsmaterialet förvaras på Östergötlands länsmuseum.	
Ur allmänt kartmaterial	© Lantmäteriverket. Ärende nr MS2006/02241
ISSN 1403-9273	Rapport 2008:51 © Östergötlands länsmuseum



Östergötlands länsmuseum, Avdelningen för arkeologi, har under mars 2008 utfört en arkeologisk utredning, etapp 1, i anslutning till Säbybro, Vist socken i Östergötland. Utredningen utfördes på uppdrag av Vägverket och efter beslut av Länsstyrelsen i Östergötlands län, Kultur- och samhällsbyggnadsenheten. Utredningen föranleddes av en planerad väg- och broomläggning.