

Rapport 2008:47

Arkeologisk förundersökning

Gärdslett Västergård 2:13

RAÄ 159

Rinna socken

Boxholms kommun

Östergötlands län

Viktoria Björkhager

Gärdslett Västergård 2:13

Innehåll

Sammanfattning	2
Inledning	4
Områdesbeskrivning	4
Syfte	4
Metod och dokumentation	4
Resultat och tolkning	4
Tekniska uppgifter	7

Ö S T E R G Ö T L A N D S L Ä N S M U S E U M
A V D E L N I N G E N F Ö R A R K E O L O G I

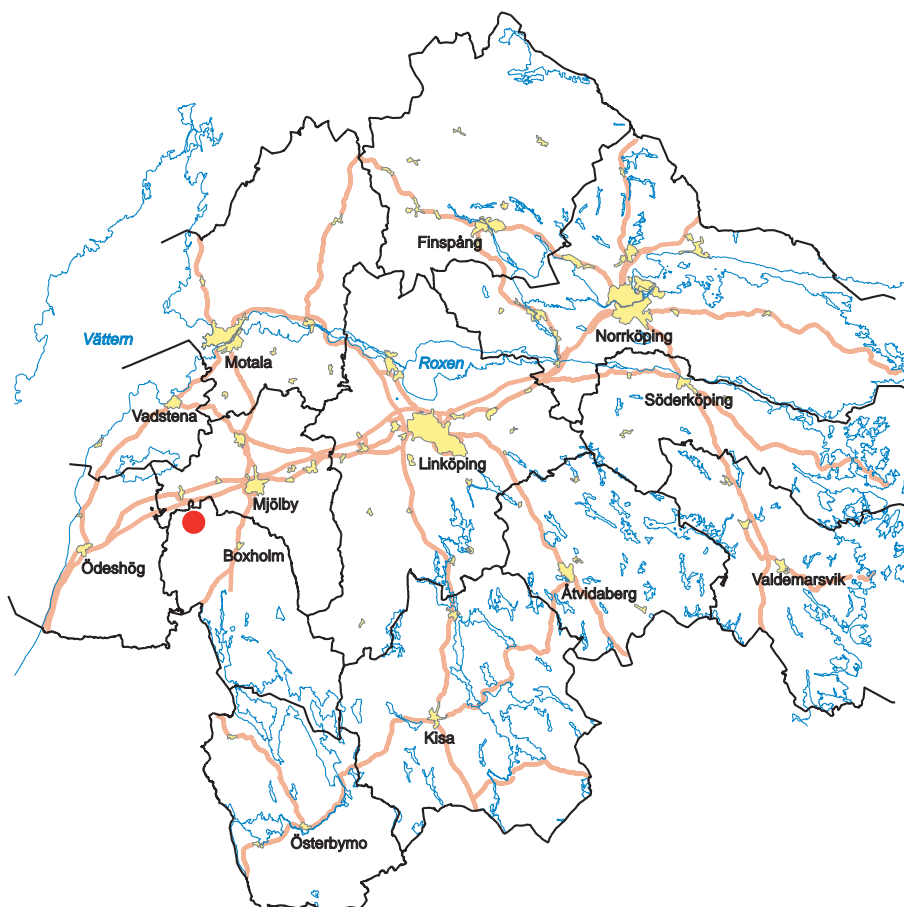
Box 232 • 581 02 Linköping • Tel 013 - 23 03 00 • Fax 013 - 12 90 70
info@ostergotlandslansmuseum.se • www.ostergotlandslansmuseum.se

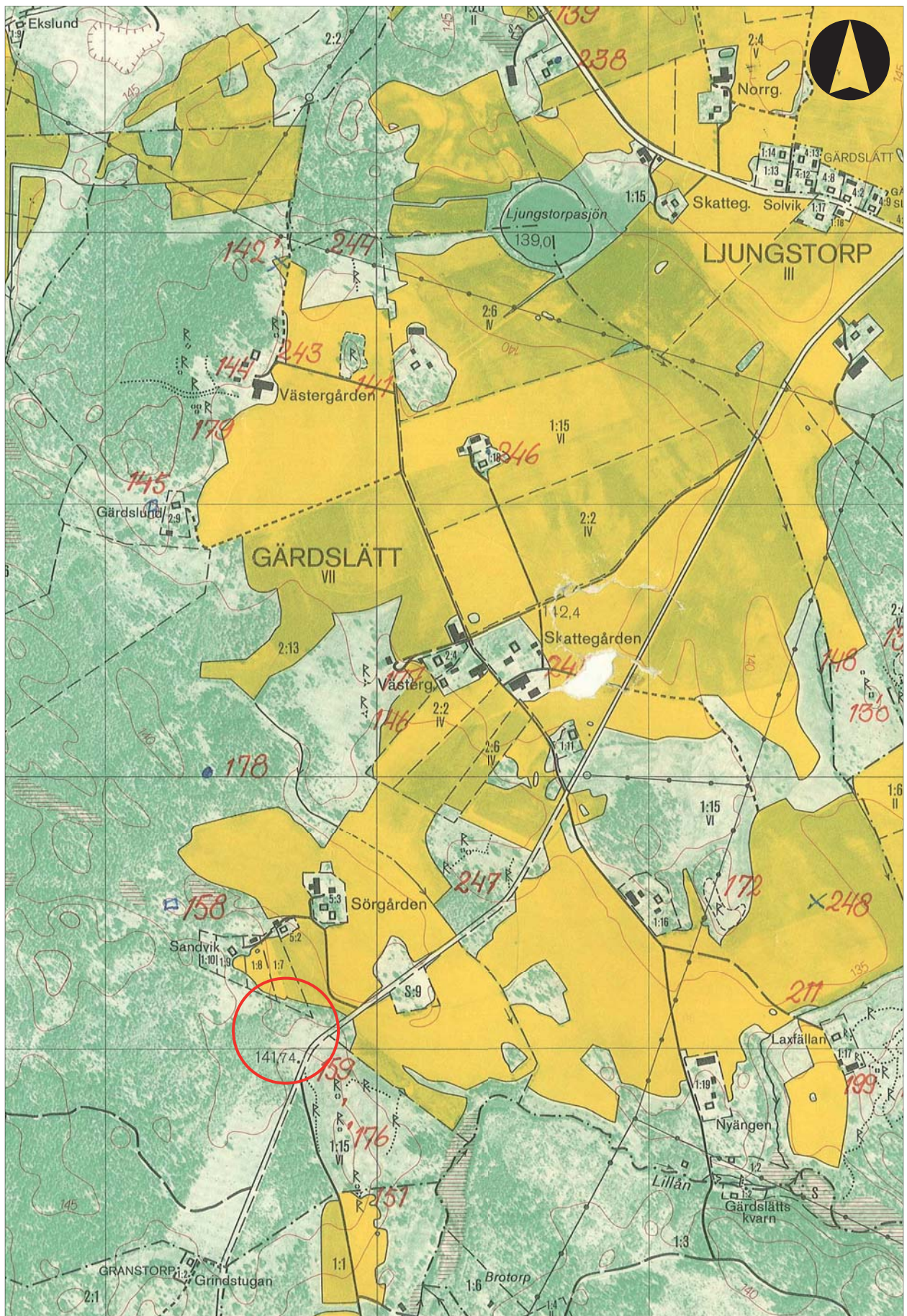
Sammanfattning

Östergötlands länsmuseum utförde i februari 2000 en arkeologisk förundersökning på fastigheten Gärdslätt Västergård 2:13 med anledning av uppförandet av ett bostadshus med tillhörande garage samt trekammarbrunn med infiltrering.

Vid förundersökningen drogs ett antal sökschakt men inga ej tidigare kända fornlämningar påträffades. Parallellt med landsvägen och den gamla landsvägen påträffades en oregistrerad stensträng som troligtvis hör till en intelligande fornlämning som bland annat omfattande ett system med stensträngar (RAÄ159).

Viktoria Björkhager
antikvarie





Figur 2. Utdrag ur Ekonomiska kartans blad 024 29 med undersökningsområdet markerat. Skala 1:10 000.

Inledning

Östergötlands länsmuseum utförde en arkeologisk förundersökning inför en planerad byggnation av ett bostadshus, garage och trekammarbrunn på ovan rubricerad fastighet. Förundersökningen utfördes den 23 februari 2000 efter beslut från Länsstyrelsen i Östergötlands län.

Uppdragsgivare var Lars och Anna Pettersson vilka även svarade för de arkeologiska kostnaderna. Ansvarig för förundersökningen samt rapportarbetet var undertecknad.

Områdesbeskrivning

Det aktuella området ligger i en mycket fornlämningsrik bygd som framförallt utmärks genom lämningar av ett odlingslandskap från äldre järnålder. I förundersökningens närområde finns flera fornlämningar varav de närmaste ligger mindre än 100 meter sydöst om undersökningsområdet. RAÄ 159 utgörs av en övertorvad stensättning (förhistorisk grav) och intill denna ligger en ensam stensträng (lämning av stenmur) på 150 meter och ett system med flera stensträngar som är ca 280 meter långt. På moränhöjden sydväst om systemet har det sannolikt funnits ytterligare stensträngar. Vid inventeringen kunde korta osammanhängande strängstumpar skönjas på ett flertal ställen. Inom samma område finns ytterligare en stensättning och en bebyggelselämning bestående av en husgrund med spismursröse (RAÄ 176). Något längre söder ut finns gravar bestående av en treudd och en stensättning (RAÄ 151).

Cirka 350 meter nordöst om undersökningsområdet finns två stensättningar varav en rund och en kvadratisk samt två stensträngar som är 50 respektive 110 meter långa (RAÄ 247).

Över tomten, i nordostlig – sydvästlig riktning, går den gamla landsvägen vars sträckning kan ha medeltida anor.

Syfte

Syftet med förundersökningen var att fastställa om lagskyddade fornlämningar berördes av markinskriften. Om mindre ingrepp kom att ske i fast fornlämning skulle lämningarna undersökas och dokumenteras enligt sedvanliga metoder i syfte att fastställa deras art, omfattning och datering. Om lämningarna hade en avsevärd omfattning skulle Länsstyrelsens kulturmiljöenhet kontaktas för vidare beslut i ärendet.

Metod och dokumentation

Förundersökningen utfördes i form av en sökschaktgrävning. Schakten var planerade att dras på platsen för bostadshuset, garaget, trekammarbrunnen, uppsamlingsbrunnen, el-, dränerings-, avlopps- och vattenledningarna.

Om anläggningar påträffades under förundersökningen skulle de dokumenteras på plan-, profilritningar, separata anläggningsbeskrivningar och genom fotografering. Vid behov skulle relevanta prover tas, såsom ¹⁴C, makro, pollen och/eller osteologi.

Resultat och tolkning

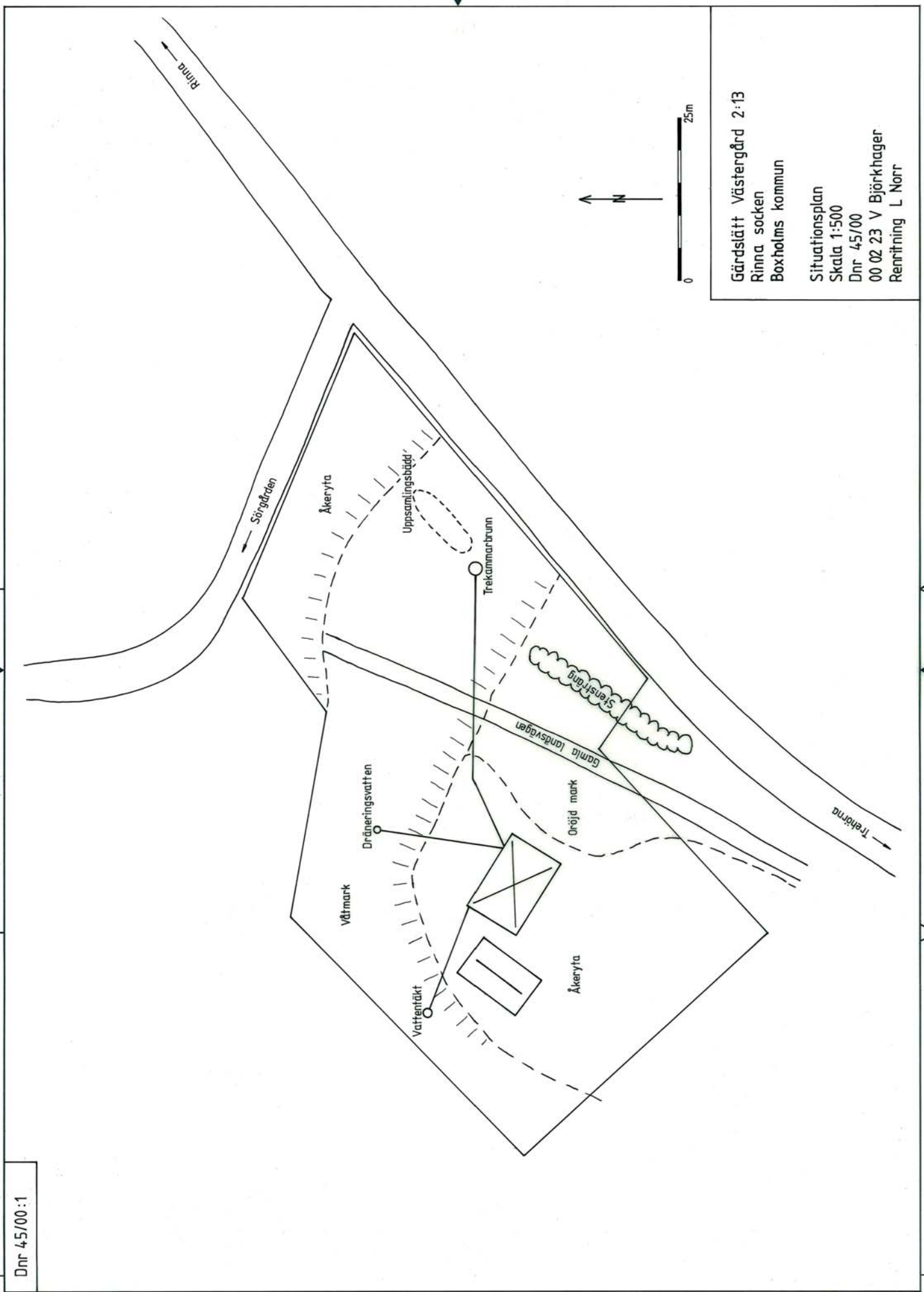
Vid den arkeologiska förundersökningen drogs sju schakt med en sammanlagd längd av ca 45 löpmeter. De hade en bredd av 1 m och grävdes till ett djup av ca 0,3 m. Sökschakten grävdes på platsen för bostadshuset och garaget samt området där avloppsledningen korsade den gamla landsvägen. På övriga platser gjordes bedömningen att sökschakt inte var nödvändiga på grund av områdets kraftigt sluttande topografi.

Vid platsen för bostadshuset och garaget drogs långschakt med en längd av ca 10 m och med ett mellanrum av ca 7 m. På baksidan av bostadshuset drogs ytterligare ett schakt med en längd av ca 5 m. Utmed den planerade avloppsledningen drogs två schakt dels där ledningen korsade den gamla riksvägen och dels där avloppsbrunnen skulle ligga. Vid sökschaktningen framkom inga ej tidigare kända fornlämningar.

Tomten begränsades i söder av landsvägen. Parallellt med denna gick landsvägens gamla sträckning inom den aktuella tomten. Mellan dessa vägar löpte en tidigare oregistrerad stensträng i nordost/sydvästlig riktning. Strängen hade en längd av ca 30 m, en bredd av 1-1,5 m och en höjd av ca 0,2-0,4 m. Den var enskiktad och bestod av enradiga stenar 0,2-0,6 m stora. I stensträngen fanns även ett markfast stenblock ca 1,5-2 m stort. Stensträngen tillhör troligtvis stensträngssystemet RAÄ 159 som ligger på den sydöstra sidan av landsvägen. Stensträngen kom inte att beröras vid den aktuella byggnationen.

Figur 3. Utsnitt ur Häradskartan med aktuellt område markerat.





Gårdslätt Västergård 2:13
 Rinna socken
 Boxholms kommun
 Situationsplan
 Skala 1:500
 Dnr 45/00
 00 02 23 V Björkhager
 Renritning L. Norr

Dnr 45/00:1

Figur 4. Översiktsplan över det aktuella området.

Tekniska uppgifter

Fastighet	Gärdslett Västergård 2:13
Socken	Rinna
Kommun	Boxholm
Län och landskap	Östergötland
Fornlämningsnummer	RAÄ 159
Ekonomiska kartans blad	084 29 (8E 2j) Ljungstorp
Koordinater	X6460378 Y1447633
Typ av undersökning	Arkeologisk förundersökning
Länsstyrelsens diarienummer	220-482-00
ÖLM diarienummer	45/00
ÖLM kontonummer	6393
Uppdragsgivare	Lars och Anna Pettersson
Kostnadsansvarig	Lars och Anna Pettersson
Projektledare	Viktoria Björkhager
Fältarbetsid	2000-02-23
Total projekttid	8,5 tim
Totalt undersöktes	45 löpmeter
Fynd	Nej
Foto	Nej
Analys	Nej
Grafik	Johan Levin
Renritning	Lasse Norr
Grafisk form	Johan Levin

Dokumentationsmaterialet förvaras på Östergötlands länsmuseum.

Ur allmänt kartmaterial © Lantmäteriverket. Ärende nr MS2006/02241
ISSN 1403-9273 Rapport 2008:47 © Östergötlands länsmuseum



Östergötlands länsmuseum utförde i februari 2000 en arkeologisk förundersökning på fastigheten Gärdslett Västergård 2:13 med anledning av uppförandet av ett bostadshus med tillhörande garage och trekammarbrunn samt infiltrering.

Vid förundersökningen drogs ett antal sökschakt men inga dolda lagskyddade fornlämningar påträffades. Parallellt med landsvägen och den gamla landsvägen påträffades en oregistrerad stensträng som troligtvis hör till ett intilliggande stensträngssystem (RAÄ159).