

Rapport 2008:41

Arkeologisk förundersökning

# Lusthus i Söderköping Schaktning på Nybrogatan 1

RAÄ 14

Söderköpings stad och kommun  
Östergötlands län

Mats Magnusson



# Lusthus i Söderköping

## Schaktning på Nybrogatan 1

### Innehåll

Sammanfattning . . . . .	2
Inledning . . . . .	4
Områdesbeskrivning. . . . .	4
Syfte . . . . .	4
Metod och dokumentation . . . . .	4
Resultat och tolkning . . . . .	4
Referenser . . . . .	4
Tekniska uppgifter. . . . .	6

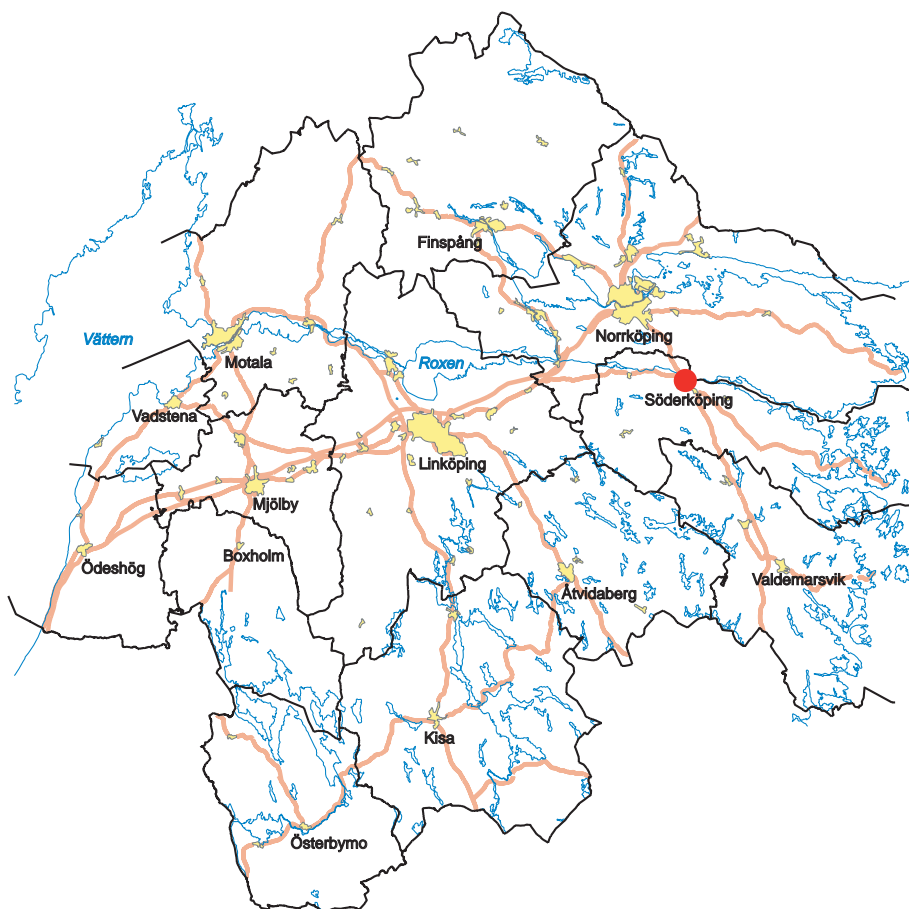
Ö S T E R G Ö T L A N D S L Ä N S M U S E U M  
A V D E L N I N G E N F Ö R A R K E O L O G I

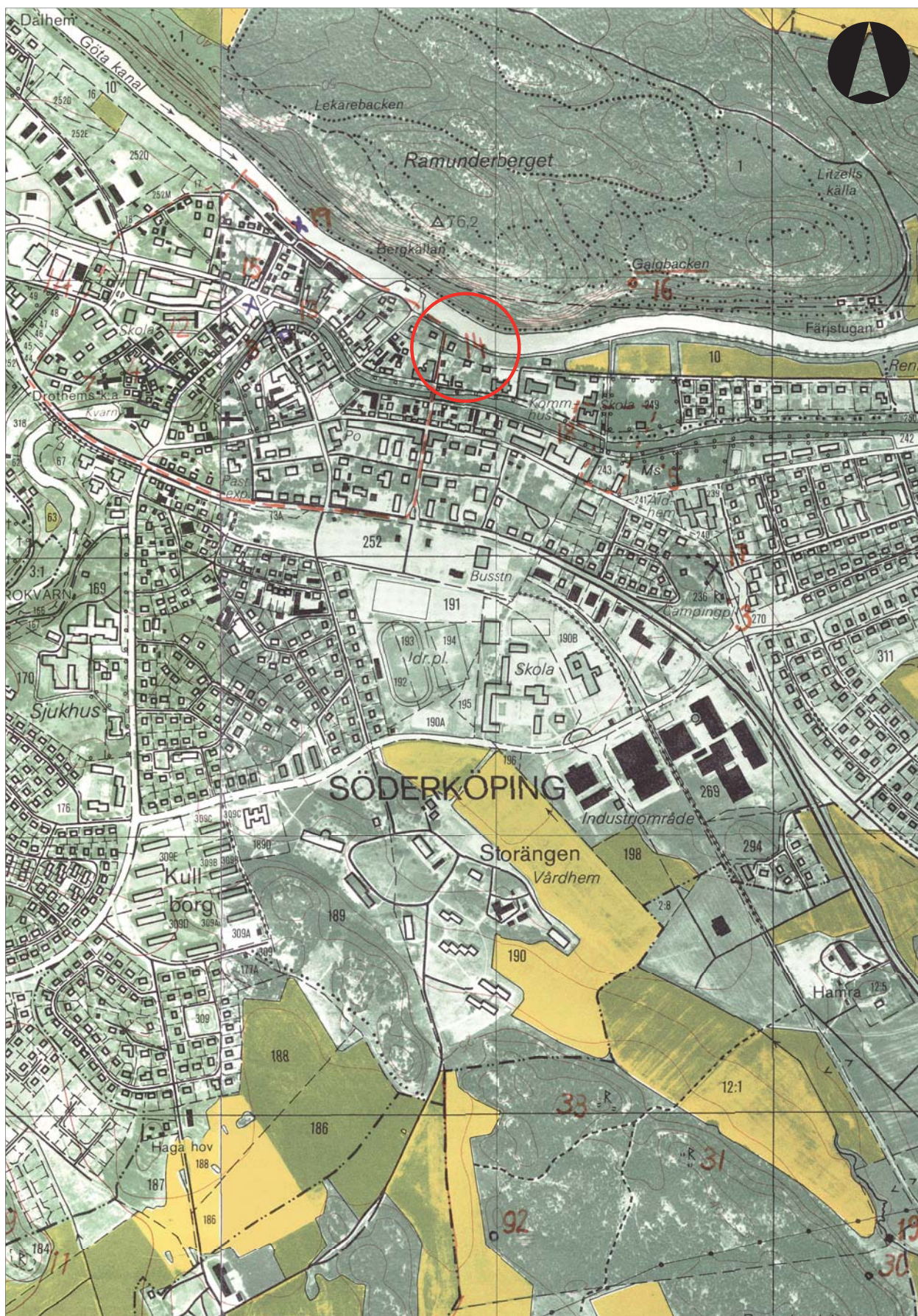
Box 232 • 581 02 Linköping • Tel 013 - 23 03 00 • Fax 013 - 12 90 70  
info@ostergotlandslansmuseum.se • www.ostergotlandslansmuseum.se

## Sammanfattning

Östergötlands länsmuseum utförde den 7 mars 2008 en antikvarisk kontroll i samband med schaktning för ett lusthus med tillhörande värmekulvert på Nybrogatan 1 i Söderköpings stad och kommun, Östergötland. Arbetet utfördes på uppdrag av Lars Gårdhagen. Vid den antikvariska kontrollen för värmekulverten framkom raseringslager följt av ett gråsvart kulturlager i det 0,8 m djupa schaktet. Inget övrigt av arkeologiskt intresse påträffades.

Mats Magnusson  
antikvarie





Figur 2. Utdrag ur Ekonomiska kartans blad 086 65 och 085 66 med undersökningsområdet markerat. Skala 1:10 000.

## Inledning

Den 7 mars 2008 utförde Östergötlands länsmuseum en arkeologisk förundersökning i form av en antikvarisk kontroll. Detta skedde i samband med schaktning för ett lusthus samt för en värmekulvert som drogs mellan det planerade lusthuset och det befintliga huset på Nybrogatan 1 i Söderköpings stad och kommun, Östergötlands län.

Uppdragsgivare var Lars Gårdhagen som även svarar för kostnaderna. Ansvarig för den antikvariska kontrollen och skivandet av rapporten var undertecknad. Sammanlagt omfattade förundersökningen 2,5 timmars arbete i fält.

## Områdesbeskrivning

Området som berörs av exploateringen utgör kvarterersmark inom Söderköpings medeltida stadsområde (RAÄ 14). Området, som här främst består av bostadshus, ligger strax söder om Göta Kanal. De kvarter som tidigare låg här och då utgjorde utkanten av Söderköping, revs i samband med att Göta Kanal anlades (Broberg & Hasselmo 1978).

Tidigare undersökningar i närheten visar att området troligen varit bebyggt även under högmedeltiden. I kvarteret bredvid, von Platen, har man funnit rester efter hamn och stenpir från tidig medeltid (Tesch 1976) samt högmedeltida bebyggelse i form av kavelbroar och byggnader (Tesch 1985, Tagesson 1991).

## Syfte

Syftet med den antikvariska kontrollen var att se till att fast fornlämning kom till skada i så liten utsträckning som möjligt. Fast fornlämning som påträffades skulle undersökas och dokumenteras avseende karaktär och omfattning. Påträffade lämningar skulle om möjligt även dateras.

Resultatet ska kunna ligga till grund för länsstyrelsens fortsatta bedömningar i ärendet.

## Metod och dokumentation

Schaktningen utfördes med grävmaskin och övervakades okulärt. Dokumentering sker i form av slutredovisning och rapport.

## Resultat och tolkning

Värmekulverten krävde 0,8 m djup på en sträcka av ca 2 m från det frischakt som omger det befintliga huset (Nybrogatan 1), fram till lusthuset. Matjordslagret var ca 0,30-0,40 m tjockt och därunder framkom ett, ca 0,30 m tjockt, raseringslager som kan kopplas till rivandet av kvarteret vid byggandet av kanalen. Under raseringslagret fanns ett gråsvart kulturlager utan innehåll av fynd. Lusthusets grund krävde att endast 0,20-0,25 m matjord bortschaktades. Östergötlands länsmuseum anser därför att det inte krävs några ytterligare arkeologiska åtgärder i ovan rubricerat ärende.

## Referenser

- Broberg B & Hasselmo M. 1978. *Söderköping. Medeltidsstaden 5*. Riksantikvarieämbetet och Statens Historiska Museer, rapport. Göteborg.
- Tagesson G. 1991. *Kv von Platen 3. Fornlämning nr 14, Söderköping, Östergötland*. Arkeologisk undersökning. ÖLM Rapport.
- Tesch S. 1985. *Vid Storåns kant*. Söderköping, Östergötland. Arkeologisk undersökning. RAÄ Rapport.



Figur 3. Utdrag ur Adresskartan, med detalj av schaktet. Skala 1:500.

## Tekniska uppgifter

Fastighet / Gata	Söderköping 2:36 / Nybrogatan 1
Stad och kommun	Söderköping
Län och landskap	Östergötland
Fornlämningsnummer	RAÄ 14
Ekonomiska kartans blad	086 66 (8G 6g Söderköping)
Koordinater	X 6484393, Y 1530429
Koordinatsystem	RT90 2,5 gon V
Typ av undersökning	Arkeologisk förundersökning, antikvarisk kontroll
Länsstyrelsens dnr	431-18893-07, 431-20650-07
Länsstyrelsens handläggare	Carin Claréus
Länsstyrelsens beslut	Muntligen 2008-03-04
ÖLM dnr	510/07
ÖLM projektnr	530714
Uppdragsgivare	Lars Gårdhagen
Kostnadsansvarig	Lars Gårdhagen
Projektledare	Mats Magnusson
Rapportarbete	Mats Magnusson
Fältarbetstid	2008-03-07
Totalt undersöktes	Ca 2 löpmeter
Fynd	-
Foto	-
Analyser	-
Grafik	Johan Levin
Renritning	-
Grafisk form	Lasse Norr
Dokumentationsmaterialet förvaras på Östergötlands länsmuseum.	
Ur allmänt kartmaterial	© Lantmäteriverket. Ärende nr MS2006/02241
ISSN 1403-9273	Rapport 2008:41 © Östergötlands länsmuseum







Östergötlands länsmuseum utförde den 7 mars 2008 en antikvarisk kontroll i samband med schaktning för ett lusthus med tillhörande värmekulvert på Nybrogatan 1 i Söderköpings stad och kommun, Östergötland. Vid den antikvariska kontrollen för värmekulverten framkom raseringslager följt av ett gråsvart kulturlager i det 0,8 m djupa schaktet. Inget övrigt av arkeologiskt intresse påträffades.