

Rapport 2008:36

Arkeologisk förundersökning

Kolstad 2:50 och 2:70

RAÄ 59

Kolstad 2:50, 2:70

Risinge socken

Finspångs kommun

Östergötlands län

Viktoria Björkhager

Kolstad 2:50 och 2:70

Innehåll

Sammanfattning	2
Inledning	4
Områdesbeskrivning	4
Tidigare undersökningar	4
Syfte	4
Metod och dokumentation	4
Resultat och tolkning	4
Datering	4
Slutsatser	7
Referenser	7
Tekniska uppgifter	8
Bilaga 1. Profilritningar	9

Ö S T E R G Ö T L A N D S L Ä N S M U S E U M
A V D E L N I N G E N F Ö R A R K E O L O G I

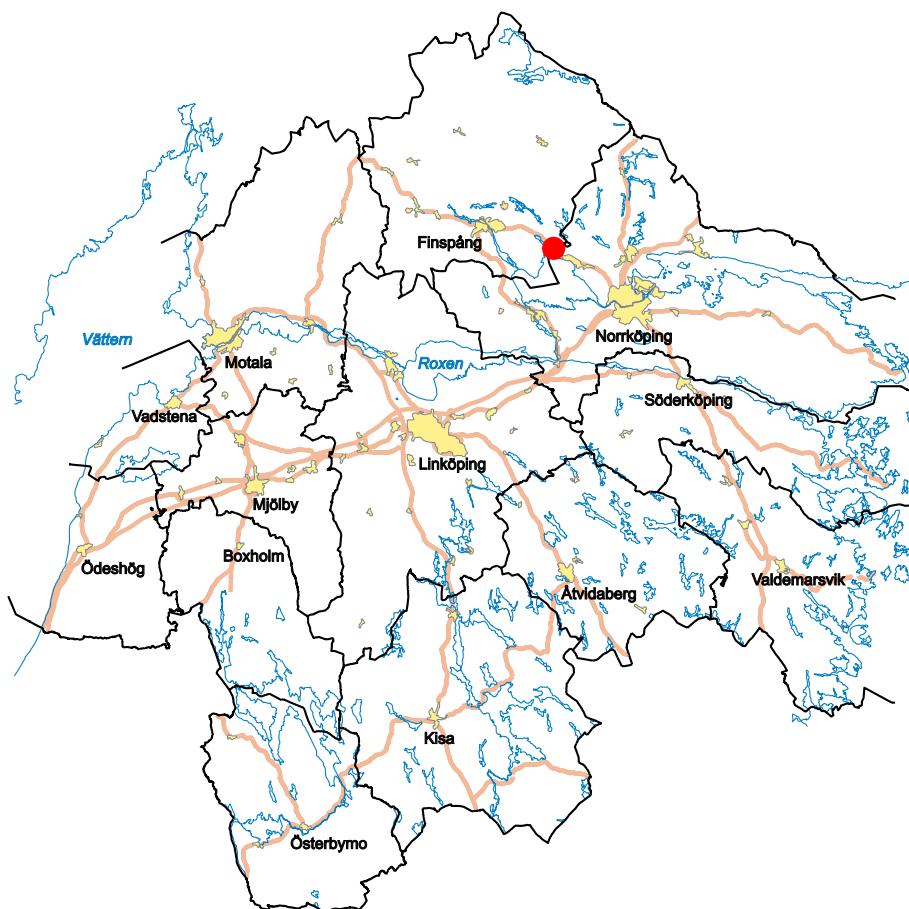
Box 232 • 581 02 Linköping • Tel 013 - 23 03 00 • Fax 013 - 12 90 70
info@ostergotlandslansmuseum.se • www.ostergotlandslansmuseum.se

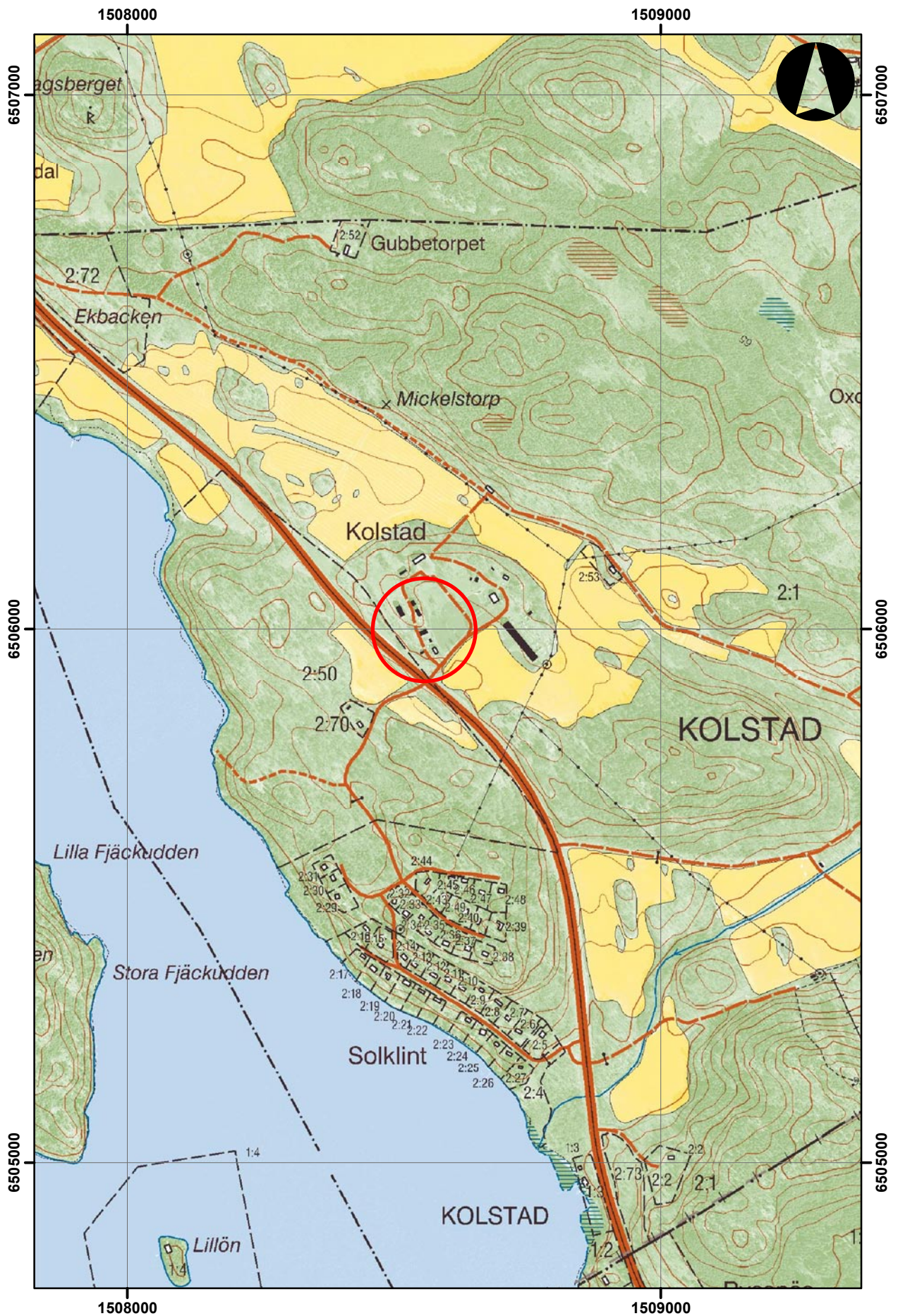
Sammanfattning

Östergötlands länsmuseum utförde i februari 2006 en arkeologisk förundersökning inom ovan rubricerade fastigheter. Förundersökningen utfördes i samband med nedläggning av en elkabel för att förstärka elnätet.

Förundersökningssträckningen ligger delvis inom Kolstads bytomt. Vid förundersökningen påträffades tre närmast identiska stolphål på ett inbördes avstånd av ca 3 m, strax söder om bytomten. Ett av dem har daterats till 1430-1640 e Kr.

Viktoria Björkhager
antikvarie





Figur 2. Utdrag ur digitala Fastighetskartan med undersökningsområdet markerat. Skala 1:10 000.

Inledning

Östergötlands länsmuseum utförde en arkeologisk förundersökning i samband med förstärkning av elnätet inom ovan rubricerade fastigheter. Undersökningen utfördes i februari 2006 efter beslut från Länsstyrelsen i Östergötlands län.

Uppdragsgivare var Vattenfall Eldistribution AB vilka även svarade för de arkeologiska kostnaderna. Ansvarig förundersökningen samt rapportarbetet var undertecknad.

Områdesbeskrivning

Förundersökningsområdet ligger norr om sjön Glan. I området kring Kolstad är jordarna uppodlade och utgörs av glacial lera med inslag av uppstickande urberg. Kolstad är ett säteri (RAÄ 59) med det äldsta skriftliga belägget från år 1364. Det finns inga gamla lantmäterikartor över gården eftersom det inte funnits något behov för detta. Gården har aldrig skiftats. Detta medför att det kan finnas lämningar efter den medeltida bytomten inom kabelsträckningen.

Inom Kolstads ägor har minst fyra stenyxor påträffats, vilket visar på en tidig mänsklig aktivitet i området (Ulfhielm 1995:5). I skogsområdet sydväst om gården finns en rund stensättning med en diameter på 5 m (RAÄ 306). Graven påträffades vid specialinventeringen inför omläggningen av Riksväg 51, förbifart Svärtinge (Ulfhielm 1995).

Tidigare undersökningar

Utmed riksväg 51 förbi Svärtinge har en ny vägsträckning precis färdigställts. I tidigare skede har den aktuella sträckan och alternativa sträckningar varit föremål för arkeologiska utredningar, etapp 1 och 2 (Ulfhielm 1995, Ulfhielm 1996 och Rudh 2004). Vid Kolstad blev slutligen tre områden aktuella för utredning etapp 2. Det område som ligger närmast den nu aktuella kabelsträckningen visade sig inte innehålla några förhistoriska lämningar, men de områden som låg mellan Kolstad och Svärtinge innehöll svårtolkade lämningar i form av kulturlager och odlingslager (Rudh 2004).

Vid Melby utfördes en arkeologisk utredning inför detaljplanearbete inom fastigheterna Melby 3:3 och 3:2. Vid utredningen framkom en grav, tre möjliga gravar och en härd. Fynden utgjordes av keramik, kvarts och brända ben (Lindberg 2007).

Syfte

Syftet med den arkeologiska förundersökningen var att fastställa huruvida fast fornlämning kom att beröras av det planerade arbetsföretaget. Ledningsdragningen skulle i första hand anpassas så att fast fornlämning inte berördes. Förundersökningens resultat låg till grund för länsstyrelsens fortsatta bedömning i ärendet.

Till den arkeologiska förundersökningen kunde följande frågeställningar knytas:

- Finns det medeltida lämningar inom bytomten?
- Finns det äldre förhistoriska lämningar som föregått den medeltida bebyggelsen vilket de upphittade stenyxorna indikerar?

Metod och dokumentation

Den arkeologiska förundersökningen utfördes i form av en antikvarisk kontroll i samband med schaktningsarbetena. Dokumentation av fast fornlämning gjordes genom inmätning, handritning, eventuell provtagning (¹⁴C) och fotografering.

Resultat och tolkning

Kabeln lades ned utmed en grusväg från ett sommarstugeområde i sydväst upp till Kolstad gård och dess transformatorstation. Schaktsträckningen uppgick till ca 700 m. Schaktet hade ett djup av ca 0,8 m och en bredd av ca 0,4 m.

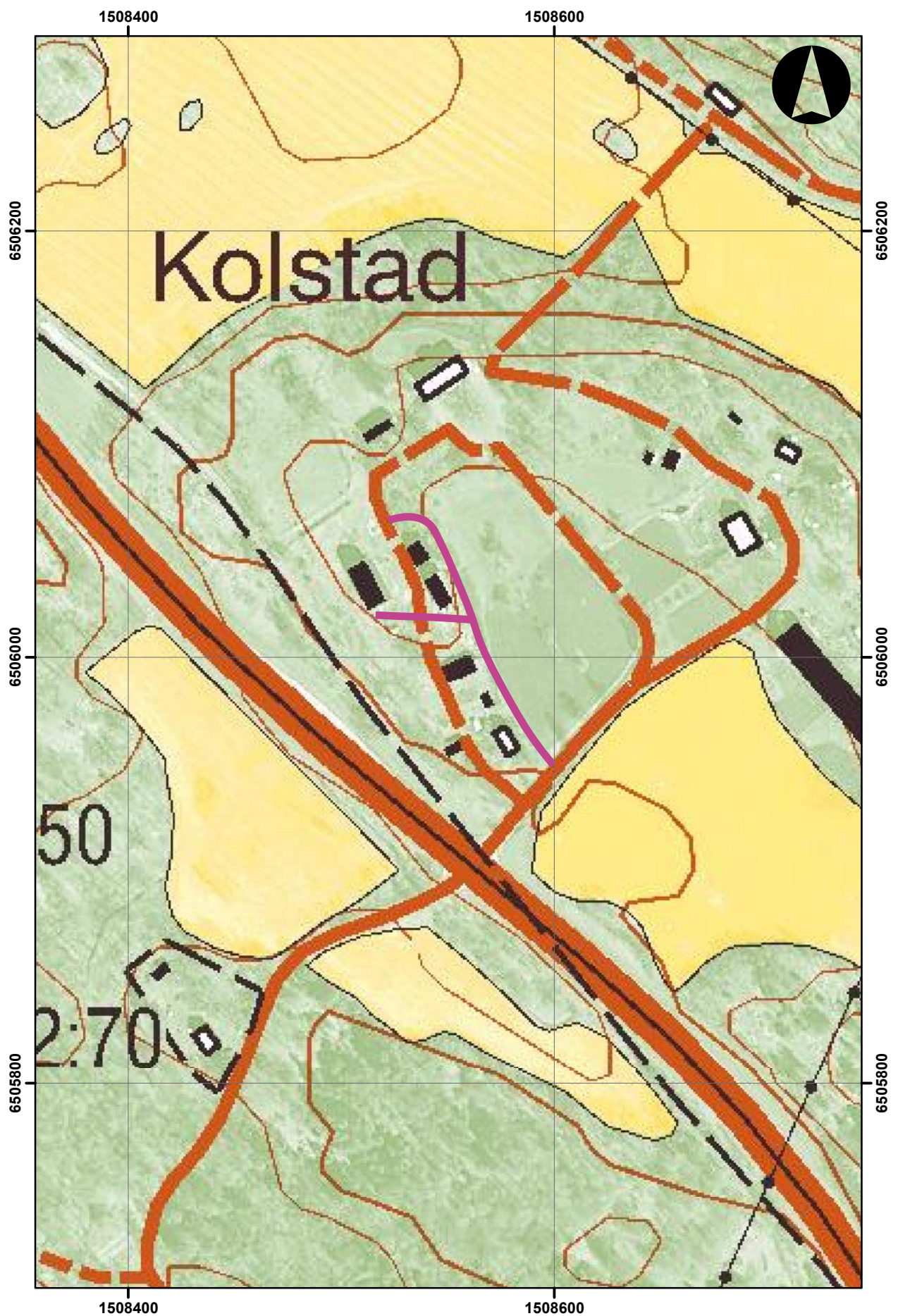
Vid den antikvariska kontrollen påträffades tre anläggningar ca 150 m söder om huvudbyggnaden intill ett äldre bostadshus vid infarten till fastigheten från riksväg 51.

Anläggningarna hade en diameter på ca 0,7-0,8 m och ett djup på ca 0,2-0,3 m. De hade samma typ av fyllning i form av lera med inblandning av sot och kol samt enstaka bitar tegelkross. De låg med ett inbördes avstånd av 3 m och tolkades som stolphål.

Utmed övriga delar av kabelsträckningen påträffades inget av arkeologiskt intresse.

Datering

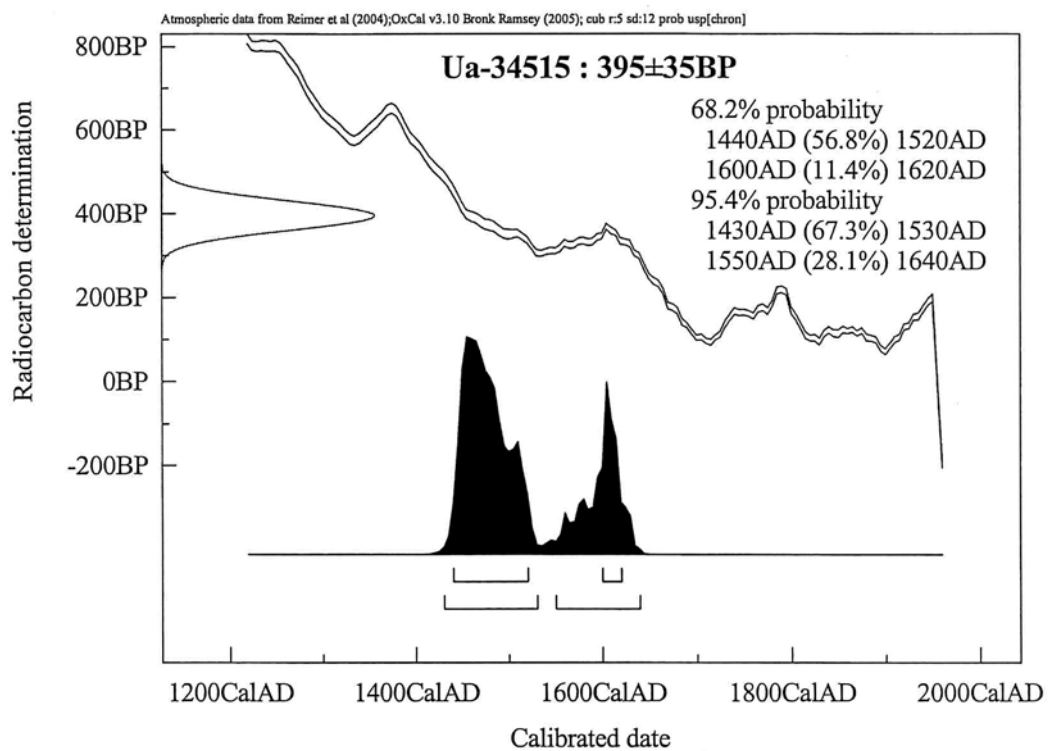
Ett kolprov skickades för analys från ett av stolphålen (A2). Den daterades till 1430 e Kr – 1640 e Kr med 2 sigma (Ua-34515). Dateringen hade två tydliga toppar, en vid 1430-1530 e Kr och en vid 1550-1640 e Kr. Enligt dateringen var den mest sannolika utav dessa den senmedeltida dateringen.



Figur 3. Utdrag ur digitala Fastighetskartan med aktuell schaktsträcka markerad (lila). Skala 1:2 500.



Figur 4. Vy över schaktsträckan. Foto ÖLM.



Figur 5. Kalibreringskurva för ^{14}C -prov analyserat på Ångströmlaboratoriet i Uppsala.

Slutsatser

Kolstad säteris äldsta skriftliga belägg är från 1364. Var den äldsta bebyggelsen legat är okänt. Det finns inte heller några äldre lantmäterikartor över gården. Det fanns inte något behov för detta eftersom säteriet aldrig skiftades. Det är möjligt att de nu påträffade stolphålen skulle kunna höra till den äldsta gården på platsen, men de kan lika gärna höra till en yngre byggnad från 1600-talet.

Inom den aktuella kabelsträckningen påträffades inga anläggningar som skulle kunna vara äldre och motsvara fynden av stenyxor som tidigare gjorts i närområdet.

Referenser

- Lindberg R. 2007. *Ett järnåldersgravfält vid Glan. Melby 3:2 och 3:3. Arkeologisk utredning etapp 1 och 2.* Östergötlands länsmuseum Rapport 2007:24.
- Rudh S. 2004. RV 51. *Förbifart Svärtinge. Arkeologisk utredning, etapp 2.* Rapport UV Linköping 2004:56.
- Ulfhilem A. 1995. RV 51. *Förbifart Svärtinge. Arkeologisk utredning, etapp 1.* Rapport UV Linköping 1995:45.
- Ulfhilem A. 1996. RV 51. *Förbifart Svärtinge. Arkeologisk utredning, etapp 1.* Rapport UV Linköping 1996:8.

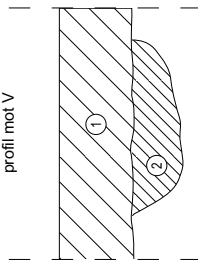
Tekniska uppgifter

Lokal	Kolstad 2:50 och 2:70
Socken	Risinge sn
Kommun	Finspång
Län och landskap	Östergötland
Fornlämningsnummer	RAÄ59
Ekonomiska kartans blad	
Koordinater	X 6506014, Y 1508560
Typ av undersökning	Arkeologisk förundersökning
Länsstyrelsens diarienummer	431-18189-05
ÖLM diarienummer	689/05
ÖLM kontonummer	530420
Uppdragsgivare	Vattenfall Eldistribution AB
Kostnadsansvarig	Vattenfall Eldistribution
Projektledare	Viktoria Björkhager
Fältarbetstid	2006-02-16 -- 20
Totalt undersöktes	ca 700 lm
Fynd	Nej
Foto	Ja, digitala
Analyser	Ångströmlaboratoriet, Uppsala (Ua-34515)
Grafik	Johan Levin
Renritning	Johan Levin
Grafisk form	Johan Levin/Lasse Norr
Dokumentationsmaterialet förvaras på Östergötlands länsmuseum.	
Ur allmänt kartmaterial ISSN 1403-9273	© Lantmäteriverket. Ärende nr MS2006/02241 Rapport 2008:36 © Östergötlands länsmuseum

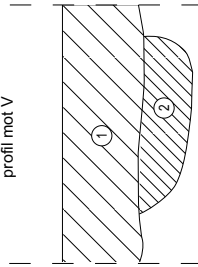
Bilaga 1. Profiliritningar

Dnr 689/05:1

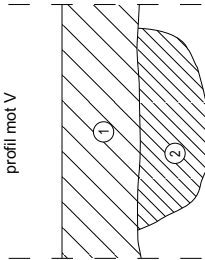
A 1
profil mot V



A 2
profil mot V



A 3
profil mot V



Kolstad
Risinge socken
Finspångs kommun, Ög
RAÅ 59
Profiliriting
Skala 1:20
Dnr 689/05
2006-02-20 Viktoria Björkhager
Renritning Johan Levin





Östergötlands länsmuseum utförde i februari 2006 en arkeologisk förundersökning inom ovan rubricerad fastigheter. Förundersökningen utfördes i samband med nedläggning av en elkabel för att förstärka elnätet.

Förundersökningssträckningen ligger delvis inom Kolstads bytomt. Vid förundersökningen påträffades tre närmast identiska stolphål på ett inbördes avstånd av ca 3 m strax söder om bytomten. Ett av dem har daterats till 1430-1640 e Kr.