

Rapport 2007:120

Arkeologisk förundersökning

Schaktning för katodiskt korrosionsskydd Östermalmsvägen och Grosvadsvägen

Finspångs stad
Risinge socken
Finspångs kommun
Östergötlands län

Kjell Svarvar

Schaktning för katodiskt korrosionsskydd Östermalmsvägen och Grosvadsvägen

Innehåll

Sammanfattning	2
Inledning	4
Områdesbeskrivning.	4
Syfte	4
Metod och dokumentation	4
Resultat	4
Referenser	4
Tekniska uppgifter.	6

Ö S T E R G Ö T L A N D S L Ä N S M U S E U M
A V D E L N I N G E N F Ö R A R K E O L O G I

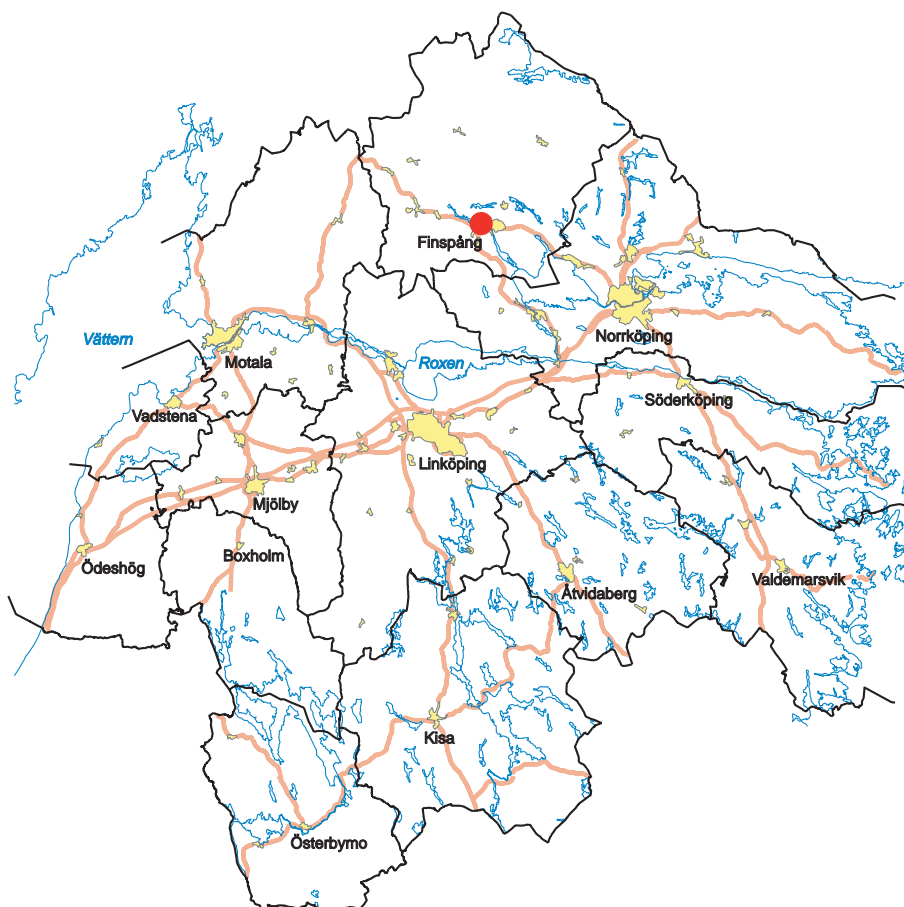
Box 232 • 581 02 Linköping • Tel 013 - 23 03 00 • Fax 013 - 12 90 70
info@ostergotlandslansmuseum.se • www.ostergotlandslansmuseum.se

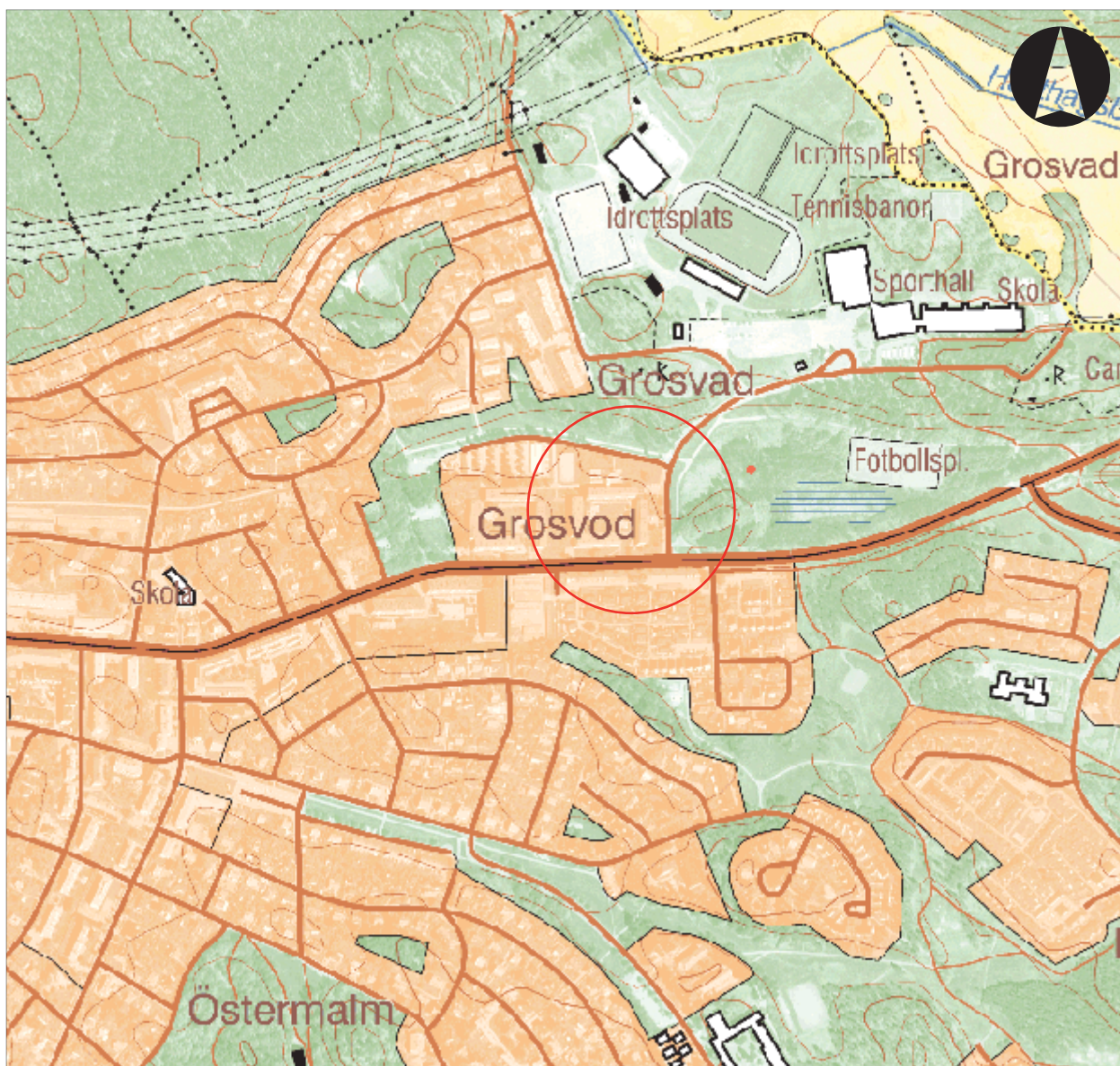
Sammanfattning

I samband med schaktning för katodiskt korrosionsskydd utmed Östermalmsvägen och Grosvadsvägen i Risinge socken, Finspångs stad och kommun utfördes en arkeologisk förundersökning i form av antikvarisk kontroll. Schaktsträckan berörde området för en fyndplats av stenyxa.

Den antikvariska kontrollen genomfördes utefter en ca 130 m lång sträcka, i huvudsak utefter Grosvadsvägen. Endast fyllnadsmassor, recent material och naturliga jordlager bestående av lera och sand kunde iaktas och inget av arkeologiskt intresse påträffades.

Kjell Svarvar
antikvarie





Figur 2. Utdrag ur digitala fastighetskartan med undersökningsområdet markerat. Skala 1:5 000.

Inledning

Östergötlands länsmuseum utförde en arkeologisk förundersökning i form av antikvarisk kontroll med anledning av schaktning för katodiskt korrosionsskydd utmed Östermalmsvägen och Grosvadsvägen i Risinge socken, Finspångs stad och kommun. Arbetet omfattade en sträcka på ca 300 m och schaktningsarbetena var tänkta att utföras längs Östermalmsvägen och Grosvadsvägen. Det planerade schaktdjupet uppgick till ca 0,8 m. Ett likriktarskåp skulle även placeras bredvid befintligt teleskåp.

Den arkeologiska förundersökningen utfördes under perioden 26 till 28 september 2005 efter beslut från Länsstyrelsen i Östergötlands län. Uppdragsgivare var Telia Sonera som även svarade för de arkeologiska kostnaderna. Ansvarig för förundersökningen och rapportarbetet var undertecknad.

Områdesbeskrivning

Det aktuella arbetet var tänkt att utföras i den nordöstra delen av Finspångs stad vid Grosvad. Området kring Finspång karaktäriseras av de många sjöarna och vattendragen och mellan dessa breder större områden med åkerlera och mosand ut sig (Jordartskarta, bladet Finspång). Den kända fornlämningsbilden visar att området troligtvis nyttjats under större delen av förhistorien.

Ca 150 m nordväst om den nu aktuella schaktsträckan är en stensättning känd sedan tidigare (RAÄ 287, Risinge sn). Den är ca 7 m i diameter, belägen på bergskrön och skadad i den östra delen. I korsningen mellan Östermalmsvägen och Grosvadsvägen har enligt uppgift en stenyx upphittats (muntlig uppgift, Viktoria Björkhager). Fyndplatsen är inte införd i fornminnesregistret men finns med på en uppteckning av upphittade stenyxor i Finspång med omnejd som förvaras på Östergötlands länsmuseum (nr 398). Yxan är av oidentifierad art. Ca 400 m nordöst härom är ytterligare en stenyx funnen. Den utgörs av en trindyxa av ljus grönsten med skrovligt knackad yta och slipad egg. Yxan förvaras hos upphittaren och fyndplatsen är införd i fornminnesregistret (RAÄ 181).

Kartor över området visar att delar av den nu aktuella Östermalmsvägen ligger på 40 m ö h och utgjort landområde väster om en långsmal havsvik. Idag återfinns sjön Gron 600 m österut som genom långsmala vattendrag mynnar ut i sjön Glan sydöst om Finspång. De ovan nämnda stenyxorna är bägge upphittade i detta område, direkt norr och väster om den forna havsviken.

Syfte

Syftet med den arkeologiska förundersökningen var att fastställa huruvida fast fornlämning skulle komma att beröras av det planerade exploateringsföretaget. Ifall mindre ingrepp kom att ske i lagskyddade fornlämningar skulle dessa undersökas och dokumenteras enligt sedvanliga metoder i syfte att fastställa deras art, omfattning och datering. Om lämningarna visade sig ha en avsevärd omfattning skulle Länsstyrelsens kulturmiljöenhet kontaktas för vidare beslut i ärendet.

Metod och dokumentation

Den arkeologiska förundersökningen utfördes i form av en antikvarisk kontroll. Det skedde genom kontroll av de delar av schaktet som låg intill sedan tidigare känd fornlämning och fyndplats. Ifall anläggningar/kulturlager påträffades skulle dessa dokumenteras på plan- och profilritningar, separata lagerbeskrivningar och genom fotografering. Vid behov skulle relevant provtagning också ske.

Resultat

Hela schaktsträckan utefter Grosvadsvägen och en kortare sträcka utefter Östermalmsvägen kom att stå under antikvarisk kontroll. Fyndplatsen för den tidigare upphittade stenyxan (muntlig uppgift, Viktoria Björkhager) var belägen i den södra delen av denna sträcka, i korsningen mellan Östermalmsvägen och Grosvadsvägen.

Längst i norr kom den aktuella schaktsträckan att beröra en svacka där undergrunden utgjordes av lera men längre söderut i de högre liggande partierna invid vägkorsningen framkom stråk av sand. Under förundersökningen kunde konstateras att området till viss del var uppfyllt. Inget av arkeologiskt intresse kunde iaktas utefter schaktsträckan. Endast ett sentida stolphål efter en äldre telestolpe och en grop innehållande porslin, glas och tegel framkom. Ingen kulturpåverkan i form av förhistoriska lämningar kunde iaktas.

Referenser

Fornminnesregistret för Risinge socken.

Jordartskarta, bladet Finspång. Sveriges geologiska undersökning.

Muntlig uppgift, Viktoria Björkhager. Östergötlands länsmuseum.



Figur 3. Utdrag ur digitala fastighetskartan med schaktsträckan markerad. Skala 1:1 000.

Tekniska uppgifter

Lokal	Östermalmsvägen och Grosvadsvägen
Socken	Risinge
Kommun	Finspång
Län och landskap	Östergötland
Fornlämningsnr	-
Ekonomiska kartans blad	095 19 (9F 1j Finspång) 095 29 (9F 2j Bleken)
Koordinater	X6509900-6510020 Y1499700-1499950
Koordinatsystem	RT 90 2,5 gon V
Typ av undersökning	Arkeologisk förundersökning i form av antikvarisk kontroll
Länsstyrelsens dnr	431-8373-05
Länsstyrelsens handläggare	Carin Claréus
ÖLM dnr	334/05
ÖLM projekt nr	530315
Uppdragsgivare	Telia Sonera
Kostnadsansvarig	Telia Sonera
Projektansvarig	Kjell Svarvar
Fältarbetstid	2005-09-26—09-28
Totalt undersöktes	ca 130 löpmeter
Fynd	Nej
Foto filmnr	Nej
Analys	Nej
Grafik	-
Renritning	-
Grafisk form	Johan Levin
Dokumentationsmaterialet förvaras på Östergötlands länsmuseum.	
Ur allmänt kartmaterial	© Lantmäteriverket dnr 507-99-499
ISSN 1403-9273	Rapport 2007:120 © Östergötlands länsmuseum



I samband med schaktning för katodiskt korrosionsskydd utmed Östermalmsvägen och Grosvadsvägen i Risinge socken, Fin-spångs stad och kommun utfördes en arkeologisk förundersökning i form av antikvarisk kontroll. Schaktsträckan berörde området för en fyndplats av stenyx.

Den antikvariska kontrollen genomfördes utefter en ca 130 m lång sträcka, i huvudsak utefter Grosvadsvägen. Endast fyllnadsmassor, recent material och naturliga jordlager bestående av lera och sand kunde iakttas och inget av arkeologiskt intresse påträffades.