

Rapport 2007:42

Arkeologisk förundersökning

Mjölnearegatan 14 och 16

Inför VA-ledningsarbeten

Invid RAÄ 317
Holmenområdet, Hjulsbro
Landeryds socken
Linköpings kommun
Östergötlands län

Mats Magnusson

Mjölnergatan 14 och 16

Inför VA-ledningsarbeten

Innehåll

Sammanfattning	2
Inledning	4
Områdesbeskrivning.	4
Syfte	4
Metod och dokumentation	4
Resultat och tolkning	4
Referenser	5
Tekniska uppgifter.	6

Ö S T E R G Ö T L A N D S L Ä N S M U S E U M
K U L T U R M I L J Ö A V D E L N I N G E N

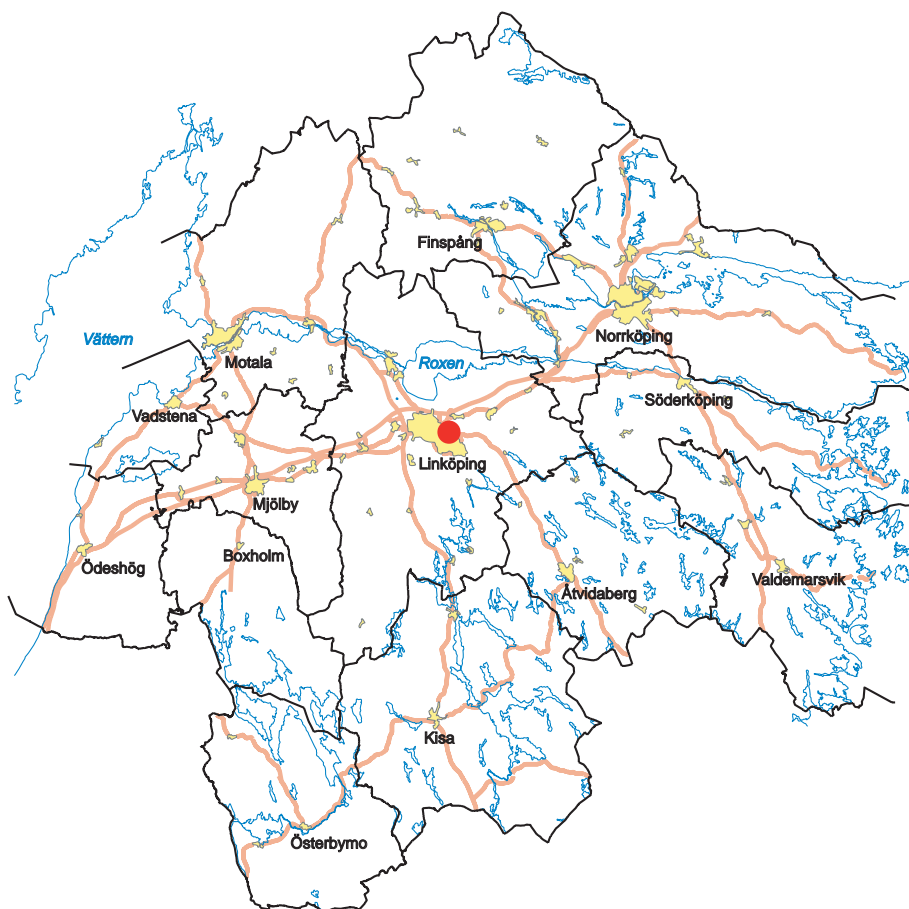
Box 232 • 581 02 Linköping • Tel 013 - 23 03 00 • Fax 013 - 12 90 70
info@ ostergotlandslansmuseum.se • www.ostergotlandslansmuseum.se

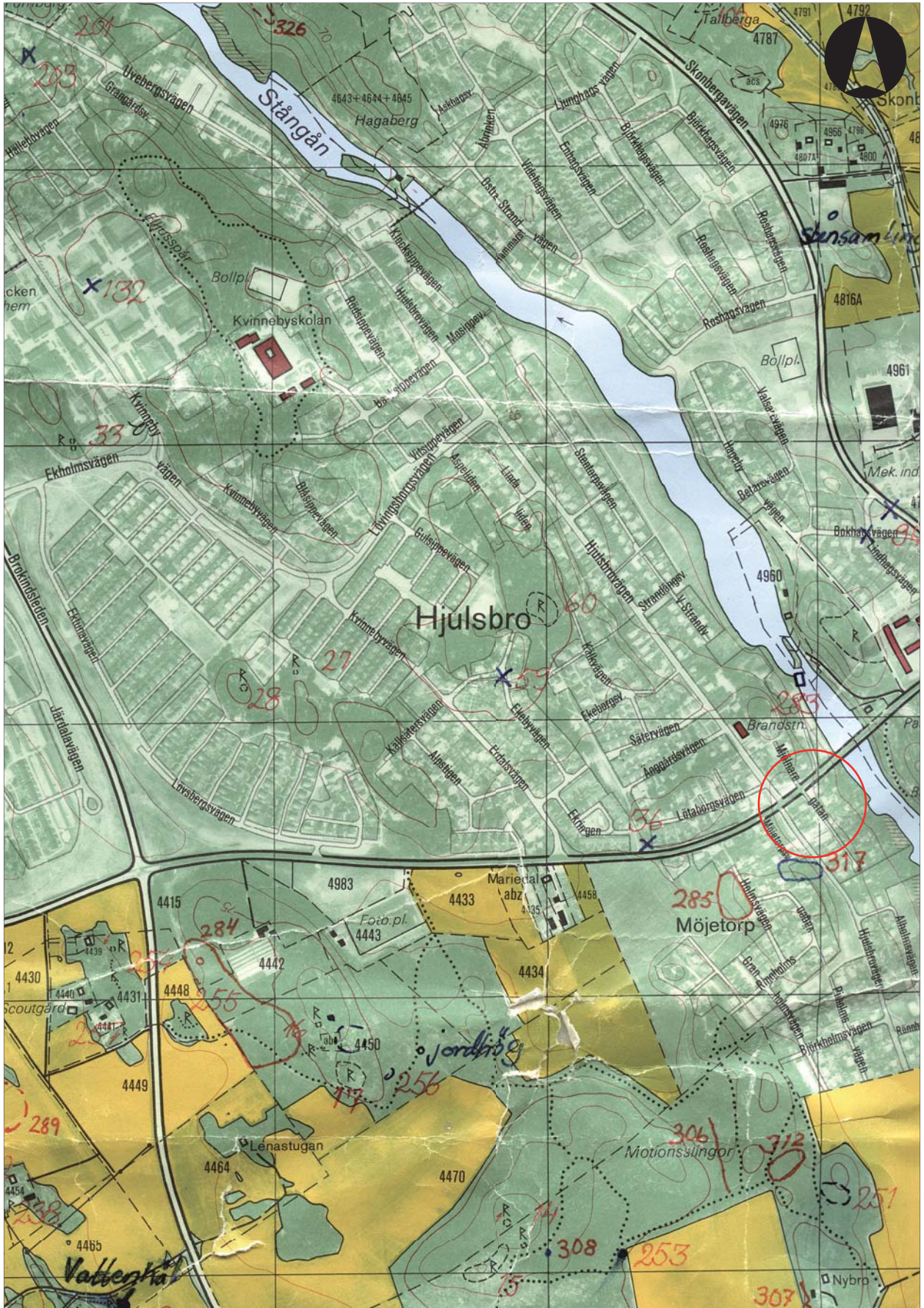
Sammanfattning

Under februari 1999 utförde Östergötlands länsmuseum en arkeologisk förundersökning i form av en antikvarisk kontroll. Undersökningen gjordes i samband med schaktning för spillvattensrör på Mjölnergatan 14 och 16 inom stadsdelen Hjulsbro i Landeryds socken. Arbetet utfördes på uppdrag av Tekniska Verken i Linköping AB.

Vid schaktningsarbetena framkom att området var kraftigt omgrävt och utfyllt vid flera tidigare tillfällen, varför inga fornlämningar påträffades. Kol och sot som påträffades gick ej att knyta till någon anläggning.

Mats Magnusson
antikvarie





Figur 2. Utdrag ur Ekonomiska kartans blad 085 48 med undersökningsområdet markerat. Skala 1:10 000.

Inledning

Östergötlands länsmuseum utförde, under februari 1999, en arkeologisk förundersökning i form av antikvarisk kontroll i samband med schaktning för spillvattensserviser på Mjölnergatan 14 och 16 inom stadsdelen Hjulsbro i Landeryds socken, Linköpings kommun.

Den antikvariska kontrollen utfördes efter beslut från Länsstyrelsen i Östergötlands län. Uppdragsgivare var Tekniska Verken i Linköping AB vilka även svarade för de arkeologiska kostnaderna. Ansvarig för förundersökningen var Mattias Schönbeck och ansvarig för utformningen av rapporten var under-tecknad.

Sammanlagt omfattade arbetet två stycken ledningsschakt på ca 3 m vardera. Arbetet utfördes intill RAÄ 317 som framkom vid senare undersökning (Larsson 1994).

Områdesbeskrivning

Hjulsbro ligger i en mycket fornlämningsrik trakt strax söder om Linköping. Stångådalen har i alla tider spelat en viktig roll för kommunikationen och fornlämningarna visar att området tidigt blivit taget i anspråk för bosättning. Stångån har varit en mycket viktig pusselbit både i Linköpings framväxt under tidig medeltid och dess industrialisering under slutet av 1800-talet och början av 1900-talet.

I närområdet finns boplatsslämningar, gravar och gravfält, stensträngssystem m m. Stadsdelen har växt fram under 1900-talet och förtätning av bebyggelsen sker fortfarande. Stadsdelen är belägen på områden som tidigare tillhörde Kvinneby (Ekholmen), Hjulsbro och Möjetorp.

Möjetorp uppträder i de skriftliga dokumenten år 1382 då det skrivs ”møyathorpe” och Kvinneby uppträder samma år som ”qwinnoby” (Ortsnamn på nätet). Den äldre benämningen på Hjulsbro var ”Giwrubroo” som innehåller det fornsvenska mansnamnet ”Giurdh” och återfinns i denna form år 1505 (Franzén 1982).

Undersökningen utfördes i den södra delen av Hjulsbro inom Möjetorps ägor. Området ligger ca 75 m väster om Stångån. I direkt anslutning, sydväst om

schaktningsområdet, är Möjetorps gamla tomt (RAÄ 317) belägen. På 1697 års karta finns två byggnads-schabloner där den ena bebyggelsens markering är överstruken, vilket eventuellt kan markera att den delen av tomten vid det tillfället var övergiven.

Längre sydväst om det aktuella undersökningsområdet ligger RAÄ 285 som utgörs av en skärvstenshöj, två block med skålgropar och ett kulturlager. Fornlämningen var 1985 föremål för en provundersökning då det visade sig att skärvstenshögen ingick i ett boplatsoområde med kulturlager (Claréus 1985, Nilsson 2000). Inför en fördjupad översiktsplan för området Ullstämman – Sturefors genomfördes en utredning som bland annat omfattade det nu aktuella området (Larsson 1994).

Syfte

Syftet med den arkeologiska förundersökningen var att se till att fast fornlämning kom till skada i så liten utsträckning som möjligt. Detta skulle ske genom att schaktsträckningen, om möjligt, justerades i höjd- eller sidled. Fast fornlämning som påträffades skulle undersökas och dokumenteras avseende karaktär och omfattning. Påträffade lämningar skulle om möjligt även dateras.

Metod och dokumentation

Den arkeologiska förundersökningen genomfördes i form av en antikvarisk kontroll i samband med schaktningarna. Schakten grävdes med maskin. Sammanlagt uppgick markingreppen till en sträcka av totalt ca 6 löpmeter och grävdes ner i omgrävd och utfylld mark. Dokumentationsmaterialet förvaras på Östergötlands länsmuseum.

Resultat och tolkning

Inga fornlämningar framkom vid schaktningen. Kol och sot påträffades men gick inte att knyta till någon anläggning. Området var kraftigt omgrävt och utfyllt vid flera tillfällen och därför gjorde Östergötlands länsmuseum bedömningen att ledningsschaktningen kunde genomföras som planerat.

Referenser

Claréus C. 1985. ATA dnr 2828/85

De svenska medeltidsbrevens i svenskt Diplomatariums huvudkartotek. Riksarkivet. CD version 2.

Franzén G. 1982. *Ortnamn i Östergötland*. Kristianstad.

Häradskartan för Banekinds härad. Upprättad 1877.

Larsson L.Z. 1994. *Fördjupad översiktsplan Ullstämman – Sturefors*. Arkeologisk utredning etapp 1, Landeryds och Vists socknar, Linköpings kommun, Östergötland. Rapport UV Linköping 1994:75.

Nilsson P. 2000. *RAÄ 285. Skärvstenshög, boplats och skålgropar*. Avgränsning av fornlämningsområde för RAÄ 285. Fastigheterna Hjulsbro 3:3, 3:4 och 3:5 (f d Möjetorp) Landeryds socken, Linköpings kommun, Östergötland. Rapport UV Öst 2000:47.

Ortnamn på nätet. Ortnamnsregistret. Språk- och folkminnesinstitutet, SOFI.

Tekniska uppgifter

Fastighet	Mjölnergatan 14 och 16, Holmenområdet, Hjulsbro
Socken	Landeryd
Kommun	Linköping
Län och landskap	Östergötland
Fornlämningsnummer	Invid RAÄ 317
Ekonomiska kartans blad	085 48 (8F 4i Blästad)
Koordinater	X6472350, Y1494500
Koordinatsystem	RT90 2,5 gon V
Höjdsystem	Rikets
Typ av undersökning	Arkeologisk förundersökning/antikvarisk kontroll
Länsstyrelsens dnr	220-7918-98
Länsstyrelsens handläggare	Carin Claréus
Länsstyrelsens beslut	1998-10-30
ÖLM dnr	472/98
ÖLM projektnr	6177
Uppdragsgivare	Tekniska Verken i Linköping AB
Kostnadsansvarig	Tekniska Verken i Linköping AB
Projektledare	Mattias Schönbeck
Rapportarbete	Mats Magnusson
Fältarbetstid	1999-02-11
Totalt undersöktes	6 löpmeter
Fynd	Nej
Foto	Nej
Analyser	Nej
Grafik	-
Renritning	-
Grafisk form	Lasse Norr

Dokumentationsmaterialet förvaras på Östergötlands länsmuseum.

Ur allmänt kartmaterial
ISSN 1403-9273

© Lantmäteriverket dnr 507-99-499
Rapport 2007:42 © Östergötlands länsmuseum



Under februari 1999 utförde Östergötlands länsmuseum en arkeologisk förundersökning i form av en antikvarisk kontroll i samband med schaktning för spillvattenserviser på Mjölnergatan 14 och 16 inom stadsdelen Hjulsbro i Landeryds socken, Linköpings kommun. Vid schaktningsarbetena framkom att området var kraftigt omgrävt och utfyllt vid flera tidigare tillfällen, varför inga ytterligare fornlämningar påträffades. Kol och sot som påträffades gick ej att knyta till någon anläggning.