

Rapport 2007:31

Arkeologisk utredning etapp 2 och arkeologisk förundersökning

# Byte av elkablar Sträckan Strå-Herrestad-Borghamn

RAÄ 32, 33, 38 m fl  
Strå, Herrestad, Källstad, Rogslösa socknar  
Vadstena kommun  
Östergötlands län

Erika Räf



# Byte av elkablar

## Sträckan Strå – Herrestad – Borghamn

### Innehåll

Sammanfattning . . . . .	2
Inledning . . . . .	3
Topografi och fornlämningsbild. . . . .	3
Resultat från den arkeologiska utredningen, etapp 1. . . . .	4
Syfte . . . . .	6
Undersöknings- och dokumentationsmetod. . . . .	6
Resultat . . . . .	6
Teckenförklaring . . . . .	8
Referenser . . . . .	8
Tekniska uppgifter. . . . .	13
Bilaga 1. <sup>14</sup> C-dateringar . . . . .	14
Bilaga 2. Schakt- och anläggningsbeskrivningar . . . . .	16
Bilaga 3. Plan- och profilritningar. . . . .	17

Ö S T E R G Ö T L A N D S   L Ä N S M U S E U M  
K U L T U R M I L J Ö A V D E L N I N G E N

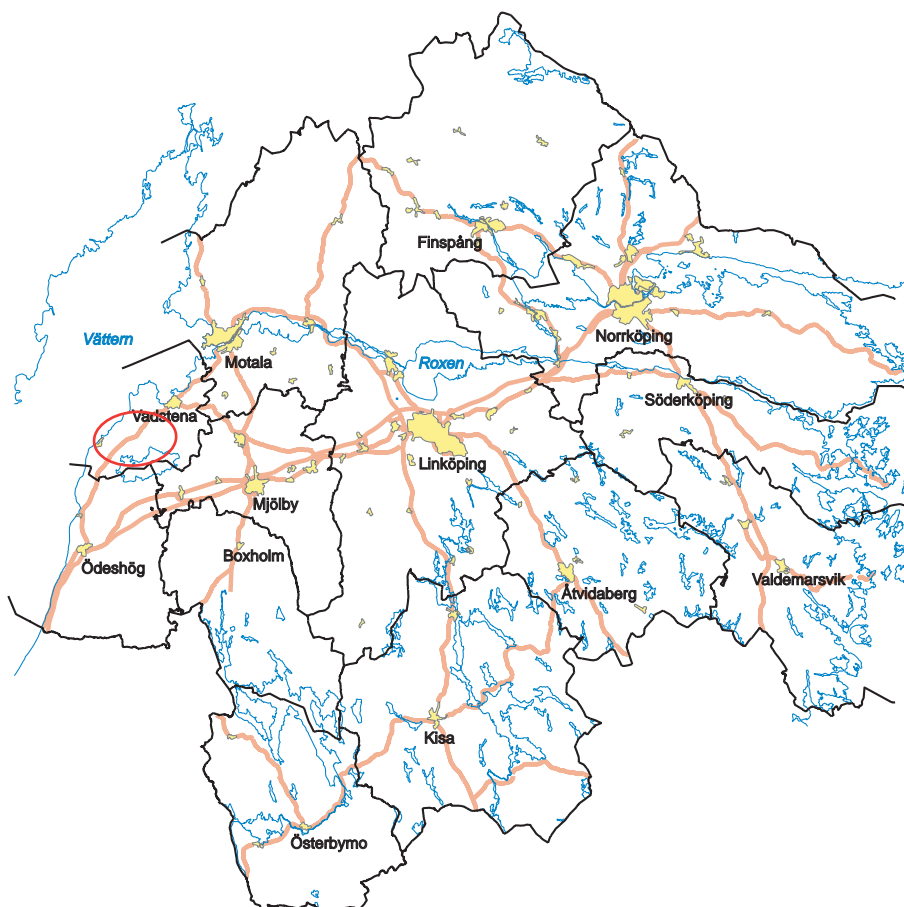
Box 232 • 581 02 Linköping • Tel 013 - 23 03 00 • Fax 013 - 12 90 70  
info@ ostergotlandslansmuseum.se • www.ostergotlandslansmuseum.se

## Sammanfattning

Östergötlands Länsmuseum utförde under våren 2005 arkeologiska utredningar, etapp 2 samt arkeologiska förundersökningar på nio utvalda delsträckor med anledning av ombyggnad av elnät längs sträckan Strå–Herrestad Storgård–Borghamn, Strå, Herrestad, Källstad och Rogslösa socknar.

Vid Strå kyrka/Strå gamla bytomt, Strå socken påträffades två härdar som daterades till romersk järnålder respektive vikingatid. Vid Husberga, Herrestad socken framkom en härd från yngre romersk järnålder. I övrigt noterades inget av arkeologiskt intresse. Raseringen av befintlig luftledning bedömdes ej beröra fornlämningar.

Erika Räf  
antikvarie



## Inledning

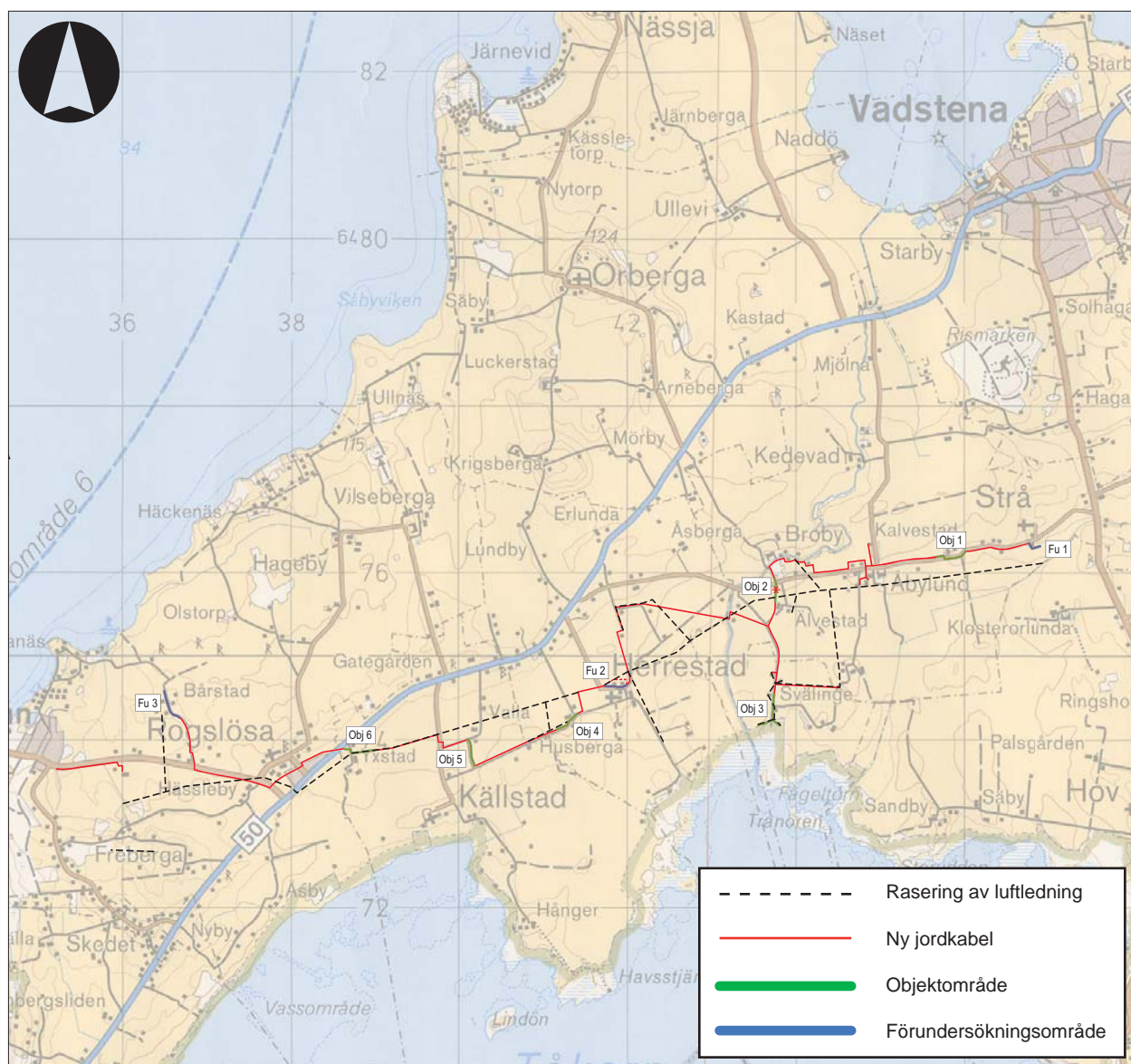
Med anledning av en planerad ombyggnad av elnätet mellan Strå och Borghamn i Vadstena kommun har arkeologiska utredningar, etapp 2, utförts under våren 2005 på sex delsträckor (Objekt 1–6). Tre delsträckor blev föremål för arkeologiska förundersökningar (Fu 1–3), varav två i form av antikvarisk kontroll. De arkeologiska insatserna hade föregåtts av en arkeologisk utredning, etapp 1 (Räf 2005).

Schaktsträckan för elkabeln drogs från Strå kyrka vidare västerut via Herrestad Storgård och fram till Västerlösa omedelbart öster om Borghamn. Sträckningen gick genom socknarna Strå, Herrestad, Källstad och Rogslösa och berörde en sträcka på totalt ca 15 km. Schakten för elkabeln var ca 0,3–0,4 m breda och 0,6 m djupa. Schaktningen skedde främst längs vägbank eller i åkermark. I samband med nedläggningen av jordkablar raserades befintlig stolpledning på sammanlagt ca 15 km.

I ombyggnaden av elnätet ingick även en sträckning vidare söder om Borghamn ner till Hansagården. Den sistnämnda delen omfattas inte i denna utredningsrapport utan behandlas separat i en egen rapport (Lindberg 2006). Hela ombyggnaden bereddes av dåvarande Vattenfall Service SYD AB på uppdrag av Vattenfall Eldistribution AB. Vattenfall Eldistribution AB stod även för de arkeologiska kostnaderna. Ansvarig för fältarbetet och för rapporten är antikvarie Erika Räf.

## Topografi och fornlämningsbild

Det aktuella arbetsområdet ligger i ett bördigt jordbrukslandskap norr om sjön Tåkern och nordöst om den skogsbeväxta urbergshorsten Omberg. Berget, vars högsta punkt är 263 m ö h, reser sig invid Vättern i väster och är synlig långt ut över det mjukt böljande slättlandskapet.



Figur 2. Utdrag ur Ekonomiska kartans blad 0 med undersökningsområdet markerat. Skala 1:10 000.

Trakten kring Omberg och Tåkern räknas till en av Östergötlands tre förhistoriska centralbygder. Det finns rikligt med kända fornlämningar i regionen som helhet, främst i form av gravar och gravfält från järnålder. Ett stort antal stenåldersboplatser och lösfynd från stenåldern finns också registrerade (Browall 2003).

Från 1800-talet och framåt har bygden varit föremål för en hård uppodling. Den har sannolikt förstört många fornlämningar som under tidigare århundraden kan ha legat synliga på åkerimpediment, i skogspartier och liknande områden. Uppodlingen innefattade även utdikningar av våtmarker. År 1843 sänktes Tåkern med ungefär 1,7 meter. Sänkningen skapade dagens grunda slättsjö, känd för sitt rika fågelliv.

Ett 30-tal stenåldersboplatser runt Tåkern upptäcktes vid Hans Browalls specialinventeringar 1980-82. Av dem ligger ett tiotal i de för denna utredning aktuella socknarna Strå, Herrestad, Källstad och Rogslösa (Browall 2003:26). Tre av dessa lokaler återfinns i närområdet till ledningssträckningen: RAÄ 32, 33 i Strå/Herrestad socken och RAÄ 23 intill Källstad kyrka söder om gården Valla. Intill den sistnämnda lokalen finns också en fyndplats för flintavslag (RAÄ 17, Källstad sn).

Ytterligare fynd från stenålderns olika perioder återfinns i ledningssträckningens närområde. Intill Tåkerns kanal väster om gården Älvestad har ett flintavslag (RAÄ 24, Strå sn) och en yxa av horn (RAÄ 9, Herrestad sn) påträffats. Öster om gården Svålinge, också i närheten av Tåkerns kanal finns fyndplatser för stenyxa (RAÄ 26, Strå sn) och flintämne (RAÄ 27, Strå sn). På gården Bårstads ägor har fynd gjorts av en skafthålsyxa av grönsten, fragment av skafthålsyxor, en spetsnackig grönstensyxa samt en tunnackig stenyxa (RAÄ 51, Rogslösa sn). Ytterligare en stenyxa (RAÄ 80, Rogslösa sn) har hittats vid Sörby gård.

Övriga förhistoriska tidsperioder är också rikligt representerade i närområdet. Norr om Bårstad påträffades vid en arkeologisk förundersökning år 2001 två boplatser som daterats till äldre bronsålder (Gruber 2001). Från en järnåldersgrav kan fynden av pärlor, spjutspets och spänne (RAÄ 19 Källstad sn) intill gården Valla härstamma. Om ytterligare förstörda gravar vittnar fynden av människoben (RAÄ 37, Rogslösa sn) på en villatomt intill Rogslösa kyrka. På samma tomt har även en skelettgrav framkommit, som med hjälp av <sup>14</sup>C-analys har daterats till äldre järnålder, närmare bestämt 150 f. Kr – 10 e. Kr (Karlsson 2004).

Ledningssträckningen gick i direkt anslutning till tre områden med bebyggelselämningar från medeltid



Figur 3. Del av den förundersökta sträckan söder om Strå gamla bytomt. Här påträffades härदार från vikingatid respektive romersk järnålder. Foto: Erika Räf, ÖLM.

och efterreformatörisk tid: Vid Strå kyrka kunde Strås gamla bytomt (RAÄ 38, Strå sn) beröras. En planerad ledningsdragnings genom Herrestad kyrkby bedömdes också beröra medeltida lämningar. Vid Bårstad gård var kabeln planerad att gå intill ett område med bebyggelselämningar (RAÄ 45, Rogslösa sn).

Ytterligare bebyggelselämningar finns i kabelsträckningens närområde. Den tidigare socknen Brobys gamla kyrkoplats (RAÄ 4, Strå sn) återfinns ca 200 m söder om sträckningen vid Broby gård. Broby är numera inkorporerad i Strå socken. Kyrkoplatsen har under senare år varit föremål för arkeologiska undersökningar, då bl a kyrkans planlösning har kunnat rekonstruerats (Motala Tidning 1996-06-21, 2001-10-31).

## Resultat från den arkeologiska utredningen, etapp 1

Under vintern 2005 utförde Östergötlands länsmuseum en arkeologisk utredning, etapp 1 inför ledningsarbetena (Räf 2005). Vid utredningens inventering påträffades fynd i form av eldslagingsflinta

och kvarts på en åkeryta (Prästtorp 1:1) väster om Broby gamla kyrkoplats. Totalt visade utredningen på sex delområden (Objekt 1 – 6) som utgjorde lämpliga lägen för fornlämning i form av boplatsslägen samt i ett fall gravar. På tre platser riskerade även registrerade fornlämningar att beröras av arbetet. De senare borde bli föremål för förundersökningar (Fu 1 – 3).

De arkeologiska insatserna föreslogs antingen bestå av en arkeologisk förundersökning eller av en arkeologisk utredning etapp 2 på följande nio sträckor (se även fig 7-15):

1. Strå kyrka/Strå gamla bytomt, Strå socken (Fu 1). Arkeologisk förundersökning. Vid Strå kyrka från 1100-talet kunde schaktningen för elkabeln beröra Strås gamla bytomt (RAÄ 38, Strå sn). Strå by bestod ursprungligen av 3 hemman. Häradskartan från 1877 visar att en gård flyttats söder om vägen cirka 150 m åt väster, där den fortfarande ligger kvar. Övriga hemman i byn var helt borta.

2. Kalvestad, Strå socken (Objekt 1). Arkeologisk utredning, etapp 2. Gårdsnamnet är belagt i medeltida källor och kan ha förhistoriskt ursprung (www.sofi.se; Franzén 1982). Topografiskt gick ledningssträckan över ett lämpligt boplatssläge.

3. Åkermark, Prästtorp 1:1, Strå socken (Objekt 2). Arkeologisk utredning, etapp 2. Vid etapp 1:s inventering påträffades här en eldslagingsflinta, ett kvartsavslag och en kvartskärna. Topografiskt gick ledningssträckan över ett lämpligt boplatssläge.

4. Svälinge, Strå/Herrestad socken (Objekt 3). Arkeologisk utredning, etapp 2. Topografiskt lämpligt boplatssläge, ca 350 m norr om stenåldersboplatserna RAÄ 32, 33. De senare ligger på en i Tåkern utskjutande udde. En mindre undersökning utfördes inom RAÄ 32 år 1980. I provgropar på åkeryta samt i en strandvall påträffades kulturlager och fynd av bl a flinta av både mesolitisk och neolitiskt ursprung samt neolitisk keramik (Browall 1986:143f).

5. Herrestad bytomt, Herrestad socken (Fu 2). Arkeologisk förundersökning. En planerad ledningsdragnings genom Herrestad by kunde beröra medeltida lämningar. Trots att de flesta av byns gårdar flyttade ut efter laga skiftet 1853 har en stor del av den oskiftade karaktären av en oregelbunden s k platsby bevarats. Vid Herrestad kyrka, från tidigt 1100-tal ligger den s k biskops Kols källare (RAÄ 3, Herrestad sn). Den är byggnadsminne och lämning av ett medeltida



*Figur 4. Torget i Herrestad by från nordöst. Bakom grönskan anas kyrktornet. I Herrestad by genomfördes en arkeologisk förundersökning i form av antikvarisk kontroll av ledningsschakten. Inget av arkeologiskt intresse påträffades. Foto: Erika Räf, ÖLM.*

bostadshus (Länsstyrelsen 1983). På en karta från 1724 är en öppen plats mitt i byn utmärkt som torg; i medeltida sammanhang förknippas torg med definitionen på urban bebyggelse. Torget finns kvar än idag.

6. Husberga, Herrestad socken (Objekt 4). Arkeologisk utredning, etapp 2. Gårdsnamnet är belagt i medeltida källor (www.sofi.se). Topografiskt gick ledningssträckan över ett lämpligt boplatssläge.

7. Valla, Källstad socken (Objekt 5). Arkeologisk utredning, etapp 2. Ledningen passerade Valla gård, på vars gårdstomt en pärla, en spjutspets och spänne (RAÄ 19, Källstad sn) har påträffats. Gårdsnamnet är belagt i medeltida källor och kan ha förhistoriskt ursprung (www.sofi.se). Topografiskt gick ledningssträckan över ett lämpligt grav- och boplatssläge.

8. Yxstad, Källstad socken (Objekt 6). Arkeologisk utredning, etapp 2. Gårdsnamnet är belagt i medeltida källor och kan ha förhistoriskt ursprung (www.sofi.se).

se; Franzén 1982). Topografiskt gick ledningssträckan över ett lämpligt boplatsläge.

9. Bårstad gårdstomt. Rogslösa socken (FU 3). Arkeologisk förundersökning. Kabeln planerades att gå i direkt anslutning till ett område med bebyggelse lämningar (RAÄ 45, Rogslösa sn) vid Bårstad gård. Området är enligt uppgift i fornminnesregistret den äldre platsen för gårdarna Sörby och Krongården. Utflyttningen av gårdarna ska ha skett efter en eldsvåda 1791 (FMR, Rogslösa sn).

## Syfte

Som framgår av ovan är det berörda området del av förhistoriska centralbygden runt Ömberg och Tåkern. Hård uppodling har de senare århundradena förstört mycket av de ovan mark synliga fornlämningarna. Däremot kan lämningar under mark finnas kvar. Ett övergripande syfte med de arkeologiska insatserna var att genom arkeologiska metoder om möjligt fördjupa kunskapen om det förhistoriska och historiska kulturlandskapet i området. Som del i syftet ingick att lokalisera och datera lämningar från boplatser och/eller aktivitetsområden under markytan från olika tidsåldrar, inklusive medeltida bytomter. I syftet ingick också att lokalisera och datera lämningar under markytan såsom gravar och andra sakrala platser.

I syftet med förundersökningarna ingick att fastställa huruvida fast fornlämning eller fornlämningar ej synliga ovan mark kan komma att beröras av det planerade arbetet. Om så visade sig vara fallet borde förundersökningen söka fastställa deras karaktär, utbredning och potential för eventuell vidare undersökning.

I syftet med de arkeologiska utredningarna etapp 2 ingick att fastställa huruvida fast fornlämning eller fornlämningar ej synliga ovan mark kommer att beröras av det planerade arbetet. Om fast fornlämning påträffades skulle utredningen även se på möjligheterna att justera exploateringen så att fornlämningen inte kommer till skada.

Förundersökningarnas respektive utredningarnas resultat låg till grund för Länsstyrelsens fortsatta bedömningar i ärendet.

## Undersöknings- och dokumentationsmetod

En av de arkeologiska förundersökningarna samt de arkeologiska utredningarna genomfördes i form av



Figur 5. Igenlagda sökschakt väster om Husberga. I ett av schakten påträffades en härd som daterades till 250-430 e Kr (2 sigma, Ua-24274). Foto: Erika Räf, ÖLM.

sökschaktsgrävningar inom utvalda delar av den aktuella sträckan. Sökschakten togs upp med maskin. Två av förundersökningarna utfördes i form av antikvarisk kontroll av redan grävda ledningsschakt.

Dokumentation av påträffade lämningar skedde genom skriftlig beskrivning och ritning. Lämningarna mättes in med GPS. Även kolprov för  $^{14}\text{C}$ -analys togs. I föreliggande rapports bilaga för schakt- och anläggningsbeskrivningar redovisas enbart de områden där arkeologiska lämningar har påträffats.

## Resultat

De arkeologiska utredningarna, etapp 2 och de arkeologiska förundersökningarna gav följande resultat (se även fig 7-15):

1. Strå kyrka/Strå gamla bytomt, Strå socken. Arkeologisk förundersökning. Sex schakt på sammanlagt 180 m togs upp med grävmaskin i åkermark längs med den planerade sträckan för jordkabel. Inslag av skärvsten och tegel noterades i matjorden. Boplatslämningar i form av två härdar påträffades, från vilka



varsitt kolprov för  $^{14}\text{C}$ -analys togs. Den ena kolprovet gav en datering till 890 e Kr – 1030 e Kr (2 sigma, Ua-24275), det andra låg på 230 e Kr (2 sigma, Ua-24276). Dateringarna får betraktas som stickprov, vilka - tillsammans med skärvstenen - indikerar att det medeltida Strå har föregåtts av förhistorisk bebyggelse.

2. Kalvestad, Strå socken. Arkeologisk utredning, etapp 2. Fem schakt på sammanlagt 150 m togs upp i åkermark längs med väggkant. Inslag av skärvsten i matjorden, vilket indikerar boplatssläge. I övrigt inget av arkeologiskt intresse.

3. Åkermark, Prästtorp 1:1, Strå socken. Arkeologisk utredning, etapp 2. Tre schakt på sammanlagt 80 m togs upp. Enstaka skärvig sten i åkerytan, vilket indikerar boplatssläge. I övrigt inget av arkeologiskt intresse.

4. Svälinge, Strå/Herrestad socken. Arkeologisk utredning, etapp 2. Fem schakt på sammanlagt 140 m togs upp i sandig betesmark. Inget av arkeologiskt intresse framkom.

5. Herrestad bytomt, Herrestad socken. Arkeologisk förundersökning i form av antikvarisk kontroll. Schaktningen för jordkabel längs med väggkant genom Herrestad by övervakades. Inget av arkeologiskt intresse påträffades.

6. Husberga, Herrestad socken. Arkeologisk utredning, etapp 2. Fem schakt i åkermark på sammanlagt

120 m togs upp. Väster om Husberga framkom ett mörkt lerigt lager under matjorden. I det mörka lagret påträffades ett fragment av bränt ben. I schaktet påträffades även en härd (A1), från vilken kolprov togs.  $^{14}\text{C}$ -analysen gav en datering på 250 e Kr – 430 e Kr (2 sigma, Ua-24274). Lagret och härden är möjliga boplatslämningar och indikerar att det medeltida Husberga har föregåtts av förhistorisk bebyggelse.

7. Valla, Källstad socken. Arkeologisk utredning, etapp 2. Fyra schakt i åkermark intill väggkant på sammanlagt 130 m togs upp. Inget av arkeologiskt intresse påträffades.

8. Yxstad, Källstad socken. Arkeologisk utredning, etapp 2. Två schakt i åkermark på sammanlagt 70 m togs upp. Inget av arkeologiskt intresse påträffades.

9. Bårstad gårdstomt. Rogslösa socken. Arkeologisk förundersökning i form av antikvarisk kontroll. Schaktningen för jordkabel intill Bårstad gårdstomt övervakades. Schaktet för kabeln grävdes längs med östra sidan av lokalväg. Under asfalt och bärlager framkom på ca 0,1 – 0,2 m djup ställvis gles stenpackning. Stenarna bedömdes vara rester av äldre vägbanan; vid asfalteringen har vägbanan höjts. I övrigt påträffades inget av arkeologiskt intresse.

Raseringen av befintlig luftledning bedömdes ej beröra fornlämningar. Efter utförda arkeologiska insatser ansåg Östergötlands länsmuseum att arbetet med ombyggnad och rasering av elnät kunde genomföras som planerat.



Figur 6. Vid Svälinge intill Tåkerns strand togs fem sökschakt upp. Inget av arkeologiskt intresse framkom. Foto: Erika Räf, ÖLM.

## Referenser

Browall, H. 1986. *Alvastra påbyggnad. Social och ekonomisk bas*. Theses and Papers in North-European Archaeology 15. Arkeologiska institutionen. Stockholms universitet.

Browall, H. 2003. *Det forntida Alvastra*. Statens Historiska Museum. Monographs 6. Stockholm

FMR= Fornminnesregistret

Franzén, G. 1982. *Ortnamn i Östergötland*. Stockholm.

Gruber, G. 2001. Anmälan av utförd arkeologisk undersökning. Bårstad. Rogslösa sn. Lst dnr 220-11773-01, RAÄ dnr 422 -2294-2001. RAÄ -UV. Arkivhandling.

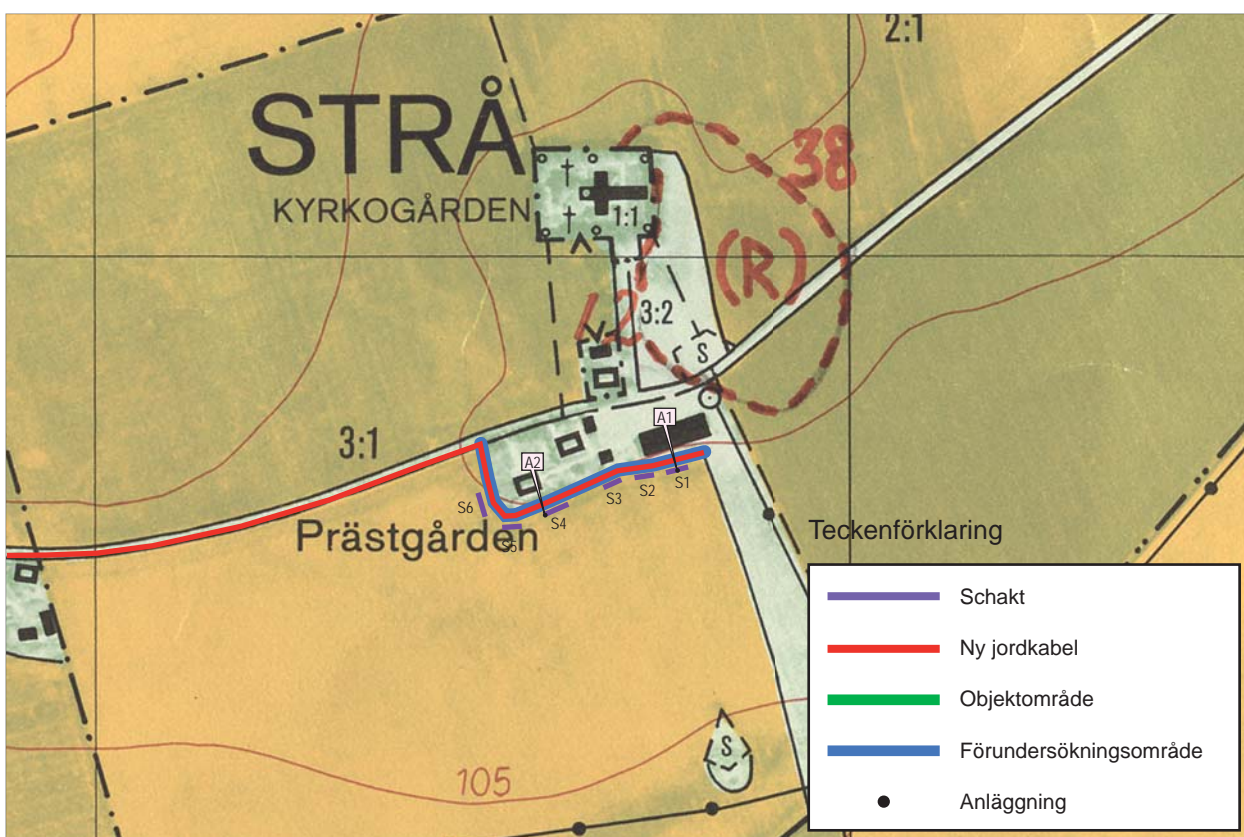
Karlsson, E. 2004. *Arkeologisk efterundersökning av nyfunnen skelettgrav i Rogslösa*. Rogslösa socken, Vadstena Kommun, Östergötland. Östergötlands länsmuseum, dnr 609/03. Arkivhandling.

Lindberg, R. 2006. *Elkablar Borghamn – Hansagården och Källstad – Hånger. Arkeologisk utredning etapp 2*. Rapport 2006:3. Kulturmiljöavdelningen. Östergötlands Länsmuseum.

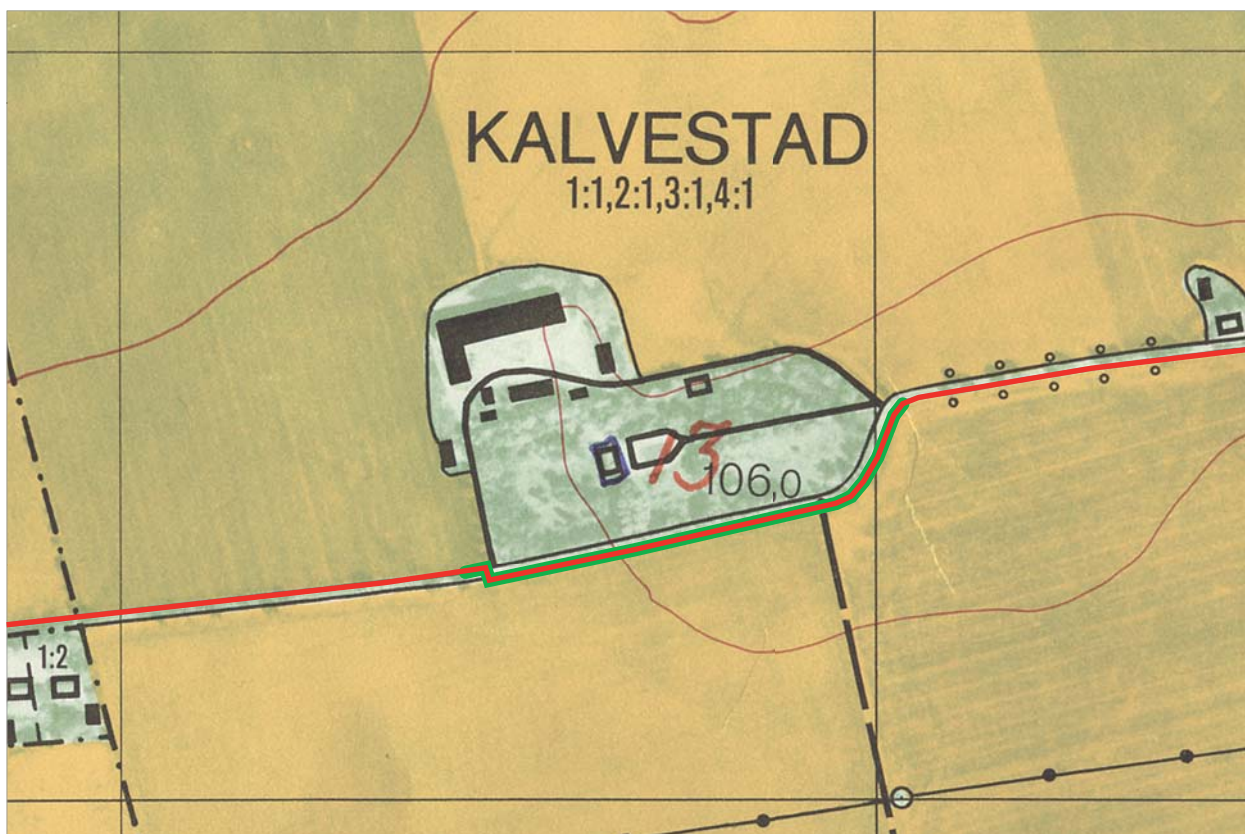
Motala Tidning

Räf, E. 2005. *Byte av kablar. Strå – Herrestad – Borghamn. Arkeologiskt utredning etapp 1*. Rapport 2005:20. Kulturmiljöavdelningen. Östergötlands Länsmuseum.

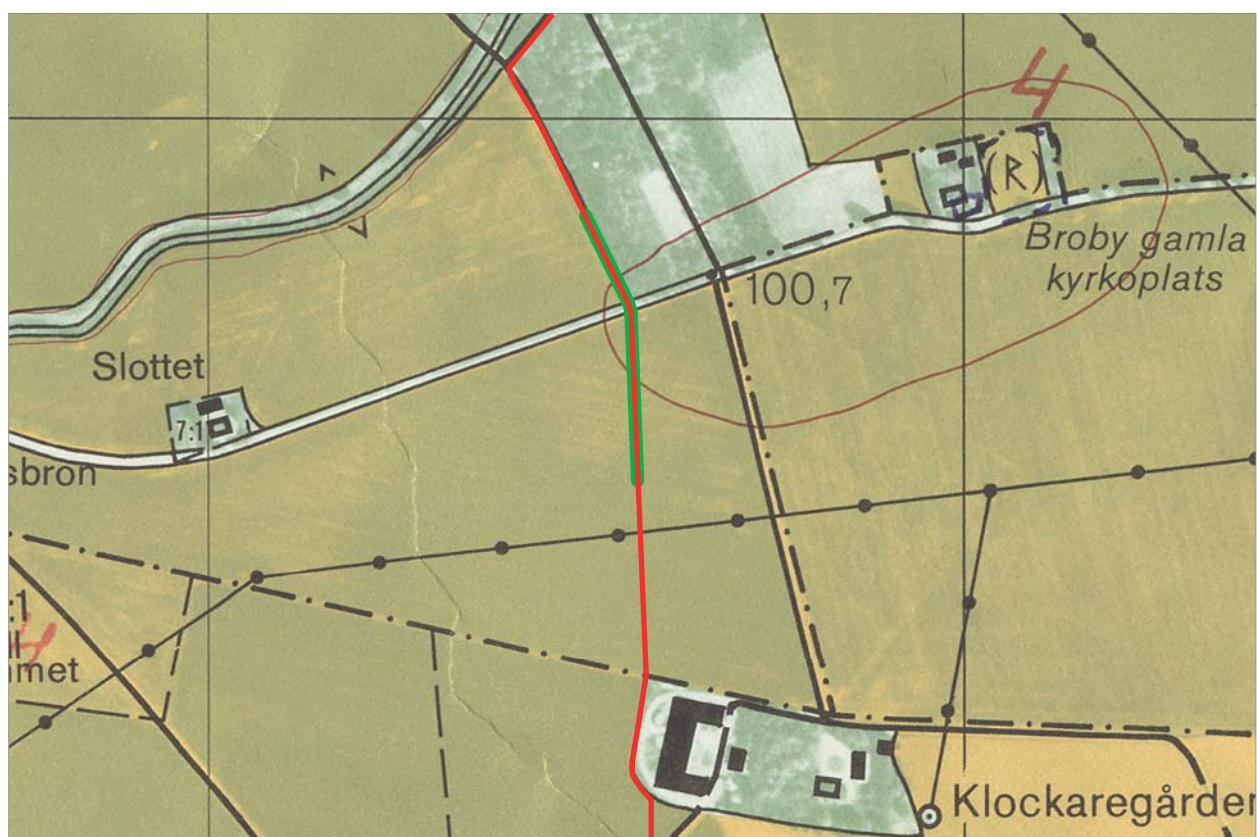
[www.sofi.se.se](http://www.sofi.se.se)



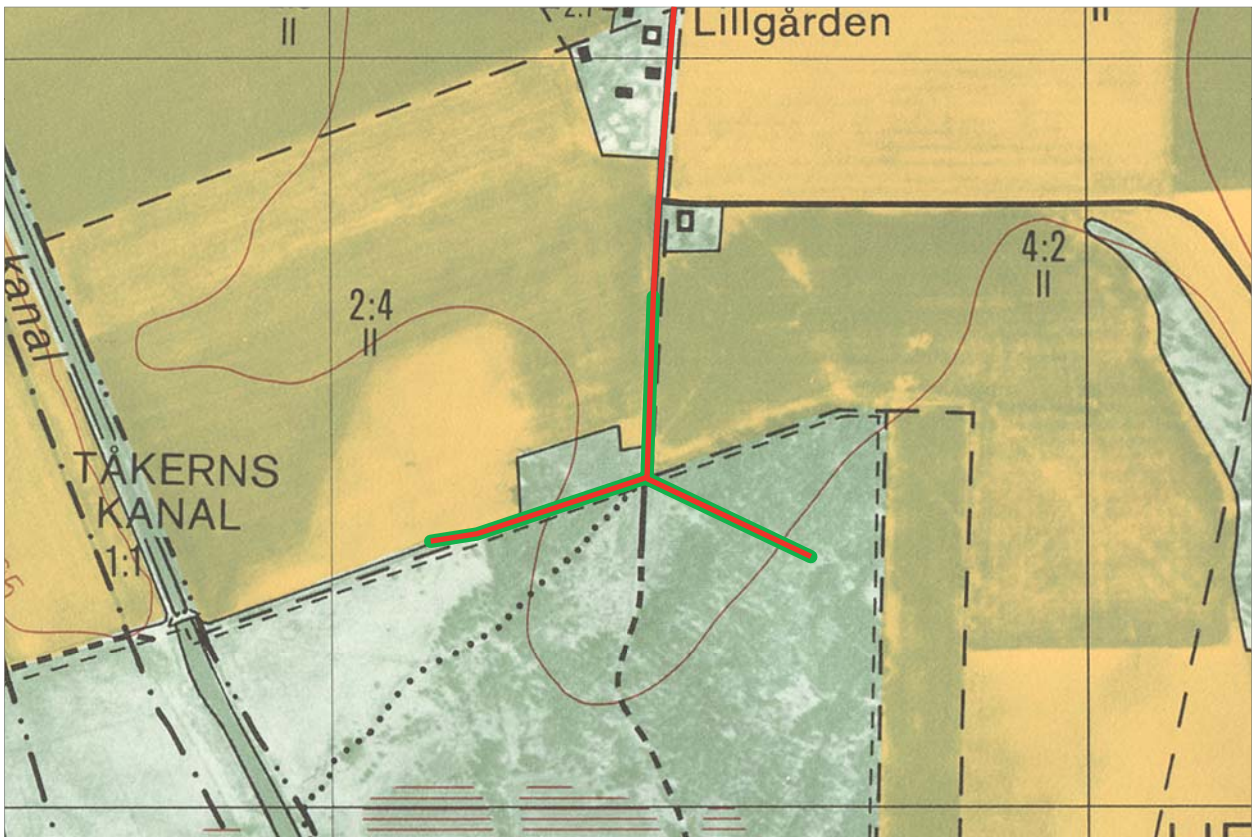
Figur 7. Strå kyrka, Strå socken (Fu 1). Förundersökningsområde med härdarna (A1 och A2) markerade. Utsnitt ur ekonomiska kartan, skala 1:5 000.



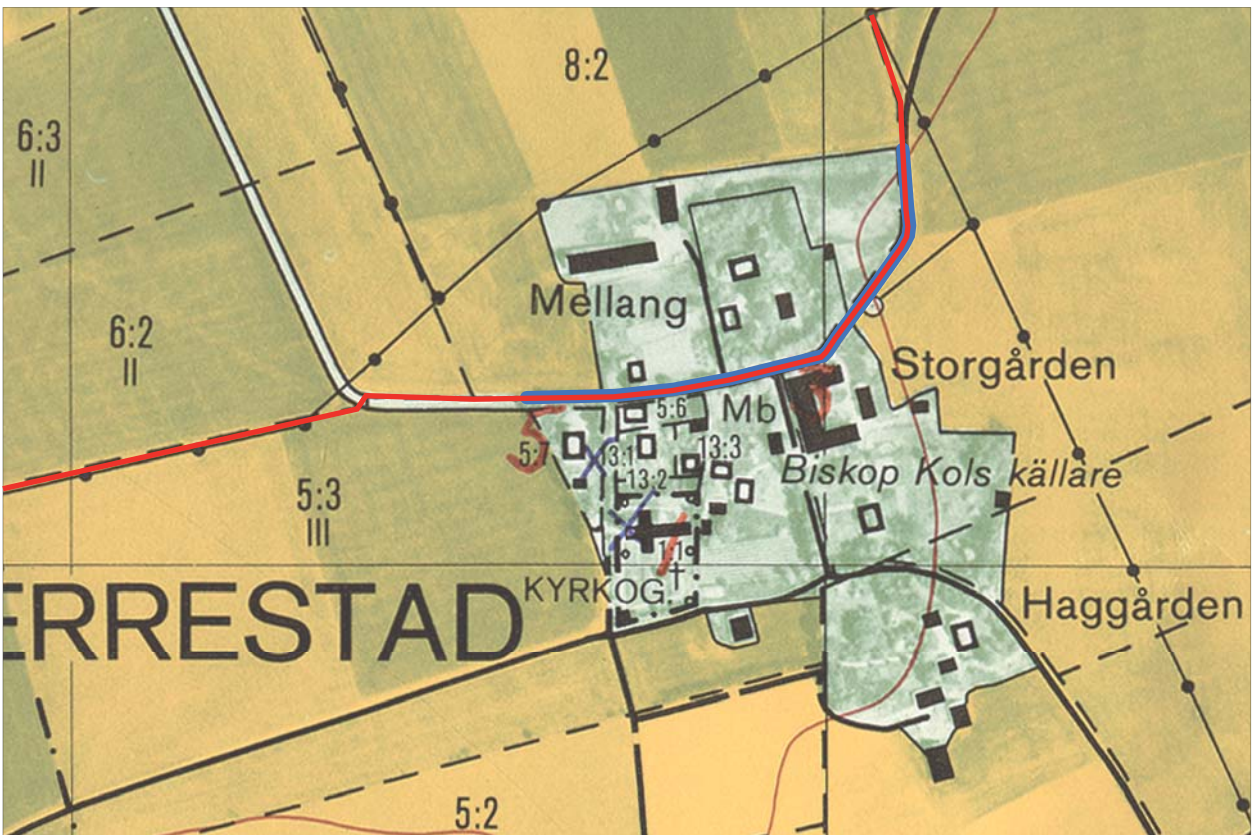
Figur 8. Kalvestad, Strå socken (Objekt 1). Utredningsområde. Utsnitt ur ekonomiska kartan, skala 1:5 000.



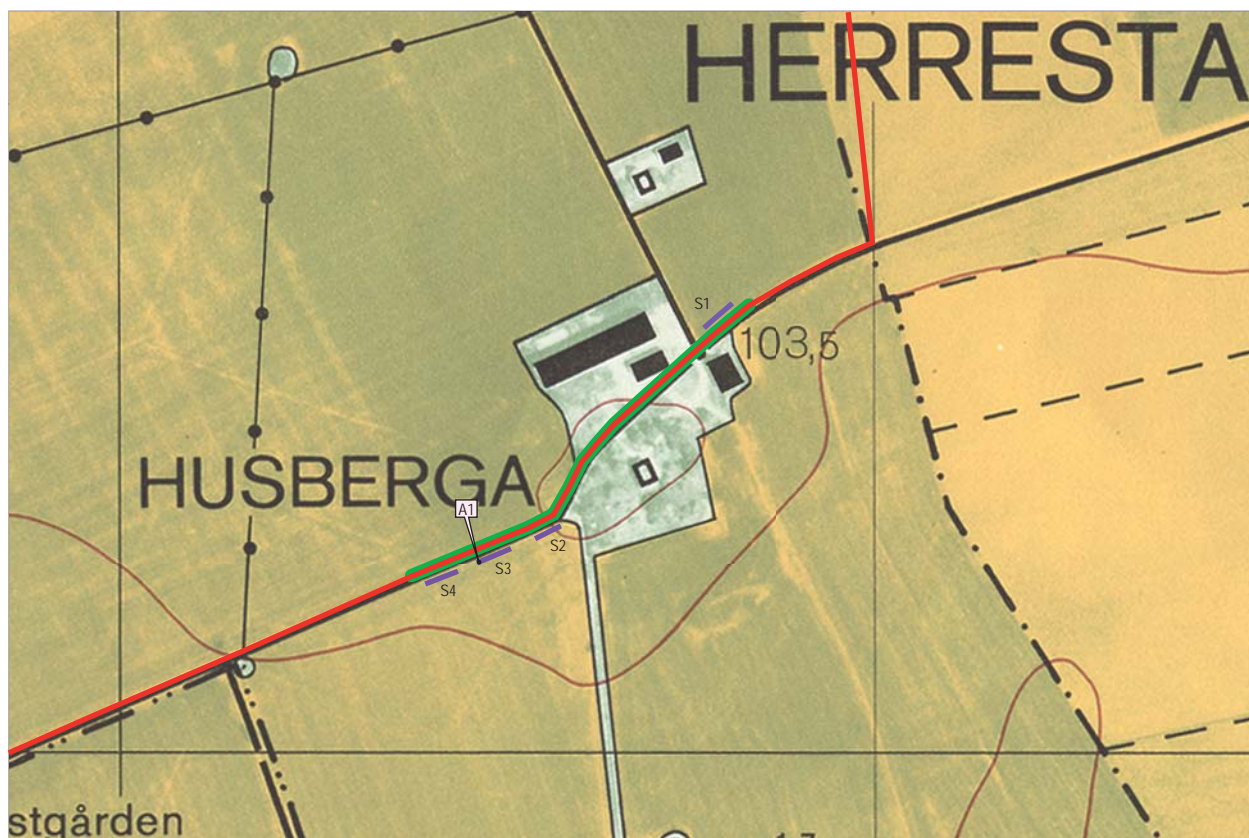
Figur 9. Åkermark. Prästtorp 1:1, Strå socken (Objekt 2) Utredningsområde. Utsnitt ur ekonomiska kartan, skala 1:5 000.



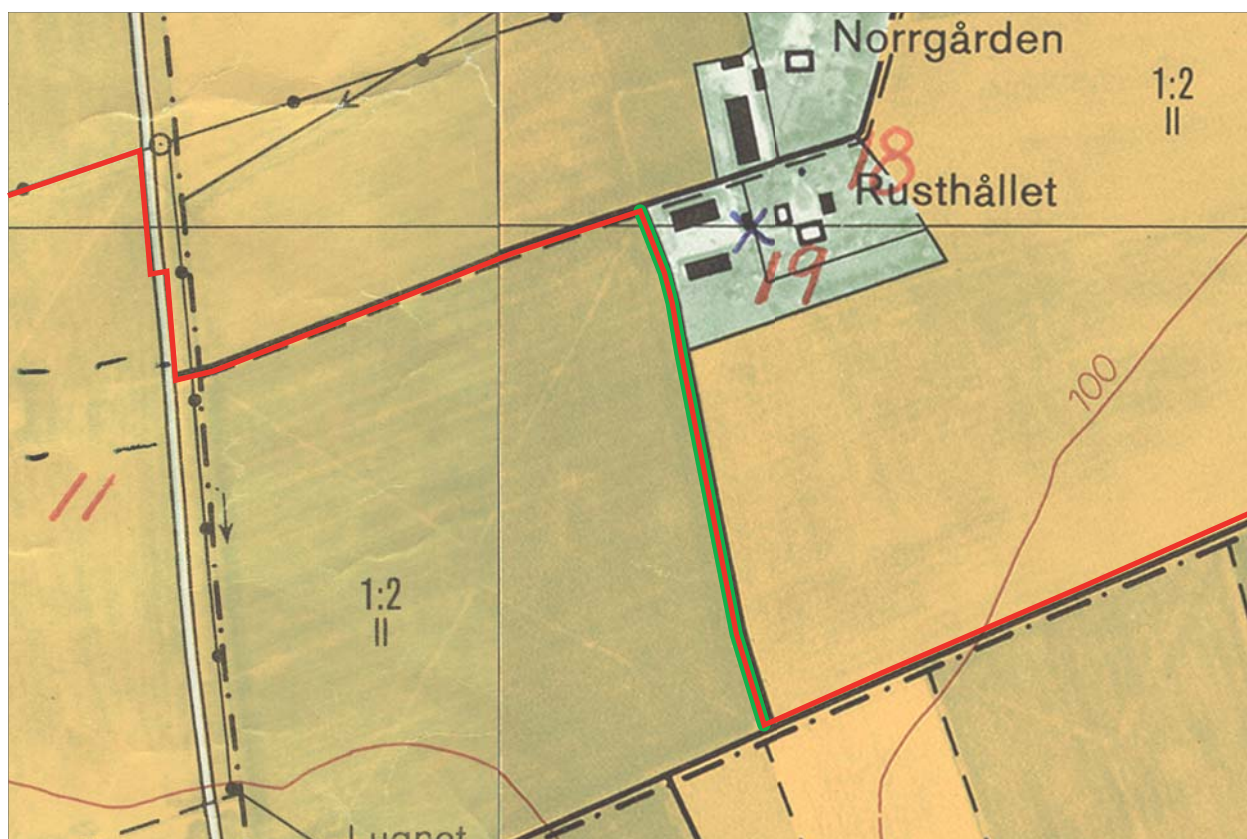
Figur 10. Svälinge, Strå/Herrestad socken (Objekt 3). Utredningsområde. Utsnitt ur ekonomiska kartan, skala 1:5 000.



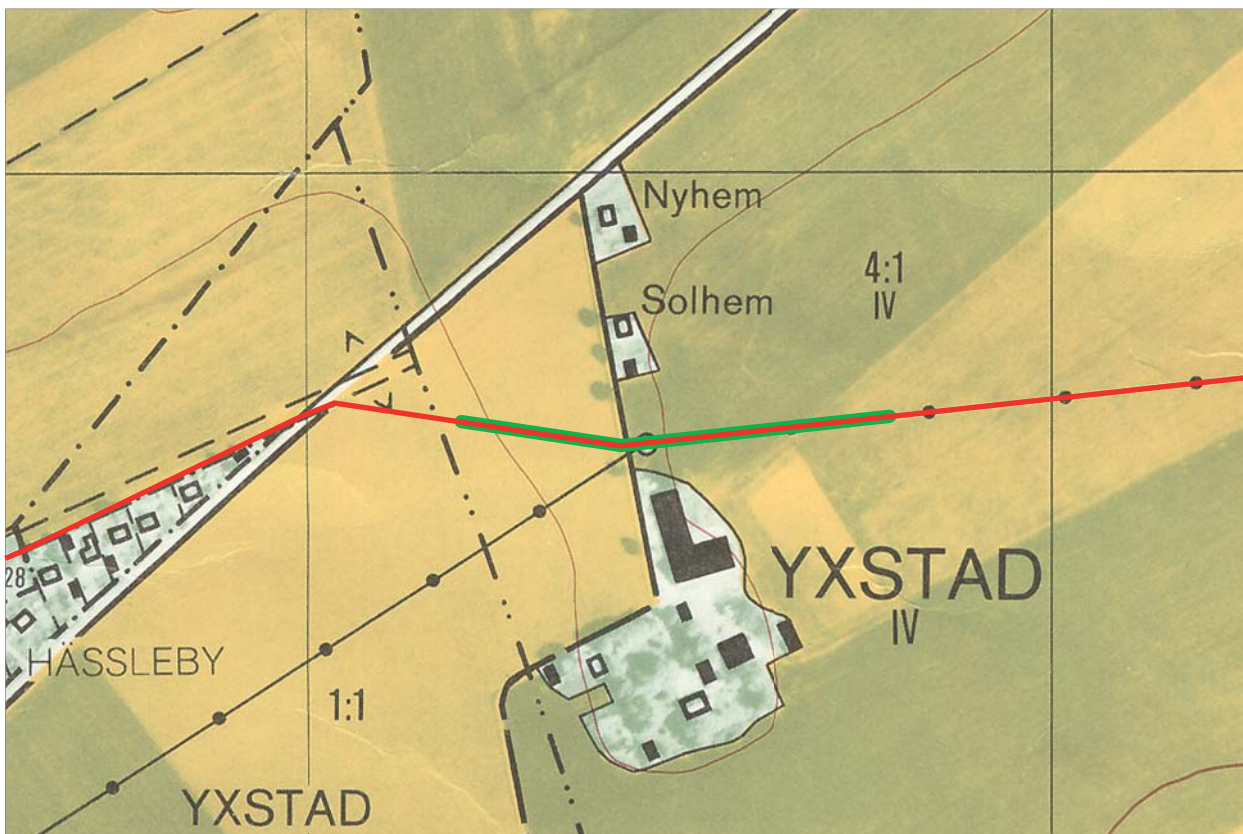
Figur 11. Herrestad bytomt, Herrestad socken (Fu 2). Förundersökningsområde. Utsnitt ur ekonomiska kartan, skala 1:5 000.



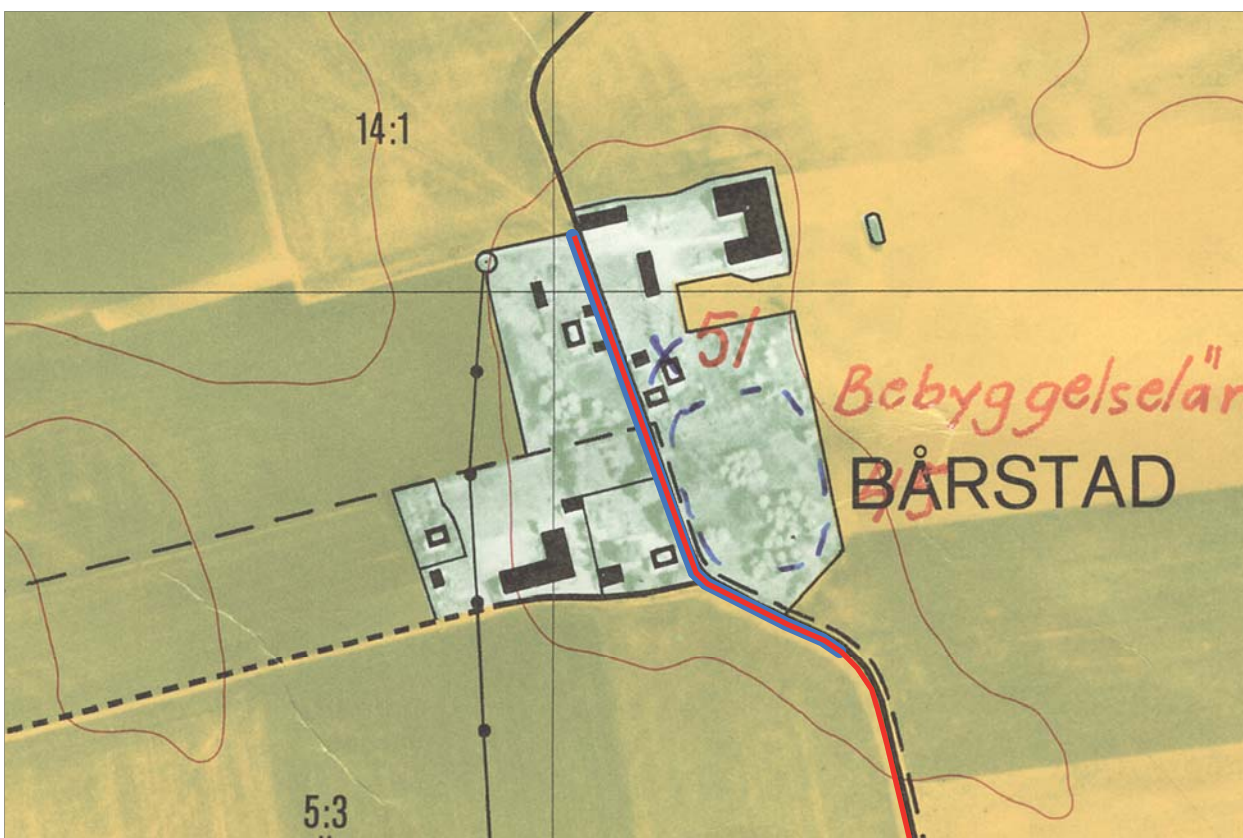
Figur 12 Husberga, Herrestad socken (Objekt 4). Utredningsområde med schakt och anläggning (A1) markerade. Utsnitt ur ekonomiska kartan, skala 1:5 000.



Figur 13. Valla, Källstad socken (Objekt 5). Utredningsområde. Utsnitt ur ekonomiska kartan, skala 1:5 000.



Figur 14. Yxstad, Källstad socken (Objekt 6). Utredningsområde. Utsnitt ur ekonomiska kartan, skala 1:5 000.

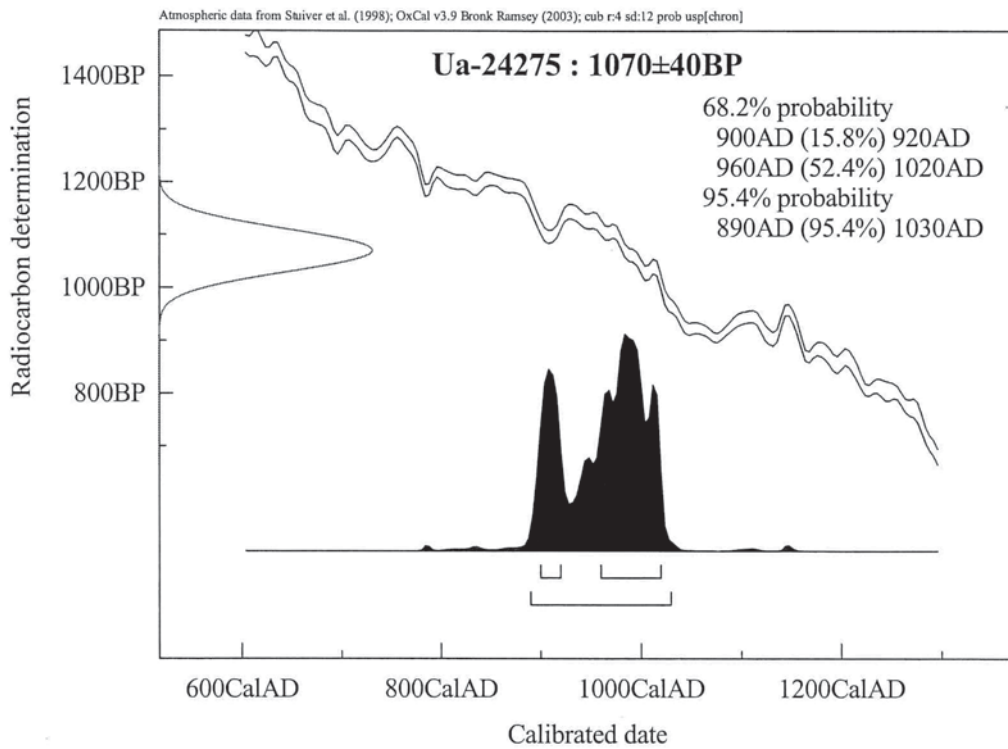
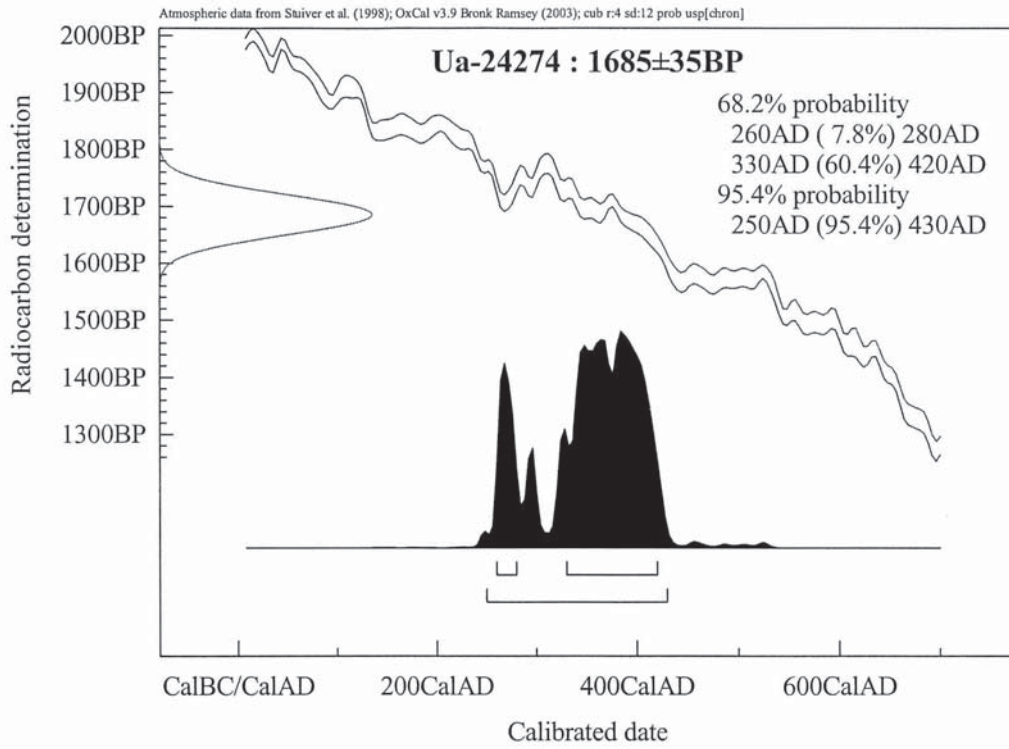


Figur 15. Bårstad gårdstomt. Rogslösa socken (Fu 3). Förundersökningsområde. Utsnitt ur ekonomiska kartan, skala 1:5 000.

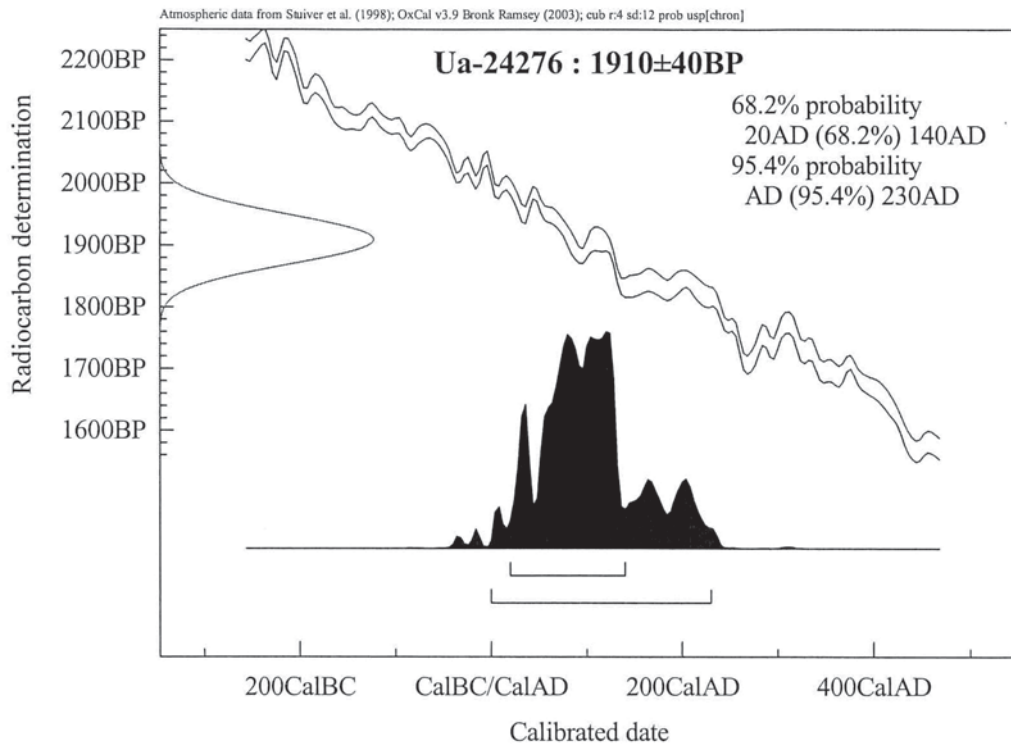
## Tekniska uppgifter

Sträcka	Strå – Herrestad Storgård - Borghamn
Socken	Strå, Herrestad, Källstad, Rogslösa socknar
Kommun	Vadstena
Län och landskap	Östergötland
Fornlämningsnr	Intill RAÄ 32, 33, 38 Strå sn, RAÄ 1 Herrestad sn, RAÄ 23, 36, 37, 45 Rogslösa sn m fl
Ekonomiska kartans blad	084 59 (8E 5j Strå), 084 58 (8E 5i Örberga), 084 48 (8E 4i Tåkern), 084 47(8E 4h Rogslösa)
Koordinater	X 6773670 - 6777400, Y 14352800 – 1469000
Koordinatsystem	RT 90 2,5 gon V
Typ av undersökning	Arkeologisk utredning etapp 2 och arkeologisk för undersökning
Länsstyrelsens beslut	2005-03-08
Länsstyrelsens handläggare	Annika Toll
Länsstyrelsens dnr	431-259-05
Länsmuseets dnr	24/05
Länsmuseets kontonummer	530241
Uppdragsgivare	Vattenfall Eldistribution AB
Kostnadsansvarig	Vattenfall Eldistribution AB
Projektledare	Erika Räf
Fältarbetstid	2005-04-25, 2005-04-27, 2005-05-16, 2005-06-02
Utredd sträcka	ca 15 km
Fynd	-
Foto	Enbart digitala
Analys	<sup>14</sup> C-analys, Ua-24274, Ua-24275, Ua-24276
Grafik	Lasse Norr, Johan Levin
Renritning	-
Grafisk form	Johan Levin
Dokumentationsmaterialet förvaras på Östergötlands länsmuseum.	
Ur allmänt kartmaterial	© Lantmäteriverket dnr 507-99-499
ISSN 1403-9273	Rapport 2007:31 © Östergötlands länsmuseum

# Bilaga 1. <sup>14</sup>C-dateringar







## Bilaga 2. Schakt- och anläggningsbeskrivningar

Strå kyrka/Strå gamla bytomt, Strå socken  
Förundersökning

Schakt 1 – 3

Bredd: 0,8 m. Längd: 30 m

Matjordslager, era ca 0,3 m tjockt. Undergrund: ljus lera.

Enstaka skärvsten noterades.

En härd (A1) framkom i schakt 1.

Schakt 4 – 6

Bredd: 0,8 m. Längd: 30 m

Matjordslager, sandig lera ca 0,2 - 0,3 m tjockt. Undergrund: sand

Enstaka skärvsten noterades.

En härd (A2) framkom i schakt 4.

Anl 1. Härd (se bilaga 3)

I plan: rund, 0,6 x 0,6 m. Djup: Rundad, ca 0,2 m.

Material: Skörbränd sten, sotig lera med inslag av kol. Kolprov togs i bottenlager.

Datering av kolprov: 890 e Kr – 1030 e Kr (2 sigma, Ua-24275)

Anl. 2. Härd.

Härden påträffades på ca 0,2 m djup.

I plan: Oval, ca 0,8 x 1,5 m. Djup: Oregelbunden, ca 0,05 – 0,1 m. Material: Sotig, siltig lera med enstaka skärvstenar. Porslinsbit och enstaka tegel påträffades på ytan. Kolprov togs i botten. Härden dokumenterades inte på ritning.

Datering av kolprov: 230 e Kr (2 sigma, Ua-24276)

Husberga, Herrestad socken  
Arkeologisk utredning, etapp 2

Schakt 1

Bredd: 0,5 m. Längd: 30 m

Matjordslager, lera ca 0,4 m tjockt. Undergrund: lera

Schakt 2

Bredd: 0,5 m. Längd: 30 m

Matjordslager, siltig lera ca 0,4 m tjockt. Undergrund: lera

Schakt 3

Bredd: 0,5 m. Längd: 30 m

Matjordslager, lera ca 0,15 m tjockt. Därunder mörkare lerlager, ca 0,15 m djupt. Enstaka fragment av bränt ben. Undergrund: lerigt grus. En härd (A1) framkom i schakt 3.

Schakt 4

Bredd: 0,5 m. Längd: 30 m

Matjordslager, lera ca 0,4 m tjockt. Undergrund: lerigt grus.

Anl 1. Härd (se bilaga 3)

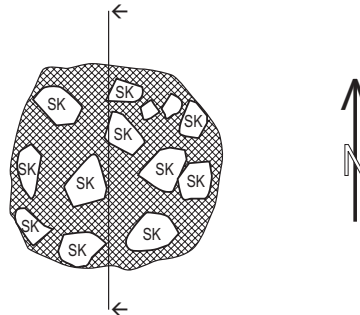
I plan: rundad, 1,25 x 1,25 m. Djup: Rundad, ca 0,2 m. Material: Skörbränd sten, sotig siltig lera med inslag av kol. Kolprov togs i bottenlager.

Datering av kolprov: 250 e Kr – 430 e Kr (2 sigma, Ua-24274)

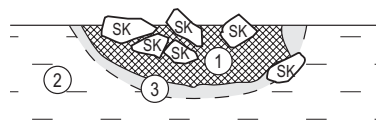
### Bilaga 3. Plan- och profilritningar

Dnr 24/05:1

A1 Hård  
Schakt 1



A1 Hård  
Profil mot V



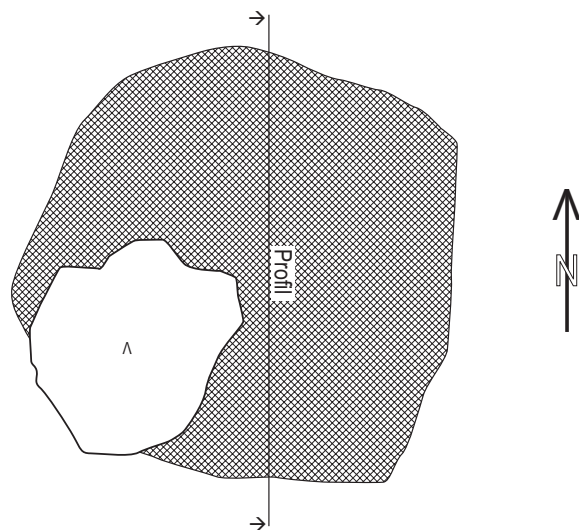
- ① Skörbränd sten, sotig lera med inslag av kol
- ② Brun lera
- ③ Svagt rödaktig, gul lera

X 6476361  
Y 1446889

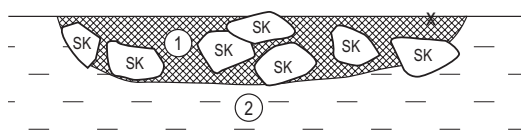


Strå-Borghamn, Fu 1 - Strå kyrka  
Strå socken  
Vadstena kommun, Ög  
Plan- och profilritning  
Skala 1:20  
Dnr 24/05  
2005-04 Erika Räf  
Renritning Johan Levin

A1 Härd  
Schakt 3



A1 Härd  
Profil mot Ö



① Svart, sotig, siltig lera med inslag av kolbitar

② Gulbrun, siltig lera

x Fynd av djurben

X 6474132

Y 1441232



Strå-Borghamn, Objekt 4 - Husberga  
Herrestad socken  
Vadstena kommun, Ög  
Plan- och profilritning  
Skala 1:20  
Dnr 24/05  
2005-04 Erika Räf  
Renritning Johan Levin





Östergötlands Länsmuseum utförde under våren 2005 arkeologiska utredningar, etapp 2 samt arkeologiska förundersökningar på nio utvalda delsträckor med anledning av ombyggnad av elnät längs sträckan Strå–Herrestad Storgård–Borghamn, Strå, Herrestad, Källstad och Rogslösa socknar.

Vid Strå kyrka/Strå gamla bytomt, Strå socken påträffades två härdar som daterades till romersk järnålder respektive vikingatid. Vid Husberga, Herrestad socken framkom en härd från yngre romersk järnålder. I övrigt noterades inget av arkeologiskt intresse. Raseringen av befintlig luftledning bedömdes ej beröra fornlämningar.