

Rapport 2007:20

Arkeologisk förundersökning

Fyra stolphål och en härd Elkabel och ny transformatorstation

RAÄ 40

Cisternen 6

Vadstena stad och kommun

Östergötlands län

Emma Karlsson

Ö S T E R G Ö T L A N D S L Ä N S M U S E U M

K U L T U R M I L J Ö A V D E L N I N G E N

Fyra stolphål och en härd

Elkabel och ny transformatorstation

Innehåll

| | |
|--|----|
| Sammanfattning | 2 |
| Inledning | 4 |
| Arkeologisk bakgrund | 4 |
| Syfte och metod | 6 |
| Resultat | 6 |
| Referenser | 6 |
| Tekniska uppgifter | 7 |
| | |
| Bilaga 1. Anläggningsbeskrivningar och profilritningar | 8 |
| Bilaga 2. Planritning | 9 |
| Bilaga 3. ¹⁴ C-kalibreringskurva | 10 |

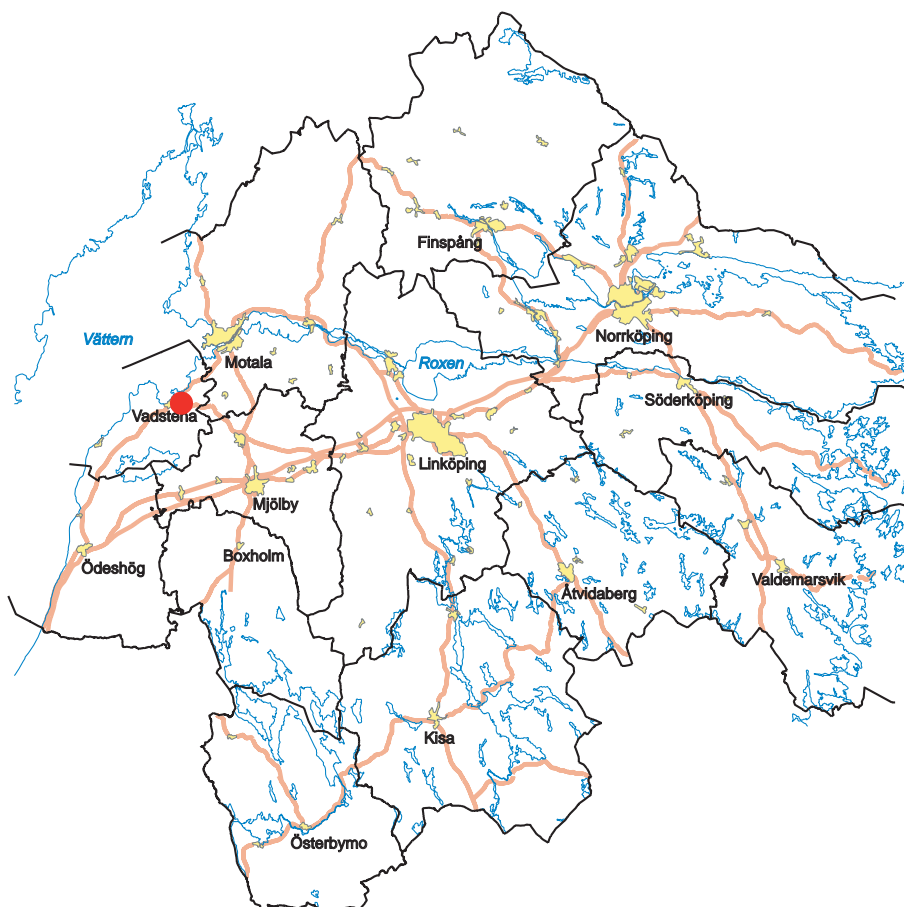
Ö S T E R G Ö T L A N D S L Ä N S M U S E U M
K U L T U R M I L J Ö A V D E L N I N G E N

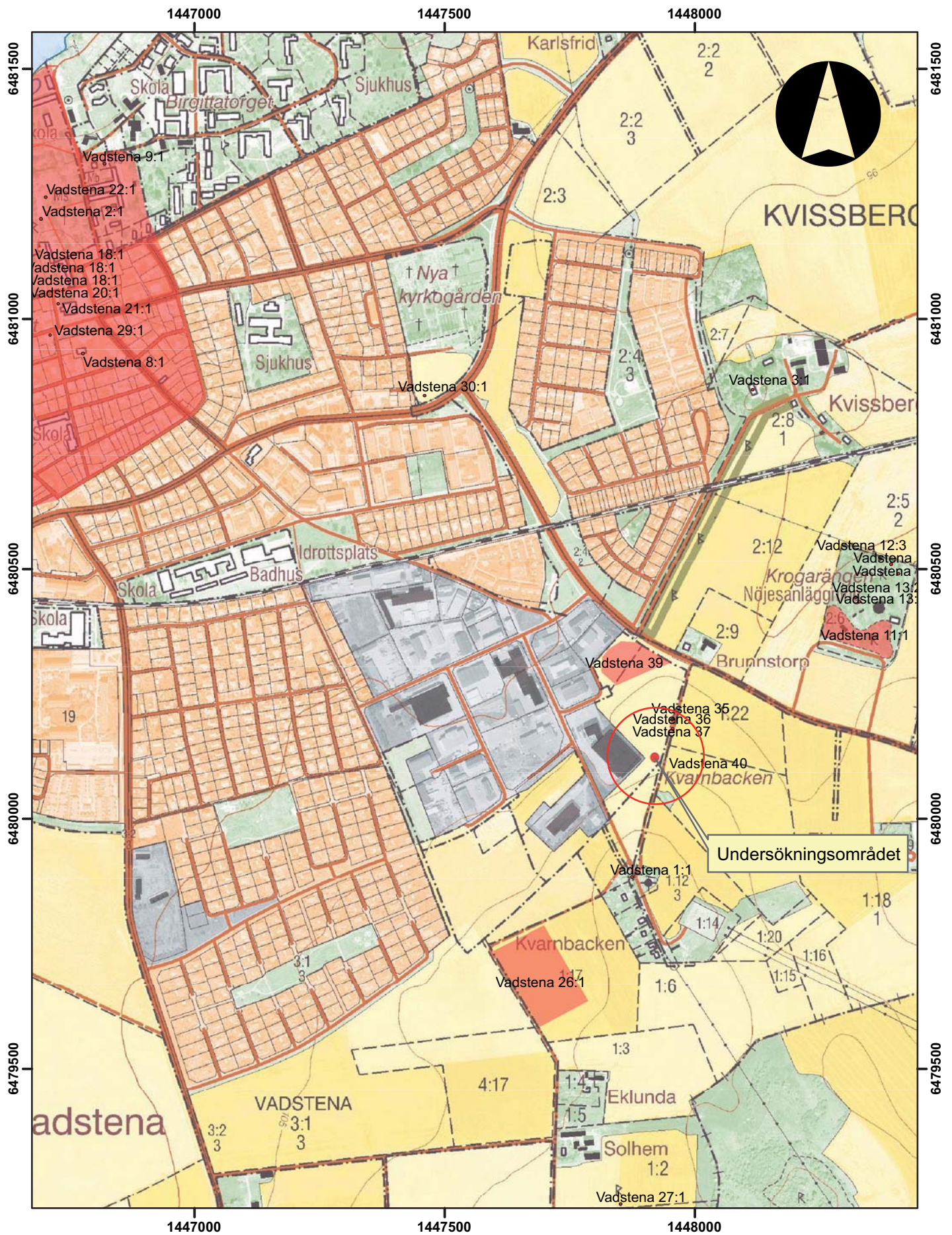
Box 232 • 581 02 Linköping • Tel 013 - 23 03 00 • Fax 013 - 12 90 70
info@ ostergotlandslansmuseum.se • www.ostergotlandslansmuseum.se

Sammanfattning

Östergötlands länsmuseum genomförde i juli 2004 en arkeologisk förundersökning inom kvarteret Cisternen 6, Vadstena stad och kommun, Östergötland. Arbetet utfördes med anledning av schaktningsarbeten för elkabel och en ny transformatorstation. Vid förundersökningen påträffades fyra stolphål och en härd. Härden har daterats till 490-260 f Kr, dvs äldre förromersk järnålder.

Emma Karlsson
antikvarie





Figur 2. Utdrag ur digitala Fastighetskartan med undersökningsområdet markerat. Skala 1:10 000.

Inledning

Det aktuella arbetet föranleddes av schaktningsarbeten för en elkabel och uppförandet av en transformatorstation. Undersökningen utfördes 8-9 juli 2004 efter beslut från Länsstyrelsen i Östergötlands län. Uppdragsgivarna var Vattenfall Service Syd AB och ABS Pump Production AB. Ansvarig för fältarbetet var Viktoria Björkhager och för rapportarbetet Emma Karlsson.

Fastigheten Cisternen 6 exploaterades 2004 för en nybyggnation. Ett ca 14 000 m² stort område banades av utan att det skett någon arkeologisk utredning. Vid dessa schaktningsarbeten framkom och skadades bland annat lämningar efter en medeltida avrättnings- och begravningsplats, RAÄ 37 och 35 (Karlsson i manus).

Ingreppet för transformatorstationen planerades att beröra en yta ca 50 m² och elkabeln en sträcka om ca 40 meter. Området utgjordes av åkermark och en grusväg. Platsen för stationen låg ca 50 meter SV om begravningsplatsen RAÄ 37.

Arkeologisk bakgrund

Trakten söder om Vadstena är en av Östergötlands tre förhistoriska centralbygder. I området finns rikligt med kända fornlämningar, främst i form av gravfält och gravar från järnåldern. Lösfynd av yxor från stenåldern är även mycket vanligt. Bygden är dock sedan länge hårt uppodlad och många fornlämningar har helt eller delvis förstörts av detta. Trakten var tätt befolkad redan under järnåldern och många av gårdarna finns omnämnda i medeltida skriftliga källor.

Undersökningsområdet ligger i ett industriområde i sydöstra utkanten av Vadstena, ca 1 km sydost om den medeltida stadens gräns. Fastigheten ligger söder om väg 206 vilken går mellan Vadstena och Skänninge. Vägen har i stort sett samma sträckning som under medeltiden.

I området har flera arkeologiska undersökningar gjorts. Inom det planerade exploateringsområdet har en arkeologisk undersökning gjorts av en medeltida avrättnings- och begravningsplats (RAÄ 35 och RAÄ 37). Den framkom och skadades i samband



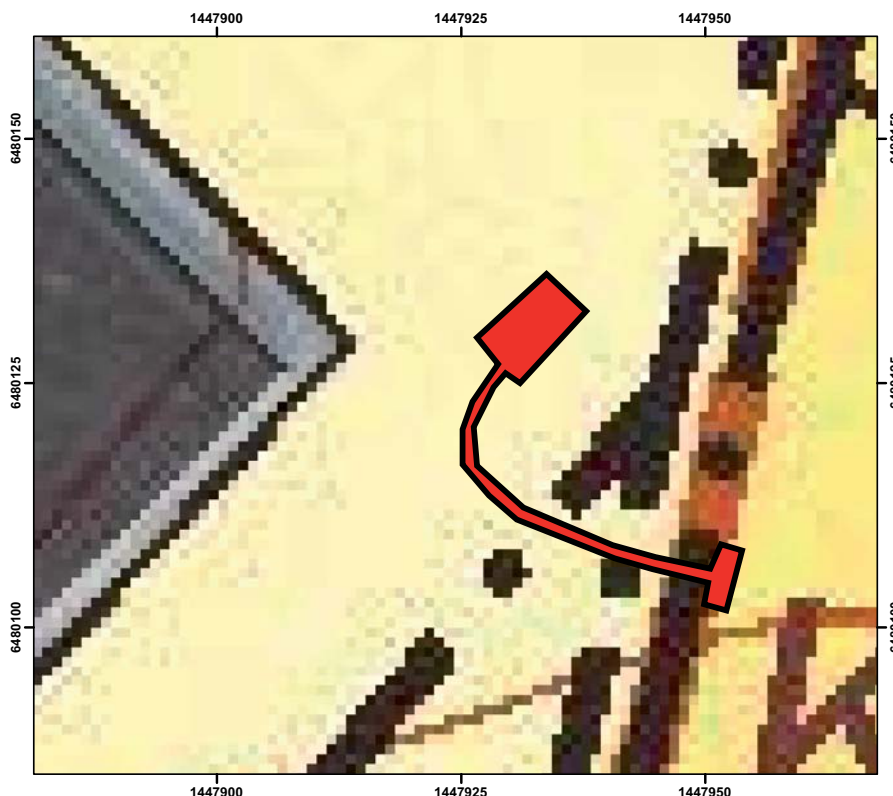
Figur 3. Foto från förundersökning av den medeltida avrättnings- och begravningsplats som påträffades 2004. I bakgrunden, på platsen för jordhögarna, uppfördes transformatorstationen. Foto ÖLM.

med ABS Pumps nybyggnation 2004. Lämningarna undersöktes sensommaren 2005. Vid utgrävningen påträffades även en vikingatida grav (RAÄ 38) som tidigare varit helt okänd. Större delen av graven låg under en grusväg. Det kan inte uteslutas att det finns ytterligare gravar under och intill denna väg samt i åkermarken. Vid undersökningen framkom även fyra stolphål som tolkats höra till en förhistorisk boplatz (RAÄ 36). Inom den undersökta ytan hittades även lösfynd i form av flera kvartsavslag, två fragment av flintföremål och ett ämne i flinta. Flintföremålen och kvartavslaget bedöms vara från neolitikum, dvs yngre stenålder. Dateringen är dock osäker då materialet är förhållandevis litet (Karlsson i manus).

Nordost om det aktuella exploateringsområdet finns ett flertal gravar registrerade. De utgörs av ett gravfält med 19 runda stensättningar (RAÄ 11) samt två gravgrupper om tre runda stensättningar (RAÄ 12) respektive två stensättningsliknande lämningar (RAÄ 13). Samtliga gravar ligger i det som idag är Folkets park, även kallad för Krogarängen. Sannolikt har ett stort antal gravar förstörts vid anläggandet

av parken. Vid studier av 1705 års karta framgår det tydligt att hagmarken Krogarängen då var betydligt större än idag. På häradskartan 1866-77 har hagmarken minskat något. Gravfältet har sannolikt varit större ursprungligen men decimerats i samband med att hagmark har röjts och blivit åkermark (Karlsson 2005).

År 1948 och 1949 undersöktes sju gravar på gravfältet, sex runda och en kvadratisk stensättning. De var mellan sex och åtta meter i diameter och bestod av sten och jordfyllning. Hälften av dem hade svaga försänkningar i mitten. Förutom brandlager med brända ben påträffades ett fåtal fynd. Dessa bestod av hartstättning, keramik, ett nötskal samt rostklumpar vilka tolkades som förstörda järnföremål (Lindahl 1949a och b). Utifrån gravtyperna kan de generellt dateras till äldre järnålder. Kol från en av gravarna har daterats med hjälp av ^{14}C till 820-540 f Kr, dvs övergången mellan yngre bronsålder och äldre järnålder (Ua-24127; 2 sigma) (Karlsson 2005). Söder om det aktuella exploateringsområdet finns även en högliknande lämning (RAÄ 1) registrerad.



Figur 4. Schaktplan.

Nordväst om den nya industribyggnaden har boplatslämningar (RAÄ 39) påträffats vid en arkeologisk utredning. Lämningarna har daterats med hjälp av ¹⁴C-analys. Kol i en grop har daterats till 3630-3350 f Kr, dvs tidig bondestenålder och en härd till 240-420 e Kr vilket innebär äldre järnålder. Sannolikt utgör de påträffade lämningarna utkanten av ett boplatsoområde med centrum på höjdlåget, dvs delvis inom det område som 2004 exploaterats utan att det skett någon arkeologisk utredning. Boplatsten fortsätter med stor sannolikhet söder om denna yta. Det topografiska läget är mycket fördelaktigt med en höjdlåga och söderslutningen (Karlsson 2005).

Syfte och metod

Syftet med förundersökningen var att undvika att fast fornlämning berördes. Om detta ej var möjligt skulle eventuella lämningarna undersökas och dokumenteras, varvid ålder, karaktär, och omfattning skulle fastställas. Till den arkeologiska förundersökningen knöts följande frågeställningar:

- Fortsätter den medeltida begravningsplatsen in i det aktuella området?
- Finns andra typer av lämningar som kan knytas till begravnings- och avrättningsplatsen?

Förundersökningen genomfördes som schaktövervakning. Dokumentation bestod av ritning i plan och profil. Schaktet dokumenterades på en översiktlig schaktplan. Samtliga lämningar av arkeologiskt intresse undersöktes och dokumenterades.

Resultat

Vid schaktningarna påträffades boplatslämningar i form av fyra stolphål och en härd. Härden (A1) och ett av stolphålen (A2) låg väster om grusvägen, intill den befintliga elkabeln. Under grusvägen framkom två stolphål (A3, A4) och på åkerytan öster om vägen fanns ytterligare ett stolphål (A5). I samband med undersökning av stolphålen under grusvägen hittades en bit bränd lera. Därtill framkom två osäkra stolphål.

I området för transformatorstationen hade markingrepp skett i samband med uppförandet av den nya industrilokalen (se fig 3). Vid undersökningen påträffades ett stenlager som var 0,3 m tjockt. Stenarna var löst packade i myllan och utgjordes av 0,15-0,35 m stora naturstenar. Bland stenarna framkom enstaka kolbitar. Lagret tolkades som recent utfyllnad av en svacka. Inom ytan för transformatorstationen framkom inget av arkeologiskt intresse.

Härden har daterats med hjälp av ¹⁴C-analys till 490-260 f Kr (Ua-23023, 1 sigma), dvs förromersk järnålder (Karlsson 2007). De nypåträffade lämningarna är registrerade i fornminnesregistret som RAÄ 40.

Inga spår efter medeltida skelettgravar kunde iaktas. De påträffade lämningarna kan däremot kopplas ihop rumsligt med den boplats (RAÄ 36) som påträffades vid undersökningen av avrättnings- och begravningsplatsen. Tidsmässigt ligger även de nypåträffade lämningarna nära gravarna (RAÄ 11-13) vid Krogarängen, ca 450 meter NO om platsen. Delar av detta gravfält är undersökt och en grav har daterats med hjälp av ¹⁴C till 820-540 f Kr (Ua-24127; 2 sigma).

De undersökta boplatslämningarna, det topografiska läget och närheten till gravfält tyder på att det funnits en större boplats i området. Den skadades förmodligen svårt i samband med uppförandet av industribyggnaden. Datering tyder på att den kan ha haft en lång kontinuitet.

Referenser

- Karlsson, E. 2005. *Cisternen 3. Boplatslämningar på Kvarnbacken industriområde*. Östergötlands länsmuseum. Rapport 2005:52.
- Karlsson, E. 2007. *Neolitiska spår på Kvarnbacken*. Östergötlands länsmuseum. Rapport 2007:21.
- Karlsson, E. I manus. Östergötlands länsmuseum.
- Lindahl, A. 1949a. Rapport om undersökning av fornlämning i Krogarängen (Folkets park), Vadstena, Ög. 7/6 1949. Arkivhandling Östergötlands länsmuseum.
- Lindahl, A. 1949b. Rapport om undersökning av fornlämning i Krogarängen (Folkets park), Vadstena, Ög. 11/10 1949. Arkivhandling Östergötlands länsmuseum.

Tekniska uppgifter

| | |
|-------------------------|--|
| Lokal | Cisternen 6 |
| Socken | Vadstena stad |
| Kommun | Vadstena |
| Län och landskap | Östergötland |
| RAÄ nr | 40 |
| Ekonomiska kartans blad | 084 69 (8E 6j Vadstena) |
| Koordinater | X 6480100 Y 1447940 |
| Koordinatsystem | RT 90 2,5 gon v |
| Lst dnr | 431-10629-04, 431-10954-04 |
| Lst handläggare | Carin Claréus |
| Lst beslutsdatum | mundligen juni 2004 |
| ÖLM dnr | 416/04, 418/04 |
| ÖLM projektnummer | 530121, 530120 |
| Uppdragsgivare | Vattenfall Service Syd AB, ABS Pump Production AB |
| Kostnadsansvarig | Vattenfall Service Syd AB, ABS Pump Production AB |
| Projektledare | Viktoria Björkhager |
| Rapportansvarig | Emma Karlsson |
| Typ av undersökning | Arkeologisk förundersökning |
| Fältarbetstid | 8-9 juli 2004 |
| Sträcka | 50 m ² och 40 meter |
| Fynd | Nej |
| Foto | Nej |
| Analyser | ¹⁴ C (Ua-23023) |
| Grafik | Emma Karlsson |
| Renritning | Johan Levin |
| Grafisk form | Johan Levin |

Dokumentationsmaterialet förvaras på Östergötlands länsmuseum.

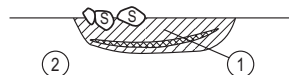
Ur allmänt kartmaterial © Lantmäteriverket dnr 507-99-499
ISSN 1403-9273 Rapport 2007:20 © Östergötlands länsmuseum

Bilaga 1. Anläggningsbeskrivningar och profilritningar

ANL 1

Typ: Härd
Form i plan: Rund
Storlek i plan: 0,47x0,5, m
Djup: 0,08 m
Fyllning: Sotig sand, skärvig och skörbrända stenar och kolbitar.
Fynd: -
Prov: Kolprov

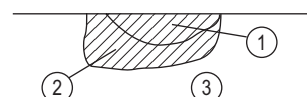
A1 Härd



ANL 2

Typ: Stolphål
Form i plan: Oval
Storlek i plan: 0,48x0,22 m
Djup: 0,08 m
Fyllning: Humös något sotig sand
Fynd: -
Prov: -

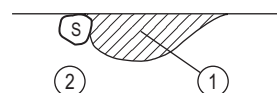
A6



ANL 3

Typ: Stolphål
Form i plan: Oval
Storlek i plan: 0,36x0,24 m
Djup: 0,12 m
Fyllning: Humös sand
Fynd: -
Prov: -

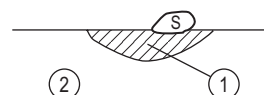
A3 (stolphål?)



ANL 4

Typ: Stolphål
Form i plan: Oval
Storlek i plan: 0,45x0,30 m
Djup: 0,08 m
Fyllning: Humös något sotig sand med enstaka kolbitar. Stolphålet hade en stenskonning av ca 0,15 m stora naturstenar.
Fynd: -
Prov: -

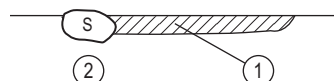
A4 Stolphål



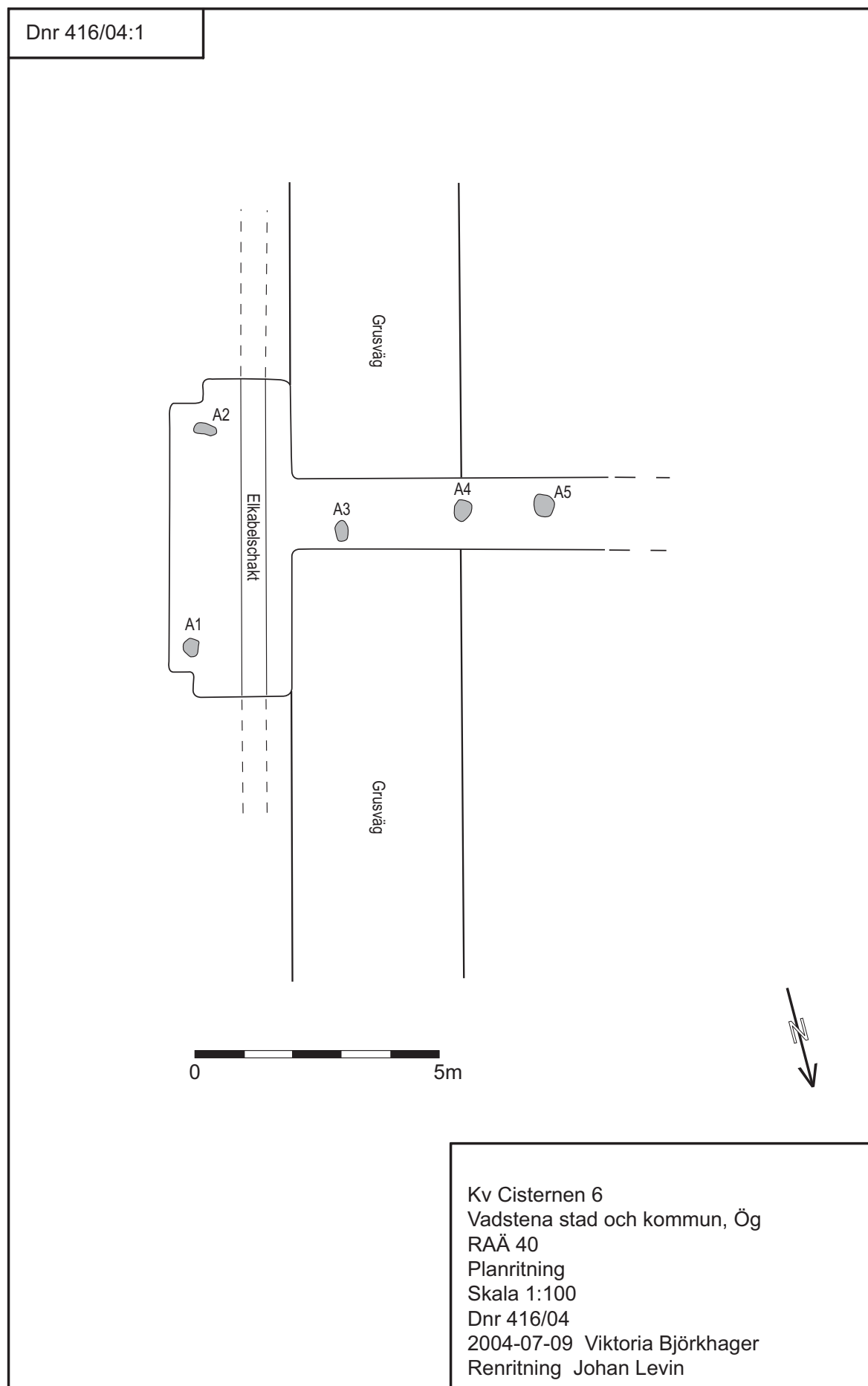
ANL 5

Typ: Stolphål
Form i plan: Oval
Storlek i plan: 0,6x0,4 m
Djup: 0,06 m
Fyllning: Humös något sotig sand med enstaka kolbitar. Stolphålet hade en stenskonning av ca 0,15 m stora naturstenar.
Fynd: -
Prov: -

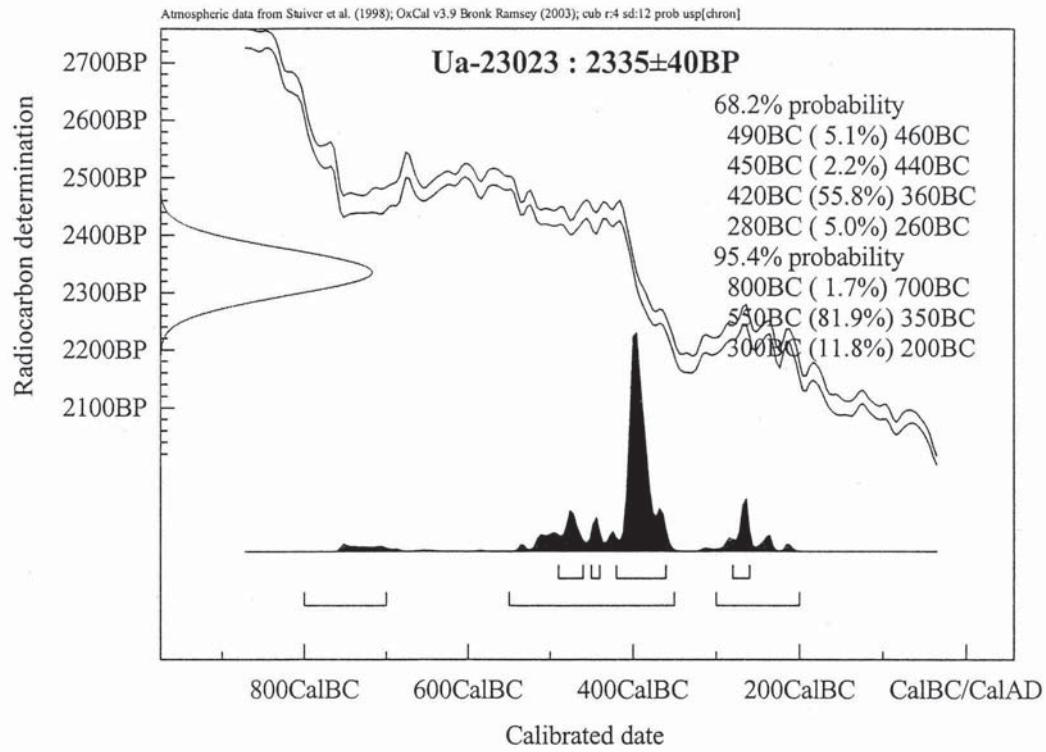
A5 Stolphål



Bilaga 2. Planritning



Bilaga 3. ¹⁴C-kalibreringskurva





Östergötlands länsmuseum genomförde i juli 2004 en arkeologisk förundersökning inom kvarteret Cisternen 6, Vadstena stad och kommun, Östergötland. Arbetet utfördes med anledning av schaktningsarbeten för elkabel och en ny transformatorstation. Vid förundersökningen påträffades fyra stolphål och en härd. Härden har daterats till 490-260 f Kr, dvs äldre förromersk järnålder.