

Rapport 2007:11

Arkeologisk förundersökning

# Ny väg vid Väderstad-Verken

RAÄ 168  
Vallsberg 1:34  
Väderstad socken  
Mjölby kommun  
Östergötlands län

Emma Karlsson



# Ny väg vid Väderstad-Verken

## Innehåll

Sammanfattning . . . . .	2
Inledning . . . . .	4
Arkeologisk bakgrund . . . . .	4
Syfte och frågeställningar . . . . .	5
Metod . . . . .	5
Resultat . . . . .	5
Referenser . . . . .	6
Tekniska uppgifter . . . . .	7
Bilaga 1. Schaktbeskrivningar . . . . .	8
Bilaga 2. <sup>14</sup> C-resultat . . . . .	9
Bilaga 3. Profilritning . . . . .	10

Ö S T E R G Ö T L A N D S   L Ä N S M U S E U M  
K U L T U R M I L J Ö A V D E L N I N G E N

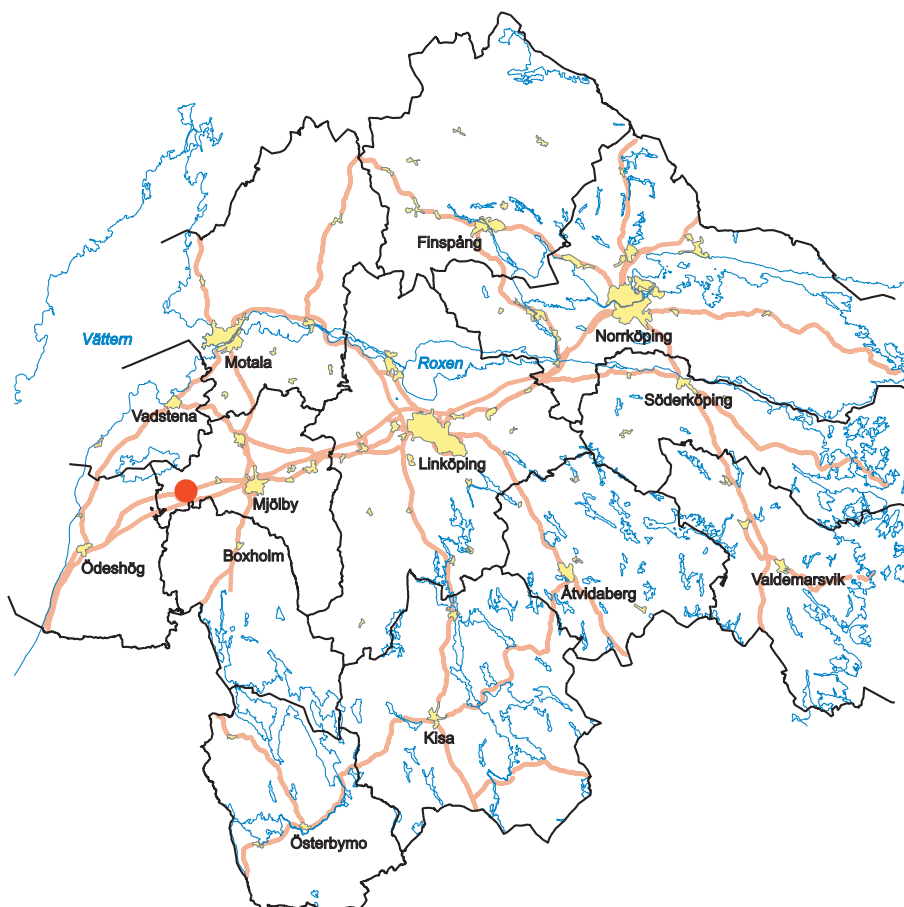
Box 232 • 581 02 Linköping • Tel 013 - 23 03 00 • Fax 013 - 12 90 70  
lansmuseum@lansmus.linkoping.se • www.linkoping.se/lansmuseum

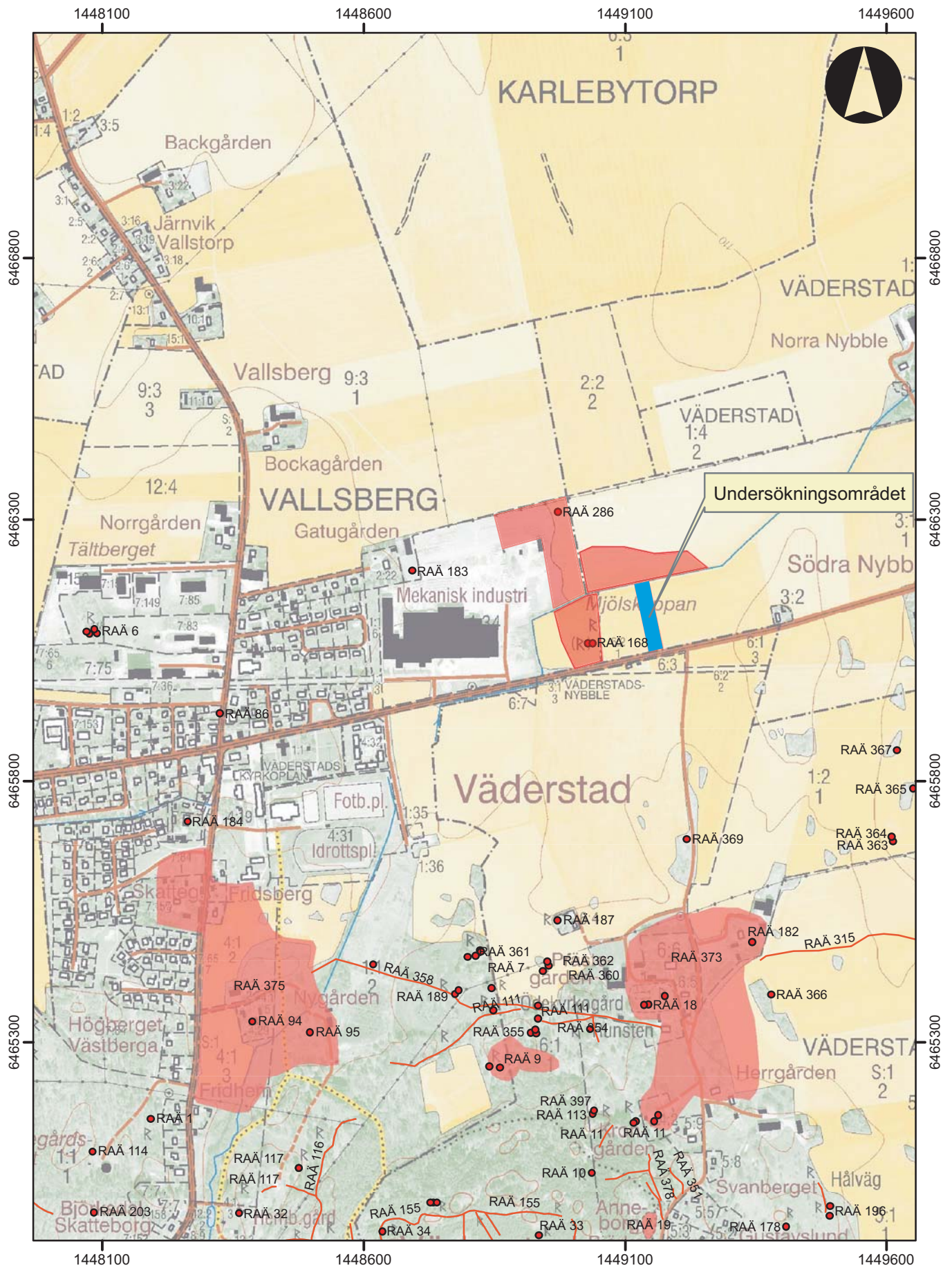
## Sammanfattning

Östergötlands länsmuseum genomförde i juni 2005 en arkeologisk förundersökning inom RAÄ 168, Väderstads socken, Mjölby kommun i Östergötland. Fornlämningen består av en skålgropslokal och boplatzlämningar. Arbetet för-  
anleddes av planerad vägbyggnation öster om Väderstad-Verken. Exploaterings-  
området var ca 130x30 m stort och utgjordes av åkermark.

I undersökningsområdets södra del framkom ett mörkare jordlager under matjorden. Lagret innehöll skärvig sten och enstaka kolstänk. Kolprov i lagret har daterats till yngre bronsålder. Sedan tidigare undersökningar är det känt att lämningar i närområdet är starkt sönderplöjda. Lagret kan vara rester efter boplatzlämningar som plöjts sönder.

Emma Karlsson  
antikvarie





Figur 2. Utdrag ur Fastighetskartan med undersökningsområdet markerat. Skala 1:10 000.



## Inledning

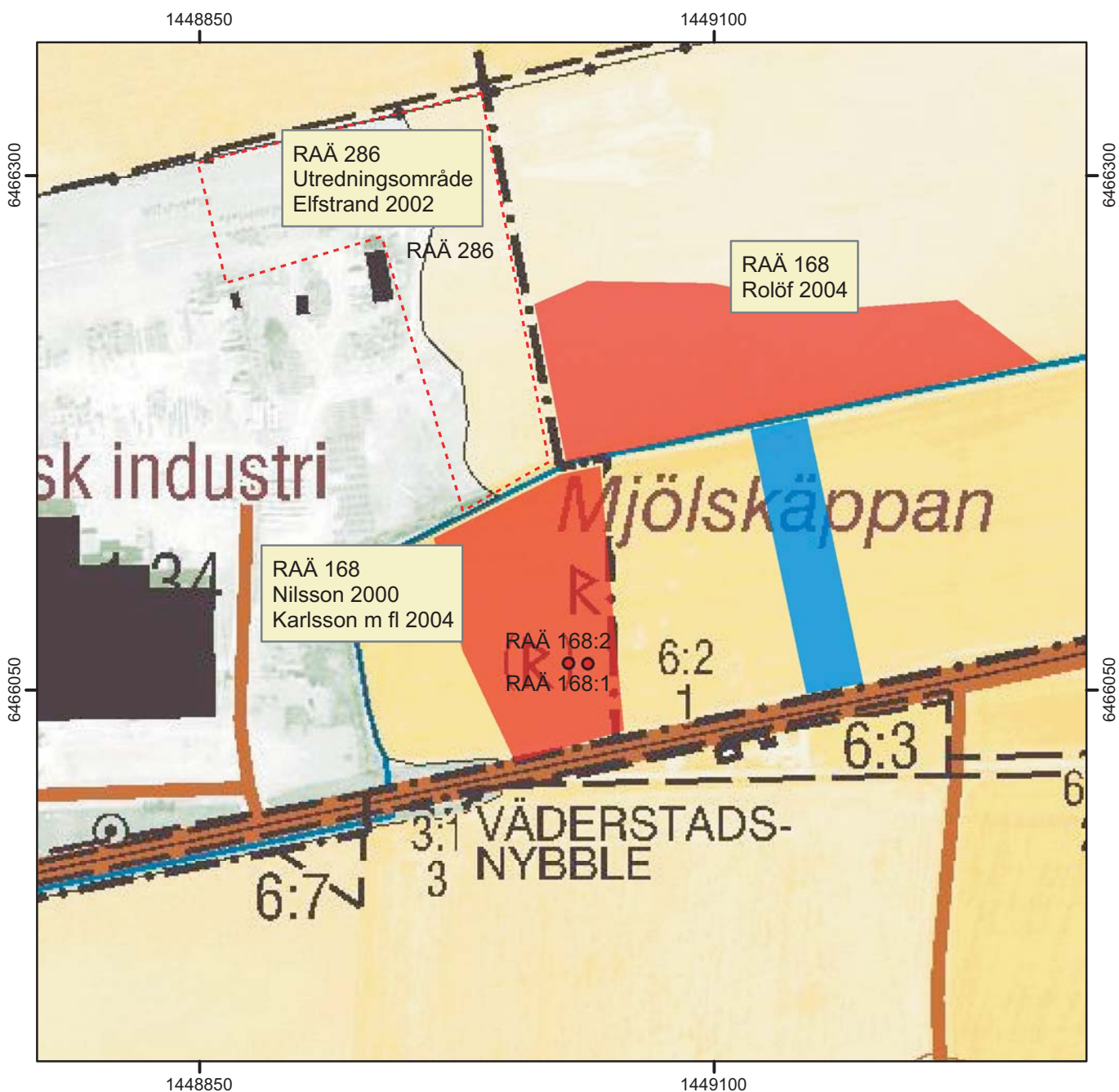
Östergötlands länsmuseum genomförde i juni 2005 en arkeologisk förundersökning inom fastigheten Vallsberg 1:34, Väderstad socken, Mjölby kommun. Det aktuella arbetet förleddes av planerna på att bygga en ny väg öster om Väderstad-Verken. Explorationsområdet var ca 130x30 m stort och utgjordes av åkermark.

Förundersökningen genomfördes efter beslut från Länsstyrelsen i Östergötlands län. Uppdragsgivare var Väderstad-Verken AB, vilka även svarade för kostnaderna. Ansvarig för den arkeologiska förundersökningen och rapportarbetet var undertecknad.

## Arkeologisk bakgrund

Området ligger i en övergångsbygd mellan slätt i norr och mer kuperad terräng i söder. Terrängen är småkuperad med inslag av ängs- och hagmarker och området är rikt på fornlämningar från sten-, brons- och järnålder samt medeltid. I samband med ombyggnaden av E4:an undersöktes fornlämningar från alla tidsperioder. Dock överväger lämningar från äldre järnåldern trakten, i form av omfattande stensträngssystem, fossila åkerytor, gravar m m.

Förundersökningsområdet utgörs av åker. Matjordslagret utgörs av humusblandad lera och den orörda marken av tung, styv lera. I väster och norr kantas



Figur 3. Utdrag ur Fastighetskartan med undersökningsområdet markerat med blått. Skala 1:3 000.

åkern av en utträtad bäck. Bäckens har tidigare flutit i en meanderslinga i åkerns västra och norra del. Söder om området går gamla riksvägen mellan Väderstad och Mjölby. Väster om förundersökningsområdet ligger en låg höjdrygg med uppstickande bergklackar.

Arbetet planerades att ske i anslutning till en registrerad fornlämning, RAÄ 168 (boplats och skålgropslokal).

Boplatslämningarna har tidigare undersökts i samband med två utredningar (Nilsson 2000, Rolöf 2004) och en förundersökning (Karlsson m fl 2004). Vid förundersökningen påträffades lämningar i form av äldre matjordslager och kulturlager. De äldre matjordslagren härrör från odling troligen under medeltid/historisk tid. I kulturlagren påträffades förhistorisk keramik, bränd lera och rikligt med brända ben. Kulturlagren tolkas härstamma från en förhistorisk boplats i form av avfallslager. En annan tolkning är att lagren bildats av förhistoriska aktiviteter med kultiska och religiösa drag. Boplatsen bör ha haft sitt centrum på höjdryggen strax öster om förundersökningsområdet, d v s väster om det aktuella förundersökningsområdet (Karlsson m fl 2004).

Kulturlagren har daterats till äldre bronsålder-äldre järnålder. Dateringen bygger på fynd av keramik som daterats till övergången mellan yngre bronsålder och äldre järnålder. Kolprov gav en <sup>14</sup>C-datering till 1880-1740 f Kr (1 sigma), d v s äldre bronsålder. (Karlsson m fl 2004). Förundersökningen föregicks av en arkeologisk utredning etapp 1 och 2 (Nilsson 2000).

Boplatslämningar har även påträffats norr om bäcken, nordost om ovan beskrivna lämningar. Dessa har bedömts höra samman och har därmed samma fornlämningsnummer, RAÄ 168. Vid utredningen kunde det konstateras att de bäst bevarade lämningarna låg i släntlägen och i flacka sänkor. Inom dessa områden var jordlagren tjockare än på höjdlägena och lämningarna hade därmed legat skyddade från att skadas av plöjning. På höjdlägena var lämningarna dock mycket sönderplöjda och bedömdes inom några områden vara så förstörda att det inte var motiverat att undersöka dem ytterligare. Jordlagren i svackorna innehöll fynd, exempelvis skärvsten och bränd lera, som kan ha plöjts bort från höjdlägena (Rolöf 2004:7f).

Skålgropslokalen, som ingår i RAÄ 168, är belägen på en bergklack och består av fyra runda, något vittrade skålgropar. Nordväst om området, inom Vallsbergs gatugårds ägor, har en pilspets, en skaft-hålsyxa och en trindyxa påträffats (RAÄ 183). Söder om den gamla riksvägen ligger ett omfattande fornlämningsområde som består av stensträngar, stensättning och en ödekyrkogård (RAÄ 188-189, 112-113, 18 m fl).

År 2002 genomfördes en arkeologisk utredning nordost om det nu aktuella förundersökningsområdet. Även denna utredning föranleddes av att Väderstad-Verken planerade att bygga ut sin verksamhet. Vid utredningen påträffades två sönderplöjda härdar och fyra flacka gropar (RAÄ 286). Dessutom noterades en mängd skärvsten i åkerytan. I utredningsrapporten diskuteras om anläggningar har förstörts i samband med en intensiv användning av åkern som testyta för jordbruksmaskiner. De sönderplöjda härdarna samt skärvstenen indikerar att detta skett (Elfstrand 2002).

## Syfte och frågeställningar

Syftet med den arkeologiska förundersökningen var att fastställa i vilken omfattning det planerade arbetet skulle komma att beröra fornlämningen samt att konstatera lämningarnas omfattning, karaktär och ålder.

Frågeställningen vid förundersökningen var:

- Finns det fyndförande lager liknande de vid tidigare undersökningar? I sådant fall; Är det äldre matjordslager och/eller kulturlager? Hur tjocka är lagren och vad innehåller de för fynd?

Förundersökningens resultat skulle ligga till grund för länsstyrelsens fortsatta bedömningar i ärendet.

## Metod

Förundersökningen bestod av sökschakt som togs upp inom exploateringsytan. Dokumentation bestod av inmätning med DGPS, ritning och fotografering. Schakten dokumenterades på en översiktlig schaktplan. Samtliga lämningar av arkeologiskt intresse undersöktes och dokumenterades. Kolprov för <sup>14</sup>C-analys samlades in.

## Resultat

Inom exploateringsområdet öppnades nio schakt med en sammanlagd längd om ca 125 m. Schaktens bredd var ca 1,80 m och djupet var mellan 0,25 och 0,40 m.

I områdets södra del framkom ett mörkare jordlager under matjorden. Lagret var 0,20-0,35 m tjockt och innehöll enstaka skärviga stenar och kolstänk. Lagret innehöll inga fynd varför det endast undersöktes extensivt. Det dokumenterades med profilritning och kolprover från olika nivåer samlades in. Även bottenleran under lagret innehöll enstaka kolstänk.

Kol från lagrets topp har daterats med hjälp av  $^{14}\text{C}$  till 1430-1310 f Kr (Ua-32073, 2 sigma) och från lagrets botten till 1770-1530 f Kr (Ua-32072, 2 sigma). Kol från bottenleran har daterats till 2830-2480 f Kr (Ua-32074, 2 sigma).

Jämfört med de lager som påträffades vid förundersökningen 2003 påminner detta lager mer om det äldre matjordslagret än kulturlagret. Sedan tidigare undersökningar är det känt att lämningar i närområdet är starkt sönderplöjda. Lagret kan tolkas som rester efter boplatslämningar som plöjts sönder alternativt som äldre matjordslager.

I övriga schakt framkom endast enstaka skärviga stenar. Östergötlands länsmuseum anser att vidare arkeologiska åtgärder ej är nödvändiga.

## Referenser

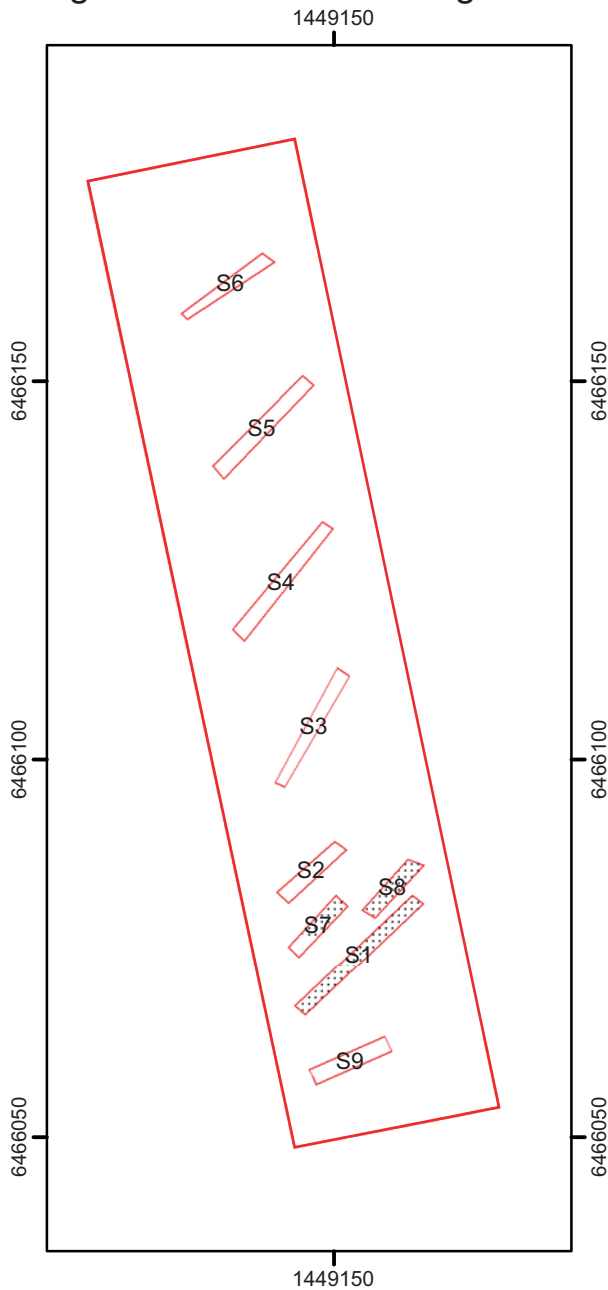
- Elfstrand B. 2002. *Sönderplöjda anläggningar under ett ploglager*. Riksantikvarieämbetet. UV Öst Rapport 20002:41.
- Karlsson E, Ohlsén M & Räf E. 2004. *Kulturlager vid Väderstad-Verken*. Arkeologisk förundersökning. Östergötlands länsmuseum. Rapport 2004:33.
- Nilsson P. 2000. *Boplatslämningar invid RAA 168 i Väderstad*. Riksantikvarieämbetet. UV Öst Rapport 2000:33.
- Rolöf M. 2004. *Arkeologi vid våtmarkskanten. Arkeologisk utredning etapp 2*. Riksantikvarieämbetet. Avdelningen för arkeologiska undersökningar. Rapport UV Öst 2004:54.



## Tekniska uppgifter

Fastighet	Vallsberg 1:34
Socken	Väderstad
Kommun	Mjölby
Län och landskap	Östergötland
Fornlämningsnr	RAÄ 168
Ekonomiskt kartans blad	084 39 (8E 3j Väderstad)
Koordinater	X6466110 Y1449145
Koordinatsystem	RT 90 (gon V 2,5)
Typ av undersökning	Arkeologisk förundersökning
Länsstyrelsens diarienummer	431-1618-05
Länsstyrelsens handläggare	Carin Claréus
Länsstyrelsens beslutsdatum	2005-04-11
ÖLM diarienummer	72/05
ÖLM projektnummer	530240
Uppdragsgivare	Väderstad-Verken AB
Kostnadsansvarig	Väderstad-Verken AB
Projektledare	Emma Karlsson
Personal	Clas Ternström
Fältarbetstid	2005-06-16 – 17, 2005-06-21
Totalt undersöktes	ca 125 löpmeter
Fynd	Nej
Foto	Digitalt
Analys	<sup>14</sup> C (Ua-32072, Ua-32073, Ua-32074)
Grafik	Emma Karlsson
Renritning	Lasse Norr
Grafisk form	Lasse Norr
Dokumentationsmaterialet förvaras på Östergötlands länsmuseum.	
Ur allmänt kartmaterial	© Lantmäteriverket dnr 507-99-499
ISSN 1403-9273	Rapport 2007:11 © Östergötlands länsmuseum

# Bilaga 1. Schaktbeskrivningar



## Schakt 1

Under 0,25-0,30 m matjord framkom ett 0,15-0,35 m tjockt svagt gråbrunt lerlager som innehöll enstaka kolbitar. I lagret fanns även enstaka skärviga stenar 0,05 m i diam och enstaka större 0,10 m i diam. Kolprov togs i toppen och i botten av lagrets. Under lagret var bottenlera. I leran fanns dock grå diffusa mörkfärgningar och enstaka kolbitar. Mörkfärgningarna tolkades vara naturliga. Kolprov från bottenleran samlades in. Schaktet var delvis stört av en elkabel.

## Schakt 2-6

Matjordslagrets tjocklek varierade mellan 0,25 m och 0,45 m. Genomgående var matjordslagret tunnare i schaktens västra delar. Skillnaden var dock olika stor i de olika schakten. Störst skillnad var det i schakt 5 där skillnaden var 0,15 m. I schakt 3 var skillnaden endast 0,05 m. I schakt 3 framkom enstaka skärviga stenar 0,05 m och 0,10 m i diam. I schakten framkom inget av arkeologiskt intresse.

## Schakt 7

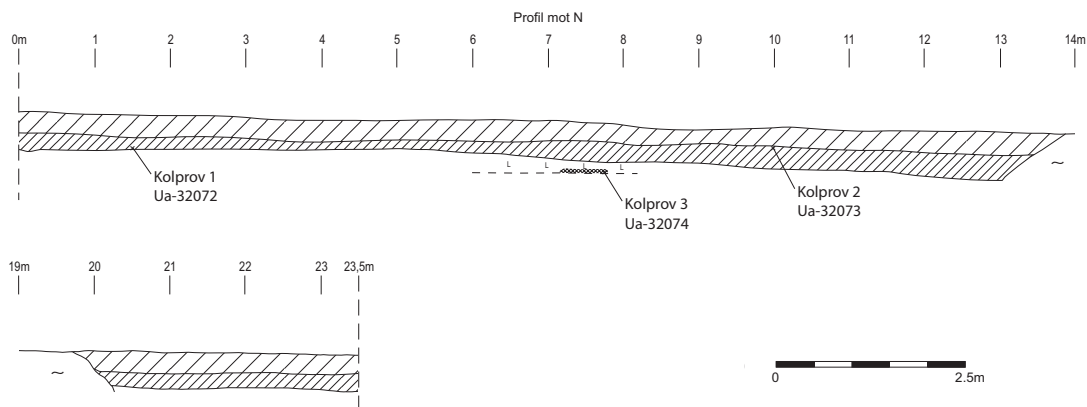
Under 0,25 m matjord framkom ett 0,10 m svagt gråbrun lerlager med enstaka kolstänk., I övergången mellan ploglager och underliggande lager fanns relativt rikligt med skärvig sten, 0,05 m i diam och enstaka större 0,10 m i diam. Västra delen av schaktet var stört av en elkabel.

## Schakt 8

Under ett 0,30 m tjockt matjordlager framkom ett grått lerlager. Lagret var ca 0,15-0,20 m tjockt och innehöll enstaka skärviga stenar 0,05 m i diam. Gränsen mellan matjordlagret och det grå lagret var relativt otydlig.

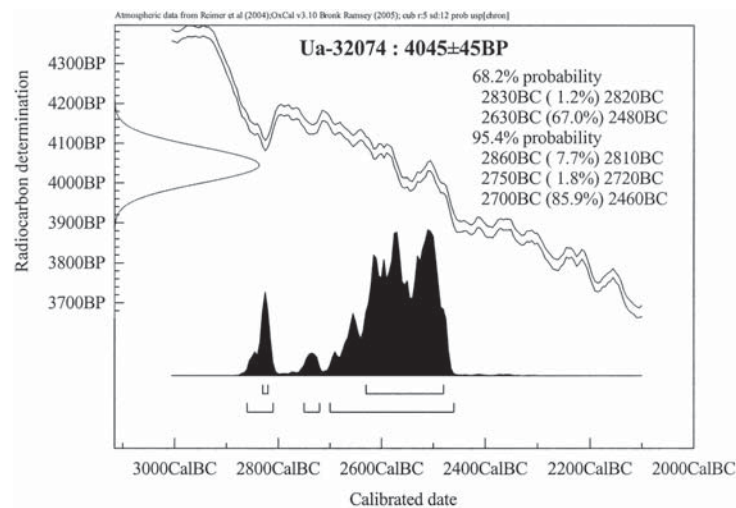
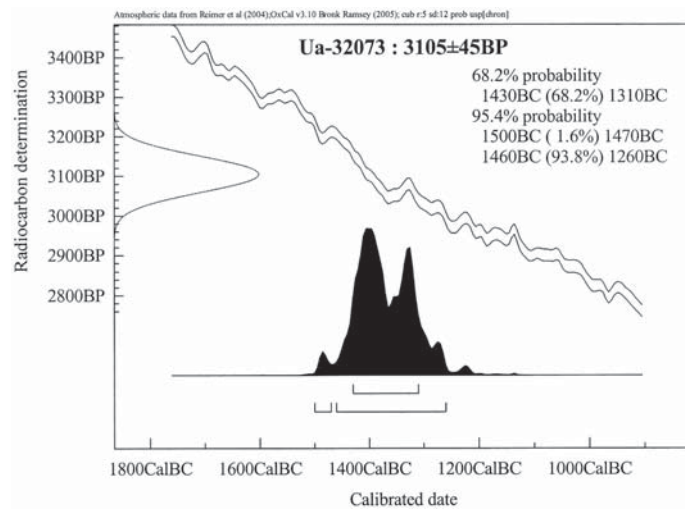
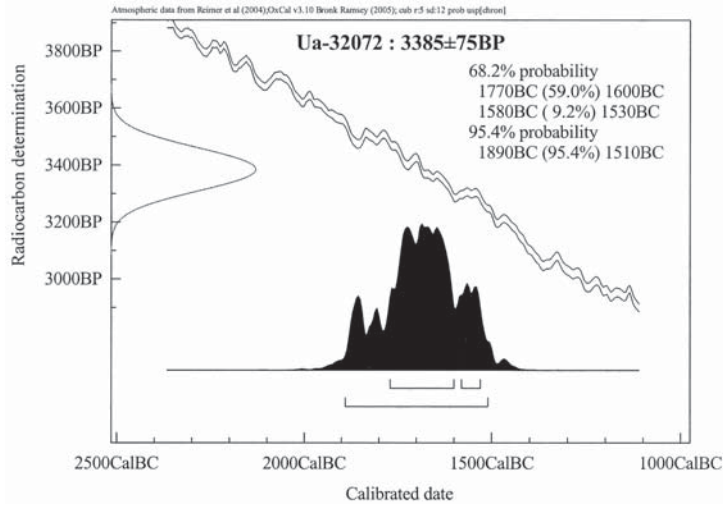
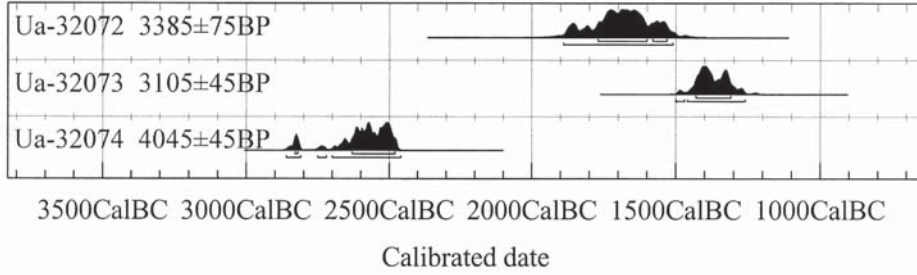
## Schakt 9

Matjordslagret var 0,30-0,40 m djupt. Enstaka skärviga stenar 0,05-0,08 m i diam framkom.



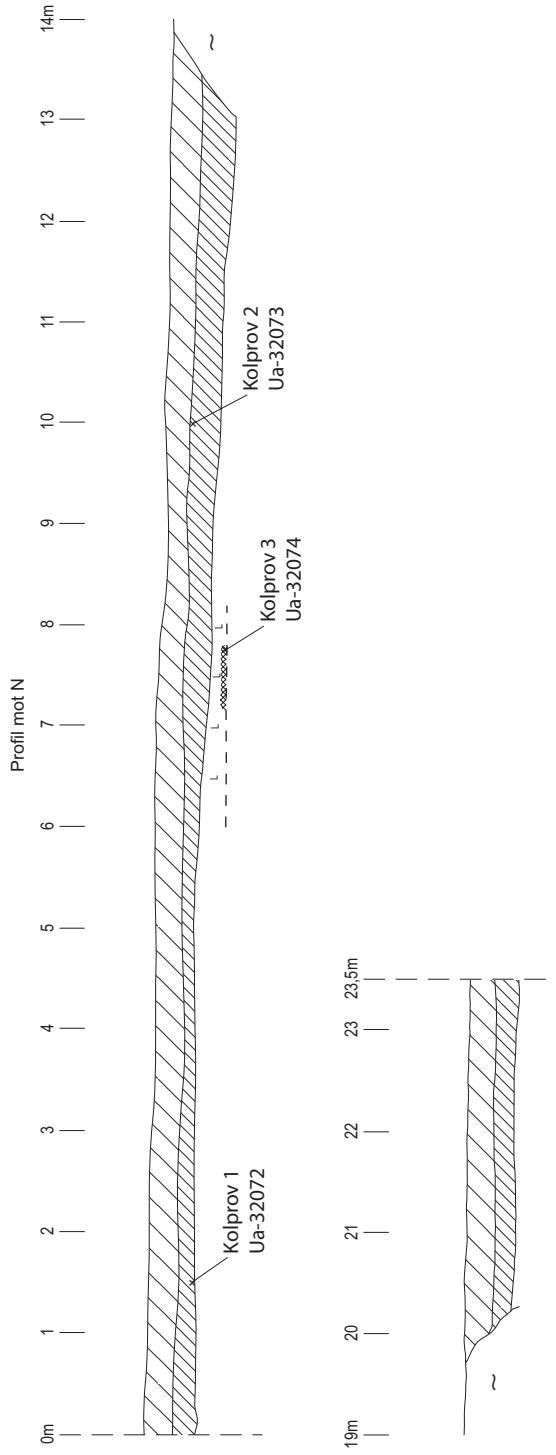
## Bilaga 2. <sup>14</sup>C-resultat

Atmospheric data from Reimer et al (2004);OxCal v3.10 Bronk Ramsey (2005); cub r:5 sd:12 prob usp[chron]



# Bilaga 3. Profiliriting

Dnr 72/05:1



Vallsberg 1:34, Väderstad-Verken  
Väderstad socken  
Mjölby kommun, Ög  
RAÄ 168  
Profiliriting  
Skala 1:50  
Dnr 72/05  
2005-06-17 Emma Karlsson  
Renritning Lasse Norr







Östergötlands länsmuseum genomförde i juni 2005 en arkeologisk förundersökning inom RAÄ 168, Väderstad socken, Mjölby kommun, i Östergötland. Fornlämningen består av en skålgropslokal och boplatzlämningar. Arbetet föranleddes av planerad vägbyggnation öster om Väderstad-Verken. Exploateringsområdet var ca 130x30 m stort och utgjordes av åkermark.

I undersökningsområdets södra del framkom ett mörkare jordlager under matjorden. Lagret innehöll skärvig sten och enstaka kolstänk. Kolprov i lagret har daterats till yngre bronsålder. Sedan tidigare undersökningar är det känt att lämningar i närområdet är starkt sönderplöjda. Lagret kan vara rester efter boplatzlämningar som plöjts sönder.