

Rapport 2007:5

Arkeologisk förundersökning

## Telekabel till 3G-mast

Intill RAÄ 21, 22  
Rappestad socken  
Linköpings kommun  
Östergötlands län

Erika Räf



# Telekabel till 3G-mast

## Innehåll

Sammanfattning . . . . .	2
Inledning . . . . .	4
Områdesbeskrivning och fornlämningsbild. . . . .	4
Syfte . . . . .	4
Metod och resultat . . . . .	4
Referens. . . . .	4
Tekniska uppgifter. . . . .	6

Ö S T E R G Ö T L A N D S   L Ä N S M U S E U M  
K U L T U R M I L J Ö A V D E L N I N G E N

Box 232 • 581 02 Linköping • Tel 013 - 23 03 00 • Fax 013 - 12 90 70  
lansmuseum@lansmus.linkoping.se • www.linkoping.se/lansmuseum

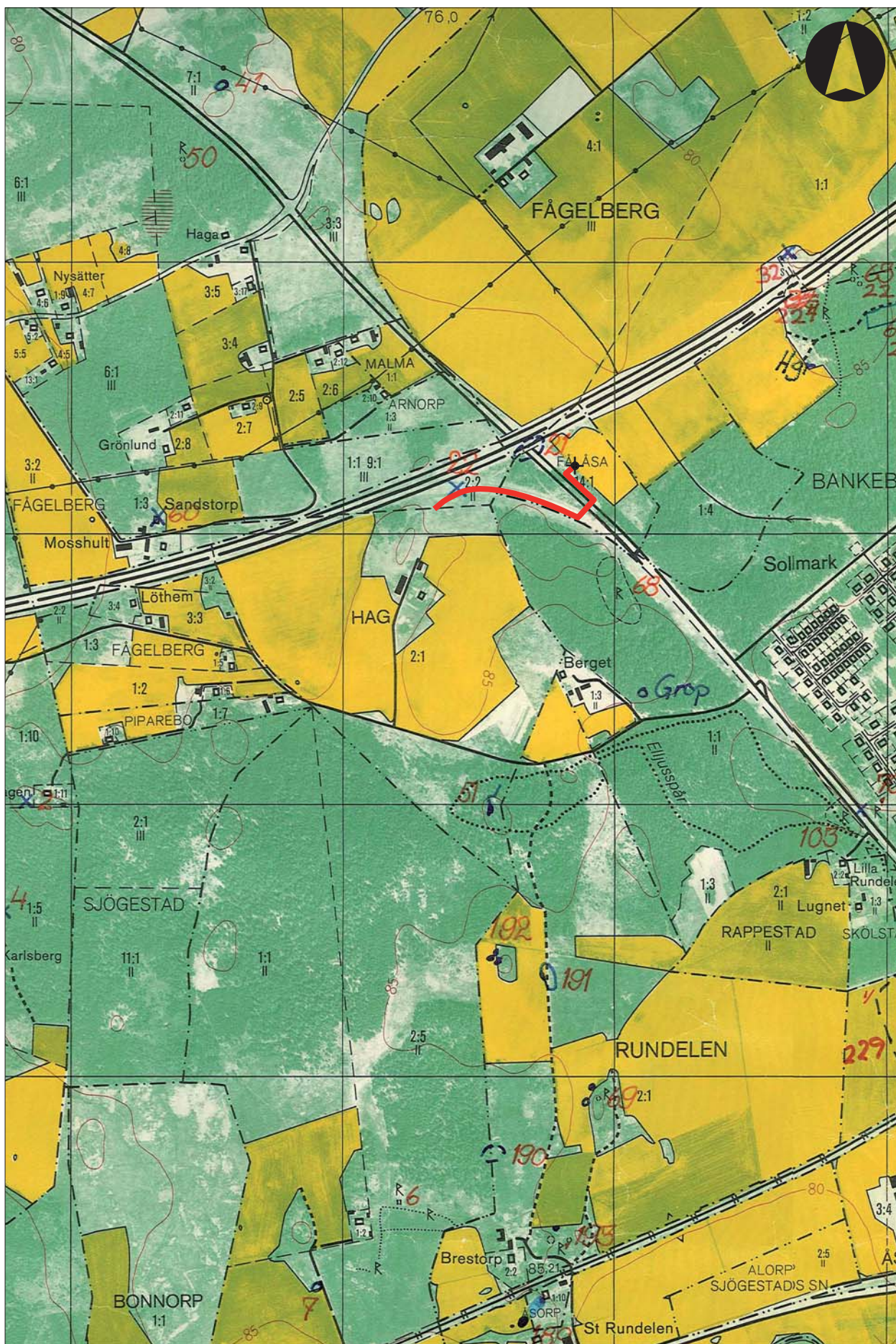
## Sammanfattning

I oktober 2005 utförde Östergötlands länsmuseum en arkeologisk förundersökning inom fastigheterna Linköping-Hag 2:1, 2:2 samt Linköping-Bankeberg 1:1, Rappestad socken, Linköpings kommun. Undersökningen föranleddes av planerat schaktningsarbete för telekabel till befintlig 3G-mast.

Den planerade schaktsträckan berörde områden med undersökta och borttagna gravar (RAÅ 21 och 22). En stor del av sträckan gick även över en höjdplåtå, som bedömdes vara potentiellt läge för fornlämningar. Kabeln flyttades därför ca 50 m längre söderut. Schaktningen utfördes istället i övergiven vägsträckning samt i vägslänt och intill befintligt elkabelschakt.

Erika Räf  
antikvarie





Figur 2. Utdrag ur Ekonomiska kartans blad 085 45 med fornlämningar och ny telekabelsträckning markerade. Skala 1:10 000

## Inledning

I oktober 2005 utfördes en arkeologisk förundersökning inför schaktning för telekabel till 3G-mast på fastigheterna Linköping-Hag 2:1, 2:2 och Linköping-Bankeberg 1:1, Rappestad socken, Linköpings kommun. Sammanlagt berörde exploateringen en sträcka på ca 600 m.

Arbetet utfördes av på uppdrag av Eltel Networks AB, som också stod för de arkeologiska kostnaderna. Ansvarig för förundersökningen och rapportarbetet är Erika Räf.

## Områdesbeskrivning och fornlämningsbild

Kabeldragningen skedde i gles tallskog, i ett småkuperat jordbrukslandskap inom Rappestad socken, Linköpings kommun.

Närområdet är rikt på fornlämningar och den planerade ledningssträckningen syntes direkt beröra platsen för en hällkista (RAÄ 22) och ett gravfält (RAÄ 21). Båda fornlämningarna är arkeologiskt undersökta och borttagna i samband med ombyggnaden av E4:an till motorväg på 1970-talet. RAÄ 22 bestod av en oval stensättning med hällkista. Kistan var indelad i två rum. Utspridda i kistan låg brända ben som tillhört minst sju individer. Även några krukskärvor samt flintföremål påträffades. RAÄ 22 inbegrep även en oval respektive en oregelbunden stensättning som undersökaren har karakteriserat som odlingsrösen (FMR, Rappestad socken).

Vid undersökningen av gravfältet RAÄ 21 framkom fem stensättningar, varav en var kvadratisk, två var runda, en oregelbunden och en uppges ha varit skadad. Fynden bestod i brända och obrända ben. Även ett tunt boplatslager påträffades som bl a innehöll krukskärvor, en borrh av flinta och ett flintavslag (FMR, Rappestad sn).

Sydöst om ledningssträckningen, inom Vikingstad socken finns ytterligare ett gravfält (RAÄ 68) som består av 14 stensättningar.

## Syfte

Syftet med den arkeologiska förundersökningen var primärt att fastställa om fast fornlämning skulle komma att beröras av det planerade arbetsföretaget. Om så var fallet var förundersökningens syfte att söka fastställa dess ålder, karaktär, utbredning och potential för eventuell vidare undersökning. Förundersökningen skulle även se på möjligheterna att justera exploateringen så att fornlämningar inte kom till skada.

## Metod och resultat

Den arkeologiska förundersökningen genomfördes i form av en sökschaktsgrävning inom utvalda delar av exploateringssträckan.

Den planerade schaktsträckan visade sig beröra områden med undersökta och borttagna gravar (RAÄ 21 och 22). En stor del av sträckan gick även över en höjdplatå, som bedömdes vara potentiellt fornlämningsläge. Kabelsträckan flyttades därför ca 50 m längre söderut; kabeln förlades istället i en kort, övergiven vägsträckning (se fig 4) som sannolikt brukats som ersättningsväg när E4:an byggdes om till motorväg. Vägsträckningen är nu övervuxen av tallplantor, och används som ridstig. Vid Västerlösavägen och fram till 3G-masten förlades kabeln i vägslänt och intill befintligt elkabelschakt.

Fem sökschakt på sammanlagt 70 m togs upp längs den nya kabelsträckningen. Materialet var blandat (grus, sand, sten) och gav ett omrört intryck. Inget av arkeologiskt intresse noterades.

Efter att sträckan för schaktningen hade ändrats var Östergötlands läns museums bedömning att arbetet med kabelnedläggningen till 3G-masten kunde utföras som planerat.

## Referens

FMR=Fornminnesregistret



*Figur 3. Västerlösavägen med 3G-masten på den östra sidan.  
Foto: Erika Räf, ÖLM.*



*Figur 4. Söschakt i den övergivna vägsträckan. Foto: Erika Räf, ÖLM.*

## Tekniska uppgifter

Fastighet	Linköping-Hag 2:1, 2:2 Linköping-Bankeberg 1:1
Socken	Rappestad socken
Kommun	Linköpingkommun
Län och landskap	Östergötland
Fornlämningsnr	Intill RAÄ 22, 21
Ekonomiska kartans blad	085 45 (8F 4f Väderstad)
Koordinater	X 6474049-6474137 Y1476663-1476925
Koordinatsystem	RT 90 2,5 gon V
Typ av undersökning	Arkeologisk förundersökning
Länsstyrelsens beslut	2005-11-09, muntligt A. Toll
Länsstyrelsens handläggare	Annika Toll
Länsstyrelsens dnr	431-15485-05
Länsmuseets dnr	567/05
Länsmuseets kontonummer	530385
Uppdragsgivare	Eltel Networks AB/Telia
Kostnadsansvarig	Eltel Networks AB
Projektledare	Erika Räf
Fältarbetstid	2005-11-10
Totalt undersöktes	Ca 600 löpmeter
Fynd	Nej
Foto	Nej
Analyser	Nej
Grafik	Johan Levin
Renritning	-
Grafisk form	Johan Levin
Dokumentationsmaterialet förvaras på Östergötlands länsmuseum.	
Ur allmänt kartmaterial	© Lantmäteriverket dnr 507-99-499
ISSN 1403-9273	Rapport 2007:5 © Östergötlands länsmuseum







I oktober 2005 utförde Östergötlands Länsmuseum en arkeologisk förundersökning inom fastigheterna Linköping-Hag 2:1, 2:2 och Linköping-Bankeberg 1:1, Rappestad socken, Linköpings kommun. Undersökningen föranleddes av planerat schaktningsarbete för telekabel till befintlig 3G-mast

Den planerade schaktsträckan berörde områden med undersökta och borttagna gravar (RAÄ 21 och 22). En stor del av sträckan gick även över en höjdplatå, som bedömdes vara potentiellt fornlämningsläge. Kabeln flyttades därför ca 50 m längre söderut. Schaktningen utfördes istället i övergiven vägsträckning samt i vägslänt och intill befintligt elkabelschakt.