

Rapport 2007:1

Arkeologisk förundersökning/antikvarisk kontroll

En elkabel vid Gerstorp

Gerstorp 1:8

Invid RAÄ 24
Kaga socken
Linköpings kommun
Östergötlands län

Anders Lundberg

En elkabel vid Gerstorp

Innehåll

Sammanfattning	2
Inledning	4
Områdesbeskrivning	4
Syfte och metod	4
Resultat	4
Referenser	4
Tekniska uppgifter	5
Bilaga 1. Schaktplan	6

Ö S T E R G Ö T L A N D S L Ä N S M U S E U M
K U L T U R M I L J Ö A V D E L N I N G E N

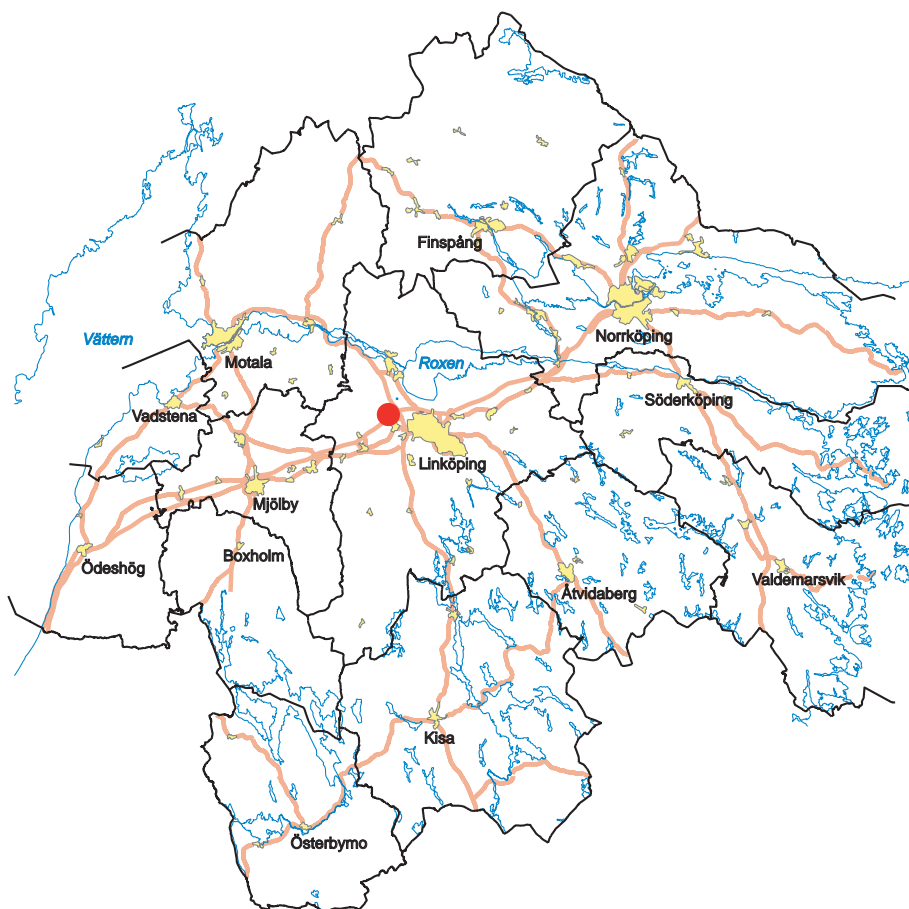
Box 232 • 581 02 Linköping • Tel 013 - 23 03 00 • Fax 013 - 12 90 70
lansmuseum@lansmus.linkoping.se • www.linkoping.se/lansmuseum

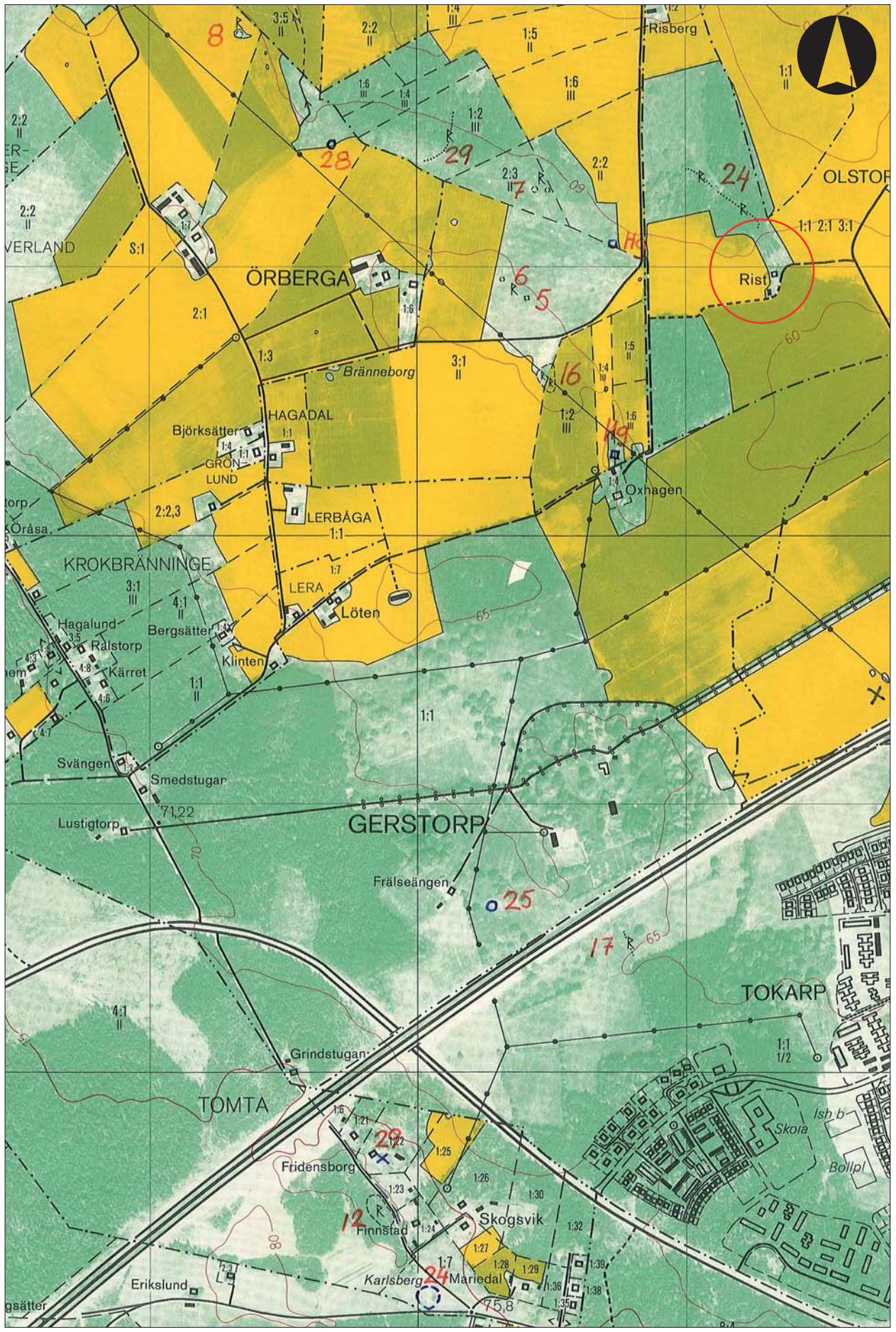
Sammanfattning

Den antikvariska kontrollen föranleddes av en plöjning för elkabel med anläggande av en ny servis. Kabelsträckan omfattade ca 189 löpmeter med ett djup av ca 0,5 m.

Elkabeln placerades i huvudsak i åkermark samt till viss del i anslutning till tomtmark. På tre punkter togs provschakt upp utmed sträckningen. Dessa visade på ett 0,15-0,20 m tjockt ploglager som var påtagligt stentfritt. Därunder följde undergrunden bestående av mjäla. Inget av arkeologiskt intresse påträffades.

Anders Lundberg
antikvarie





Figur 2. Utsnitt ur Ekonomiska kartan blad 085 56 med undersökningsområdet markerat. Skala 1:10 000.

Inledning

Östergötlands länsmuseum utförde 2003-11-03 en arkeologisk förundersökning i form av en antikvarisk kontroll inom fastigheten Gerstorp 1:8 i Kaga socken. Förundersökningen föranleddes av anläggandet av en ny elservis.

Arbetet utfördes enligt beslut från Länsstyrelsen i Östergötlands län. Uppdragsgivare var Linköpings Kraftnät AB som svarade för de arkeologiska kostnaderna. Fält- och rapportarbete har utförts av under-teknad.

Områdesbeskrivning

Området ingår i en fornlämningsrik fullåkersbygd som allt sedan bronsåldern utgjort ett av Östergötlands mer centrala och tätbefolkade områden.

Arbetsföretaget utfördes i nära anslutning till RAÄ 24, en stensträng. I den närmsta omgivningen återfinns ytterligare en stensträng, RAÄ 29. Inom en radie av 400 m finns även 5 stycken gravlokaler (RAÄ 2, 5, 6, 7 och 16) med en huvudsaklig datering till den äldre järnåldern.

Därutöver är platsen belägen ungefär vid inägo-gränsen mellan de historiska gårds-/bytomterna för Olstorp respektive Örberga. Det tidigaste belägget i skriftligt källmaterial för Olstorp är från år 1325 och för Örberga från år 1457 (SOFI).

Syfte och metod

Syftet med den arkeologiska förundersökningen i form av en antikvarisk kontroll var primärt att styra markingreppen så att fast fornlämning berördes så lite som möjligt av det planerade arbetsföretaget. Fast fornlämning som berördes av schaktningen skulle dokumenteras avseende karaktär och omfattning, samt om möjligt dateras.

Den arkeologiska förundersökningen utfördes som en antikvarisk kontroll i samband med markarbetena. Ledningsschaktet mättes in med GPS.

Resultat

Elkabeln placerades i huvudsak i åkermark samt till viss del i anslutning till tomtmark. På tre punkter togs provschakt upp utmed sträckningen. Dessa visade på ett 0,15-0,20 m tjockt ploglager som var påtagligt stentfritt. Därunder följde undergrunden bestående av mjåla. Inget av arkeologiskt intresse påträffades.

Referenser

SOFI Ortnamnsregistret, Språk- och folkminnesinstitutet i Uppsala

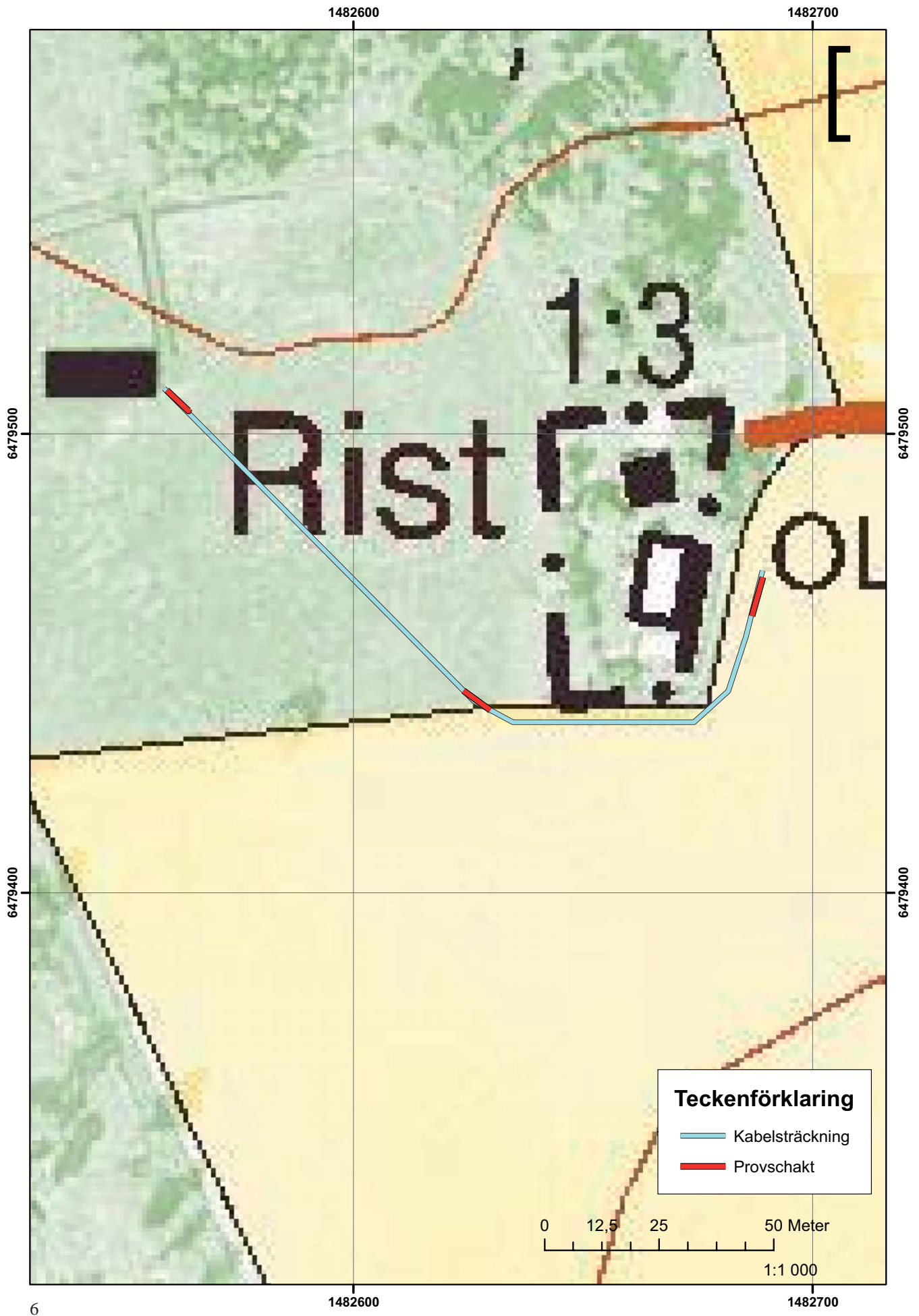
Tekniska uppgifter

Område	Gerstorp 1:8
Socken	Kaga
Kommun	Linköping
Län och landskap	Östergötland
Fornlämningsnr	RAÄ 24 m fl - invid
Ekonomiska kartans blad	085 56 (8F 5g Malmslätt)
Koordinater	X 6479511 – 6479470 Y 1482549 - 1482689
Koordinatsystem	RT 90, 2,5 gon V
Höjdsystem	-
Typ av undersökning	Arkeologisk förundersökning/antikvarisk kontroll
Länstyrelsens beslut	2003-11-03 (muntligt)
Länstyrelsens handläggare	Bror-Tommy Sturk
Länstyrelsens dnr	431-17410-03
Länsmuseets dnr	516/03
Länsmuseets kontonummer	Ä6865
Uppdragsgivare	Linköpings Kraftnät AB
Kostnadsansvarig	Linköpings Kraftnät AB
Projektledare	Anders Lundberg
Fältarbetstid	2003-11-03
Totalt undersöktes	189 löpmeter
Fynd	Nej
Foto filmnr	Nej
Analyser	Nej
Grafik	Anders Lundberg
Renritning	-
Grafisk form	Johan Levin

Dokumentationsmaterialet förvaras på Östergötlands länsmuseum.

Ur allmänt kartmaterial © Lantmäteriverket dnr 507-99-499
ISSN 1403-9273 Rapport 2007:1 © Östergötlands länsmuseum

Bilaga 1. Schaktplan





Östergötlands länsmuseum utförde 2003-11-03 en arkeologisk förundersökning i form av en antikvarisk kontroll inom fastigheten Gerstorp 1:8 i Kaga socken, Linköpings kommun. Förundersökningen föranleddes av anläggandet av en ny elservis.

Elkabeln placerades i huvudsak i åkermark samt till viss del i anslutning till tomtmark. På tre punkter togs provschakt upp utmed sträckningen. Dessa visade på ett 0,15-0,20 m tjockt ploglager som var påtagligt stentfritt. Därunder följde undergrunden bestående av mjåla. Inget av arkeologiskt intresse påträffades.