

Rapport 2006:90

Arkeologisk förundersökning

Stolpbyten i socknarna Askeby, Törnevalla och Vårdsberg

Askeby, Törnevalla och Vårdsbergs socknar
Linköpings kommun
Östergötlands län

Mattias Schönbeck

Stolpbyten i socknarna Askeby, Törnevalla och Vårdsberg

Innehåll

Sammanfattning	2
Inledning och bakgrund	4
Topografi och fornlämningsmiljö	4
Syfte och metod	4
Resultat	4
Referenser	5
Tekniska uppgifter	6
Bilaga 1. Fornlämningsbeskrivningar	7
Bilaga 2. Kartor	8

Ö S T E R G Ö T L A N D S L Ä N S M U S E U M
K U L T U R M I L J Ö A V D E L N I N G E N

Box 232 • 581 02 Linköping • Tel 013 - 23 03 00 • Fax 013 - 12 90 70
lansmuseum@lansmus.linkoping.se • www.linkoping.se/lansmuseum

Sammanfattning

Inför arbeten med stolpbyten utmed befintlig elledning i Askeby, Törnevalla och Vårdsbergs socknar utfördes en arkeologisk förundersökning på platser där fornlämningar skulle kunna komma att beröras av arbetena. Förundersökningen inleddes med en besiktning av de aktuella områdena. I samband med förundersökningen anvisades även körvägar för att kunna undvika skador på fornlämningarna. Totalt kom ytor motsvarande ca 38 m² att undersökas. Inga fynd eller ytterligare lagskyddade lämningar påträffades.

Mattias Schönbeck
antikvarie





Figur 2. Utdrag ur Vägkartans blad 84 med aktuella undersökningsområdena markerade. Skala 1:100 000.

Inledning och bakgrund

På uppdrag av Vattenfall Service Syd AB utförde Östergötlands länsmuseum under januari-februari 2004 en arkeologisk förundersökning, enligt länsstyrelsens beslut. Orsaken till förundersökningen var att ett flertal kraftledningsstolpar skulle bytas ut. Området som berördes av stolpbyten omfattade ett flertal platser där fornlämningar låg i riskzonen för så väl det direkta arbetet med stolpbytena som maskinkörning till de specifika platserna.

Området som kom att beröras av den arkeologiska förundersökningen, omfattade ytor inom Askeby, Törnevalla och Vårdsbergs socknar. Totalt var det sju ytor som kom att undersökas, varav fem sökschaktades. Inför arbetena utfördes en arkiv- och kartstudie med utgångspunkt från vilka stolpar som var i behov av utbyte och Fornminnesregistret (FMR/FMIS) i de berörda socknarna, även en okulär besiktning i fält utfördes. Därefter ansökte uppdragsgivaren om en arkeologisk förundersökning hos Länsstyrelsen i Östergötlands län.

Totalt omfattade det arkeologiska fältarbetet 28 timmar.

Topografi och fornlämningsmiljö

De olika områden som kom att vara föremål för det arkeologiska arbetet var, från norr till söder:

1. Hagmark öster om Reva gård i Törnevalla socken, i anslutning till RAÄ 177, 182 och 329.
2. Hagmark strax norr om Bostorp i Törnevalla socken, invid RAÄ 192.
3. Skogsmark norr om Torshag i Askeby socken, i anslutning till RAÄ 245 och 255.
4. Hagmark öster om Överby i Vårdsbergs socken, invid RAÄ 230.
5. Åkerholme mellan Kronogården och Lillgården i Vårdsbergs socken, vid RAÄ 169.
6. I anslutning till åkermark öster om Vårdsbergs kyrka i Vårdsbergs socken.
7. I anslutning till åkermark söder om Vårdsbergs skola i Vårdsbergs socken.

De ovan angivna ytorna finns i ett mycket fornlämningsrikt område, vilket till största del utgörs av ett småbrutet odlingslandskap med insprängda skogsområden och hagmarker. Fornlämningsbeståndet består till största del av lämningar härrörande från äldre järnålder, men även lämningar från yngre järnåldern och medeltid finns representerade inte minst i anslutning till miljöerna vid Törnevalla och Vårdsbergs kyrkor.

Fornlämningarna vid de ytor som kom att beröras av den arkeologiska förundersökningen består av stensträngar och gravlämningar, men även boplotsområden, samtliga troligen tidsmässigt avgränsade till äldre järnålder. För ytterligare beskrivning av de registrerade fornlämningarna i anslutning till de undersökta områdena se bilaga 1.

Syfte och metod

Syftet med den arkeologiska förundersökningen var att söka undvika ingrepp i fast fornlämning eller minimera ingreppen genom att om möjligt styra kraftledningsstolparnas placering. Av de aktuella stolparna som planerades att bytas ut, stod ingen i direkt anslutning till eller i registrerad fast fornlämning. Däremot i närhet till fornlämning eller i en sådan miljö att det fanns anledning att befara att fornlämningar med ej ovan mark synliga lämningar kunde förekomma.

Den undersökningsmetod som kom att användas var primärt en kartstudie över ledningsgatan med de stolpar som skulle bytas ut. Därefter kom de ovan beskrivna ytorna att besiktigas okulärt. De ytor som låg nära fornlämningar eller i områden där möjlighet att påträffa fornlämningar, kom att sökschaktas. Sökschakten grävdes där ledningsstolpe och eventuella stag planerades.

Resultat

Den arkeologiska förundersökningen kom att utföras i form av en okulär besiktning och på flertalet av de aktuella områdena utfördes sökschaktsgrävning. Sökschakten, totalt 5 st med en total längd av 25 löpmeter och en bredd av ca 1,5 m, togs upp med en grävmaskin längs utvalda delar som kommer att beröras av stolpbytena.

De undersökta områdena var:

1. Hagmark öster om Reva gård i Törnevalla socken.
2. Hagmark strax norr om Bostorp i Törnevalla socken.
3. Skogsmark norr om Torshag i Askeby socken.
4. Hagmark öster om Överby i Vårdsbergs socken.
5. Åkerholme mellan Kronogården och Lillgården i Vårdsbergs socken.
6. I anslutning till åkermark öster om Vårdsbergs kyrka i Vårdsbergs socken.
7. I anslutning till åkermark söder om Vårdsbergs skola i Vårdsbergs socken.

Av dessa områden kom område 1-2, 4 och 6-7 att sökschaktas. Område 3 besiktigades och ytterligare antikvariska insatser bedömdes inte vara nödvändiga. Detsamma gällde område 5, då den aktuella stolpen som skulle bytas ut stod ute i åkermark, ca 60 m från åkerholmen.

I samband med sökschaktningen framkom inga fynd eller ytterligare lagskyddade lämningar.

Referenser

Arkiv

Östergötlands läns museums topografiska arkiv
Fornmissregistret/FMIS

Kartmaterial

Digital fastighetskarta över områden vid Törnevalla
och Vårdsberg

Internet

<http://www.lantmateriet.se>
<http://www.fmis.raa.se/>

Förkortningar

Fmr/FMIS Fornminnesregistret
Inv Inventering
LMV Lantmäteriverket
LMS Lantmäteristyrelsen
RAÄ Riksantikvarieämbetet
ÖLM Östergötlands läns museum

Tekniska uppgifter

Område	Askeby, Törnevalla och Vårdsberg
Kommun	Linköping
Län och landskap	Östergötland
Fornlämningsnr	RAÄ 230 (Vårdsberg), RAÄ 192 (Törnevalla) m fl
Ekonomiska kartans blad	8F 5j (085 59 Vårdsberg), 8G 6a (086 60 Törnevalla), 8G 5a (086 50 Askeby).
Koordinater	X6475515-6480900, Y1496880-1502630
Koordinatsystem	RT 90 2,5 gon V
Höjdsystem	RT 00
Typ av undersökning	Arkeologisk förundersökning
Länsstyrelsens beslut	Muntligt
Länsstyrelsens handläggare	Annika Toll
Länsstyrelsens dnr	431-22663-03
Länsmuseets dnr	611/03
Länsmuseets konto	6901
Uppdragsgivare	Vattenfall Service Syd AB
Kostnadsansvarig	Vattenfall Service Syd AB
Projektledare	Mattias Schönbeck
Personal	-
Fältarbetstid	2004-01-07 – 2004-02-23
Totalt undersöktes	Ca 38 m ²
Fynd	Nej
Foto filmnr	Nej
Analyser	Nej
Grafik	Mattias Schönbeck
Renritning	-
Grafisk form	Johan Levin

Dokumentationsmaterialet förvaras på Östergötlands länsmuseum.

Ur allmänt kartmaterial
ISSN 1403-9273

© Lantmäteriverket dnr 507-99-499
Rapport 2006:90 © Östergötlands länsmuseum

Bilaga 1. Fornlämningsbeskrivningar

Nedan följer beskrivningar av de registrerade fornlämningar som ligger i anslutning till de undersökta områdena:

Område 1, Törnevalla socken

RAÄ 177 stensättning och stensträng. Stensättningen är kvadratisk och 8x8 m stor och 0,3 m hög. Stensträngen är ca 90 m lång, 2-3 m bred och 0,2-0,3 m hög och består av 0,3-0,9 m stora stenar.

RAÄ 182 utgörs av ett stensträngssystem, ca 1 350 m långt. Strängarna är 2-3 m breda och 0,2-0,3 m höga.

RAÄ 329 utgörs av en boplats utan synliga anläggningar, av okänd utsträckning, sannolikt dock minst ca 140x40 m stort.

Område 2, Törnevalla socken

RAÄ 192 utgörs av resterna efter en stensättning, 9x5 m stor och 0,2-0,3 m hög. Stensättningen är skadad i dess sydöstra del. Till fornlämningen hör även ett stensträngssystem vilket är ca 300 m långt och utgörs av tre strängar. Strängarna är 2-3 m breda och 0,2-0,3 m hög och består av 0,3-1,0 m stora stenar.

Område 3, Askeby socken

RAÄ 245 utgörs av en stensträng, ca 150 m lång, 2-3 m bred och 0,2-0,3 m hög och består av 0,3-1,0 m stora stenar.

RAÄ 255 utgörs av en stensättning och en stensträng. Stensättningen är 4 m i diameter och 0,1-0,2 m hög. Stensträngen är vinkelformig och ca 110 m lång, 1-2 m bred och 0,2-0,4 m hög och består av 0,3-0,8 m stora stenar.

Område 4, Vårdsbergs socken

RAÄ 230 utgörs av 3 stensättningar varav en är osäker. Den osäkra stensättningen är närmast rund, 4 m i diameter och 0,3 m hög. Den är belamrad med odlingssten. De övriga stensättningarna är 4 respektive 6 m i diameter, 0,3 och 0,4 m höga.

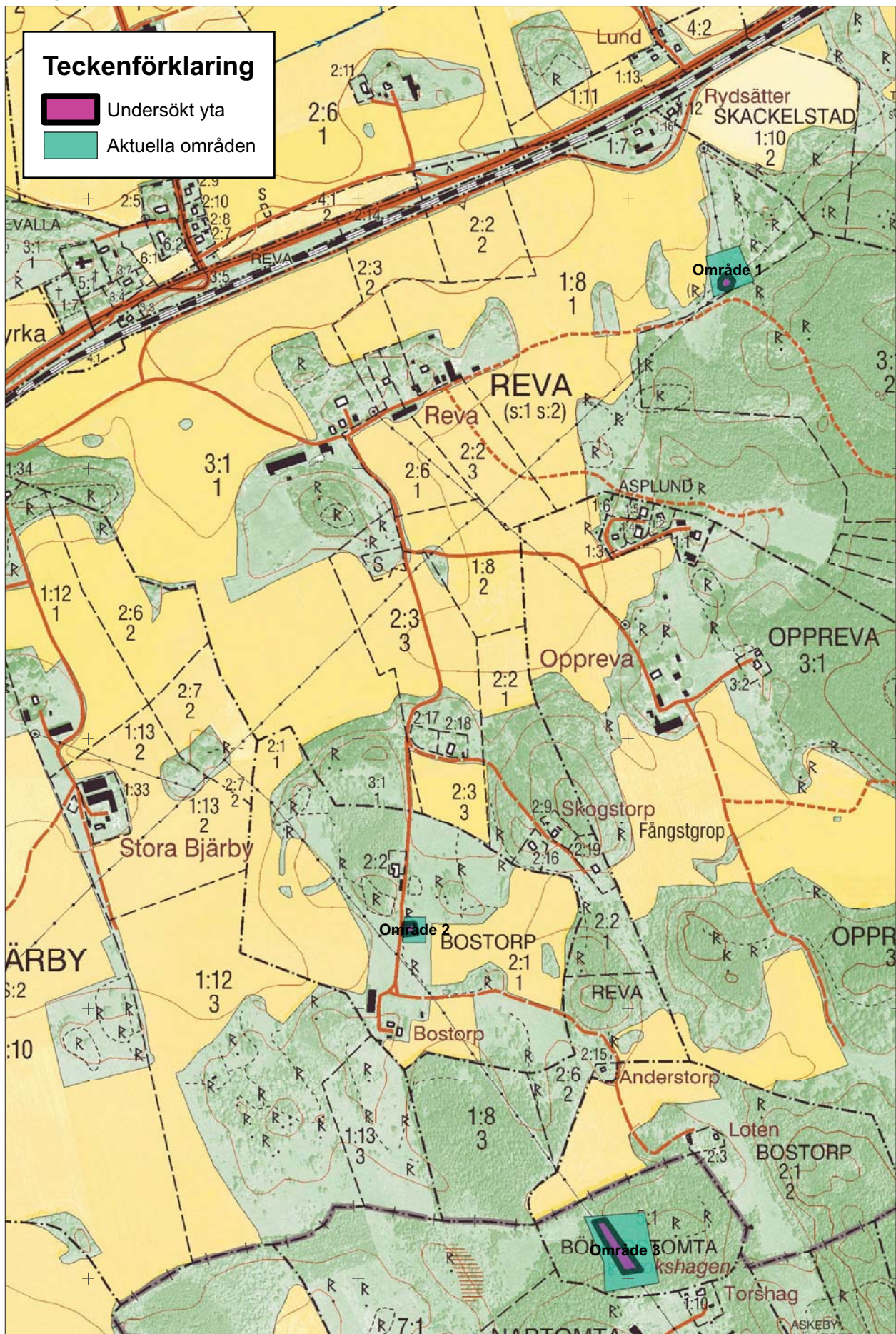
Område 5, Vårdsbergs socken

RAÄ 169 utgörs av en stensättning och en stensträng. Stensättningen är 7 m i diameter och 0,3 m hög. Stensträngen är 150 m lång, 1-2 m bred och 0,3-0,4 m hög och består av 0,4-1 m stora stenar samt enstaka 1,5 m stora block.

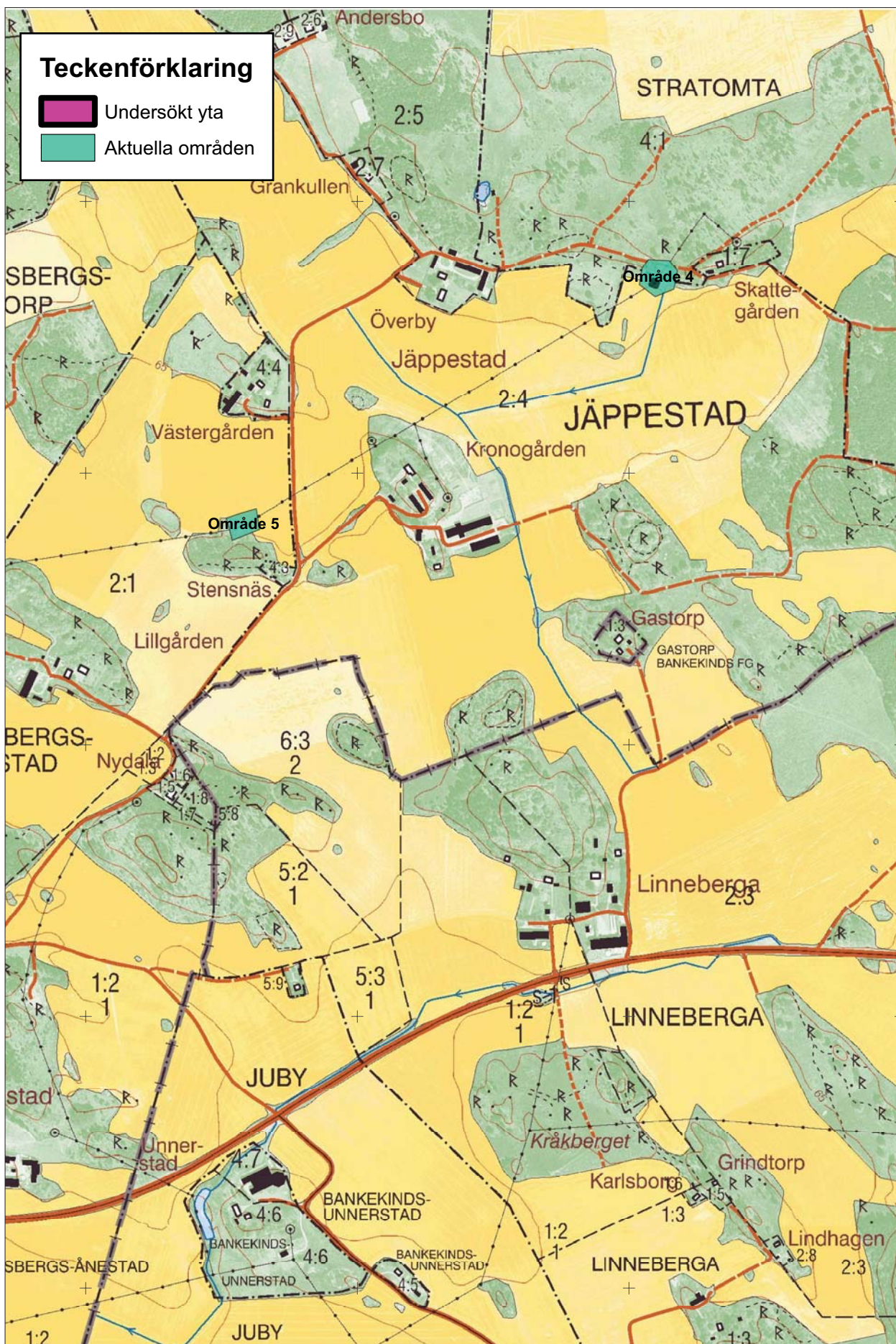
Område 6 och 7, Vårdsbergs socken

I anslutning till åkermark öster om Vårdsbergs kyrka. Vårdsbergs kyrka byggdes som försvarskyrka på "vaktberget". Den hade ett strategiskt viktigt läge vid Vårdsbergsån, dessutom vid den led som blev väg för Eriksgatan. En gravhäll från 1000-talets senare del vittnar om tidigt kristnande. Kyrkans kärna är en medeltida rundkyrka. I öster ansluter sig ett högt tvärskepp och ett rakslutet kor, i väster ett fyrkantigt torn med lanternin. Sakristian är vidbyggd i vinkeln mellan koret och norra korsarmen. Byggnadsmaterialet är i huvudsak gråsten.

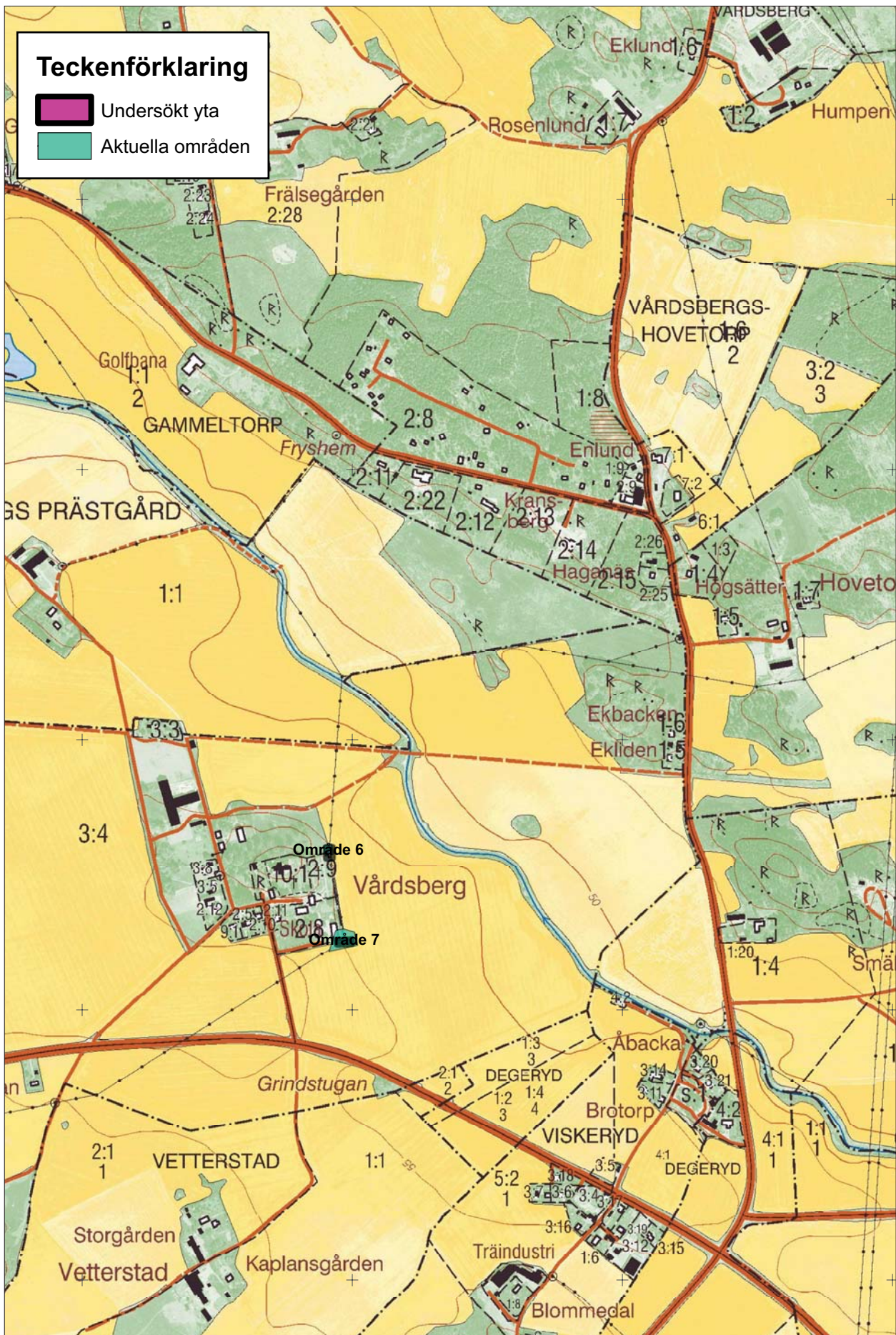
Bilaga 2. Kartor



Karta över område 1-3.



Karta över område 4-5.



10 Karta över område 6-7.



Inför arbeten med stolpbyten utmed befintlig elledning i Askeby, Törnevalla och Vårdsbergs socknar utfördes en arkeologisk förundersökning på platser där fornlämningar skulle kunna komma att beröras av arbetena. Förundersökningen inleddes med en besiktning av de aktuella områdena. I samband med förundersökningen anvisades även körvägar för att kunna undvika skador på fornlämningarna. Totalt kom ytor motsvarande ca 38 m² att undersökas. Inga fynd eller ytterligare fornlämningar påträffades.