

Rapport 2006:73

Byggnadsarkeologisk undersökning och antikvarisk kontroll

Tornet till Bjälbo kyrka

Bjälbo socken
Mjölby kommun
Östergötlands län

Ingrid Gustin



ÖSTERGÖTLANDS LÄNSMUSEUM
KULTURMILJÖAVDELNINGEN

Tornet till Bjälbo kyrka

Innehåll

Sammanfattning	2
Inledning	3
Områdesbeskrivning	3
Socken och fornlämningsbild	3
Bjälboätten	5
Objektsbeskrivning; Bjälbo kyrka	6
Bjälbo träkyrka	6
Bjälbo stenkyrka	7
Bjälbo kyrkas torn	8
Syfte och frågeställningar	10
Metod och dokumentation	13
Murverk och fasta konstruktioner	14
Fynd	16
Resultat och tolkning	21
Referenser	23
Tekniska uppgifter	25
Appendix. Arkeologiska undersökningar i närområdet	26
Bilaga 1. Fyndlista	28
Bilaga 2. Murverksdokumentation	54

Ö S T E R G Ö T L A N D S L Ä N S M U S E U M
K U L T U R M I L J Ö A V D E L N I N G E N

Box 232 • 581 02 Linköping • Tel 013 - 23 03 00 • Fax 013 - 12 90 70
lansmuseum@lansmus.linkoping.se • www.linkoping.se/lansmuseum

Sammanfattning

Det mäktiga tornet till Bjälbo kyrka har betecknats som ett av de märkligaste byggnadsverken från svensk medeltid och som en av de mest kulturhistoriskt intressanta tornbyggnaderna i landet. Tornet, som är ovanligt mäktigt och högt, har en nästan kvadratisk planform med sidor som uppgår till ca 10 meter och en höjd som idag är totalt 37,5 meter. Tornet uppfördes, enligt de dendroprover som tagits, efter år 1220.

Bjälbo kyrktorn inrymmer fyra tunnvalvda kammare, två på varje våning, i de två nedersta våningsplanen. På det tredje våningsplanet finns idag två rum med mycket hög takhöjd. Detta våningsplan bestod en gång av flera på varandra liggande våningar. Ovanför det som idag utgör tredje våningen finns en klockvåning. Att flera tunnvalvda tornkammare placerats över varandra är relativt ovanligt. Fenomenet finns i ett 10-tal kyrktorn i Östergötland, men är mest utvecklat i Bjälbo.

Varför man uppförde ett så mäktigt torn i Bjälbo, varför det hade så många kammare och rum och vilka funktioner de en gång fyllde, är frågor som under årens lopp sysselsatt forskare inom en rad discipliner. Med anledning av att tornet till Bjälbo kyrka skulle renoveras år 1981 fick Östergötlands länsmuseum möjlighet att dels genomföra en murverksdokumentation och dels utföra sållning av det fyllnadsmaterial som fanns i tornet. Därmed kan frågorna om tornets funktioner tas upp till förnyad diskussion.

Vid undersökningen framkom murverksdetaljer och fynd som klart visade att Bjälbotornet inte bara ska tillskrivas en eller två funktioner, utan att tornet varit flerfunktionellt. Vid murverksdokumentationen upptäcktes en ursprunglig torningång 1,2 m upp på tornets södra sida. Denna ingång har mynnat direkt in i trappan upp till andra våningen. På tornets västra sida framkom ett litet fönster i den nedre norra tornkammaren. Fönstret har ursprungligen varit försett med ett kraftigt järngaller. Förekomsten av en ingång en bit upp på tornväggen och ett gallerförsett fönster styrker de hypoteser som bland annat Erik Lundberg framkastat om att Bjälbotornet har varit inriktat mot försvar.

Vid undersökningen av tornet påträffades delar av en rökugn i det större rummet på andra våningen. Förekomsten av en rökugn tyder på att tornet uppfördes så att det kunde tjäna som bostad. Rökugnen förstördes dock vid en tidigmedeltida brand och återbyggdes aldrig igen. Ovanför rökugnen, 1,8-2 m över golvet, finns ett nu igenmurat murskåp. I området nedanför murskåpet påträffades 32 av de medeltida mynt som tillvaratogs vid undersökningen. Myntfynden har ansetts tyda på att skåpet härbärgerat kyrkokassan. Från det stora rummet på andra våningen, det vill säga rummet med rökugn och skåp, har klockring-

ningen skett eftersom det finns tre hål för klocklinor i rummets valv. Tornet har alltså ursprungligen haft tre klockor, en mer än man tidigare förmodat. Att hål för klocklinor byggts in i valvkappan visar att en av tornets ursprungliga funktioner var som klocktorn.

Vid dammsugningen och undersökningen av tornet och dess olika rum tillvaratogs sammanlagt 1276 föremål. Föremålen härrörde från det upp till en halv meter tjocka golvlager som ansamlats i rummen. Flest fynd kom från det stora rummet på andra våningen där också kulturlagren var som tjockast.

Den största föremålsgruppen i det tillvaratagna materialet från tornet utgjordes av ben (93 dl), spik (379 st), bronsföremål (212 st), och hasselnötsskal (111 st). Till gruppen ben tillkommer ett antal ben som registrerats styckevis istället för i volym. Benmaterialet utgörs huvudsakligen av djurben, men det föreligger även ett eller möjligen två kraniefragment från människa. Gruppen bronsföremål utgörs av smältor av brons från kyrkklockorna. En annan relativt stor föremålsgrupp är mynt. Sammanlagt påträffades 74 stycken. De härrör från 1100-talet fram till modern tid.

Bostadsindikerande föremål och då framför allt djurben påträffades i samtliga rum. Andelen föremål som sammanhänger med boende är dock högst i det stora rummet på andra våningen. Andelen föremål med anknytning till religion såsom radbandspärlor är däremot låg; enstaka föremål förekom i de båda rummen på andra våningen samt i det stora rummet på tredje våningen. Ett fåtal kulor, som eventuellt kan indikera försvar, påträffades i det stora rummet på andra våningen. Föremål som kan sägas indikera förvaltning, såsom mynt, utgör en jämförelsevis stor grupp. Till förvaltningsindikerande föremål räknas även enstaka fragment av dokument. Förvaltningsindikerande föremål har påträffats i de båda rummen på andra våningen.

Tillvaratagna fynd är; djurben, spik, bronsföremål, hasselnötsskal, mynt, textilfragment, förslaggad lera, fragment av ljuskronor, läderfragment, glasfragment, keramik, träföremål, oidentifierade jämföremål, oidentifierade bronsföremål, bleck, rem, rep, nålar, häkter, hyskor, handbilade takspån, islägg, karvpinnar, karvsticka, knappar, radbandspärlor, blykulor, krokar, nyckelhålsbeslag, nöthår, kritpipsfragment, förgyllt beslag, fragment av medeltida handskrifter och dokument, del av träskulptur, fisknätsfragment, bastföremål, kilar, halm, ströning, slevar, gångjärn, snöre, snörändesbeslag, sädesax, speljäsa, bronshänge, förgyllt bronsbeslag, kraniefragment, hornföremål, nyckel, spelkula samt bygel till fickur.

Rapporten har sammanställts av Ingrid Gustin, antikvarie, Östergötlands länsmuseum.

Inledning

Tornet till Bjälbo kyrka skulle restaureras 1981 eftersom stora partier av murverket var bara och utsatta för vittring. Dessutom behövde tornhuvens spåntak läggas om. Den putsnedknackning på tornet som inledde restaureringen möjliggjorde att fullständiga uppmättningsritningar kunde göras. I de i tornet belägna kamrarna och rummen fanns fyllnadsmaterial som sållades och undersöktes.

Undersökningen företogs av Östergötlands länsmuseum under sommaren och hösten 1981. Arbetet utfördes efter beslut från Länsstyrelsen i Östergötlands län. Undersökningen, som tillkom på initiativ av läns museet, bekostades av Riksantikvarieämbetet, läns museet och Bjälbo församling. För undersökningen svarade arkeolog Jan Eriksson. Utöver Eriksson medverkade arkeolog Mats Gilstring.

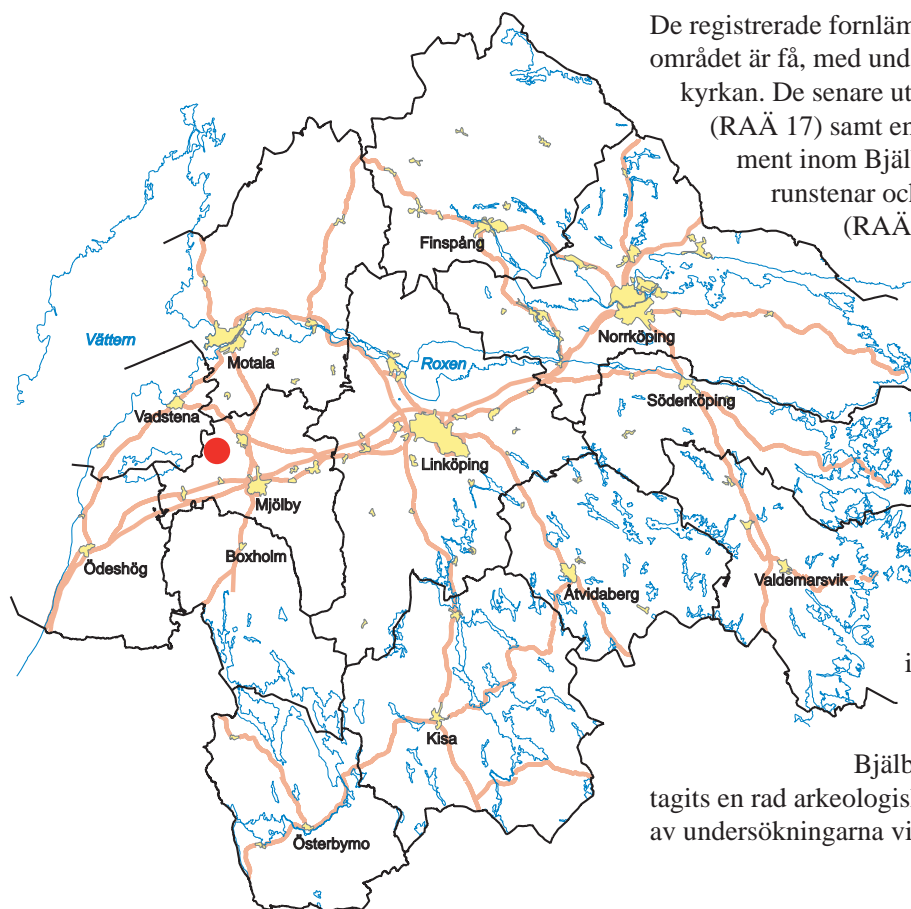
Till grund för rapporten, som förfärdigades under år 2006, låg murverksdokumentation, annan fältdokumentation och fynd samt två kortare artiklar av Jan Eriksson med titlarna "Två arkeologiska kyrkoundersökningar i Bjälbo" respektive "Det medeltida Bjälbo" (Eriksson 1983; Eriksson 1989).

Områdesbeskrivning

Socken och fornlämningsbild

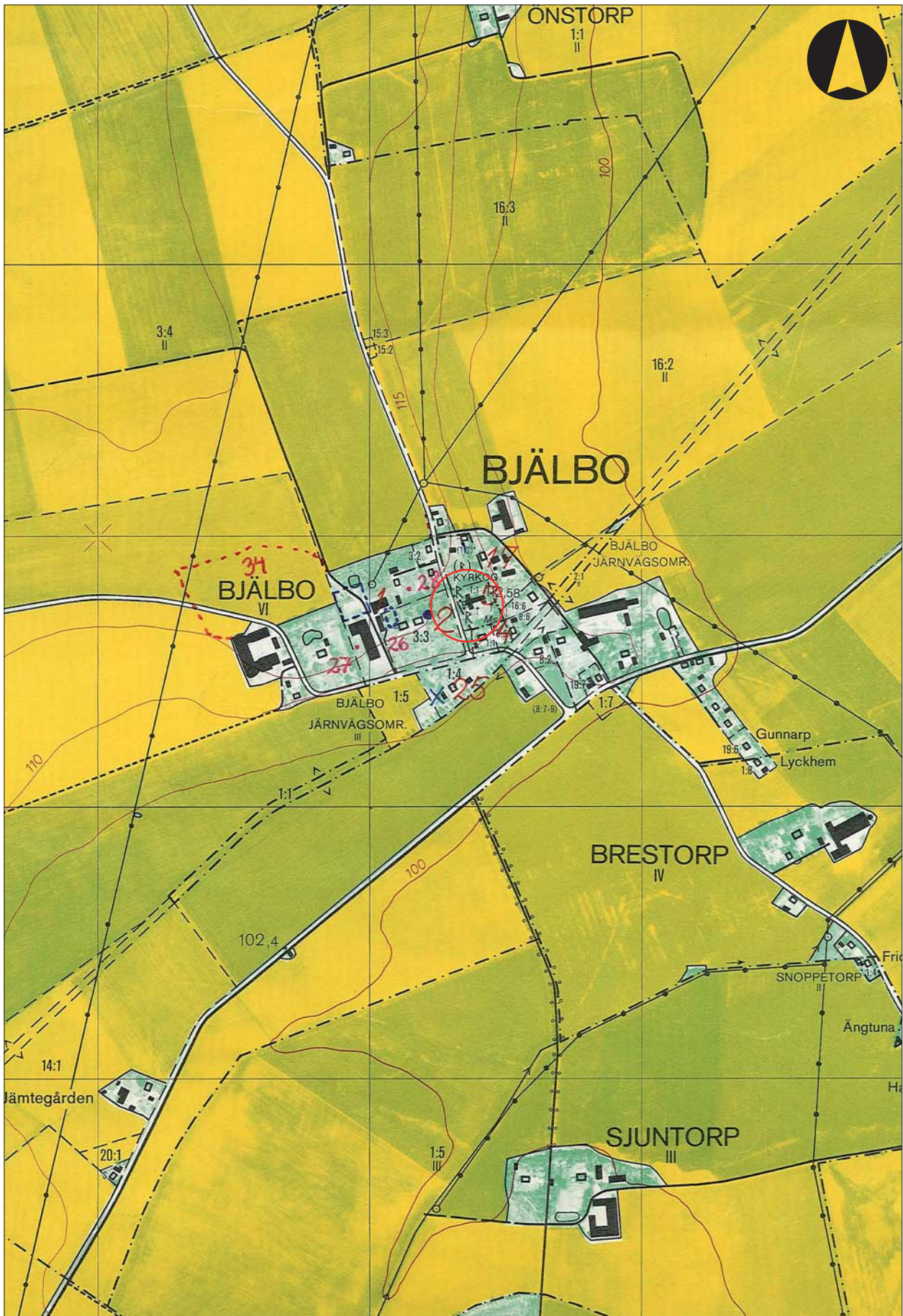
Bjälbo socken är belägen ca 5 km väster om Skänninge. Inom ungefär en mils radie från Skänninge finns en fjärdedel av Östergötlands ungefär 250 runstenar. Det stora antalet runstenar runt Skänninge har tolkats som att området redan under 1000-talet haft en central funktion i det dåtida ekonomisk-politiska systemet (Hasselmo 1989).

Bjälbo socken ligger i en utpräglad jordbruksbygd och området utgör en del av Vadstenaslätten. De större gårdar som ingått i socknen har varit belägna i Bjälbo by. Kyrkan ligger i direkt anslutning till byn och såväl by som kyrka ligger på en ås. Vid Bjälbo by har det också funnits ett vägmöte genom att vägarna från Skänninge, Väderstad, Hogstad, Vadstena och Hov strålat samman på platsen. Byn utgjorde länge en av de stora på östgötaslätten och vid laga skiftet 1870 bestod den av sexton gårdar. Idag finns fyra gårdar kvar i bykärnan med mangårdsbyggnader karakteristiska för 1800-talets andra hälft: Bjälbo Fogdegård, Bjälbo Trädgård, Bjälbo Norrgård och Bjälbo Östgård. Kyrkan och kyrkogården utgör tillsammans med den omgivande bebyggelsen en viktig kyrkomiljö av riksintresse för kulturmiljövården (ÖLM kyrkobeskrivning; Ohlsén 2006).



De registrerade fornlämningarna i det direkta närområdet är få, med undantag av dem som finns invid kyrkan. De senare utgörs av ödekyrkogården (RAÄ 17) samt en fyndplats för arkitekturfragment inom Bjälbo kyrkby (RAÄ 1 och 2), runstenar och runristade gravhällar (RAÄ 3), minnessten (RAÄ 4), fyndplats för skelettdelar (RAÄ 25), grav och boplatsoområde (RAÄ 26), boplat (RAÄ 27), förmodad stensättning (RAÄ 28), boplatsoområde (RAÄ 34) (Ohlsén 2006). Uppgifter finns dessutom om ett bortodlat gravfält ca 150 m norr om Bjälbo by (ÖLM arkiv). Inom en radie av 1,8 km från kyrkan finns inga registrerade fornlämningar.

Runt om Bjälbo kyrka och i Bjälbo by har det genom åren företagits en rad arkeologiska undersökningar. Resultaten av undersökningarna visar att platsen skulle kunna



Figur 2. Utsnitt ur ekonomiska kartans blad 085 40 med kyrkobyggnaden markerad. Skala 1:10 000.

ha varit kontinuerligt bebyggd allt sedan järnåldern. De dateringar man fått vid undersökningarna visar på aktiviteter under såväl äldre som yngre järnålder som medeltid (Tagesson 1992a; Tagesson 1992b).

Ortsnamnet Bjälbo är troligen sammansatt av tillnamnet "Bjäle" vilket betyder någon som skvallrar, pladdrar eller är allmänt lösmynt, samt efterledet "-bo" som betyder gård eller egendom (Franzén 1982:22). Bjälbo (Bielbo) finns första gången omnämnd i ett medeltida diplom daterat den 5 februari 1273. Brevet är utfärdat av hertig Erik, son till framlidne jarlen/hertigen Birger. I brevet kungörs att hertig Erik tilldelat sin syster Kristina två åttingar i Näsby och en halv åtting i "Vengi" (DS nr 566).

Den inflytelserika Bjälboätten ägde under 1100- och 1200-talet en gård i Bjälbo och det ovan nämnda diplommet är långt ifrån det enda där Bjälbo finns omtalat. Genom skriftliga källor kan en rad betydelsefulla politiska händelser knytas till platsen. Var inom dagens Bjälbo by har Bjälboättens stamgods varit beläget? Enligt traditionen ska Bjälbohus eller Jarlaborgen ha legat på åsens högsta punkt. Vid mitten på 1800-talet påträffades en kalkstensomfattning av hög kvalitet på Bjälbo Trädgårds ägor. I början på 1900-talet utfördes en mindre arkeologisk undersökning i området. Då påträffades ytterligare arkitekturfragment av kalksten och medeltida tegel, och det spekulerades i om dessa byggnadsdetaljer möjligen kunde härröra från den s.k. Jarlaborgen. Antikvarie Jan Eriksson, som under senare år studerat fragmenten, menar dock att dessa inte har hört till en äldre gårdsanläggning utan till den medeltida kyrkan. Delar av kyrkan revs då den genomgick en stor ombyggnad i slutet på 1700-talet (ÖLMs kyrkodeskrivning). Eriksson har efter kartstudier konstaterat att det område som idag kallas Trädgården trots allt kan ha hyst sätesgården. Trädgården är belägen i en bydel som kallas Övre Holmen och som bör vara den äldsta i byn. Kyrkan ligger intressant nog rakt öster om denna tomt. Till yttermera visso hade kyrkan västportal i sitt allra tidigaste skede, vilket är ovanligt. Västportalen, det som traditionellt sett är patronatrisinnehavarens egen ingång, har alltså gränsat till Bjälbo Trädgård. Några stengrunder till en byggnad har emellertid inte påträffats vid de arkeologiska utgrävningar som ägt rum. Bjälboättens sätesgård skulle därför möjligen kunna ha varit uppförd i trä (Eriksson 1989).

Bjälboätten

I Östergötland, framför allt i det västra jordbruksområdet, fanns tidiga aristokratiska släkter ur vilka många kungar hämtades under uppbyggnadsskedet av riket Sverige. Av dessa ätter utgjorde den från Bjälbo en av de mer betydelsefulla. På den storklocka

som fortfarande hänger i Bjälbo kyrka kan man läsa: "Bjällbo är thet älsta Jarla- och Fursta-Säte i Östra Götaland ifrån Hedna werld. MCC war Magnus Maneschöld af Bjällbo Jarl och mest rådande i Göta Rike. Han hade Ingrid Ylva till Fru, hwilkens Son war Birger Jarl, af wilken 5 Konungar i Swea och Göta Rike komne äro: K. Walldemar, Magnus Ladulås, K. Birger, Magnus Ericsson, Eric Magnusson och 2 regerande Furstar Hertig Eric och Waldemar. Af thenna Birger Jarls Moder är thenna klocka först tillkommen år MCCXL...".

Inskriften på klockan i Bjälbo är ett av de mer tydliga uttrycken för Bjälboättens betydelse och självmedvetenhet under tidig- och högmedeltid. Det finns emellertid andra källmaterial, såsom de tre runstenar som idag står invid kyrkan, som talar för att platsen Bjälbo kan relateras till maktstrukturer redan under vikingatid. Runstenarna från denna tid brukar allmänt sättas i samband med en aristokrati, som under sen vikingatid framträder i de gamla huvudbygderna i Östergötland. Denna aristokrati, som av allt att döma kristnades tidigt, utvecklades till en ekonomisk och politisk maktfaktor som inte bara kom att bli betydelsefull i det egna närområdet. Den östgötska centralbygden framstår vid medeltidens början som central även i det då löst hopfogade svenska riket (Ullén 2004:125).

Bjälbo var, som redan nämnts, den så kallade folkungaättens/Bjälboättens stamgods. Ätten innehade under 1100- och 1200-talen väldiga godsgendorar i Östergötland. I Bjälboområdet bör åtminstone delar av bl a Hov, Orlunda, Fivelstad, Klåstad och Vadstena ha ingått i godsinnehavet (Eriksson 1989). Det är dock svårt att säga när Bjälbo inlemmades med folkungaättens egendorar. Den äldste, belagde stamfadern var Folke den tjocke som levde i början av 1100-talet. Det finns stora möjligheter att släkten redan vid denna tid satt på Bjälbo (Schück 1952:260 f., 262; jfr Berg 2003:210). En annan teori om Bjälboegendomens ursprung är att gården från början tillhörde sverkrarna och att egendomen utgjorde den sverkerättade Ingrid Ylvas arvegods. Det skulle i så fall ha varit Ingrid Ylva som förde med sig Bjälbo till Magnus Minnesköld (Arne 1915:32; Lindberg 1995:36).

Magnus Minnesköld omnämns inte i skriftliga källor efter 1202 (Harrison 2002:190). Det brukar antas att han dog antingen vid slaget vid Lena 1208 eller vid Gestilren 1210 (Wikipedia. Magnus Minnesköld). Magnus Minnesköld är hur som helst den förste innehavaren till Bjälbo som är historiskt belagd. Västgötalagens lagmanskrönika, författad omkring 1240, omtalar att Bjälbo utgjorde Magnus Minneskölds huvudgård, att Magnus var lagman i Östergötland och att han förfogade över skatter från nio härader (Schück 1952:260).

Magnus Minneskölds och Ingrid Ylvas son, Birger Magnusson som gått till historien som Birger Jarl, föddes i Bjälbo i början på 1200-talet. Birger Jarl fick senare Bjälbo gård i arv. Även sedan ätten blev



Figur 3. Birger Jarls sigill. Avtryck från Birger Jarls kronask. Avtrycket förvaras på Östergötlands läns-museum.

kunglig hölls hovdagar i Bjälbo. Ett av dessa "hov" finns skildrat i Erikskrönikan. Där omnämns hur hertigarna Erik och Waldemar ordnade bröllop för några av sina män. Bjälbo finns även omnämnt i flera andra skriftliga källor, såsom medeltida diplom. En rad historiska dokument har undertecknats i Bjälbo. Bland annat upprättade Magnus Ladulås år 1284 Jönköpings stadsprivilegier här. Dessa stadsprivilegier är de äldsta som finns bevarade i Sverige (Schück 1952; Eriksson 1989).

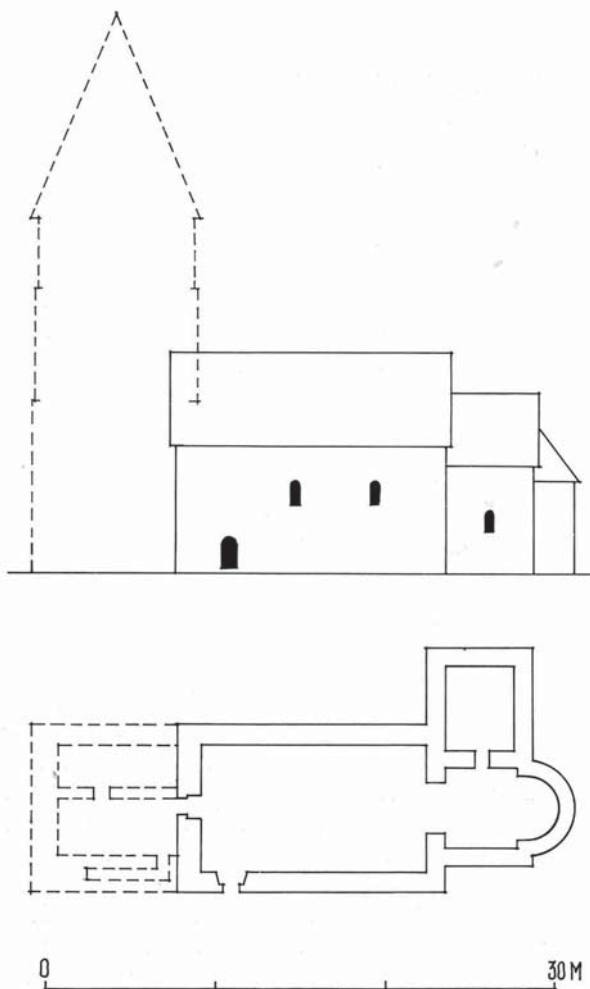
Delar av Bjälbo började gå ur ättens händer under 1300-talet. År 1353 skänkte kung Magnus Eriksson patronatsrätten över Bjälbo kyrka till S:t Ingrids nunnekloster i Skänninge. Därefter gav hans mor och Magnus Ladulås sonhustru, Ingeborg Håkansdotter, hela sin del i Bjälbo till klostret. Detta skedde med Magnus Erikssons samtycke. Bjälbogårdarna kom slutligen att bli kronogårdar. Genom reformationen 1527 lades de egendomar som hörde till S:t Ingrids nunnekloster under kronan (Schück 1952:261; Eriksson 1989).

Objektsbeskrivning; Bjälbo kyrka

Bjälbo träkyrka

Norr om den nuvarande kyrkan finns en stor äng. Denna äng utgjorde fram till 1786 en del av kyrkogården. Under första halvan av 1900-talet framkom vid två olika undersökningstillfällen medeltida sten-kistor i de norra delarna av ängen. 1914 påträffades två gravar som undersöktes av T J Arne och i mitten av femtiotalet framkom ytterligare en grav i närheten av de båda andra. Den på femtiotalet framkomna graven hade en runristad täckhäll (fig 5). Stenkistorna har ansetts tyda på att det funnits en äldre träkyrka i området, och vid de undersökningar som företogs 1982 i samma område påträffades lämningar av en stavkyrka. Stenkistegraven med täckhäll som påträffades i mitten på 1950-talet visade sig då ha varit placerad i långhuset mitt framför koret på stavkyrkan (Eriksson 1983; Gustin in print).

Stavkyrkan hade en syllkonstruktion men inga jordgrävda stolpar, samt ett kalkbruksgolv. Långhuset var 6 meter långt och cirka 5,5 meter brett (jfr dock Bonnier 2004:33). Den exakta bredden kunde inte



Figur 4. Bjälbo kyrka. Stenkyrkan i ett äldre skede. Ursprungligen bestod kyrkan av långhus, kor och absid. Torn och sakristia tillkom under medeltid. Plan och fasad skala 1:400 (efter Redelius 1972:34).

fastställas eftersom den södra grundmuren grävts bort vid anläggningsarbete i början på 1900-talet. Grundstenarna i koret saknades också, men kalkbruksgolvets utsträckning visade att koret uppgått till 3x3 meter. Stavkyrkan har ansetts vara Bjälboättens gårdskyrka. Stenkistegraven i koret har följaktligen antagits tillhöra en prominent person inom denna släkt, kanske ättens huvudman i början av 1100-talet (Eriksson 1983; Gustin in print).



Figur 5. Ornerad gravhäll påträffad på Norrkyrkogården 1954. Hällen förvaras i tornet till Bjälbo kyrka. Foto Lars Ekelund.

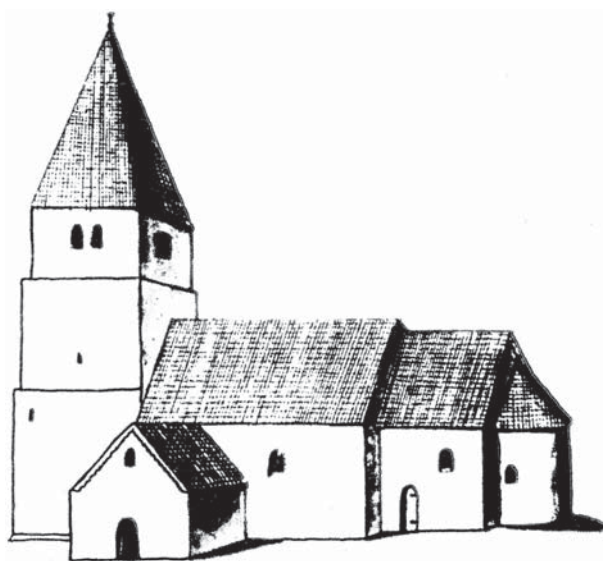
Det föreligger ingen datering av träkyrkan. Ann-Cathrine Bonnier menar dock att den framkomna träkyrkan inte tillhört den första kyrkogenerationen. För det första talar förekomsten av ett kalkbruksgolv för att man redan var bekant med murningstekniken. För det andra tycks den påträffade hällen ha tillhört en annan grav tidigare, eftersom den huggits om för att passa till graven i träkyrkan (Bonnie 2004:33).

Bjälbo stenkyrka

Den nuvarande kyrkan är, precis som många andra kyrkor i Östergötland, uppförd av kalksten. Kyrkan hade i sitt första skede en traditionell planform med rektangulärt långhus, ett smalare kor och en absid (fig 4). Exakt när kyrkan uppfördes är inte känt. Somliga menar att den troligen tillkommit vid mitten av 1100-talet (Eriksson 1989), medan andra forskare ansett att Bjälbo stenkyrka bör ha uppförts på 1170- eller 1180-talet (Cnatingius & Lundberg 1930; Redelius 1975:45; Kennerstedt 1990:128).

Tornet har tillkommit något efter kyrkan. Faktorer som styrker detta är att det nuvarande tornets östmur vilar på långhusgaveln och att det finns tydliga skarvar mellan långhus och torn. Dessutom saknar långhuset och sakristian sockel medan tornet har en skrätandad kalkstenssockel. Under medeltidens lopp försågs kyrkan även med vapenhus och sakristia av sten (fig 6) (ÖLMs kyrkoberivning).

Före uppförandet av tornet kan kyrkan ha haft en västportal (ÖLMs kyrkoberivning), vilket är ovanligt och brukar förknippas med stormannainflytande (t.ex. Stiesdal 1983:16). Som byggherre till stenkyrkan i sitt tidigaste skede har "...folkungaättens förnämste representant, d.v.s. jarlen Birger Brosa (=Birger Jarls farbroder)..." pekats ut (Cnatingius & Lundberg 1930). En eventuell tidigareläggning av uppförandet av kyrkan, som förekommer i senare års kyrkoberivningar, påverkar dock vem som kan ha initierat byggandet. En omständighet som gör det svårt att spekulera i vem kyrkans byggherre varit, är att gårdsinnehavet är ytterst dunkelt om man går längre tillbaka i tiden. Den förste innehavaren av Bjälbo gård som gått att belägga historiskt är, som omnämnts i tidigare avsnitt, Magnus Minnesköld. Magnus var broder till Birger Brosa.



Figur 6. Bjälbo kyrka tecknad av Elias Brenner 1670.

Den kyrka som syns idag bär spår av flera större förändringar. I slutet av 1700-talet besiktigades kyrkan och valvkonstruktionen, som sannolikt tillkommit under slutet av medeltiden, underkändes. Den ombyggnation som därefter följde präglar idag kyrkan såväl in- som utvändigt. Endast tornet är fortfarande relativt intakt. Vid ombyggnaden revs de tidigmedeltida tegelvalven och koret. Istället uppfördes ett nytt rundat korparti. Det nya koret byggdes av sten som troligen hämtats från den norra ringmuren eller kyrkogårdsmuren. Vid tiden för kyrkorenoeringen revs nämligen delar av kyrkogårdsmuren och den norra delen av kyrkogården blev äng. Långhuset och det nya koret fick stora rundbågiga fönsteröppningar och den södra sidan av långhuset försågs med en ingång. Andra förändringar som skedde var att tornets nedre våning inreddes som vapenhus och att tornet fick en västportal med ingång från väster. Dessutom revs ett förmodat medeltida vapenhus på kyrkans södra sida (Svenska kyrkan, Bjälbo; ÖLMs kyrkobeskrivning 2005).

Under 1800-talet genomfördes inga större förändringar in- eller utvändigt. På 1930-talet sattes korfönstren igen och den invändiga färgsättningen förändrades. Dessutom putsades kyrkan om. Vid detta tillfälle flyttade man även den runsten som varit inmurad i sakristians norra vägg. Runstenen placerades vid kyrkans västra ingång (ÖLMs kyrkobeskrivning 2005).

Vissa inventarier såsom altaret och en av dopfontarna är av sent datum, från 1794 respektive 1658 (Cnatingius & Lundberg 1930). I kyrkan finns emellertid också en rad medeltida inventarier. På södra väggen i långhuset hänger ett altarskåp som är ett svenskt arbete från 1400-talet. Altarskåpet hade sin plats ovanför altaret fram till början på 1800-talet. Till kyrkan hör även en medeltida dopfont (Svenska Kyrkan, Bjälbo).

I och omkring kyrkan finns flera runstenar. I kyrkans vapenhus ligger en runristad sten omgjord till gravhäll. Hällen påträffades år 1954 som ett lock till en stenkestegrav i den norra delen av Norrkyrkogården. Runorna på hällen är bara delvis bevarade. Runskriftens början lyder: "Torbjörn lade denna häll över Torger..." (ÖLMs kyrkobeskrivning 2005).

Vid kyrkans västra ingång står ytterligare två runstenar uppställda. På den ena stenen finns texten: "Drengir reistu stein þenna ept Greip, gilda sinn, Lófi reist rúnar þessar, Júta son" (Samnordisk rundatabas). Denna sten har daterats till början av 1000-talet och är den äldsta skrivna källan i landet som omnämner gillen. Den andra runstenen har en text som lyder: "Ingivaldr reisti stein þenna eptir Styfjald, bróður sinn, svein algóðan, son Spjallbóða i ætt, en eka enda" (Samnordisk rundatabas).

Bjälbo kyrkas torn

Tornet i Bjälbo har fascinerat många forskare. Bengt Cnatingius och Erik Lundblad skrev på sin tid:

"Bjälbo kyrka är en högst märkelig byggnad. Tornet tillhör det mäktigaste som svensk medeltida byggnadskonst frambragt. Ingen kan undgå gripas inför Bjälbotornet. Och dock äro måtten icke så oerhörda, tvärtom. Men de släta kalkstensytorna med sina små, små gluggar, den mäktiga tornhuven, siluettens proportioner göra ett egendomligt, nästan skrämmande intryck." (Cnatingius & Lundberg 1930:2)

Bjälbos medeltida kyrktorn är ett av de högsta i Östergötland. Höjden uppgår till totalt 37,5 meter. Den del som utgörs av tornhuven uppgår till 17 meter. Tornet har en nästan kvadratisk planform med sidor som är ca 10 meter. I tornet finns idag fyra våningar med två kammare eller rum på varje våning, förutom på den översta våningen där rummet är odelat. Kamrarna på de två nedre våningarna har tunnvalvda valv, medan övriga våningar har haft bjälktak (Cnatingius & Lundberg 1930). Det dendroprov som togs i tornet och som analyserats av Thomas Bartholin visar att tornet uppfördes efter 1220 (ÖLMs kyrko-



Figur 7. Interiör från det medeltida kyrktornet i Bjälbo. Dörröppningen mellan rum 3 och 4 på våning 2. Den bearbetade portalen leder in till Ingrid Ylvas kammare. Att investera i finarbetad sten kan betecknas som "conspicuous consumption", en lyxkonsumtion som aristokratin kunde ägna sig åt (Gardelin 2006:138). Foto Lars Ekelund.

beskrivning). Tornet kan alltså inte, som tidigare förmodats, vara uppfört på initiativ av Birger Brosa, rikets jarl fram till sin död 1202.

Det kraftiga tornet rymmer idag ett vapenhus på det första våningsplanet, dvs bottenvåningen (fig 11, rum 1). Golvet, som är beläget fyra trappsteg under nuvarande marknivå, består av äldre kalkstensskivor. Väggarna och takets tunnvalv är vitputsade. I öster finns en enkeldörr mot långhuset. Dörren tillkom 1935. Förutom den tunnvalda kammare i söder som idag fungerar som vapenhus, finns ytterligare en kammare på bottenvåningen. Denna är något mindre än den i söder och har kalkstensväggar och tunnvalv. I södra muren på tornet finns en trappa som leder till tornets övre våningar (jfr ÖLMs kyrkoberivning).

På tornets andra våningsplan finns ytterligare två tunnvalvda kammare. Mellan dem finns en rundbågig, vackert arbetad öppning i kalksten (fig 7). Kamrarna har var sin fönsteröppning mot väster (fig 8). Den södra kammaren är något större än den norra. Till nästa våning kommer man via den smala sten-

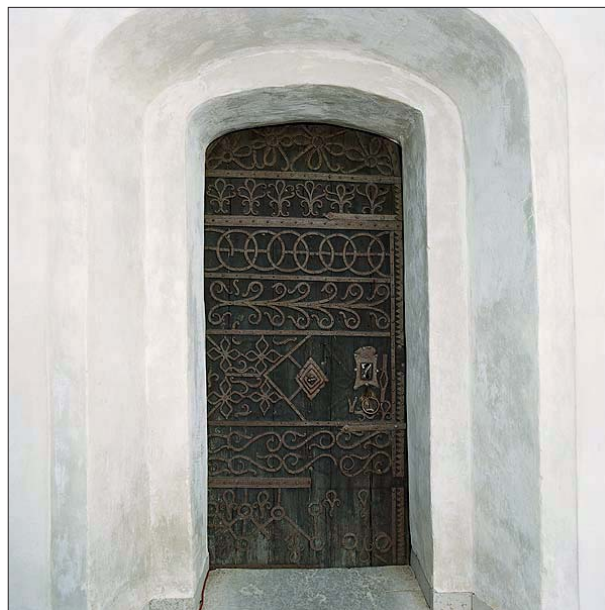


Figur 8. Fönstret till den lilla kammaren på andra våningen är försett med fint arbetad sten. Rummet brukar kallas Ingrid Ylvas kammare. Foto Lars Ekelund.

satta trappan som är belägen i den södra väggen.

På det tredje våningsplanet finns idag två rum med dubbel takhöjd (fig 11, rum 5 och 6). Intressant nog finns det spår av ett äldre träbjälklag i murverket till rummen (jfr ÖLMs kyrkoberivning). Träbjälklagen har fungerat som golv till ytterligare våningsplan. Erik Lundberg antog på sin tid att rummen med dubbel takhöjd tidigare varit indelade i två våningsplan (fig 10, 17) (Lundberg 1940:377). Jan Eriksson har dock påvisat förekomsten av ytterligare en våning utöver dessa två våningsplan (se vidare avsnittet ”Murverk och fasta konstruktioner”). Till dagens fjärde våning, klockvåningen, leder såväl en trappa i södra muren som en öppen trätrappa.

Tornets översta våning utgörs av en odelad klockvåning. Klockvåningen hyser två kyrkklockor. På storklockan finns en längre text som anger att den tillverkats år 1240. Klockan har blivit omgjuten tre gånger. Lillklockan är även den gammal, omgjuten och tillökad 1778 (www.svenskakyrkan.se/skeninge/bjalbo2.htm; ÖLMs kyrkoberivning).



Figur 9. Den järnbeslagna porten i Bjälbotornet. Foto Bengt A Lundberg, RAÄ.

I tornets portal finns idag en järnbeslagen dörr (fig 9). Dörren har troligen tidigare varit placerad i långhusets södra portal eller vapenhus, det vill säga i den ingång som traditionellt sett varit den förnämsta. Dörren är försedd med mycket vackert smidda järnbeslag och stilen är besläktad med den som återfinns på dörrar i flera andra östgötakyrkor. Cnattingius & Lundberg har hävdad att dörren härrör från Bjälbo kyrkas tidigaste tid (Cnattingius & Lundberg 1930).

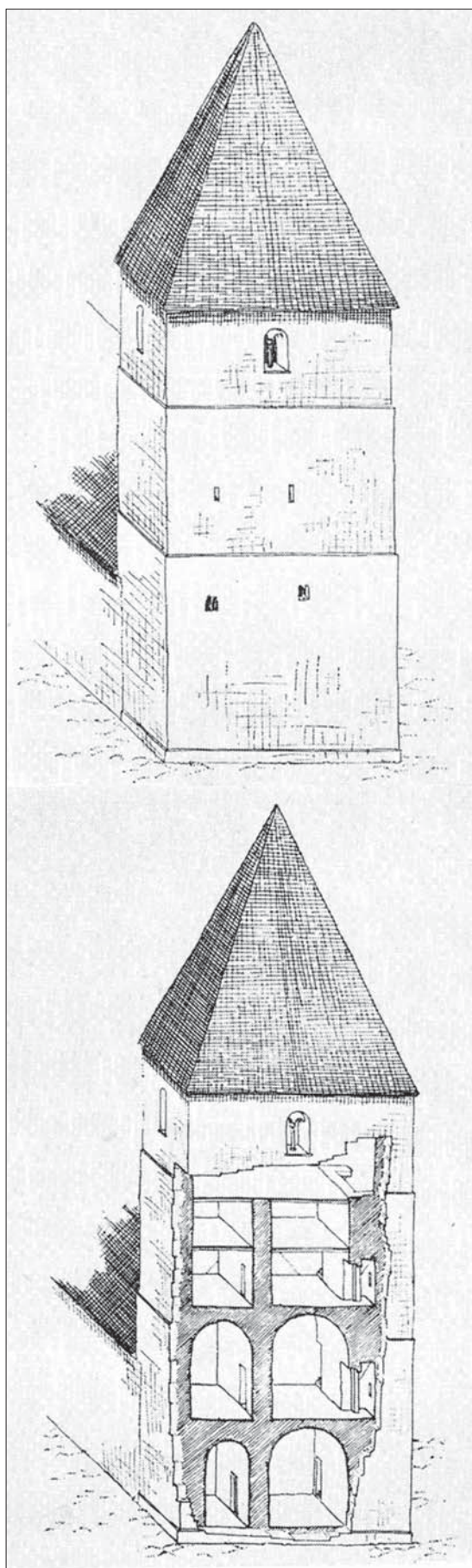
Cnatingius & Lundberg menar i sin kyrkoberskrivning att tornet ursprungligen inte har haft någon ingång i väst. Istället har tornet kunnat nå inifrån kyrkan (Cnatingius & Lundberg 1930). Det är emellertid inte säkert att så varit fallet. Gunnar Redelius har angivit ett antal skäl som talar för att tornet i Bjälbo kyrka kan ha haft en föregångare. Detta antagande bygger han på det faktum att det finns tydliga skillnader i tornets murverk. I den första ovanvåningen finns en bjälke inmurad över hela långhusgaveln. Ovanför bjälken utgörs muren av välhuggen kalksten, medan muren under bjälken består av tuktad eller råbruten kalksten som en gång varit putsad. Rester av puts har påträffats nära golvet i den lilla golvkammaren. Redelius menar att det funnits en enklare byggnad, kanske av trä, i direkt anslutning mot kyrkans västgavel (Redelius 1972:33, 45). Liknande tankar har förespråkats av Christian Lovén, som menar att Bjälbo hör till den grupp av stenkyrkor som kan ha haft trätorn eller, som möjligen i Bjälbos fall, en hög träförhall. Att träbyggnaden betecknats som förhall och inte torn sammanhänger med att byggnaden troligen inte varit mer än två våningar hög (Lovén 1997:169).

Traditionen kopplar framför allt Magnus Minneskölds hustru det vill säga Birger Jarls mor, Ingrid Ylva, till Bjälbo kyrka. Hon associeras främst med tornet. Ett av rummen i tornet kallas till och med för Ingrid Ylvas kammare. Det är det norra rummet på andra våningen. Enligt sägnen ska Ingrid Ylva ha bott i denna kammare under krigstider (Broocman 1760:727ff). Fram till tidigt 1700-tal ska också en mängd husgeråd ha funnits i tornet. Det har rörts sig om stekpannor, halster, ljuskronor etc. (Widegren 1828:369; Lindberg 1995:36). Det berättas vidare i sägnen att Ingrid Ylva blev begravnen och inmurad i en pelare i sakristian, men enligt utsago av vittnen fanns varken kropp eller ihålig pelare när sakristian bröts ner (Widegren 1828:369f; Lindberg 1995:36).

Syfte och frågeställningar

Östergötlands centralbygd har betecknats som ett av de mest expansiva områdena i fråga om tidigt svenskt stenkyrkobyggnad. Området fick ett tätt kyrkolandskap redan under 1100-talet då en stor mängd kyrkor uppfördes. Socknarna var påfallande små. I Östergötlands centralbygd framträdde en stormannaklass redan under slutet av vikingatiden och de kyrkor som uppfördes i området var i allmänhet aristokratiskt präglade och rikt varierade. De kungliga och biskopliga byggnadsföretagen i Östergötland lockade skickliga byggmästare, stenhuggare och murare till området. Dessa hantverkare gjorde det möjligt för aristokratin att sätta igång med arkitektoniskt avancerade kyrkobyggen (Ullén m fl 2004:124).

I Östergötland har påfallande många av de romanska



Figur 10. Tornet till Bjälbo kyrka i genomskärning (efter Lundberg 1940:377).

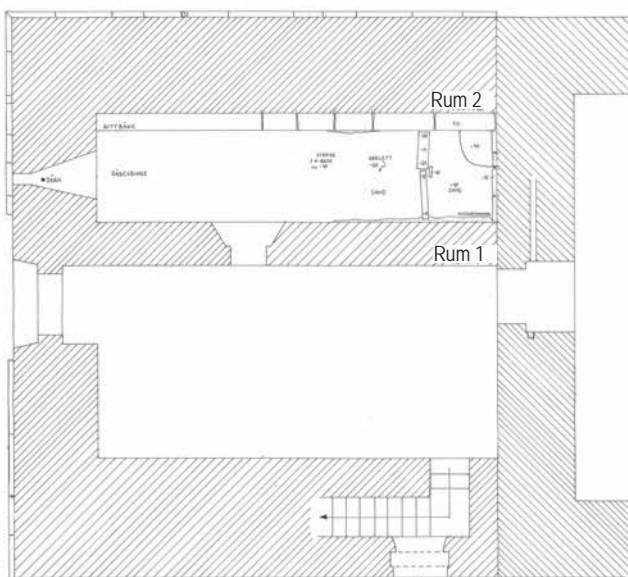
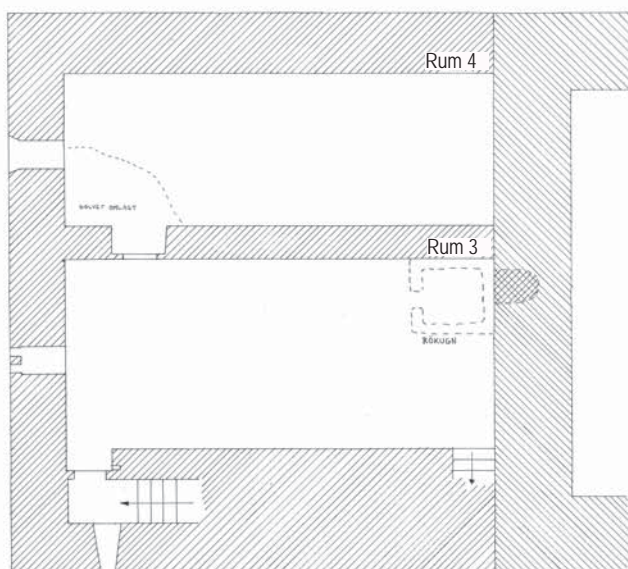
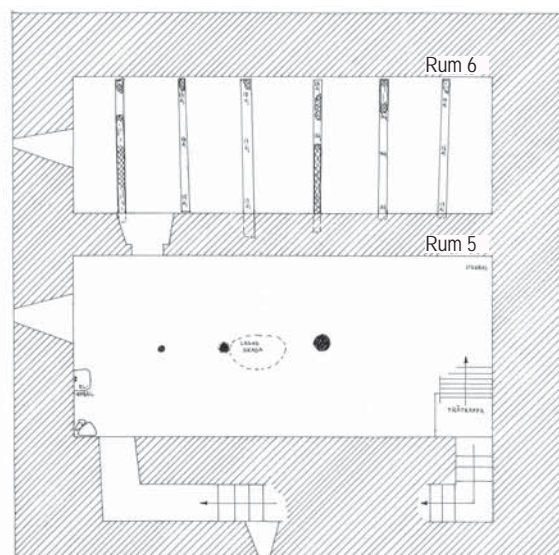
kyrkorna försetts med torn och absid. Kyrkor med dessa byggnadsdelar har varit koncentrerade till landskapets västra och mellersta delar samt till Norrköpingstrakten. Östergötland kan i detta fall kontrasteras mot Västergötland och Småland, två angränsande landskap där absidkyrkor har varit mycket vanliga, men romanska kyrktorn få (Bonnier 2004:32, 36, 39). Enligt Ann-Cathrine Bonnier kan inte heller många landskap uppvisa en sådan variation när det gäller tidigmedeltida torn typer som Östergötland. I landskapet finns det smalare västtornet, som är vanligt förekommande även i andra landskap, men också ett antal torn med samma bredd som långhuset, t ex Askeby, Ekebyborna, Flistad, Kristberg, Slaka och Svanshals. Även tornen till Bjälbo, S:t Lars i Linköping och Stora Åby ingår i den senare gruppen, även om dessa torn har en särskilt komplicerad arkitektur med flera tunnvalvda kammare som ligger över varandra. Mest utvecklat är fenomenet med flera våningar med kammare i Bjälbo (Bonnier 2004:42).

De romanska tornen hör arkitektoniskt samman med västverk. Västverk avser, i fråga om kyrkor, rikt utbildade västpartier. Dessa har vanligen varit försedda med mitt- och traptorn, invändigt med förhall och däröver furstlig loge, en empor, öppen mot kyrkorummet. Redan under karolingisk tid uppfördes stora västverk på kejsarligt eller kungligt initiativ till betydelsefulla kyrkor på kontinenten. Dessa manifestationer från den yttersta eliten kom så småningom, om än i betydligt blygsammare skala, att tas över av lokala storjordägare och kyrkoägare (Anglert 1995:78).

Varför torn, som säkert var en mycket arbetskrävande och kostbar byggnadsdel, uppfördes är omdiskuterat. Tornen har inte varit betingade av ett direkt liturgiskt behov. Istället har de kopplats till den världsliga sfären och man har sett tornen som en maktmanifestation från en tidig aristokrati. Besläktad med denna diskussion är den om vilka olika funktioner som tornen kan ha haft. Rickard Holmberg och Jes Wienberg har i olika verk listat de huvudfunktioner, såväl praktiska som symboliska, som förekommit i diskussionerna om de romanska kyrktornen (Holmberg 1990:32 ff; Wienberg 1993a:101; Wienberg 1993b). Följande sammanställning har om inte annat anges hämtats från Holmberg och Wienberg.

En av tornens mer väsentliga symboliska funktioner är, enligt de båda författarna, att synas. Men tornen hade fler symboliska funktioner och de kunde beteckna såväl "det himmelska Jerusalem" som kyrkans aristokratiska ägare eller patronatsinnehavaren, det vill säga den världsliga makten.

Tornen har även fyllt ett antal praktiska funktioner, dels som upphängningsplats för klockor och dels som kapell. Funktionen som upphängningsplats för klockor har till och med ansetts som den mest grund-



Figur 11. Rumsindelningar. Plan Jan Eriksson, ÖLM.

läggande av vissa forskare (Jacobsen 1993). Att inte funktionen som gravkapell har varit ovanlig, framgår av de stensatta gravar som ofta påträffas under golven i tornen. Det speciella läget har gjort att dessa gravar ofta tolkas som hörande till kyrkans ägare eller till tornets instiftare med anförvanter. Man har i vissa kyrkor dessutom kunnat påvisa ett samband mellan det material kyrkan är uppförd i och det material som använts till graven under tornet (Holmberg 1990:32). Det finns också flera exempel som visar att det nedre tornrummet kunde användas som ett kapell med eget altare, eller om tornrummet var försett med dopfont, som dopkapell. Tornets nedre våning kunde också fungera som västingång och förhall till kyrkan. I det nedre tornrummet har det ibland också påträffats upphöjda sittplatser för kyrkoägarna.

Ytterligare praktiska funktioner som tornen har haft understryker denna byggnadsdels exklusiva och privata karaktär. I de tidigmedeltida tornen var andra våningen ofta inredd som ett herrskapsgalleri, en empor. Från denna plats kunde ägare och herrskap följa gudstjänsten åtskilda från menigheten. I galleriet kunde det även finnas ett speciellt altare för herrskapet. Förekomsten av ett sådant är märkbart genom den nisch där altaret varit placerat.

Till de mer världsliga funktioner som tornen kunde ha hör den som magasin eller tiondelada för säd och andra varor. Magasinet var beläget i någon av tornets övre våningar. Till de världsliga funktionerna hör också den som fästning. Även om kanske allt för många torn ansetts ha haft en försvarsfunktion, finns det otvivelaktigt vissa torn, framför allt de försedda med krenelering, för vilka försvarsfunktionen säkert har varit av stor betydelse. Danska skriftliga källor från högmedeltid anger också att kyrktornen fick upplåtas till försvar om kyrkan så tillät.

De som har diskuterat funktionerna ur ett kronologiskt perspektiv menar att tornen främst fungerade som en privat byggnadsdel under äldre medeltid, medan de under senare delen av medeltiden kom att användas huvudsakligen som klocktorn och förvaringsutrymme. Detta har avspeglats i byggnadsskicket. Under senare delen av medeltiden kom tornen att bli mindre integrerade med den övriga kyrkobyggnaden (Anglert 1995:79).

Hur har man då sett på Bjälbotornet i förhållande till de funktioner för torn som sammanställts ovan? Bjälbo kyrkas torn har fascinerat och sysselsatt ett antal forskare. En av de första att utförligt behandla tornet till Bjälbo kyrka var Erik Lundberg. I dels en artikel i "Meddelanden från Östergötlands fornminnes- och museiförening" och dels i verket "Byggnadskonsten i Sverige under medeltiden 1000-1400" har Lundberg utvecklat sin tankar om kyrkan (Lundberg 1927-28; Lundberg 1940).



Figur 12. Två av tornets fönsteröppningar på västsidan. Foto Marie Ohlsén, ÖLM.

Lundberg arbetade på sin tid med att dela in tornen i Östergötland i olika lokala byggskolor. Enligt Lundbergs indelning ska tornet till Bjälbo kyrka föras till gruppen Folkungakyrkor. Denna grupp består av kyrkor med torn som har "...mäktiga, satta proportioner..." och där tornet till Svinstad kyrka utgjort förebild eller föregångare. Lundberg menar också att de torn som ingår i denna grupp är "rustika" och "...bekymra sig föga om den slanka linjen..." utan "som självmedvetna odalmän stå de i raden av smäckra kungskyrkotorn...". Lundberg har betecknat tornen i Folkungagrupperna som kanske "...det mest specifikt östgötabetonade inom landskapets romanska byggnadskonst". Till gruppen Folkungakyrkor räknade Lundberg S:t Lars i Linköping, Bjälbo, Ekebyborna, Fivelstad och Stora Åby. Till gruppen kan möjligen även de nu rivna tornen till kyrkorna i Orlunda och Rök räknas. Begreppet Folkungakyrkor kommer sig av att de flesta är uppförda på folkungättens gårdar. Som möjlig byggherre ses jarlen Birger Brosa (Lundberg 1940:376).

Om tornet i Bjälbo skriver Lundberg att hela ovanvåningen i själva verket gör ett starkt intryck av borgtorn med bostadsgemak även om det inte förekommer eldstäder och priveter. Till det yttre liknar Bjälbotornet en fästning med sina försvinnande små ljudgluggar och övriga gluggar som närmast kan

liknas vid skyttespringor. Lundberg ser också flera likheter mellan tornet i Bjälbo och Kruttornet i Visby, det senare en kastal influerad av västeuropeisk befästningsarkitektur, med ingången förlagd till första ovanvåningen. Kruttornet i Visby har också en välbevarad skyttegång. Lundberg menar att tornet i Bjälbo och Kruttornet i Visby troligen uppfördes vid samma tid och att även byggherren kan ha varit densamma; Birger Brorsa, den dåvarande befälhavaren över Roden (Lundberg 1940:378, 413).

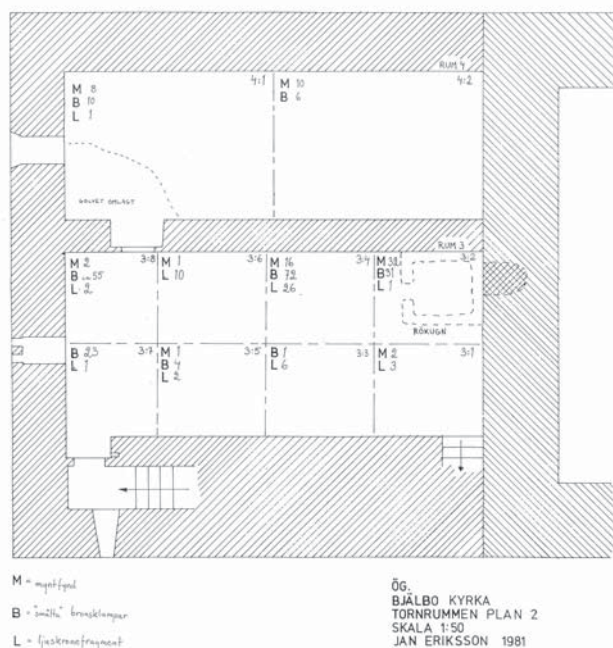
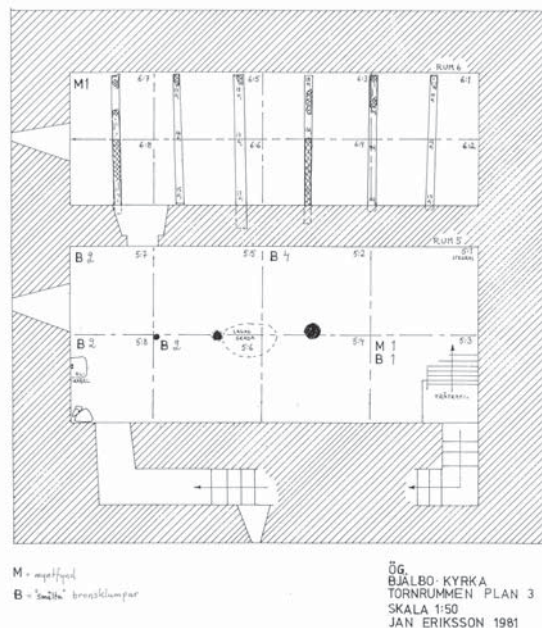
I den kyrkoberskrivning som Bengt Cnatingius och Erik Lundberg förfärdigade tillsammans har man klart uttryckt de funktioner som man ansåg att tornet till Bjälbo kyrka fyllt: "Med största sannolikhet har Bjälbotornet byggts för dubbel ändamål, dels som egentligt kyrktorn, dels som borgtorn för gården, ehuru man kanske endast avsåg det till bruk i ofredstider. Någon eldstad finns här icke, men detta synes icke hava varit exempellöst, ens i de egentliga borgarna" (Cnatingius & Lundberg 1930:5).

Även Gunnar Redelius har behandlat Bjälbo kyrka. Enligt Redelius har de tunnvalda rummen i botten-våningen närmast karaktären av salar i en medeltidsborg och rummen kan ha fungerat som samlingsplats för Bjälbosläkten. Författaren argumenterar mot Lundbergs tankar om att tornet kan liknas vid en kastal. Redelius menar att tornet snarast ska ses som en tornformad palatsbyggnad i direkt anslutning till kyrkan. Redelius pekar dessutom på att det varken har funnits kastgluggar, portar eller spärrbommar i murtrapporna och att den översta våningen i Bjälbotornet faktiskt har byggts med ljudgluggar precis som en regelrätt klockvåning. Så istället för att likna Bjälbotornet vid en kastal ser Redelius likheter med vissa öländska kyrkor såsom Källa, Högby och Föra, vilka är tekniskt avancerade med tunna murar och över varandra tvärställda tunnvalv. Tornet i Källa har dessutom saknat ingång på marknivå i bottenvåningen och istället varit tillgängligt genom öppningar i första och andra ovanvåningen. Redelius ser denna typ av torn som lämpad för ett mer passivt försvar (Redelius 1972:33ff.).

Den murverksdokumentation av Bjälbo kyrkas torn som företogs 1981 har syftat till att få fram detaljer som kan ge ytterligare information om tornets byggnadshistoria. I samband med murverksdokumentationen undersöktes även kulturlagren och de fasta konstruktionerna i de olika tornrummen. Undersökningens syfte var att få fram material som kan öka kunskapen om vilka funktioner tornet och de där inrymda rummen kan ha haft. Av speciellt intresse är att se i vilken mån fyndmaterialet från rummen vederlägger eller styrker tidigare framkastade teorier om tornets funktion.

Metod och dokumentation

I samband med putsnedknackningen gjordes fullständiga uppmättningsritningar av tornet. Det fyllnads-material som fanns på golven i de rum som ingår i tornet sällades. Lagren sögs upp och transporterades genom fönsteröppningarna ut till ett maskinsåll utanför bogårdsmuren. Till hjälp fanns en stor eldriven dammsugare av den typ som används till att ta bort fyllningar i trossbottnar och vindar. De undersökta rummen i tornet id-sattes med siffrorna 1-6. Rum 6 avser det mindre rummet på det tredje våningsplanet,



Figur 13. Plan som utvisar de båda undersökningsytorna. Plan Jan Eriksson, ÖLM.

rum 5 det större rummet på samma våning. Rum 3 betecknar det större rummet på det andra våningsplanet och rum 4 det mindre. På första våningsplanet utgör rum 1 det större rummet och rum 2 det mindre.

Vid dammsugning indelades rummen i rutor och fynden från varje ruta hölls samman. Rum 3 och 5, det vill säga de två större rummen, kom att innehålla två rader med fyra rutor. De två rutor som var belägna längst västerut hade måtten 1,75 x 1,75 m. Övriga rutor var 1,75 x 2 m. De framkomna fynden registrerades med uppgifter om vilket rum och vilken ruta de påträffades i. Rutorna gavs beteckningen 3:1-8 respektive 5:1-8. Ruta 3:1 var belägen i rummets sydöstra hörn. De rutor som var belägna i rummets södra del hade udda nummer, medan rutorna i norr hade jämna. Även rum 6 indelades i rutor på liknande vis (fig 13). Ruta 6:1-6:6 hade måtten 1,25 x 2 m, och rutorna 6:7-8 hade måtten 1,25 x 1,5 m.

Sammanlagt upprättades fem översiktsplaner över våning 1-3. Fyra planer dokumenterade våning 1 och 2, medan våning 3 ritades på en plan. Planerna visar dels på förekommande fasta konstruktioner i rummen, bland annat sittbänkar, rökugn och förkolnade bjälklag, dels på förekomsten av speciella fyndgrupper såsom mynt, smältor från bronsklockor, ljuskronerfragment och skelettdelar.

I och med att putsen knackades ned på tornet förelåg det möjligheter att dokumentera det där förekommande murverket. Hela murverket på tornets södra, västra och norra sidor dokumenterades i skala 1:20. På tornets västra sida dokumenterades klockvåningens fönsteröppning samt de på denna sida förekommande brandskadorna i skala 1:20.

Vid undersökningen av tornet togs fyra kalkbruksprover. Två prover togs från det igenmurade lilla fönstret i rum 2, ett prov togs under avtappningen vid ljudgluggen på den östra tornfasaden och ytterligare ett togs över avtappningen vid samma ljudglugg.

Fynden förvaras i avvaktan på slutgiltig fyndfördelning på Östergötlands länsmuseum under accessionsnummer ÖLM C4303.

Murverk och fasta konstruktioner

I samband med putsnedknackningen av tornet gjordes fullständiga uppmättningsritningar. Vid dokumentationen upptäcktes en ursprunglig torngång 1,2 m upp på tornets södra sida (se bilaga 2, tornets sydsida). Denna ingång har mynnat direkt in i trappan upp till första ovanvåningen.

På tornets västra sida framkom ett litet fönster till den nedre norra tornkammaren. Detta fönster har ursprungligen varit försett med ett kraftigt järngaller (se bilaga 2, tornets västsida). Rummet är även försett med en sittbänk i sten utmed den ena långsidan (Eriksson 1983; Eriksson 1989). Genom de nya rönen har tidigare antagande om att det enda tillträdet till tornet varit inifrån kyrkan kunnat vederläggas.



Figur 14. Rökugnen på andra våningen i Bjälbotornet.
Foto Lars Ekelund.



Figur 15. Det igenmurade skåpet, inhugget i kyrkans västgavel.
Foto Lars Ekelund.



Figur 16. Modell av Bjälbo kyrktorn som Jan Eriksson tänker sig våningsindelningen. Mats Gilstring har tillverkat modellen, som finns utställd i Bjälbotornet. Foto Lars Ekelund.

Vid undersökningen av kamrarna framkom även delar av en rökugn (fig 14). Rökugnen var placerad i det nordöstra hörnet av rum 3. Ugnen är murad av ca 4 cm tjock lera och har måtten 1,5 x 1,4 m. Leran är lätt bränd. Ugnen har saknat rökkanal och röken har därför fått leta sig ut genom fönsteröppningarna i rummet. Rökugnen förstördes av en tidigmedeltida brand (Eriksson 1989).

Ovanför ugnen, 1,8-2 m över golvet, finns ett nu igenmurat murskåp (fig 15). Skåpet är placerat i kyrkans mittaxel och inhugget i kyrkans västgavel. I området nedanför murskåpet påträffades 32 av de medeltida mynt som tillvaratogs vid undersökningen av tornet. Myntfynden tyder på att skåpet har härberget kyrkokassan. Under skåpet påträffades även nyckelskylten till den skåpsdörr som förstördes vid den tidigmedeltida kyrkobranden (Eriksson 1983: Eriksson 1989).

Från rum 3 tycks också klockringningen ha skett eftersom det finns tre hål i rummets valv för klocklinor (fig 24). Tornet har alltså ursprungligen haft tre klockor, en mer än man tidigare förmodat (Eriksson



Figur 17. Interiör tornet våning tre. Ursprungligen kan tornet ha haft fler våningar än idag. Foto Lars Ekelund.

1983). Förekomsten av hål för klocklinor visar att en av tornets ursprungliga funktioner varit som klocktorn. I rum 3 påträffades även en mängd bronsklumpar, vilka troligen kommer från de vid branden smälta bronsklockorna.

I det norra rummet, på våning tre i tornet, finns förkolnade rester av kraftiga, inmurade golvbjälkar. Det har alltså funnits ett luftat trägolv ovanpå en kalkbruksyta på denna nivå. Jan Eriksson menar att den enda tänkbara förklaringen till denna konstruktion är att man har önskat förvara något torrt, troligen säd, i rummet.

Medan Erik Lundberg hävdar att denna våning i själva verket indelades i två på varandra befintliga våningar, så hävdar Jan Eriksson att det nuvarande våningsplanet kunde delas in i tre våningar som låg ovanpå varandra och att golven i alla tre våningarna utgjordes av träbjälklag. På den översta våningen av de tre har det funnits ett stort rum upplyst av ett mycket litet fönster. Mellanvåningen har utgjorts av två helt mörka rum. Trappan i sydturen leder förbi båda dessa våningar och går direkt upp till klockvå-

ningen. Rummen har istället nåtts via interna trätrappor utmed östmuren. Den enda tänkbara funktionen för dessa rum är magasinutrymmen enligt Eriksson. Intressant nog är magasinvolymen så stor att den bör ha avsett en större areal och avkastning än den som funnits i Bjälbo (Eriksson 1989).

En viktig upptäckt vid undersökningen 1981 var att kyrkan och tornet eldhärjats. Bland annat var hela östmuren ovanför långhustaket kraftigt eldpåverkat. Att tornet brunnit visas även av en stor förekomst av stelnade bronsklumpar och bronsdroppar (Eriksson 1983). Branden kan tidfästas till perioden 1220-1240. År 1220 utgör det tidigast möjliga året eftersom den inmurade bärande bjälke som man tagit dendroprov på visar att trädet fälldes detta år. År 1240 är det årtal som anges på en av de nya kyrkklockorna som hängdes upp efter branden, och kyrkan bör alltså ha varit reparerad detta år. Att tornet varit åtminstone delvis återuppbyggt vid denna tid styrks även av myntfynden (Eriksson 1989).

Tornet återuppbyggdes emellertid inte helt. Rökugnen reparerades inte och Eriksson menar att de tornrum som förstördes av branden aldrig inreddes igen. Därmed blev magasin- och bostadsfunktionerna heller inte lika framträdande efter ombyggnaden (intervju i Norrköpings Tidningar 28/10 1981; Eriksson 1989).

Fynd

Vid dammsugningen och undersökningen av tornet och dess olika rum tillvaratogs en större mängd föremål. Dessa härrörde till mycket stor del från det upp till en halv meter tjocka golvlager som ansamlats i rummen. Flest fynd kom från det stora rummet på andra våningen, rum 3, där också kulturlagren var som tjockast. I det norra rummet på bottenvåningen, som länge fungerat som kollager, rensades den ursprungliga golvnivån fram. Vid framrensningen påträffades delar av ett människoskelett beläget i den undre sanden. Skelettet bedömdes inte ha något samband med tornet, utan vara av tidigare datum (muntlig uppgift Jan Eriksson).

Vid undersökningen av fyllnadsmassorna i kamrarna tillvaratogs sammanlagt 1276 föremål som registrerades på 486 fyndposter. Den största föremålsgruppen utgjordes av ben (93 dl), spik (379 st), bronsföremål (212 st) och hasselnötsskal (111 st). Till gruppen ben tillkommer 105 st ben som registrerats styckvis och inte i volym. Benmaterialet har inte bestämts osteologiskt till sin helhet, men alla benfragment utom ett eller två har ansetts vara djurben. Gruppen bronsföremål utgjordes av smältor av brons. Av vissa smältor framgick det tydligt att de härrörde från kyrkklockor.



Figur 18. Fynd från tornet i Bjälbo. Bronsknapp (fnr 78), kulor, åtminstone tre av bly (fnr 81, 211), halm (fnr 220). Foto Lars Ekelund.



Figur 19. Fynd från tornet i Bjälbo, lövformade hängen till ljuskronor. Mått ca 40 x 19 mm.
Foto Lars Ekelund.



Figur 20. Fynd från tornet i Bjälbo. Handskrift (fnr 145), hand till träskulptur (fnr 72), förgyllt ornerat bronsbeslag (fnr 76), radbandspärlor (fnr 257, 310), förgyllt kopparbleck sannolikt bokbandsbeslag (fnr 75), bitar av smält brons från kyrkklockan (fnr 146, 181). Foto Lars Ekelund.

En annan relativt stor föremålsgrupp utgjordes av mynt. Sammanlagt påträffades 74 stycken. Mynten var präglade från 1100-talet fram till modern tid. Av de framkomna mynten har 17 st antagits härröra från 1100- och 1200-talen. Det absoluta flertalet av de påträffade mynten, 54 st, kom från rum 3. Av dessa var fyra av koppar medan övriga var av silverlegering. Av de identifierade mynten från rum 3 var 16 st präglade under 1100- eller 1200-talet och 25 st under 1300- eller 1400-tal. Två av mynten från rum 3 var eftermedeltida.

Sammanlagt 20 mynt (fnr 1-17, 246), kom från rum 4 och ett mynt från rum 5 (fnr 311). De mynt från rum 4 som kunnat tidsbestämmas är alla senmedeltida förutom tre mynt präglade under 1800- och 1900-talet. Bland de senmedeltida mynten fanns såväl danska präglingar som ett tyskt mynt. Det mynt som påträffades i rum 5 är modernt.

Rum 1, det stora rummet på första våningsplanet som idag fungerar som vapenhus, undersöktes inte eftersom rummet är omgjort. I det lilla rummet på bottenvåningen, rum 2, påträffades endast ett fåtal föremål. Dessa utgjordes av ett oidentifierat järnföremål, två smidda krokar, nio spik och fyra handbilade takspån.

Den absolut största mängden föremål, över 800 stycken, påträffades i rum 3. I denna summa ingår stora poster som 91 benfragment, 111 hasselnötskal, 167 mynt, 186 bronsfragment samt 203 spikar. Till den stora posten djurben bör ytterligare mängder föras, för vilka det endast finns volymmått angivna.

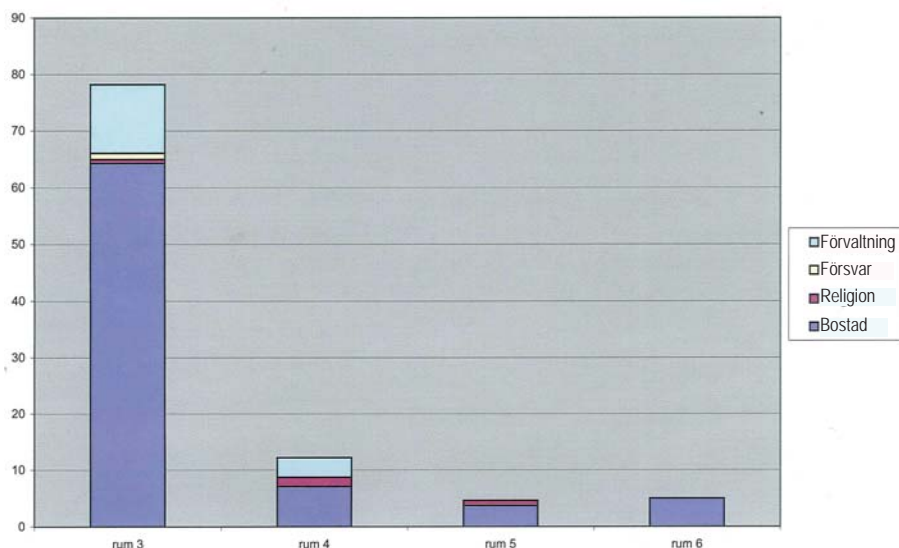
Fragment av textilier påträffades framför allt i rum 3. Från detta rum kom mer än 6,5 dl textilfragment av olika typer. Det rör sig framför allt om ofär-

gad linneväv med sömmar, remsor av ofärgat linne, en härva av spunna ulltrådar, grovt vadmalstyg, band vävt av svart, vitt, blått och gult garn, ylleväv och grov lintråd.

I rum 3 påträffades vidare ett mindre fragment av en medeltida handskrift (fnr 145) (fig 20). Dokumentet hade skrift på båda sidorna. Handskriften härrör troligen från 1400-talet (muntlig uppgift Marie Ohlsén, ÖLM). Dessutom tillvaratogs i samma rum ett fragment av pergament (fnr 194), i form av ett handskrivet brev, möjligen från 1200-talet (fig 23). Ett annat föremål av speciellt intresse från rum 3 är ett förgyllt beslag troligen hörande till ett bokband (fnr 75). Ett fynd med religiös anknytning är en hand från en mindre träskulptur (fnr 72) (fig 20). Vidare påträffades två bitar fisknät, ett mindre antal bitar fönsterglas, halm, ett fåtal häkter och hyskor, en islägg, två karvpinnar (fig 21), en karvsticka, tre keramikskärvor, två knappar, fem blykulor, 32 fragment av ljuskronor, 39 läderfragment, två nyckelhålsbeslag, 10 nålar, 0,5 dl nöthår, ett kritpipsfragment, två pärlor, en rem, rep, fragment av skosula, två slevar, snöre och snörändesbeslag, en spelpjäs, 203 spikar, en ströning av koppar, 12 sädesax, 23 textilfragment samt ett mindre antal träföremål.

I rum 4 påträffades betydligt färre föremål; 101 stycken samt ca 7 dl ben. Bland föremålen utgjorde mynten, 19 st, den största gruppen. I rum 4 påträffades även ett mindre bronshänge i form av ett ornerat löv (fnr 77), troligen hörande till ett bokband, samt ett förgyllt ornerat bronsbeslag med en ljusblå pärla (fnr 76) som också troligen hört till ett bokband (fig 20). Vidare hittades ett antal odefinierade bronsföremål, 4 dl sentida glasskärvor, 10 keramikfragment, två läderfragment, sju nålar, sju radbandspärlor, 21 spikar och tre textilfragment.

Från rum 5 föreligger mer än 7,5 dl ben. Bland benen ingår två kraniefragment (ingår i fnr 300 och 322). En närmare analys utförd av osteolog Petter Nyberg visade att åtminstone ett av kraniefragmenten säkert kom från en människa, medan det andra var mer osäkert. Det kraniefragment som var humant härhörde från en person under 18 år (muntlig uppgift Petter Nyberg). I rummet påträffades bland annat ett sentida fragment av ett



Tabell 1. Tabellen visar andelen föremål från varje rum som indikerar bostadsfunktioner, religionsutövning, försvar respektive förvaltning och administration. Staplarna i tabellen baseras på den procentuella andelen. Siffrorna anger den procentuella andelen



Figur 21. Fynd från tornet i Bjälbo. En av två påträffade karvpinnar med markeringar (fnr 172).
Längd 32 cm. Foto Lars Ekelund.



Figur 22. Fynd från tornet i Bjälbo. Tyg av ull (fnr 325), grovt vadmalstyg (fnr 160), hasselnötsskal (fnr 214),
ströning av koppar (fnr 308), beslag av koppar (fnr 133), ströning av koppar (fnr 73), spelpjäs av furu (fnr
115). Det tyg som har fnr 325 på bilden har av oklara omständigheter givits ett annat fnr i fyndlistan.
Foto Lars Ekelund.



Figur 23. Fynd från tornet i Bjälbo. Handskrift fnr 194. Foto Marie Ohlsén, ÖLM.

brev (fnr 314), troligen från 1800-talet. Vidare förekom sentida flaskglasskärvor, skärvor av fönsterglas, två hornföremål, ett fåtal knappar, läderfragment, en nyckel, fyra radbandspärlor, tre fragment av en sko, en spelkula, 79 spikar, en ströning av koppar, samt rödfärgad textil av ull.

I rum 6 påträffades framför allt en större mängd ben, sammanlagt över 17,5 dl. Från samma rum förelåg även tre knappar, två läderfragment, några sentida metallföremål, ett fragment av en kritpipa, en bit rep, en rem, 67 spikar samt en bygel till ett fickur.

I tabell 1 har en sammanställning gjorts över de föremål som påträffats i rum 3, 4, 5 och 6. Rum 1, det rum på första våningsplanet som idag är vapenhus, omfattades inte av undersökningen eftersom rummet är omgjort. Från rum 2, även det på första våningen, tillvaratogs endast ett fåtal föremål; ett obestämbar järnföremål, två krokare, några spikar samt takspån. De få fynden gjorde att rum två inte medtog i tabellen.

Tabellen ska ses som ett underlag för diskussioner om de funktioner som rummen kan ha haft. Fynden har indelats i ett antal övergripande grupper. Grupperna utgörs av bostads- och matlagingsindikerande föremål, ekonomi- och förvaltningsindikerande föremål, religionsindikerande föremål, försvarsindikerande föremål, samt gruppen övrigt. Till de bostadsindikerande föremålen hör keramik, fragment av ljuskronor, slevar och spelpjäser. Även de föremål som indikerar textilt arbete, såsom nålar, garn och trådar har förts till denna grupp, liksom personliga ägodelar i form av knappar, hyskor, bälten, fragment av skor, islägg och soljor samt ströning,

det vill säga små pressade påsyningsbeslag av metall (fig 22). Till bostad har även matlagingsindikerande föremål såsom djurben och säd räknats. Till gruppen matlagning hör även de få påträffade fragmenten av fisknät eftersom de sammanhänger med insamlandet av föda. Från rum 3 förelåg ett större antal hasselnötsfragment, 111 st. Dessa har dock inte tagits med i tabellen eftersom det stora antalet fragment skulle få en oproportionellt stor roll i förhållande till hur många hela hasselnötter som det kan ha rört sig om. Likaledes skulle hasselnötsfragmenten få en alldeles för stor betydelse i förhållande till benmaterialet som mättes i dl.

Till ekonomi- och förvaltningsindikerande föremål räknas fragment av brev, dokument samt mynt. Till gruppen försvar/vapen hör några få kulor av bly. Radbandspärlor och del av träskulptur räknas till de föremål som indikerar religionsutövning.

I gruppen övriga föremål finns de föremål som inte gått att identifiera närmare, bland annat förslaggad lera, vissa textilfragment, träföremål och bastföremål. Till gruppen övrigt har också förts föremål som har med byggnaden att göra såsom spik, fönsterglas, kilar, gångjärn etc samt föremål med mångskiftande användningsområden, till exempel rep, remmar, bleck. Även föremålstyper som har varit svåra att attribuera till någon speciell funktion har förts till gruppen övrigt. Gruppen övrigt har inte tagits med i tabell 1. Detta innebär att endast 1/3 av fynden har använts till tabellen då det visade sig att hela 2/3 av fynden kom att ingå i gruppen övrigt.

Det finns ett tidsmässigt problem med att slå sam-

man föremålen i grupper. Fynden härrör från en mycket lång tidsperiod, från 1200-talets början fram till våra dagar. Endast i vissa fall har det gått att fastställa att fynden är moderna. Inte heller de moderna föremålen har tagits med i tabell 1.

Tabell 1 visar att det fanns bostadsindikerande föremål i samtliga rum och att andelen sådana föremål var absolut flest i rum 3. Andelen föremål med anknytning till religion var låg. Föremålen ingående i denna grupp kom från rum 3, 4 och 5. Andelen försvarsindikerande föremål var också låg. Det fåtal föremål som påträffades härrörde från rum 3. De förvaltningsindikerande föremålen utgörs främst av mynt och är en jämförelsevis stor grupp. Förvaltningsindikerande föremål har påträffats i rum 3 och 4.

Resultat och tolkning

Enligt dendroproverna uppfördes tornet i Bjälbo efter 1220, det vill säga långt senare än stenkyrkan. Det märkliga faktum att den mäktiga Bjälboättens kyrka så länge stod utan murat torn har förklarats med att västverk och tornbygge var förbehållet kungamakten. Kyrkbalken i östgötalagen kan tolkas som att kungen har ägt rätt att förbjuda anordningar som var förbehållna kungamakten. Redelius menar därför att Bjälboätten helt enkelt inte haft eller fått rätt att uppföra ett torn av sten (Redelius 1975:45). Frågan är då vad som förändrades i förhållandet mellan kungamakt och Bjälboätten under 1220-talet och 1230-talet, de decennier då tornet av allt att döma uppfördes?

Uppförandet av Bjälbotornet ska knappast ses som ett tecken på att Bjälboätten haft kungliga förgreningar vid denna tid. Denna makt som manifesteras i Bjälbotornet har enligt Redelius varit av ett helt annat slag än den som manifesteras i Vreta, Askeby, Ödeshög och Örberga - alla östgötska kungskyrkor med extraordinära västverk eller torn (för Ödeshög dock östtorn). Tornet i Vreta har troligen haft ett representativt emporium. I Askeby har det funnits en speciell sal för förhandlingar och ett kapell har varit inrymt i tornets bottenvåning. Örberga har en stor och representativ tornportal från vilken kungen gjort officiella framträdanden. Samma typ av ceremoniportal återfinns i Ödeshög. Redelius menar att dessa kyrkor utgjort en världslig härskares egendom och att kungen genom dessa kyrkor har hävdad sin överhöghet gentemot prästerskap och folk. Bjälbotornet däremot saknar dessa fysiska uttryck för kunglig närvaro och offentliga framträdanden (Redelius 1972:41ff.).

Att Bjälboätten så småningom kunde bygga sitt torn visar enligt Redelius på att det nära sambandet mellan kyrkobygge och kungamakt då höll på att brytas. Istället kunde stormännen vid denna tidpunkt hävda sin ställning och Bjälbotornet kan ses som en

symbol för den nya statsmakten – den blivande rådsaristokratin (Redelius 1972:45-47). Man kan tillägga att Bjälboätten genom att uppföra ett av Östergötlands största och mäktigaste torn i detta hänseende lyckats konkurrera med de kyrkor som tillhörde kungaätterna. En av de funktioner som tornet i Bjälbo kan ha haft är alltså att symboliskt manifesteras Bjälboättens vid denna tid ytterst starka samhällsposition. Maktpolitiskt präglades slutet av 1100-talet och början på 1200-talet av våldsamma uppgörelser mellan den eriska och den sverkerska kungaätten. Medan stridigheterna försvagade de båda ätterna, flyttade Bjälboätten successivt fram sin position. Rikets näst mäktigaste man efter kung Knut Eriksson var under slutet av 1100-talet jarlen Birger Brosa (1174-1202). Det har till och med ansetts att jarlaämbetet hade så stor betydelse att innehavaren i själva verket fungerade som landets härskare (Carlsson & Rosén 1978:111). Jarlavärdigheten kom att gå i arv inom jälboätten. Birger Brosa efterträddes av brodern Karl Döve (stupad i strid i Estland 1220). Därefter gick titeln vidare till hans söner och brorsöner (Hagerman 1996:367)



Figur 24. Detalj av tornmodellens tredje våningsplan. Modellen visar dock endast två av tre konstaterade hål för klocklinor. Foto Marie Ohlsén, ÖLM.

Men Bjälbotornet har haft fler funktioner, däribland som klocktorn. Att tornet redan från första början byggts för att hysa klockor framgår av detaljer i

rum 3. I valvet till denna kammare påträffades de ursprungliga öppningarna för klocklinorna. Andra fasta detaljer så som rökugnen vittnar om att en annan av tornets ursprungliga funktioner varit att åtminstone tidvis utgöra bostad. Även det tillvaratagna materialet från undersökningen 1981 stöder denna tolkning. Vid detta tillfälle påträffades mycket djurben samt slevar, keramik och ljuskronerfragment. Broocman nedtecknade på sin tid att det skulle ha funnits en mängd husgeråd, såsom stekpannor, halster, ljuskronor m m, i tornet fram till tidigt 1700-tal (Broocman 1760). Vid undersökningen av tornet framkom även en hel del föremål som sammanhänger med textilt arbete såsom nålar, garn och trådar, föremålsgrupper som även de kan tyda på att tornet brukats som bostad. Att kyrktorn fungerat som bostäder är ovanligt men inte helt unikt. Även på Öland och i Möre längs Kalmarmarkusten finns några kyrkor som varit inrättade på liknande vis. Bostadsindikerande byggnadsdetaljer, till exempel priveter, finns i tornen i Alböke och Föra. Britsar, hantverksavfall och måltidsrester – föremålstyper som likaledes visar på ett utnyttjande av tornen som bostäder – förekommer i Halltorp, Vickleby, Föra och Persnäs (Anglert 1993:162f.). Intressant nog ägde Bjälboätten jord och var verksam på Öland (Blomkvist 1979:90; jfr Lindberg 1995:36). Bjälboätten hade även intressen längs Kalmarmarkusten. Det är till och med möjligt att Kalmar stad tillhörde Bjälboätten (Blomkvist 1979:204ff; Anglert 1993:166).

Att Bjälbotornet ursprungligen även haft förvaltnings- och förvaringsfunktioner kan man sluta sig till dels genom det murskåp som finns inhugget i västmuren ovanför ugnen i det stora rummet på andra våningen, dels det stora antalet tidiga mynt som låg på golvet vid skåpet. Möjligen kan även de två påträffade handskrivna medeltida dokumenten indikera förvaltning och administration.

Förvaringsfunktionen är påtaglig genom det magasinliknande utrymme som idag utgör våning 3. Här har det funnits ett ursprungligt luftat trägolvsplan på en kalkbruksyta. Trägolvet bör ha fungerat som fukt-skydd och det är troligt att något torrt, till exempel säd, förvarats i rummen med trägolvsplan. Samma golvtyp fanns även i det som en gång utgjorde våningarna 4 och 5. Utrymmena på dessa våningar har antingen varit helt utan ljusöppningar som på våning 4 eller med ett mycket litet fönster som på våning 5.

Ytterligare en av tornets ursprungliga funktioner tycks ha varit som försvarstorn. Den tidigare okända ursprungliga torningång, ca 1,2 m upp på tornets södra sida, som upptäcktes vid murverksdokumentationen i Bjälbo 1981 stämmer väl överens med tankarna om tornets försvarskaraktär. Huruvida upptäckten talar för Lundbergs kastaltanke eller Redelius tanke om ett mer passivt försvar kan dock inte avgöras av den

framkomna ingången ovan marknivå. Såväl Gothems kastal på Gotland (aktivt försvar) som Källa kyrktorn på Öland (passivt försvar) uppvisar en liknande ingång i den övre våningen.

Andra detaljer som ytterligare understryker tornets försvarskaraktär är det järngallerförsedda fönster som upptäcktes vid murverksdokumentationen. Fönstret finns på tornets västra sida och har utgjort en ljusöppning till den nedre norra kammaren. Att detta fönster ursprungligen varit försett med ett kraftigt järngaller behöver dock inte enbart vara betingat av försvarsbehov. Rummet kan även ha brukats som fängelse (jfr Hagerman 1996:369). De enda av de vid undersökningen påträffade föremålen som vittnar om stridigheter är de blykulor som påträffades i rum 3. Flertalet var tillplattade vilket tyder på att de träffat något hårt, t ex en vägg, efter det att de avfyrats (muntlig uppgift Olle Hörfors). Dessutom skulle eventuellt den omfattande brand som ägde rum mellan 1220 och 1240 (årtalet för de nya klockorna) kunna ha sitt ursprung i våldshandlingar på platsen, även om man naturligtvis måste vara öppen för att även helt andra faktorer kan ha legat bakom.

Vem har då varit byggherre till tornet? Erik Lundberg föreslog en gång att Birger Brosa initierat flera av de torn som uppfördes till de s.k. folkungakyrkorna, den grupp som även Bjälbo räknas till. Detta var emellertid långt före att det hade tagits dendroprov i tornet som visade på att det tillkommit någon gång efter 1220, och vid denna tid var Birger död sedan länge. Så vem har då byggherren varit? Det går naturligtvis bara att spekulera i denna fråga, men det finns en del som talar för att byggherren kan ha varit en kvinna.

Magnus Minnesköld är, som nämnts i tidigare avsnitt, den förste historiskt belagde innehavaren till Bjälbo. Västgötalagens lagmanskrönika omtalar att Bjälbo utgjorde Magnus Minneskölds huvudgård. Magnus Minnesköld omnämns inte i skriftliga källor efter 1202 (Harrison 2002:190). Enligt vissa antaganden dog han 1208 eller 1210 (Wikipedia. Magnus Minnesköld). Han kan alltså möjligen hunnit börja planera för ett tornbygge men knappast mer. Det bör då snarare ha varit arvtagarna till Bjälbo som stått för byggnationen. Det finns flera alternativ när det gäller vem eller vilka som kan ha stått bakom uppförandet av tornet. Det kan ha varit den kvarvarande släkten som kollektiv, såväl som någon enskild medlem.

Magnus efterlämnade flera barn samt hustrun Ingrid Ylva. Av sönerna, som i regel ärvde före döttrarna enligt rådande arvsordning, fanns Eskil (d. 1227), Karl (d. 1220), Bengt (d. 1237) och Birger Jarl (d. 1266) samt eventuellt en son vid namn Elof. Av sönerna har Eskil, så småningom ryktbar lagman i Västergötland, ansetts ha haft en annan mor än

Ingrid Ylva (Harrison 2002:185, 190). De söner till Magnus Minnesköld och Ingrid Ylva som var i livet under 1220-talet var Bengt (biskop i Linköping) och Birger Jarl samt möjligen också Elof. Av senare källor framgår att Birger Jarl så småningom fick Bjälbo gård i arv (Eriksson 1989). Runt år 1220 var dock Birger Jarl med stor sannolikhet relativt ung, kanske hade han inte ens uppnått myndig ålder. En möjlighet är därför att Bjälbo stannade som oskiftat bo under en tid, ett förfarande som tillämpades under medeltiden (Sawyer 1992:58). Det har då varit möjligt att Ingrid Ylva (d. 1251) satt på Bjälbo gård som änka. Genom sin änkestatus hade hon, liksom andra medeltida änkor, en stark och självständig position. I kraft av änka och som familjeföreträdare kan hon ha initierat tornbyggandet. Ett faktum som talar för denna möjlighet är att det är just hennes namn som anges som beställare på de kyrkklockor som fortfarande ringer i Bjälbo. Klockorna sattes upp 1240 efter det att de första klockorna förstörts i den brand som hade härjat kyrkan. De fantasifulla sägner som i samband med tornet framför allt omnämner Ingrid Ylva kan därför innehålla ett korn av sanning.

Idag hävdar många forskare att uppfattningen att tidigmedeltida kvinnor var utstängda från makten varit felaktig. Magnatkvinnor och andra utvecklade en egen politisk kultur med särskilda strategier som gjorde att de kunde komma runt de problem som de rådande patriarkala strukturerna utgjorde. Magnatkvinnorna använde sig av dessa strategier dels för att överleva i en politiskt orolig värld och dels för att kunna bygga upp maktbaser i sina länder (t ex Harrison 2003). För eftervärlden framstår Ingrid Ylva, som själv levde ett långt liv och vars söner, däribland Birger Jarl, beträdde olika nyckelbefattningar i riket, som sällsynt framgångsrik i båda dessa avseenden.

Referenser

- Anglert M. 1993. Kyrkorna i Möre. *Möres kristnande*. Red. H. Williams. Projektet Sveriges kristnande. Publikationer. 2. Uppsala.
- Anglert M. 1995. *Kyrkor och herravälde. Från kristnande till sockenbildning i Skåne*. Lund Studies in Medieval Archaeology 16. Stockholm.
- Arne T. J. 1915. Det forna Bjälbo. *En bok om Östergötland*. Red. B. Mörner. Stockholm.
- Berg J. 2003. *Gods och landskap. Jordägande, bebyggelse och samhälle i Östergötland 1000-1562*. Meddelande 120, Kulturgeografiska institutionen, Stockholms universitet. Stockholm.
- Björkhager V. 1997. *Arkeologisk utredning. Bjälbo 3:5, Bjälbo socken, Mjölby kommun, Östergötland*. Rapport. Östergötlands länsmuseum.
- Blomkvist N. 1979. Medieval Eketorp and contemporary turnover places in Öland. *Eketorp, Fortification and Settlement on Öland/Sweden. The setting*. Red. U. Näsman & E. Wegraeus. Stockholm.
- Bonnier A-C, 2004. *Medeltidens kyrkor. Östergötland, landskapets kyrkor*. Sockenkyrkorna, kulturarv och bebyggelsehistoria. Riksantikvarieämbetet. Stockholm
- Broocman C. F. 1760. *Beskrifning öfver de i Östergötland befintlige Städer, Slott, Sokne-kyrkor, Soknar, Säterier, Öfverofficersboställen, Jernbruk och Prestegårdar, med mera*. Norrköping. Nytryckt faksimil 1972. Rediviva. Stockholm.
- Brunius C. G. 1851. *Konstanteckningar under en resa 1849 från Lund om Linköping och Strengnäs till Fahlun och åter om Uppsala, Stockholm och Vexjö*. Lund.
- Cnatingius B. & Lundberg, E. 1930. *Bjälbo kyrka. Vägledande beskrivning*. Linköping.
- Eriksson J. 1983. Två arkeologiska kyrkundersökningar i Bjälbo. *Meta* 83:2 s. 32-34.
- Eriksson J. 1989. Det medeltida Bjälbo. *Historiska Nyheter* nr 46. Statens Historiska Museer.
- Elfstrand B. 1991. *Arkeologisk förundersökning/antikvarisk kontroll. Bjälbo Trädgård 3:4 II, Bjälbo socken, Mjölby kommun, Östergötland*. Slutredovisning. Riksantikvarieämbetet UV-Linköping.
- Feld, A.-C. 1992. *Bjälbo 3:2 och 3:3, Bjälbo socken, Mjölby kommun, Östergötland*. Slutredovisning. Östergötlands länsmuseum.
- Franzén G. 1982. *Ortnamn i Östergötland*. AWE/BE-BERS landskapsserie. Stockholm.
- Gardelin G. 2006. *En värld av sten. Stenhuggarens organisation i Östergötland*. Lund Studies in Historical Archaeology 3. Stockholm.
- Hasselmo M. 1989. Skänninges uppkomst och utveckling. 1989. *Historiska Nyheter* nr 46. Statens Historiska Museer. s. 10-11.

- Harrison D. 2002. *Jarlarnas sekel. En berättelse om 1200-talets Sverige*. Stockholm.
- Harrison D. 2003. *Tankar om historia*. Stockholm.
- Hagerman M. 1996. *Spåren av kungens män*. Stockholm.
- Holmberg R. 1990. *Kyrkobyggnad, kult och samhälle*. Lund Studies in Medieval Archaeology 8. Stockholm.
- Hörfors O. 1993. *Arkeologisk förundersökning. Bjälbo trädgård, Bjälbo socken, Mjölby kommun, Östergötland*. Rapport. Östergötlands länsmuseum.
- Jacobsen H. 1993. *Romanske vesttårne, deres indretning og funktion. Vesttårne før 1300 i det middelalderlige Danmark øst for Store Bælt*. Lund Studies in Medieval Archaeology 12. Stockholm.
- Kennerstedt L. Östgötaslättnens romanska kyrkor. I *Heliga Birgittas trakter. Nitton uppsatser om medeltida samhälle och kultur i Östergötland "västanstång"*. Red. G. Dahlbäck. Uppsala.
- Kyrkobeskrivning över Bjälbo*. 2005. Östergötlands länsmuseum.
- Lindberg M. 1995. "Byggd till hans tempel i Norden" – Om de tidiga kyrkorna på Östgötaslätten. C/D-uppsats, Arkeologiska institutionen Uppsala universitet (stencil).
- Lovén C. 1997. Förhallar och västtorn av trä vid stenkyrkor. *Hikuin* 24. Højbjerg. s. 167-174.
- Lundberg E. 1927-28. Östergötlands romanska landskyrkor. *Meddelande från Östergötlands fornminnes- och museiförening*, 1927-28.
- Lundberg E. 1940. *Byggnadskonsten i Sverige under medeltiden 1000-1400*. Stockholm.
- Ohlsén M. 2006. *Tidigmedeltida gravar på Bjälbo Norrkyrkogård*. Arkeologisk förundersökning. Östergötlands länsmuseum, rapport 2006:6.
- Redelius G. 1972. *Kyrkobygge och kungamakt i Östergötland*. Antikvariskt arkiv. KVHAA. Stockholm.
- Rudh S. 2004. Arkeologisk förundersökning. *Kulturlager kring Bjälbo skola. Bjälbo socken, Mjölby kommun, Östergötland*. Rapport. Riksantikvarieämbetet UV Öst 2004:16.
- Sawyer B. 1992. *Kvinnor och familj i det forn- och medeltida Skandinavien*. Skara.
- Schück H. 1952. Folkungaättens ursprung. *Arkeologiska forskningarna och fynd. Studier utgivna med anledning av H. M. Konung Gustav VI Adolfs sjuttioårsdag 11.11 1952*. Stockholm. s. 260-268.
- Stiesdal H. 1983. Tidlige sjællandske og lollandfalsterske vesttårne. *Kirkens bygning og bruk*. Studier tilegnet Elna Möller. Köpenhamn.
- Svenska kyrkan. Bjälbo [<http://www.svenskakyrkan.se/skeninge/bjalbo2.htm>] 06-09-04
- Tagesson G. 1992a. *Arkeologisk utredning. Bjälbo Fogdegård 26:1, Bjälbo socken, Mjölby kommun, Östergötland*. Rapport. Östergötlands länsmuseum.
- Tagesson G. 1992b. *Arkeologisk undersökning 1988-1992. Bjälbo Trädgård. Fornlämning nr 26, Bjälbo socken, Mjölby kommun, Östergötland*. Rapport. Östergötlands länsmuseum.
- Ullén M 2004. Östergötlands kyrkor - kulturarv och bebyggelsehistoria. *Östergötland landskapets kyrkor*. Sockenkyrkorna, kulturarv och bebyggelsehistoria. Riksantikvarieämbetet. Stockholm
- Widgren P. D. 1817. *Försök till en ny beskrifning öfver Östergötland I*. Linköping.
- Wienberg J. 1993a. *Den gotiske labyrint. Middelalderen og kirkerne i Danmark*. Lund Studies in Medieval Archaeology 11. Stockholm.
- Wienberg J. 1993b. *Tavse romanske tårne*. Meta 93:3-4 s. 69-92.
- Wikipedia. Magnus Minnesköld [http://sv.wikipedia.org/wiki/Magnus_Minnesk%C3%B6ld] 06-09-04

Tekniska uppgifter

Lokal	Bjälbo kyrktorn
Socken	Bjälbo
Kommun	Mjölby
Län och landskap	Östergötland
Ekonomiska kartans blad	085 40 (8F 4a Bjälbo)
Koordinater	X6472450 Y1453400
Koordinatsystem	Rikets
Typ av undersökning	Byggnadsarkeologisk undersökning och antikvarisk kontroll
Länsstyrelsens dnr	11.391 1514-80
ÖLM dnr	2686/81
RAÄ och SHM dnr	4130/81
Kostnadsansvarig	Riksantikvarieämbetet, Östergötlands länsmuseum, Bjälbo församling
Projektledare	Jan Eriksson
Personal	Mats Gilstring
Tid	Juli-oktober 1981
Fynd	ÖLM C4303
Grafik	Johan Levin
Renritning	Jan Eriksson
Grafisk form	Johan Levin

Dokumentationsmaterialet förvaras på Östergötlands länsmuseum.

Ur allmänt kartmaterial	© Lantmäteriverket dnr 507-99-499
ISSN 1403-9273	Rapport 2006:73 © Östergötlands länsmuseum

Appendix. Arkeologiska undersökningar i närområdet

Bjälbo kyrka har undersökts i relativt ringa omfattning. Bjälbo kyrkby och dess omgivningar har däremot varit föremål för ett stort antal mer eller mindre omfattande arkeologiska undersökningar. Den ansvariga institutionen vid undersökningarna har mestadels varit Östergötlands länsmuseum. Den sammanfattning som presenteras nedan av de observationer och arkeologiska undersökningar som genomförts i området har hämtats från den senast publicerade arkeologiska rapporten (Ohlsén 2006).

1850-tal Bjälbo Trädgårds ägor. Fynd av kalkstensomfattning (ÖLM arkiv).

1914 Bjälbo Norrkyrkogård. I samband med grundläggning av ett sockenstall påträffades två medeltida gravar med kalkstenshällar. Intill gravarna fanns även en stengrund. I området har vid senare tillfällen framkommit ristade gravhällar (ÖLM arkiv).

1919 Bjälbo Trädgårds ägor. Mindre arkeologisk undersökning. Fynd av arkitekturfragment av kalksten och medeltida tegel (ÖLM arkiv).

1929 Bjälbo Trädgård. Provschakt grävdes inför uppförande av maskinhall. Vid denna schaktning påträffades rester efter Blockhusgården, en mur som bedömts som medeltida och "ett kullersten lagt golv" som vilade på ett kulturlager (ÖLM/Cnattingius).

1930-tal Bjälbo Trädgård. Arkeologisk forskningsundersökning i syfte att hitta resterna efter "Folkungaättens sätesgård". Man fann en stenlagd gårdsplan, brunn, eldstäder och enklare husgrunder samt huggna arkitekturdetaljer hörande till kyrkan (Eriksson 1989).

1954 Bjälbo Norrkyrkogård. Vid schaktning för ledning framkom en skelettgrav tillsammans med en ristad stenhäll (ÖLM arkiv).

1981 Bjälbokyrkans västtorn. Östergötlands länsmuseum genomförde en murverksdokumentation och en arkeologisk undersökning av golvlagren i samband med en renovering av kyrkan. En rökugn påträffades i kammaren på andra våningen. Matavfall och andra fynd pekar på att tornet använts som bostad. Under ett tidigt skede har tornet brunnit och bostadsvåningen förstördes. Den återuppbyggdes aldrig igen (ÖLM/Eriksson).

1982 Bjälbo Norrkyrkogård. Östergötlands länsmuseum genomförde med bidrag från Clas och Greta

Lagerfelts stiftelse en forskningsundersökning av platsen för en stenkistegrav norr om Bjälbo kyrka. Vid forskningsundersökningen påträffades syllstenar till en träkyrka, två spädbarnsgravar, lösa skelettdelar, mynt m m (ÖC 1982).

1983 Bjälbo Trädgård 3:3. Kontroll av ledningsschakt norr om mangårdsbyggnaden. En stensamling påträffades som dock inte undersöktes vidare (ÖLM/Gilstring).

1984 Bjälbo Trädgård 3:4. Kontroll av ledningsschakt väster om ladugården och norr om potatislagret. I schaktet framkom mörkfärgningar, skärvtenspäckning och obrända ben. Troligen rör det sig om förhistoriska boplatzrester (ÖLM/Hinze Larsson).

1985 Bjälbo Trädgård 3:3. Kontroll av dräneringsschakt runt huvudbyggnaden. Mycket mörk sandjord påträffades, 0,6-0,8 m tjock (ÖLM/Eriksson).

1987 Bjälbo Trädgård 3:3. Efterkontroll av avschaktning för gårdsplan väster om flygelbyggnaden. Stensättningar har troligen schaktats bort vid detta tillfälle (ÖLM/Gilstring).

1988 Bjälbo Trädgård 3:3. Inför byggnation av potatislager genomfördes en arkeologisk undersökning. Vid den undersöktes och dokumenterades ett förhistoriskt gravfält och boplatzrester (ÖLM/Tagesson).

1988 Bjälbo Trädgård 3:4. En förmodad stensättning framkom i ett ledningsschakt (ÖLM/Tagesson).

1990 Bjälbo Trädgård 3:3. Antikvarisk kontroll av elledningsschakt inom fastigheten. Skärvsten och sot framkom i schaktet (ÖLM/Tagesson).

1991 Bjälbo Trädgård 3:4 II. Antikvarisk kontroll inför anläggandet av en större vattendamm. Inget av arkeologiskt intresse framkom (UV-Linköping/Elfstrand).

1992 Bjälbo Fogdegård 26:1. Arkeologisk utredning inför dammbygge. Lämningar av en förhistorisk boplatz och kulturlager framkom vid schaktningen (ÖLM/Tagesson).

1992 Bjälbo Trädgård 3:3. Arkeologisk undersökning av boplatzlämningar och gravfält, sannolikt en fortsättning på 1988 års undersökta gravfält (ÖLM/Tagesson).

1992 Bjälbo Trädgård 3:3 och 3:2. Schaktkontroll i samband med nedläggning av VA utmed landsvägen

mot Vadstena. Kulturlager och anläggningar framkom i schaktet (ÖLM/Feldt).

1993 Bjälbo Fogdegård. Arkeologisk förundersökning. Lämningar av en förhistorisk boplats och kulturlager såsom gropar, härदार, stolphål m m dokumenterades (ÖLM/Tagesson).

1993 Bjälbo Trädgård 3:3. Arkeologisk förundersökning i samband med schaktning för elkabel. Vid undersökningen berördes endast recenta lager och fynd (ÖLM/Hörfors).

1994 Bjälbo Trädgård 3:3. Kompletterande undersökning inför nyuppförande av potatislager efter brand 1993. Vid undersökningen påträffades lämningar såsom stenlagd gårdsplan och bebyggelse från 1600-tal. Trägolvt från senmedeltid, förhistoriska brandgravar m m (ÖLM/Hörfors).

1996 Bjälbo Norrkyrkogård. Förundersökning i samband med schaktning för vattenledning till lägergården Kullen. Vid denna framkom tidigmedeltida skelettgravar varav två var stenkistegravar och en stensatt brunn (denna rapport).

1997 Bjälbo 3:5. Inför anläggandet av ett vindkraftverk utfördes en arkeologisk förundersökning. Inget av arkeologiskt intresse framkom i schakten (ÖLM/Björkhager).

2003 Bjälbo 8:5, Bjälbo skola. Arkeologisk förundersökning i samband med schaktning för VA- och dräneringsledningar. Vid undersökningen påträffades tre förhistoriska lämningar och kulturlager från medeltid och framåt (UV Öst/Rudh 2004).

Bilaga 1. Fyndlista

Fyndnr	Antal	Sakord	Klassif1	Klassif2	Specialbenämn	Material1	Material2	Teknik1	Teknik2	Längd	Bredd	
1	1	Mynt				Silver				0	0	
2	1	Mynt			Brakteat	Silver				0	0	
3	1	Mynt			Brakteat	Silver				0	0	
4	1	Mynt			Brakteat	Silver				0	0	
5	1	Mynt				Silver				0	0	
6	1	Mynt				Silver	Koppar			0	0	
7	1	Mynt				Silver	Koppar			0	0	
8	1	Mynt				Silver	Koppar			0	0	
9	1	Mynt				Silver	Koppar			0	0	
10	0	Mynt				Silver	Koppar			0	0	
11	2	Mynt				Silver	Koppar			0	0	
12	1	Mynt				Silver	Koppar			0	0	
13	1	Mynt				Silver	Koppar			0	0	
14	1	Mynt			Brakteat	Silver	Koppar			0	0	
15	1	Mynt			Brakteat	Silver				0	0	
16	1	Mynt			Brakteat	Silver				0	0	
17	1	Mynt				Koppar				0	0	
18	1	Mynt			Brakteat	Koppar	Siver			0	0	
19	1	Mynt			Brakteat	Silver	Koppar			0	0	
20	1	Mynt			Brakteat	Silver	Koppar			0	0	
21	1	Mynt			Brakteat	Silver				0	0	
22	1	Mynt			Brakteat	Silver				0	0	
23	1	Mynt			Brakteat	Silver	Koppar			0	0	
24	1	Mynt			Brakteat	Silver	Koppar			0	0	
25	1	Mynt			Brakteat	Silver				0	0	
26	1	Mynt			Brakteat	Silver	Koppar			0	0	
27	1	Mynt			Brakteat	Silver	Koppar			0	0	
28	1	Mynt			Brakteat	Silver	Koppar			0	0	

	Höjd	Djup	Diam	Vikt	Anlnr	Ruta	Lager	Anmärkning
0	0	0	0	0	Rum 4	1		Fynd från undersökning av Bjälbo kyrka 1981. Silvermynt, 1/2 örtug 1512-20 (Sten Sture d.y.).
0	0	0	0	0	Rum 4	1		Fynd från undersökning av Bjälbo kyrka 1981. Halv brakteat av silver. Präglad med strålring.
0	0	0	0	0	Rum 4	1		Fynd från undersökning av Bjälbo kyrka 1981. Oidentifierad brakteat, kraftigt oxiderad. Slät ring. Grönärgad.
0	0	0	0	0	Rum 4	1		Fynd från undersökning av Bjälbo kyrka 1981. Oidentifierad brakteat, kraftigt oxiderad. Slät ring. Grönärgad.
0	0	0	0	0	Rum 4	1		Fynd från undersökning av Bjälbo kyrka 1981. Oidentifierat senmedeltida mynt, 1/2 örtug. Kraftigt oxiderat. (Gote 13-1400-tal).
0	0	0	0	0	Rum 4	2		Fynd från undersökning av Bjälbo kyrka 1981. Klipping. Dk. Kristian II, 1518-20.
0	0	0	0	0	Rum 4	2		Fynd från undersökning av Bjälbo kyrka 1981. Klipping. Dk. Kristian II, 1518-20.
0	0	0	0	0	Rum 4	2		Fynd från undersökning av Bjälbo kyrka 1981. Klipping. Dk. Kristian II, 1518-20.
0	0	0	0	0	Rum 4	2		Fynd från undersökning av Bjälbo kyrka 1981. Två fragment av klipping. Dk. Kristian II, 1518-20.
0	0	0	0	0	Rum 4	2		Fynd från undersökning av Bjälbo kyrka 1981. Tre fragment av klipping. Dk. Kristian II, 1518-20.
0	0	0	0	0	Rum 4	2		Fynd från undersökning av Bjälbo kyrka 1981. Troligen fragment av två senmedeltida mynt. Totalt fem fragment.
0	0	0	0	0	Rum 4	2		Fynd från undersökning av Bjälbo kyrka 1981. Senmedeltida mynt, kraftigt oxiderat. (Gote; 1/2 örtug).
0	0	0	0	0	Rum 4	2		Fynd från undersökning av Bjälbo kyrka 1981. Senmedeltida mynt, kraftigt oxiderat. (Gote; 1/2 örtug).
0	0	0	0	0	Rum 4	2		Fynd från undersökning av Bjälbo kyrka 1981. Oidentifierad brakteat. Kraftigt oxiderad. Slät ring.
0	0	0	0	0	Rum 4	2		Fynd från undersökning av Bjälbo kyrka 1981. Fragment av brakteat. Möjligen Albrekt av Mecklenburg 1364-89. Ty. Mecklenburg, tjurhuvudsbrakteat. 1400-tal.
0	0	0	0	0	Rum 4	1		Fynd från undersökning av Bjälbo kyrka 1981. Brakteat med krönt, framvänt huvud inom slät ring. (Kr H VIII e 1470-1500).
0	0	0	0	0	Rum 4	1		Fynd från undersökning av Bjälbo kyrka 1981. 1/4 shilling 1825. Karl XIV Johan.
0	0	0	0	0	Rum 3	2		Fynd från undersökning av Bjälbo kyrka 1981. Tre fragment av oidentifierad brakteat med slät ring. Kraftigt oxiderad.
0	0	0	0	0	Rum 3	2		Fynd från undersökning av Bjälbo kyrka 1981. Fragment av oidentifierad brakteat. Kraftigt oxiderad.
0	0	0	0	0	Rum 3	2		Fynd från undersökning av Bjälbo kyrka 1981. Brakteat. Magnus Eriksson 1319-63 (från slutet av hans regering). Unicialt E efter 1354.
0	0	0	0	0	Rum 3	2		Fynd från undersökning av Bjälbo kyrka 1981. Brakteat med krönt framvänt huvud inom slät ring, ca 1360-1520. (Kr H VIII c 1410).
0	0	0	0	0	Rum 3	2		Fynd från undersökning av Bjälbo kyrka 1981. Brakteat med präglad M. Magnus Ladulås 1275-90, Götaland.
0	0	0	0	0	Rum 3	2		Fynd från undersökning av Bjälbo kyrka 1981. (Dk EaP; Brakteat med leopard ca 1424).
0	0	0	0	0	Rum 3	2		Fynd från undersökning av Bjälbo kyrka 1981. Kraftigt oxiderad brakteat. (Dk EaP; brakteat med präglad leopard).
0	0	0	0	0	Rum 3	2		Fynd från undersökning av Bjälbo kyrka 1981. Lejon inom strålring. Snett slagen. (Dk EaP; brakteat med präglad leopard).
0	0	0	0	0	Rum 3	2		Fynd från undersökning av Bjälbo kyrka 1981. Oidentifierad brakteat med strålring. Kraftigt oxiderad. (Dk EaP; brakteat med krona).
0	0	0	0	0	Rum 3	2		Fynd från undersökning av Bjälbo kyrka 1981. Oidentifierad brakteat med strålring. Kraftigt oxiderad. (Dk EaP; brakteat med krona).
0	0	0	0	0	Rum 3	2		Fynd från undersökning av Bjälbo kyrka 1981. Brakteat. (Dk EaP; krona med perspektivistisk kronring inom slät ring. Dansk, Erik av Pommern 1369-1439).

Fyndnr	Antal	Sakord	Klassif1	Klassif2	Specialbenämn	Material1	Material2	Teknik1	Teknik2	Längd	Bredd	
29	1	Mynt			Brakteat	Silver	Koppar			0	0	
30	1	Mynt			Brakteat	Koppar	Silver			0	0	
31	1	Mynt				Silver	Koppar			0	0	
32	1	Mynt				Koppar				0	0	
33	1	Mynt				Koppar				0	0	
34	1	Mynt								0	0	
35	1	Mynt				Silver				0	0	
36	1	Mynt				Silver				0	0	
37	1	Mynt			Brakteat	Silver				0	0	
38	1	Mynt			Brakteat	Silver				0	0	
39	1	Mynt			Brakteat	Silver				0	0	
40	1	Mynt				Silver				0	0	
41	1	Mynt				Silver				0	0	
42	1	Mynt				Silver	Koppar			0	0	
43	1	Mynt			Brakteat	Silver				0	0	
44	1	Mynt			Brakteat	Silver				0	0	
45	1	Mynt			Brakteat	Silver	Koppar			0	0	
46	1	Mynt			Brakteat	Silver	Koppar			0	0	
47	1	Mynt				Koppar				0	0	
48	1	Mynt				Silver				0	0	
49	1	Mynt			Brakteat	Silver				0	0	
50	1	Mynt			Brakteat	Silver	Koppar			0	0	
51	1	Mynt			Brakteat	Silver	Koppar			0	0	
52	1	Mynt				Silver	Koppar			0	0	
53	1	Mynt				Silver	Koppar			0	0	
54	1	Mynt			Brakteat	Silver				0	0	
55	1	Mynt			Brakteat	Silver	Koppar			0	0	
56	1	Mynt			Brakteat	Silver				0	0	

	Höjd	Djup	Diam	Vikt	Anlnr	Ruta	Lager	Anmärkning
0	0	0	0	0	Rum 3	2		Fynd från undersökning av Bjälbo kyrka 1981. Oidentifierad brakteat med strålring. Omvikt.
0	0	0	0	0	Rum 3	2		Fynd från undersökning av Bjälbo kyrka 1981. Brakteat. Möjligen tjurhuvud inom strålring. Albrekt av Mecklenburg 1364-89. Ty 1400-tal.
0	0	0	0	0	Rum 3	2		Fynd från undersökning av Bjälbo kyrka 1981. Litet tunt mynt. 1100-1200-tal?
0	0	0	0	0	Rum 3	2		Fynd från undersökning av Bjälbo kyrka 1981. (Dk EaP; kopparsterling, ca 1422).
0	0	0	0	0	Rum 3	2		Fynd från undersökning av Bjälbo kyrka 1981. Mynt. Ena sidan kraftigt oxiderad. (Dk EaP; kopparsterling, ca 1422).
0	0	0	0	0	Rum 3	2		Fynd från undersökning av Bjälbo kyrka 1981. Kraftigt oxiderat mynt. (Gote; möjligen en örtug från 1400-talet).
0	0	0	0	0	Rum 3	2		Fynd från undersökning av Bjälbo kyrka 1981. Oidentifierat mynt. 11-1200-tal?
0	0	0	0	0	Rum 3	2		Fynd från undersökning av Bjälbo kyrka 1981. Oidentifierat mynt. 11-1200-tal? (Gote; tvåsidig penning 1130/40-1210/20).
0	0	0	0	0	Rum 3	2		Fynd från undersökning av Bjälbo kyrka 1981. Oidentifierad brakteat med slät ring. Omvikt.
0	0	0	0	0	Rum 3	2		Fynd från undersökning av Bjälbo kyrka 1981. Oidentifierad brakteat med slät ring.
0	0	0	0	0	Rum 3	2		Fynd från undersökning av Bjälbo kyrka 1981. Cirka sex fragment av brakteat med slät ring.
0	0	0	0	0	Rum 3	2		Fynd från undersökning av Bjälbo kyrka 1981. Oidentifierat mynt, 11-1200-tal? Starkt oxiderat. ME, tvåsidigt?
0	0	0	0	0	Rum 3	2		Fynd från undersökning av Bjälbo kyrka 1981. Gotländskt mynt, ca 1140-1210/20. (Gote; tvåsidig penning 1200-tal).
0	0	0	0	0	Rum 3	2		Fynd från undersökning av Bjälbo kyrka 1981. Slitet och oxiderat mynt. ME, lejon-tre kronor-ros.
0	0	0	0	0	Rum 3	2		Fynd från undersökning av Bjälbo kyrka 1981. Brakteat med krönt S inom slät ring. Cirka 1364-1400-talets senare del. (Kr S Ä, 1370-80).
0	0	0	0	0	Rum 3	2		Fynd från undersökning av Bjälbo kyrka 1981. Fragment av oidentifierad brakteat.
0	0	0	0	0	Rum 3	2		Fynd från undersökning av Bjälbo kyrka 1981. Brakteat medpräglad bokstav inom strålring. Magnus Eriksson 1319-1363 (slutet av hans regering, efter 1354).
0	0	0	0	0	Rum 3	2		Fynd från undersökning av Bjälbo kyrka 1981. Brakteat medpräglad bokstav (L?) inom strålring. (Dk. EaP; leopardbrakteat ca 1424).
0	0	0	0	0	Rum 3	2		Fynd från undersökning av Bjälbo kyrka 1981. Kraftigt oxiderat mynt. (Dk. EaP, kopparsterling ca 1422, Galster 7).
0	0	0	0	0	Rum 3	2		Fynd från undersökning av Bjälbo kyrka 1981. Oidentifierat mynt, kraftigt oxiderat. (Gote; 11-1200-tal). Nivå: Under brandlagret.
0	0	0	0	0	Rum 3	2		Fynd från undersökning av Bjälbo kyrka 1981. Brakteat medpräglad lejon inom slät ring. Knut Eriksson 1167-96 t.o.m. ca 1225. Slutet av 1100-talet. Nivå: Under brandlagret.
0	0	0	0	0	Rum 3	4		Fynd från undersökning av Bjälbo kyrka 1981. Brakteat med krönt framvänt huvud inom slät ring. Valdemar, krönt huvud 1250-75.
0	0	0	0	0	Rum 3	4		Fynd från undersökning av Bjälbo kyrka 1981. Brakteat sannolikt med krönt framvänt huvud inom slät ring. Kraftigt oxiderad. (Kr H Ä. 1363-70).
0	0	0	0	0	Rum 3	4		Fynd från undersökning av Bjälbo kyrka 1981. Oidentifierat mynt, kraftigt oxiderat. (Gote; 1 örtug, 13-1400-tal).
0	0	0	0	0	Rum 3	4		Fynd från undersökning av Bjälbo kyrka 1981. Oidentifierat mynt, oxiderat och slitet. Gotländskt? (Gote, 1 örtug, 13-1400-tal).
0	0	0	0	0	Rum 3	4		Fynd från undersökning av Bjälbo kyrka 1981. Brakteat medpräglad lejon inom slät ring. Knut Eriksson 1167-96. Slutet av 1100-talet.
0	0	0	0	0	Rum 3	4		Fynd från undersökning av Bjälbo kyrka 1981. Brakteat med krönt framvänt huvud inom slät ring. Kraftigt oxiderat. Cirka 1360-1520. (Kr H Ä, 1363-70).
0	0	0	0	0	Rum 3	4		Fynd från undersökning av Bjälbo kyrka 1981. Kraftigt oxiderad brakteat. Hertig Erik Birgersson(?), d. 1275. 1250-75.

Fyndnr	Antal	Sakord	Klassif1	Klassif2	Specialbenämning	Material1	Material2	Teknik1	Teknik2	Längd	Bredd	
57	1	Mynt			Brakteat	Silver	Koppar			0	0	
58	1	Mynt			Brakteat	Silver	Koppar			0	0	
59	1	Mynt			Brakteat	Silver	Koppar			0	0	
60	1	Mynt				Silver	Koppar			0	0	
61	1	Mynt			Brakteat	Silver	Koppar			0	0	
62	1	Mynt				Silver				0	0	
63	1	Mynt				Silver				0	0	
64	1	Mynt				Silver				0	0	
65	1	Mynt				Silver				0	0	
66	1	Mynt			Brakteat	Silver	Koppar			0	0	
67	1	Bleck				Koppar				0	0	
68	1	Mynt				Koppar				0	0	
69	1	Mynt			Brakteat	Silver	Koppar			0	0	
70	1	Mynt			Brakteat	Silver	Koppar			0	0	
71	1	Mynt			Brakteat	Silver				0	0	
72	1	Skulptur				Lövträ	Lind			50	22	
73	1	Ströning				Koppar				0	0	
74	1	Bleck				Koppar				9	10	
75	1	Beslag				Koppar		Förgyllt		19	7	
76	1	Beslag				Brons	Sten	Förgyllt		17	18	
77	1	Hänge				Brons				14	9	
78	1	Knapp				Brons				0	0	
79	29	Spik				Järn				0	0	
80	2	Nål			Knappnål	Brons				0	0	
81	3	Kula				Bly				0	0	
82	4	Bronsföremål				Brons				0	0	
83	1	Kruka				BII		Glaserat		26	10	
84	1	Stenföremål				Sten				15	5	

	Höjd	Djup	Diam	Vikt	Anlnr	Ruta	Lager	Anmärkning
	0	0	0	0	Rum 3	4		Fynd från undersökning av Bjälbo kyrka 1981. Dansk brakteat. Krona med perspektivistisk kronring inom strålring. Erik av Pommern. (Dk, ca 1424).
	0	0	0	0	Rum 3	4		Fynd från undersökning av Bjälbo kyrka 1981. Oidentifierad brakteat med strålring. (Dk. EaP; leopardbrakteat).
	0	0	0	0	Rum 3	4		Fynd från undersökning av Bjälbo kyrka 1981. Oidentifierad brakteat, möjligen L inom strålring. Kraftigt oxiderad.
	0	0	0	0	Rum 3	4		Fynd från undersökning av Bjälbo kyrka 1981. Oidentifierat mynt, oxiderat och slitet. 14-1500-tal. (Gote; 1 örtug, 13-1400-tal).
	0	0	0	0	Rum 3	4		Fynd från undersökning av Bjälbo kyrka 1981. Oidentifierad brakteat.
	0	0	0	0	Rum 3	4		Fynd från undersökning av Bjälbo kyrka 1981. Oidentifierat mynt av silver. Gotländskt 11-1200-tal. (Gote; 1210/20- 60/70).
	0	0	0	0	Rum 3	4		Fynd från undersökning av Bjälbo kyrka 1981. Oidentifierat mynt av silver. Gotländskt 1100-1200-tal.
	0	0	0	0	Rum 3	4		Fynd från undersökning av Bjälbo kyrka 1981. Brakteat från slutet av 1100-talet. Lejon inom slät ring. Knut Eriksson 1167-96 t o m ca 1225. Slutet av 1100-talet. Nivå = Under brandlagret.
	0	0	0	0	Rum 3	4		Fynd från undersökning av Bjälbo kyrka 1981. Oidentifierat silvermynt. Gotländskt 11-1200-tal. Nivå = Under brandlagret.
	0	0	0	0	Rum 3	6		Fynd från undersökning av Bjälbo kyrka 1981. Brakteat med krönt framvänt tjurhuvud inom slät ring. Albrekt av Mecklenburg (1364-89). Ty. 1400-tal.
	0	0	0	0	Rum 3	6		Fynd från undersökning av Bjälbo kyrka 1981. Litet tunt kopparbleck med trasiga kanter. Myntfragment(?). Ej mynt.
	0	0	0	0	Rum 3	5		Fynd från undersökning av Bjälbo kyrka 1981. 1/3 skilling banco 1844.
	0	0	0	0	Rum 3	8		Fynd från undersökning av Bjälbo kyrka 1981. Oidentifierad brakteat. Strålring.
	0	0	0	0	Rum 3	8		Fynd från undersökning av Bjälbo kyrka 1981. Brakteat med strålring.
	0	0	0	0	Rum 3	7		Fynd från undersökning av Bjälbo kyrka 1981. Brakteat med krönt lejonhuvud inom slät ring. Valdemar 1250-75.
	8	0	0	0	Rum 3	2		Fynd från undersökning av Bjälbo kyrka 1981. Hand från träskulptur. Handen har varit infattad i armen med en rektangulärt skuren tapp. I kyrkan finns nu endast ett altarskåp dit handen inte hör, så denna kommer från en nu helt försvunnen skulptur.
	0	0	18	0	Rum 3	2		Fynd från undersökning av Bjälbo kyrka 1981. Ströning av koppar.
	0	0	0	0	Rum 3	2		Fynd från undersökning av Bjälbo kyrka 1981. Litet omvikt kopparbleck.
	0	0	0	0	Rum 3	2		Fynd från undersökning av Bjälbo kyrka 1981. Litet fragment av ett runt förgyllt kopparbleck(?) Sannolikt bokbandsbeslag. Blecket är ornerat med ett diffust mönster.
	0	0	0	0	Rum 4	2		Fynd från undersökning av Bjälbo kyrka 1981. Litet ornerat bronsbeslag med spår av förgyllning. I beslaget är en liten ljusblå sten infattad.
	0	0	0	0	Rum 4	1		Fynd från undersökning av Bjälbo kyrka 1981. Litet bronshänge i form av ett löv ornerat på båda sidor. Sannolikt till bokband.
	0	0	23	0	Rum 3	5		Fynd från undersökning av Bjälbo kyrka 1981. Knapp i svagt välvd form. Ögla defekt.
	0	0	0	0	Rum 3	5		Fynd från undersökning av Bjälbo kyrka 1981. Spikar i olika fragmenteringsgrad.
	0	0	0	0	Rum 3	5		Fynd från undersökning av Bjälbo kyrka 1981. Två st knappnålar med runda huvuden. Mått 25 resp 35 mm.
	0	0	0	0	Rum 3	5		Fynd från undersökning av Bjälbo kyrka 1981. Tre st tillplattade blykulor. Mått mellan 12-15 mm.
	0	0	0	0	Rum 3	5		Fynd från undersökning av Bjälbo kyrka 1981. Fyra delar smält brons. Mått mellan 7-16 mm.
	4	0	0	0	Rum 3	5		Fynd från undersökning av Bjälbo kyrka 1981. Krukskärva av BII-gods. Invändig brun glasyr.
	0	0	0	0	Rum 3	5		Fynd från undersökning av Bjälbo kyrka 1981. Okänt stenföremål av svart sten.

Fyndnr	Antal	Sakord	Klassif1	Klassif2	Specialbenämn	Material1	Material2	Teknik1	Teknik2	Längd	Bredd	
85	2	Fönsterglas				Glas				5	14	
86	1	Hyska				Koppar				14	11	
87	1	Ljuskrona				Järn				0	19	
88	1	Rem				Läder				0	0	
89	1	Sädesax								0	0	
90	2	Tråd				Ull	Nöthår			0	0	
91	7	Ben				Ben				0	0	
92	1	Slev				Lövträ				92	45	
93	23	Spik				Järn				0	0	
94	2	Krok				Järn				0	0	
95	1	Ljuskrona				Järn				0	0	
96	1	Sädesax								0	0	
97	1	Fat				Yrg		Glaserat		0	0	
98	55	Bronsföremål				Brons				0	0	
99	1	Hyska				Koppar				13	0	
100	3	Nål			Knappnål	Brons				0	0	
101	1	Bleck				Bly				11	10	
102	13	Glasföremål				Glas				0	0	
103	7	Ben								0	0	
104	3	Nål			Knappnål	Brons				0	0	
105	1	Knapp				Brons				0	0	
106	23	Bronsföremål				Brons				0	0	
107	4	Blyföremål				Bly				0	0	
108	1	Kula				Bly				0	0	
109	2	Läderföremål				Läder				0	0	
110	1	Fönsterglas				Glas				10	0	
111	1	Kruka				Yrg		Glaserat		13	0	
112	46	Spik				Järn				0	0	
113	8	Järnföremål				Järn				0	0	
114	1	Ljuskrona				Järn				42	22	
115	1	Spelpjäs				Furu				30	23	

	Höjd	Djup	Diam	Vikt	Anlnr	Ruta	Lager	Anmärkning
	2	0	0	0	Rum 3	5		Fynd från undersökning av Bjälbo kyrka 1981. Två skärvor fönsterglas. Mått 5 resp 14 mm.
	0	0	0	0	Rum 3	2		Fynd från undersökning av Bjälbo kyrka 1981. Hyska av koppar.
	0	0	0	0	Rum 3	5		Fynd från undersökning av Bjälbo kyrka 1981. Två st ljuskronhängen av järn. Mått 42 x19 resp 40 x19 mm.
	0	0	0	0	Rum 3	5		Fynd från undersökning av Bjälbo kyrka 1981. Liten bred ihopknuten läderrem.
	0	0	0	0	Rum 3	5		Fynd från undersökning av Bjälbo kyrka 1981. Urtröskat sädesax.
	0	0	0	0	Rum 3	5		Fynd från undersökning av Bjälbo kyrka 1981. Två ihopknutna trådar av olika material, ull och nöthår(?).
	0	0	0	0	Rum 3	5		Fynd från undersökning av Bjälbo kyrka 1981. Småben.
	0	0	0	0	Rum 3	8		Fynd från undersökning av Bjälbo kyrka 1981. Träslev av lövträ.
	0	0	0	0	Rum 3	8		Fynd från undersökning av Bjälbo kyrka 1981. Spikar i olika fragmenteringsgrad.
	0	0	0	0	Rum 3	8		Fynd från undersökning av Bjälbo kyrka 1981. Två st krokar med rektangulärt tvärsnitt. Mått 30 resp 60 mm.
	0	0	0	0	Rum 3	8		Fynd från undersökning av Bjälbo kyrka 1981. Två st ljuskronhängen av järn. Mått 43 x19 resp 40 x19 mm.
	0	0	0	0	Rum 3	8		Fynd från undersökning av Bjälbo kyrka 1981. Urtröskat sädesax.
	0	0	0	0	Rum 3	8		Fynd från undersökning av Bjälbo kyrka 1981. Sex st keramikskärvor av ett fat(?) med uppvikt kant. Brun glasyr med ljusgul "melering". 17-1800-tal(?) Mått mellan 22-60 mm.
	0	0	0	0	Rum 3	8		Fynd från undersökning av Bjälbo kyrka 1981. Cirka 55 st bitar av smält brons. Mått mellan 3-15 mm.
	0	0	0	0	Rum 3	8		Fynd från undersökning av Bjälbo kyrka 1981. Deformerad hyska av koppar.
	0	0	0	0	Rum 3	8		Fynd från undersökning av Bjälbo kyrka 1981. Tre st knappnålar med runda huvuden. Mått mellan 17-26 mm.
	0	0	0	0	Rum 3	8		Fynd från undersökning av Bjälbo kyrka 1981. Tunt tungformat bleck av bly.
	0	0	0	0	Rum 3	8		Fynd från undersökning av Bjälbo kyrka 1981. 13 st glasskärvor. En bit brunfärgat fönsterglas med retuscherad kant. Tre bitar ofärgat, sannolikt från sentida glas eller flaska(?). Nio bitar grönfärgat fönsterglas. Mått mellan 5-30 mm.
	0	0	0	0	Rum 3	8		Fynd från undersökning av Bjälbo kyrka 1981. Sju fragment av ben.
	0	0	0	0	Rum 3	7		Fynd från undersökning av Bjälbo kyrka 1981. Tre st knappnålar av brons. Runda huvuden, en omvikt utan huvud. Mått mellan 25-27 mm.
	0	0	16	0	Rum 3	7		Fynd från undersökning av Bjälbo kyrka 1981. Knapp av brons. Öglan böjd.
	0	0	0	0	Rum 3	7		Fynd från undersökning av Bjälbo kyrka 1981. 23 bitar av smält brons. Mått mellan 5-23 mm.
	0	0	0	0	Rum 3	7		Fynd från undersökning av Bjälbo kyrka 1981. Fyra bitar smält bly. Mått mellan 10-23 mm.
	0	0	10	0	Rum 3	7		Fynd från undersökning av Bjälbo kyrka 1981. Kula av bly.
	0	0	0	0	Rum 3	7		Fynd från undersökning av Bjälbo kyrka 1981. En kort rem och en liten läderbit med två små hål.
	0	0	0	0	Rum 3	7		Fynd från undersökning av Bjälbo kyrka 1981. Skärva av grönfärgat fönsterglas.
	0	0	0	0	Rum 3	7		Fynd från undersökning av Bjälbo kyrka 1981. Krukskärva med brun glasyr på ena sidan.
	0	0	0	0	Rum 3	7		Fynd från undersökning av Bjälbo kyrka 1981. Spikar i varierande storlek. Flertalet defekta, en hästskosöm.
	0	0	0	0	Rum 3	7		Fynd från undersökning av Bjälbo kyrka 1981. Diverse järnföremål. Ett stort spikhuvud, en stor spik av dyckertyp, tre större järntenar (spikfragment?), en mindre järnkil och en järnbit.
	0	0	0	0	Rum 3	7		Fynd från undersökning av Bjälbo kyrka 1981. Ljuskronhänge av järn. En bit av upphängningen finns kvar.
	0	0	0	0	Rum 3	7		Fynd från undersökning av Bjälbo kyrka 1981. Spelpjäsa av furu. Cirka 1/4 återstår.

Fyndnr	Antal	Sakord	Klassif1	Klassif2	Specialbenämning	Material1	Material2	Teknik1	Teknik2	Längd	Bredd	
116	11	Ben				Ben				0	0	
117	1	Keramikföremål				Yrg		Glaserat		38	0	
118	1	Fönsterglas				Glas				15	0	
119	2	Hasselnötsskal								0	0	
120	1	Snörändesbeslag				Koppar				14	2	
121	1	Rep				Hampa				180	0	
122	3	Häkta				Järn				0	0	
123	7	Läderföremål				Läder				0	0	
124	17	Spik				Järn				0	0	
125	1	Ljuskrona				Järn				45	33	
126	9	Ljuskrona				Järn				0	0	
127	1	Järnföremål				Järn				30	40	
128	1	Slagg						Glaserat		11	6	
129	37	Ben				Ben				0	0	
130	6	Glasföremål				Glas				0	0	
131	1	Nål			Knappnål	Brons				24	0	
132	1	Nål			Knappnål	Brons				0	0	
133	1	Beslag				Koppar				0	0	
134	1	Järnföremål				Järn				37	9	
135	19	Spik				Järn				0	0	
136	1	Järnföremål				Järn				20	13	
137	1	Bronsföremål				Brons				22	14	
138	1	Kruka			Trefotsgryta	BII		Glaserat		0	0	
139	1	Keramikföremål				Lera		Glaserat		23	13	
140	1	Träföremål				Trä				50	22	
141	6	Läderföremål				Läder				0	0	
142	1	Ljuskrona				Järn				54	35	
143	5	Ljuskrona				Järn				0	0	
144	26	Ben				Ben				0	0	

	Höjd	Djup	Diam	Vikt	Anlnr	Ruta	Lager	Anmärkning
	0	0	0	0	Rum 3	7		Fynd från undersökning av Bjälbo kyrka 1981. 11 st benfragment.
	0	0	0	0	Rum 3	6		Fynd från undersökning av Bjälbo kyrka 1981. Keramikskärva. Brun glasyr med gul melering.
	0	0	0	0	Rum 3	6		Fynd från undersökning av Bjälbo kyrka 1981. Skärva av gröntonat fönsterglas.
	0	0	0	0	Rum 3	6		Fynd från undersökning av Bjälbo kyrka 1981. Två delar hasselnötsskal.
	0	0	0	0	Rum 3	6		Fynd från undersökning av Bjälbo kyrka 1981. Omvikt kopparbleck. Troligen snörändesbeslag.
	0	0	15	0	Rum 3	6		Fynd från undersökning av Bjälbo kyrka 1981. Rep av hampa(?). Slaget av tre tvinnade "snören".
	0	0	0	0	Rum 3	6		Fynd från undersökning av Bjälbo kyrka 1981. Två häktor och en hyska. Något deformerade. Mått mellan 12-17 mm.
	0	0	0	0	Rum 3	6		Fynd från undersökning av Bjälbo kyrka 1981. Ett bältesfragment med hål för spänne. Två små remstumpar. En större bit bestående av flera med hampsnöre(?) ihopsydda läderbitar. Mått mellan 20-80 mm.
	0	0	0	0	Rum 3	6		Fynd från undersökning av Bjälbo kyrka 1981. Spikar(?) av varierande storlekar, flertalet fragmentariska . En omböjd i hästskoform och en grov kilformad.
	0	0	0	0	Rum 3	6		Fynd från undersökning av Bjälbo kyrka 1981. Möjligen del av ljuskrona.
	0	0	0	0	Rum 3	6		Fynd från undersökning av Bjälbo kyrka 1981. Svagt vinklade järnbleck, flertalet fragment. Detalj till ljuskrona. Mått mellan 10-20 mm.
	8	0	0	0	Rum 3	6		Fynd från undersökning av Bjälbo kyrka 1981. Oidentifierbart järnstycke.
	0	0	0	0	Rum 3	6		Fynd från undersökning av Bjälbo kyrka 1981. Slagglignande material, överdragat med grönaktig transparent glasyr. Från branden?
	0	0	0	0	Rum 3	6		Fynd från undersökning av Bjälbo kyrka 1981. Ca 2 dl ben.
	0	0	0	0	Rum 3	3		Fynd från undersökning av Bjälbo kyrka 1981. Fyra bitar gröntonat fönsterglas. Två bitar ofärgat (svag blågrönt) välvat glas.
	0	0	0	0	Rum 3	3		Fynd från undersökning av Bjälbo kyrka 1981. Knappnål med runt huvud.
	0	0	19	0	Rum 3	3		Fynd från undersökning av Bjälbo kyrka 1981. Profilerad bronsknapp.
	0	0	29	0	Rum 3	3		Fynd från undersökning av Bjälbo kyrka 1981. Tnt runt kopparbleck med fästhål. Två fragment.
	5	0	0	0	Rum 3	3		Fynd från undersökning av Bjälbo kyrka 1981. Oidentifierad avklippt järnten/låsbygel?
	0	0	0	0	Rum 3	3		Fynd från undersökning av Bjälbo kyrka 1981. Spikar med varierande dimensioner, flera fragment.
	5	0	0	0	Rum 3	3		Fynd från undersökning av Bjälbo kyrka 1981. Oidentifierat järnfragment.
	2	0	0	0	Rum 3	3		Fynd från undersökning av Bjälbo kyrka 1981. Bränt halvsmält bronstycke. Två vinklade plana sidor. Fragment av klocka.
	0	0	0	0	Rum 3	3		Fynd från undersökning av Bjälbo kyrka 1981. Fem fragment av trefotsgröta. Invändig brun glasyr. Mått mellan 10-40 mm.
	0	0	0	0	Rum 3	3		Fynd från undersökning av Bjälbo kyrka 1981. Bränd lera (hårdbränd, svart) kalkbruksbemängd, en sida sitrad (grönaktig glasyr).
	0	0	0	0	Rum 3	3		Fynd från undersökning av Bjälbo kyrka 1981. Oidentifierat föremål av lövträ.
	0	0	0	0	Rum 3	3		Fynd från undersökning av Bjälbo kyrka 1981. Små läderbitar, en med sömhål, mått mellan 15 och 37 mm.
	0	0	0	0	Rum 3	3		Fynd från undersökning av Bjälbo kyrka 1981. Ljuskronebeslag av tunn järnplåt i form av en profilerad stjärna med kvarsittande fästnit.
	0	0	0	0	Rum 3	3		Fynd från undersökning av Bjälbo kyrka 1981. Fem fragment av beslag till smidd ljuskrona. Mått mellan 10-45 mm.
	0	0	0	0	Rum 3	3		Fynd från undersökning av Bjälbo kyrka 1981. Ca 1,5 dl ben.

Fyndnr	Antal	Sakord	Klassif1	Klassif2	Specialbenänn	Material1	Material2	Teknik1	Teknik2	Längd	Bredd	
145	1	Brev				Papper				110	50	
146	25	Bronsföremål				Brons				0	0	
147	1	Slagg						Glaserat		55	0	
148	5	Hasselnötsskal								55	0	
149	1	Pipa	Kritpipa	Skaft		Lera				25	10	
150	1	Fisknät				Garn				250	120	
151	1	Tapp				Trä				147	11	
152	1	Slev				Trä				50	23	
153	0	Nagel				Trä				0	0	
154	1	Karvsticka				Trä				144	8	
155	1	Sölja				Trä				30	15	
156	0	Rep				Lin	Bast			0	0	
157	3	Bastföremål				Trä				0	0	
158	1	Hank				Trä				300	0	
159	4	Textilföremål				Lin				0	0	
160	1	Textilföremål				Ull				25	20	
161	1	Sko		Sula		Läder				20	25	
162	2	Järnföremål				Järn				0	0	
163	35	Spik				Järn				0	0	
164	1	Beslag				Järn				27	22	
165	2	Fönsterglas				Glas				0	0	
166	0	Ljuskrona				Järn				0	0	
167	1	Träfföremål				Furu				400	50	
168	1	Träfföremål				Trä				260	110	
169	1	Träfföremål				Furu				250	30	
170	1	Krok				Trä				280	0	

	Höjd	Djup	Diam	Vikt	Anlnr	Ruta	Lager	Anmärkning
	0	0	0	0	Rum 3	4		Fynd från undersökning av Bjälbo kyrka 1981. Fragment av en handskreven handling med text på båda sidor. Övre delen av en sida med stora bokstäver högst upp.
	0	0	0	0	Rum 3	4		Fynd från undersökning av Bjälbo kyrka 1981. 25 st klockfragment av smält brons med mått mellan 5 och 60 mm.
	0	0	0	0	Rum 3	4		Fynd från undersökning av Bjälbo kyrka 1981. Förslagat material. Troligen lera som har förslagats vid branden. Glasyryta.
	0	0	0	0	Rum 3	4		Fynd från undersökning av Bjälbo kyrka 1981. Fem bitar av hasselnötsskal.
	0	0	0	0	Rum 3	4		Fynd från undersökning av Bjälbo kyrka 1981. Del av kritpipeskaft.
	0	0	0	0	Rum 3	4		Fynd från undersökning av Bjälbo kyrka 1981. Trasigt fisknät med maskstorlek ca 25x25 mm.
	0	0	0	0	Rum 3	4		Fynd från undersökning av Bjälbo kyrka 1981. Tapp av trä. Skuren pinne, till hälften helt rund och konisk.
	0	0	0	0	Rum 3	4		Fynd från undersökning av Bjälbo kyrka 1981. Del av träsløv.
	0	0	0	0	Rum 3	4		Fynd från undersökning av Bjälbo kyrka 1981. Åtta delar av träaglar med runda huvuden. Fem halva, två avhuggna. En liten kilformad. Längder mellan 45-100 mm. Diametrar mellan 12-25 mm.
	0	0	0	0	Rum 3	4		Fynd från undersökning av Bjälbo kyrka 1981. Karvsticka med rektangulärt tvärsnitt och spetsad ände. En sida är full av märkningar och en angränsande sida har markeringar för var sjätte streck.
	0	0	0	0	Rum 3	4		Fynd från undersökning av Bjälbo kyrka 1981. Söljan är flätad av en tunn kvist (pilträ?).
	0	0	0	0	Rum 3	4		Fynd från undersökning av Bjälbo kyrka 1981. Två st fragment av vardera två st tvinnade rep. Längd mellan 100-440 mm. Diameter mellan 5-7 mm.
	0	0	0	0	Rum 3	4		Fynd från undersökning av Bjälbo kyrka 1981. Två st är av grov bast (bark), med en knut på varje. Längder mellan 160-750 mm.
	0	0	0	0	Rum 3	4		Fynd från undersökning av Bjälbo kyrka 1981. Hanken består av två ihopknutna vidjor. Cirka 300 mm.
	0	0	0	0	Rum 3	4		Fynd från undersökning av Bjälbo kyrka 1981. Remsor av ofärgat linnetyg. Mått ca 30x200-10x60 mm.
	0	0	0	0	Rum 3	4		Fynd från undersökning av Bjälbo kyrka 1981. Fragment av grovt vadmalstyg. Grov ull eller nöthår. Grönt (grönärgat?).
	0	0	0	0	Rum 3	4		Fynd från undersökning av Bjälbo kyrka 1981. Ett flertal fragment av skosula med träpliggar. Även några remmar med längder mellan 35-130 mm, bredd 10 mm. Totalt 22 st fragment.
	0	0	0	0	Rum 3	4		Fynd från undersökning av Bjälbo kyrka 1981. Kraftigt korroderade järnklumpar till oidentifierade föremål. Mått 25-55 mm.
	0	0	0	0	Rum 3	4		Fynd från undersökning av Bjälbo kyrka 1981. 35 st spikar i olika fragmenteringsgrad. Bland spikarna ingår 6 "hästkosömmar". Spikarnas längd mellan 10-95 mm.
	3	0	0	0	Rum 3	4		Fynd från undersökning av Bjälbo kyrka 1981. Fragment av kist- eller dörrbeslag?
	0	0	0	0	Rum 3	4		Fynd från undersökning av Bjälbo kyrka 1981. Två st fragment av gröntonat fönsterglas. Mått 8 resp 15 mm.
	0	0	0	0	Rum 3	4		Fynd från undersökning av Bjälbo kyrka 1981. 18 st ljuskronefragment. Flertalet fragment är uddar till stjärnbeslag i tunn plåt, därutöver är fragment av två större tunna plåtar. De två stora avbildade detaljerna har fragment av försilvring eller förtenning. Mått mellan 10-120 mm.
	18	0	0	0	Rum 3	4		Fynd från undersökning av Bjälbo kyrka 1981. Rektangulärt bilat föremål av furu med urhuggna tapphål.
	70	0	0	0	Rum 3	4		Fynd från undersökning av Bjälbo kyrka 1981. Oidentifierat föremål med rest av två urborrade tapphål.
	10	0	0	0	Rum 3	4		Fynd från undersökning av Bjälbo kyrka 1981. Oidentifierat, skuret föremål av furu. Rektangulärt tvärsnitt, avhugget.
	0	0	13	0	Rum 3	4		Fynd från undersökning av Bjälbo kyrka 1981. Krok bestående av en avtäljd böjd gren.

Fyndnr	Antal	Sakord	Klassif1	Klassif2	Specialbenämning	Material1	Material2	Teknik1	Teknik2	Längd	Bredd	
171	2	Hank				Trä				0	0	
172	2	Karvpinne				Trä				0	0	
173	2	Kil				Trä				0	0	
174	2	Dympling				Trä				0	0	
175	13	Spik				Järn	Tenn			0	0	
176	7	Rep				Bast	Hampa			0	0	
177	3	Läderföremål				Läder				0	0	
178	2	Glasföremål				Glas				0	0	
179	2	Ben				Ben				0	0	
180	2	Pärkla			Radbandspärkla	Trä	Läder			0	0	
181	45	Bronsföremål				Brons				0	0	
182	0	Sädesax								0	0	
183	2	Nyckelhålsbeslag				Järn				185	84	
184	1	Textilföremål				Lin				60	50	
185	1	Textilföremål				Ull				75	15	
186	8	Textilföremål				Ull				0	0	
187	3	Textilföremål				Lin				0	0	
188	1	Gångjärn				Järn				50	9	
189	1	Slagg				Lera				37	25	
190	1	Sten				Sten				0	0	
191	1	Ljuskröna				Järn				70	49	
192	6	Ljuskröna				Järn				49	70	
193	1	Träfföremål				Trä				475	24	
194	1	Diplom				Pergament				90	60	
195	6	Spik				Järn				0	0	
196	1	Järnföremål				Järn				52	32	
197	3	Ljuskröna				Järn				0	0	

	Höjd	Djup	Diam	Vikt	Anlnr	Ruta	Lager	Anmärkning
	0	0	0	0	Rum 3	4		Fynd från undersökning av Bjälbo kyrka 1981. Två st hankar av ihopknutna vidjor. 240 resp 300 mm långa.
	0	0	0	0	Rum 3	4		Fynd från undersökning av Bjälbo kyrka 1981. Två karvpinnar i längder av 320 resp 400 mm. Den längre pinnen är tillverkad av en grövre gren och avbruten mellan femte och sjätte markeringen. Den kortare är av en kvist vilken spetsats och täljts med två plana sidor. Markeringarna är 28 st med markering för vart 6:e streck på angränsande yta.
	0	0	0	0	Rum 3	4		Fynd från undersökning av Bjälbo kyrka 1981. Två st kilar av trä. Längd 75 resp 80 mm. Bredd 20 resp 45 mm.
	0	0	0	0	Rum 3	4		Fynd från undersökning av Bjälbo kyrka 1981. Två spetsade pinnar på 115 resp 175 mm. Den kortare är en "dymling".
	0	0	0	0	Rum 3	4		Fynd från undersökning av Bjälbo kyrka 1981. Tretton spikar i olika fragmenteringsgrad, en "hästkosöm". En rundsmidd i tenn. Mått mellan 10-80 mm.
	0	0	0	0	Rum 3	4		Fynd från undersökning av Bjälbo kyrka 1981. Sju stycken rep, fyra med knutar.
	0	0	0	0	Rum 3	4		Fynd från undersökning av Bjälbo kyrka 1981. Två remmar, en liten läderbit.
	0	0	0	0	Rum 3	4		Fynd från undersökning av Bjälbo kyrka 1981. En bit gröntonat fönsterglas, en bit tonat svagt rödbrunt(?) Med pålagd mörkblå glastråd. Mått 15 resp 17 mm.
	0	0	0	0	Rum 3	4		Fynd från undersökning av Bjälbo kyrka 1981. Cirka 7 dl ben. Några större "matben", en del brända.
	0	0	0	0	Rum 3	4		Fynd från undersökning av Bjälbo kyrka 1981. En defekt radbandspärta av trä sittande på en bit av läder (snodden?).
	0	0	0	0	Rum 3	4		Fynd från undersökning av Bjälbo kyrka 1981. 45 st bitar av smält brons. Mått mellan 5-55 mm.
	0	0	0	0	Rum 3	4		Fynd från undersökning av Bjälbo kyrka 1981. Cirka 0,5 dl urtröskade sädeax, även några sädeskorn.
	0	0	0	0	Rum 3	4	I brandlagret	Fynd från undersökning av Bjälbo kyrka 1981. Nyckelhålsbeslag i tunn järnplåt med fyra spikhål i vardera. Beslagen låg direkt ovanpå varandra omedelbart väster om rökugnen. Troligen har beslagen suttit på dörren till murskåpet. Nyckeln har varit cirka 43 mm bred och axet cirka 4 mm tjockt.
	0	0	0	0	Rum 3	4		Fynd från undersökning av Bjälbo kyrka 1981. Tunn ofärgad linneväv med blå 6 mm br. ränder.
	0	0	0	0	Rum 3	4		Fynd från undersökning av Bjälbo kyrka 1981. Band vävt av vitt, blått, gult och svart garn. Material: ull?
	0	0	0	0	Rum 3	4		Fynd från undersökning av Bjälbo kyrka 1981. Fragment av olika grövre ylletyg. Mått: cirka mellan 15-200 mm.
	0	0	0	0	Rum 3	4		Fynd från undersökning av Bjälbo kyrka 1981. Fragment av olika linneväv. Material: Lin? Mått: cirka mellan 20-50 mm.
	0	0	0	0	Rum 3	4		Fynd från undersökning av Bjälbo kyrka 1981. Gångjärnsbeslag.
	14	0	0	0	Rum 3	4		Fynd från undersökning av Bjälbo kyrka 1981. Möjligen förslaggad lera.
	0	0	10	0	Rum 3	4		Fynd från undersökning av Bjälbo kyrka 1981. Naturbildning i form av kulformad kristallisk bergart?
	0	0	0	0	Rum 3	4		Fynd från undersökning av Bjälbo kyrka 1981. Hänge av järn till ljuskrona.
	0	0	0	0	Rum 3	4		Fynd från undersökning av Bjälbo kyrka 1981. Sex st stjärnuddar av tunn järnplåt till ljuskrona. Mått mellan 16-33 mm.
	14	0	0	0	Rum 3	1		Fynd från undersökning av Bjälbo kyrka 1981. Oidentifierbart träföremål, skuret med rektangulärt tvärsnitt, avbrutet.
	0	0	0	0	Rum 3	1		Fynd från undersökning av Bjälbo kyrka 1981. Fragment av handskrivet pergament, sannolikt med 1200-talsstil.
	0	0	0	0	Rum 3	1		Fynd från undersökning av Bjälbo kyrka 1981. Spikar i olika längder. Mått mellan 25-125 mm.
	6	0	0	0	Rum 3	1		Fynd från undersökning av Bjälbo kyrka 1981. Oidentifierat järnföremål.
	0	0	0	0	Rum 3	1		Fynd från undersökning av Bjälbo kyrka 1981. Tre tunna järnplåtar till ljuskrona. Två bitar härrör från uddarna på ett stjärnbeslag. Mått mellan 13-30 mm.

Fyndnr	Antal	Sakord	Klassif1	Klassif2	Specialbenämn	Material1	Material2	Teknik1	Teknik2	Längd	Bredd	
198	1	Häkta				Mässing				0	0	
199	1	Keramikföremål				BII		Glaserat		10	0	
200	1	Mynt				Koppar				0	0	
201	2	Fönsterglas				Glas				0	0	
202	8	Läderföremål				Läder				0	0	
203	1	Rep				Lin				250	7	
204	1	Bastföremål				Bark				200	0	
205	3	Nagel				Trä				0	0	
206	1	Kil				Trä				112	14	
207	3	Sädesax								0	0	
208	2	Textilföremål				Ull				0	0	
209	1	Ben				Ben				0	0	
210	28	Bronsföremål				Brons				0	0	
211	1	Kula				Bly				12	8	
212	1	Fönsterglas				Glas				12	0	
213	11	Spik				Järn				0	0	
214	11	Hassel-nötsskal								0	0	
215	2	Järnföremål				Järn				0	0	
216	2	Ljuskrona				Järn				19	0	
217	1	Bleck				Järn				50	10	
218	11	Läderföremål				Läder				0	0	
219	1	Textilföremål				Ull				0	0	
220	1	Halm								0	0	
221	1	Textilföremål				Lin				400	0	
222	2	Träföremål				Trä				0	0	
223	1	Textilföremål				Ull	Lin			0	0	
224	1	Rep				Bast	Lin			200	10	
225	1	Bastföremål				Bark				400	0	
226	3	Vidja				Trä				0	0	
227	0	Ben				Ben				0	0	
228	0	Ben				Ben				0	0	

	Höjd	Djup	Diam	Vikt	Anlnr	Ruta	Lager	Anmärkning
	0	0	0	0	Rum 3	1		Fynd från undersökning av Bjälbo kyrka 1981. Häkta av mässing.
	0	0	0	0	Rum 3	1		Fynd från undersökning av Bjälbo kyrka 1981. Keramikskärva med rödbrun glasyr på båda sidorna.
	0	0	0	0	Rum 3	1		Fynd från undersökning av Bjälbo kyrka 1981. Kopparmynt, 1 öre 1907.
	0	0	0	0	Rum 3	1		Fynd från undersökning av Bjälbo kyrka 1981. Två skärvor av gröntonat fönsterglas. Mått: 7 resp 8 mm.
	0	0	0	0	Rum 3	1		Fynd från undersökning av Bjälbo kyrka 1981. Åtta st läderbitar. Bl.a. tre remmar och två skosulebitar med träpliggar.
	0	0	0	0	Rum 3	1		Fynd från undersökning av Bjälbo kyrka 1981. Tvinnat rep av lin(?).
	0	0	0	0	Rum 3	1		Fynd från undersökning av Bjälbo kyrka 1981. Bastremsa med en knut.
	0	0	0	0	Rum 3	1		Fynd från undersökning av Bjälbo kyrka 1981. Tre st halva huvuden av avbrutna tränaglar. Mått mellan 35-57 mm.
	10	0	0	0	Rum 3	1		Fynd från undersökning av Bjälbo kyrka 1981. Smal träkil.
	0	0	0	0	Rum 3	1		Fynd från undersökning av Bjälbo kyrka 1981. Tre st urtröskade sädesax.
	0	0	0	0	Rum 3	1		Fynd från undersökning av Bjälbo kyrka 1981. Två mindre bitar ylleväv, en brun, en vit. Mått 15 resp 55 mm.
	0	0	0	0	Rum 3	1		Fynd från undersökning av Bjälbo kyrka 1981. Cirka 0,5 liter ben. En del större "matben".
	0	0	0	0	Rum 3	2		Fynd från undersökning av Bjälbo kyrka 1981. 28 bitar smält brons. Mått mellan 5-30 mm.
	0	0	0	0	Rum 3	2		Fynd från undersökning av Bjälbo kyrka 1981. Avrundad rektangulär blykula med två tillplattade sidor.
	0	0	0	0	Rum 3	2		Fynd från undersökning av Bjälbo kyrka 1981. Skärva av gröntonat fönsterglas.
	0	0	0	0	Rum 3	2		Fynd från undersökning av Bjälbo kyrka 1981. Spikar i olika fragmenteringsgrad. Mått mellan 17-95 mm.
	0	0	0	0	Rum 3	2		Fynd från undersökning av Bjälbo kyrka 1981. Elva bitar hasselnötsskal.
	0	0	0	0	Rum 3	2		Fynd från undersökning av Bjälbo kyrka 1981. Oidentifierade järnklumpar. Troligen järnsmältor. Mått 27 resp 63 mm.
	0	0	0	0	Rum 3	2		Fynd från undersökning av Bjälbo kyrka 1981. Udd till beslagsstjärna av tunn järnplåt. Till ljuskrona.
	0	0	0	0	Rum 3	2		Fynd från undersökning av Bjälbo kyrka 1981. Tunnt rostigt järnbleck något grönärgat
	0	0	0	0	Rum 3	2		Fynd från undersökning av Bjälbo kyrka 1981. Elva läderremmar, varav flertalet med två knutar. Mått mellan 10-200 mm.
	0	0	0	0	Rum 3	2		Fynd från undersökning av Bjälbo kyrka 1981. Cirka 15 dl stor knuten härva av spunna ulltrådar.
	0	0	0	0	Rum 3	2		Fynd från undersökning av Bjälbo kyrka 1981. Cirka 0,5 dl halm.
	0	0	0	0	Rum 3	2		Fynd från undersökning av Bjälbo kyrka 1981. Spunnen grov lintråd.
	0	0	0	0	Rum 3	2		Fynd från undersökning av Bjälbo kyrka 1981. Två st fasskurna pinnar. Mått 110x10 resp 115x10 mm.
	0	0	0	0	Rum 3	2		Fynd från undersökning av Bjälbo kyrka 1981. Diverse mindre textilfragment. Cirka 1 dl.
	0	0	0	0	Rum 3	2		Fynd från undersökning av Bjälbo kyrka 1981. Tvinnat bastrep (2 trådar), änden bränd.
	0	0	0	0	Rum 3	2		Fynd från undersökning av Bjälbo kyrka 1981. Ihopknuten bastremsa.
	0	0	0	0	Rum 3	2		Fynd från undersökning av Bjälbo kyrka 1981. Tre st vidjor av trä. Två knutna och en tvinnad.
	0	0	0	0	Rum 3	2		Fynd från undersökning av Bjälbo kyrka 1981. Cirka 20 dl ben. Några brända.
	0	0	0	0	Rum 3	4		Fynd från undersökning av Bjälbo kyrka 1981. Cirka 10 dl ben. En del "matben".

Fyndnr	Antal	Sakord	Klassif1	Klassif2	Specialbenänn	Material1	Material2	Teknik1	Teknik2	Längd	Bredd	
229	1	Islägg				Ben				205	41	
230	4	Spik				Järn				0	0	
231	2	Bronsföremål				Brons				0	0	
232	1	Ljuskrona				Järn				35	19	
233	7	Sädesax								0	0	
234	28	Hasselnötsskal								0	0	
235	0	Ben				Ben				0	0	
236	0	Textilföremål				Lin				0	0	
237	0	Nöthår				Organiskt				0	0	
238	0	Sädesax								0	0	
239	65	Hasselnötsskal								0	0	
240	3	Bronsföremål				Brons				0	0	
241	2	Läderföremål				Läder				0	0	
242	1	Träföremål				Trä				70	36	
243	2	Rep				Bast				200	0	
244	1	Fisknät				Ull	Lin			0	0	
245	0	Ben				Ben				0	0	
246	2	Mynt				Koppar	Silver			0	0	
247	10	Bronsföremål				Brons				0	0	
248	1	Nål				Brons				21	0	
249	1	Knapp				Koppar				0	14	

	Höjd	Djup	Diam	Vikt	Anlnr	Ruta	Lager	Anmärkning
	0	0	0	0	Rum 3	4	Under brandlagret	Fynd från undersökning av Bjälbo kyrka 1981. Förarbete till islägg av mellanfotsben av häst. Ändarna avfasade och en sida lätt planhuggen.
	0	0	0	0	Rum 3	4	Under brandlagret	Fynd från undersökning av Bjälbo kyrka 1981. Spikar i olika fragmenteringsgrad. Mått mellan 10-35 mm.
	0	0	0	0	Rum 3	4	Under brandlagret	Fynd från undersökning av Bjälbo kyrka 1981. Två bitar smält brons. Mått 12 resp 13 mm.
	2	0	0	0	Rum 3	4	Under brandlagret	Fynd från undersökning av Bjälbo kyrka 1981. Hänge till ljuskrona.
	0	0	0	0	Rum 3	4	Under brandlagret	Fynd från undersökning av Bjälbo kyrka 1981. Sju st uttröskade sädesax.
	0	0	0	0	Rum 3	4	Under brandlagret	Fynd från undersökning av Bjälbo kyrka 1981. 28 bitar av hasselnötsskal, två krikonkärnor(?)
	0	0	0	0	Rum 3	4	Under brandlagret	Fynd från undersökning av Bjälbo kyrka 1981. Cirka 10 dl ben, några fiskben.
	0	0	0	0	Rum 3	2	Under brandlagret	Fynd från undersökning av Bjälbo kyrka 1981. Cirka 5 dl textilfragment av lin(?). Flera större fragment av fin ofärgad linneväv med sömmar. En del brända. Fundomständighet: I rökugnen.
	0	0	0	0	Rum 3	4	Under brandlagret	Fynd från undersökning av Bjälbo kyrka 1981. Cirka 0,5 dl nöthår. Fundomständighet: I rökugnen.
	0	0	0	0	Rum 3	2	Under brandlagret	Fynd från undersökning av Bjälbo kyrka 1981. Cirka 2 dl uttröskade ax men även halmstrå, ett rotsystem.
	0	0	0	0	Rum 3	2	Under brandlagret	Fynd från undersökning av Bjälbo kyrka 1981. 65 bitar av hasselnötsskal.
	0	0	0	0	Rum 3	2	Under brandlagret	Fynd från undersökning av Bjälbo kyrka 1981. Tre st bitar smält brons. Mått mellan 5-28 mm.
	0	0	0	0	Rum 3	2	Under brandlagret	Fynd från undersökning av Bjälbo kyrka 1981. Två st läderremmar. Mått 45 resp. 100 mm.
	20	0	0	0	Rum 3	2	Under brandlagret	Fynd från undersökning av Bjälbo kyrka 1981. Fragment av oidentifierat träföremål.
	0	0	0	0	Rum 3	2	Under brandlagret	Fynd från undersökning av Bjälbo kyrka 1981. En ihopknuten ring av två bastrep.
	0	0	0	0	Rum 3	2	Under brandlagret	Fynd från undersökning av Bjälbo kyrka 1981. Elva små textilfragment. Möjligen till ett fisknät.
	0	0	0	0	Rum 3	2		Fynd från undersökning av Bjälbo kyrka 1981. Cirka 10 dl ben, en del brända.
	0	0	0	0	Rum 4	1		Fynd från undersökning av Bjälbo kyrka 1981. Två mynt. 10 öre från 1919 resp. 5 öre från 1972.
	0	0	0	0	Rum 4	1		Fynd från undersökning av Bjälbo kyrka 1981. Tio st smälta bitar av brons. Mått mellan 5-22 mm.
	0	0	0	0	Rum 4	1		Fynd från undersökning av Bjälbo kyrka 1981. En del av en nål. Böjd utan huvud.
	0	0	0	0	Rum 4	1		Fynd från undersökning av Bjälbo kyrka 1981. Knapp eller nithuvud av koppar. Sotig.

Fyndnr	Antal	Sakord	Klassif1	Klassif2	Specialbenämning	Material1	Material2	Teknik1	Teknik2	Längd	Bredd	
250	6	Pärla				Glas				0	0	
251	1	Gångjärn				Järn				180	55	
252	1	Beslag				Järn				60	14	
253	16	Spik				Järn				0	0	
254	1	Flintföremål				Flinta				8	0	
255	1	Kruka	Kruk-skärva*	Skärva		BII		Glaserat		25	0	
256	7	Ben				Ben				0	0	
257	1	Pärla			Radbandspärla	Trä				0	0	
258	9	Kruka	Kruk-skärvor	Skärvor		BII		Glaserat		0	0	
259	6	Bronsföremål				Brons				0	0	
260	6	Nål			Knappnål	Brons				0	28	
261	5	Spik				Järn				0	0	
262	2	Nagel				Furu				0	0	
263	3	Textilföremål				ULL				0	0	
264	2	Läderföremål				Läder				0	0	
265	2	Järnföremål				Järn				0	0	
266	1	Bleck				Järn				55	25	
267	0	Ben				Ben				0	0	
268	0	Glasföremål				Glas				0	0	
269	2	Krok				Järn				0	0	
270	1	Järnföremål				Järn				240	0	
271	9	Spik				Järn				0	0	
272	2	Ben				Ben				0	0	
273	0	Ben				Ben				0	0	
274	7	Spik				Järn				0	0	
275	0	Ben				Ben				0	0	
276	1	Knapp				Horn				0	0	
277	0	Ben				Ben				0	0	

	Höjd	Djup	Diam	Vikt	Anlnr	Ruta	Lager	Anmärkning
0	0	0	0	0	Rum 4	1		Fynd från undersökning av Bjälbo kyrka 1981. Diverse pärlor(?). Radbandspärlor? (sentida föremål?). Tre vita, två rödbruna, en svart. Cylindriska glaspärlor av något varierande dimension. Samtliga ändrar avbrutna. Mått mellan 5-9 mm.
11	0	0	0	0	Rum 4	1		Fynd från undersökning av Bjälbo kyrka 1981. Gångjärnshake av järn.
4	0	0	0	0	Rum 4	1		Fynd från undersökning av Bjälbo kyrka 1981. Fragment av beslag av järn.
0	0	0	0	0	Rum 4	1		Fynd från undersökning av Bjälbo kyrka 1981. Spikar i olika fragmenteringsgrad. Mått mellan 16-92 mm.
0	0	0	0	0	Rum 4	1		Fynd från undersökning av Bjälbo kyrka 1981. Ett litet flintavslag.
0	0	0	0	0	Rum 4	1		Fynd från undersökning av Bjälbo kyrka 1981. Krukskärva. Utsida- ej helt täckande gulbrun glasyr. Insida- gul glasyr med brun melering.
0	0	0	0	0	Rum 4	1		Fynd från undersökning av Bjälbo kyrka 1981. Sju st ben.
0	0	9	0	0	Rum 4	2		Fynd från undersökning av Bjälbo kyrka 1981. Fragment av radbandspärkla av trä.
0	0	0	0	0	Rum 4	2		Fynd från undersökning av Bjälbo kyrka 1981. Nio krukskärvor med invändig brun glasyr. Mått mellan 10-17 mm.
0	0	0	0	0	Rum 4	2		Fynd från undersökning av Bjälbo kyrka 1981. Sex st bitar smält brons. Mått mellan 9-14 mm.
0	0	0	0	0	Rum 4	2		Fynd från undersökning av Bjälbo kyrka 1981. Knappnål av brons.
0	0	0	0	0	Rum 4	2		Fynd från undersökning av Bjälbo kyrka 1981. Spikar i olika fragmenteringsgrad. Mått mellan 27-83 mm.
0	0	0	0	0	Rum 4	2		Fynd från undersökning av Bjälbo kyrka 1981. Två delar av spräckta och avhuggna träaglar. Av furu? Mått mellan 37-48 mm.
0	0	0	0	0	Rum 4	2		Fynd från undersökning av Bjälbo kyrka 1981. Tre fragment av grovt textiltyg vävt av svartbruna och rödbruna trådar. Mått mellan 70-90 mm.
0	0	0	0	0	Rum 4	2		Fynd från undersökning av Bjälbo kyrka 1981. Två fragment oidentifierbara läderbitar. Mått mellan ca 45-55 mm.
0	0	0	0	0	Rum 4	2		Fynd från undersökning av Bjälbo kyrka 1981. Två st oidentifierade, korroderade järntenar. Mått 71x21 resp 48x22 mm.
0	0	0	0	0	Rum 4	2		Fynd från undersökning av Bjälbo kyrka 1981. Klipt järnbleck, omvikt i ena änden.
0	0	0	0	0	Rum 4	2		Fynd från undersökning av Bjälbo kyrka 1981. Cirka 7 dl ”matben”.
0	0	0	0	0	Rum 4	1 och 2		Fynd från undersökning av Bjälbo kyrka 1981. Cirka 4 dl glasskärvor. Ofärgat sentida fönsterglas (från lykta?), glasbitar av ett sentida dricksglas funnet invid ett antal sentida spritbuteljer. Kastat.
0	0	0	0	0	Rum 2	Östra delen		Fynd från undersökning av Bjälbo kyrka 1981. Två smidda krokar av järn med upphängningsögla. Avrundat rektangulärt tvärsnitt. Möjligen krokar till ett ok. Mått mellan 155-170 mm.
0	0	0	0	0	Rum 2	Östra delen		Fynd från undersökning av Bjälbo kyrka 1981. Avbrutet järnföremål med okänd funktion. Svängt och lätt skålat. I den hela änden är tre smidda kedjelänkar fästade.
0	0	0	0	0	Rum 2	Östra delen		Fynd från undersökning av Bjälbo kyrka 1981. Spikar i olika fragmenteringsgrad. Mått mellan 65-155 mm.
0	0	0	0	0	Rum 6	2		Fynd från undersökning av Bjälbo kyrka 1981. Två st ben. Ett bränt fragment och en större fiskkota.
0	0	0	0	0	Rum 6	6		Fynd från undersökning av Bjälbo kyrka 1981. Cirka 2 dl ben. En del brända.
0	0	0	0	0	Rum 6	6		Fynd från undersökning av Bjälbo kyrka 1981. Spikar i olika fragmenteringsgrad. Mått mellan 47-105 mm.
0	0	0	0	0	Rum 6	7		Fynd från undersökning av Bjälbo kyrka 1981. Cirka 1,5 dl ben. En del brända.
0	0	21	0	0	Rum 6	7		Fynd från undersökning av Bjälbo kyrka 1981. Knapp av horn(?).
0	0	0	0	0	Rum 6	5		Fynd från undersökning av Bjälbo kyrka 1981. Cirka 6 dl ben. En del brända.

Fyndnr	Antal	Sakord	Klassif1	Klassif2	Specialbenämn	Material1	Material2	Teknik1	Teknik2	Längd	Bredd	
278	1	Ur		Bygel	Fickur	Mässing				0	21	
279	1	Pipa	Kritpipa	Skaft		Lera				18	0	
280	1	Knapp				Järn				0	0	
281	7	Spik				Järn				0	0	
282	1	Rep				Hampa?				270	0	
283	1	Spik				Järn				120	0	
284	1	Knapp			Manschettknapp	Koppar	Pärlemo			0	0	
285	0	Ben				Ben				0	0	
286	0	Ben				Ben				0	0	
287	13	Spik				Järn				0	0	
288	1	Kil				Järn				65	16	
289	1	Bleck				Mässing				27	20	
290	0	Ben				Ben				0	0	
291	1	Rem				Läder				165	0	
292	0	Ben				Ben				0	0	
293	39	Spik				Järn				0	0	
294	2	Läderföremål				Läder				0	0	
295	11	Spik				Järn				0	0	
296	0	Flaska				Glas				0	0	
297	1	Textilföremål				Ull				50	0	
298	1	Slagg								37	0	
299	2	Läderföremål				Läder				0	0	
300	0	Ben				Ben				0	0	
301	13	Spik				Järn		Smitt		0	0	
302	3	Järnföremål				Järn				0	0	
303	2	Märkla				Järn				0	0	
304	6	Glasföremål				Glas				0	0	
305	3	Läderföremål				Läder				0	0	
306	4	Bronsföremål				Brons				0	0	
307	0	Ben				Ben				0	0	
308	1	Ströning				Koppar				0	0	
309	1	Pärkla			Radbandspärkla	Trä	Läder			0	0	
310	3	Pärkla			Radbandspärkla	Glas				0	0	

	Höjd	Djup	Diam	Vikt	Anlnr	Ruta	Lager	Anmärkning
	0	0	0	0	Rum 6	5		Fynd från undersökning av Bjälbo kyrka 1981. Bygel till fickur.
	0	0	0	0	Rum 6	5		Fynd från undersökning av Bjälbo kyrka 1981. Del av kritpipeskaft.
	0	0	16	0	Rum 6	5		Fynd från undersökning av Bjälbo kyrka 1981. Pressad plåtknapp, sentida.
	0	0	0	0	Rum 6	5		Fynd från undersökning av Bjälbo kyrka 1981. Spikar i olika fragmenteringsgrad. Mått mellan 35-115 mm.
	0	0	20	0	Rum 6	5		Fynd från undersökning av Bjälbo kyrka 1981. Rep av hampa(?).
	0	0	0	0	Rum 6	1		Fynd från undersökning av Bjälbo kyrka 1981. Spik av järn.
	0	0	16	0	Rum 6	1		Fynd från undersökning av Bjälbo kyrka 1981. Sentida manschettknapp med pärlmorinläggning. Stansad "SUPERIOR QUALITE" på baksidan.
	0	0	0	0	Rum 6	1		Fynd från undersökning av Bjälbo kyrka 1981. Cirka 1 dl ben.
	0	0	0	0	Rum 6	4		Fynd från undersökning av Bjälbo kyrka 1981. Cirka 0,5 dl ben. En del brända.
	0	0	0	0	Rum 6	8		Fynd från undersökning av Bjälbo kyrka 1981. Spikar i olika fragmenteringsgrad. Mått mellan 15-105 mm.
	7	0	0	0	Rum 6	8		Fynd från undersökning av Bjälbo kyrka 1981. Sentida spetsig järnkil.
	0	0	0	0	Rum 6	8		Fynd från undersökning av Bjälbo kyrka 1981. Sentida mässingbleck med instansningar "DBP."
	0	0	0	0	Rum 6	8		Fynd från undersökning av Bjälbo kyrka 1981. Cirka 1,5 dl ben.
	0	0	0	0	Rum 6	8		Fynd från undersökning av Bjälbo kyrka 1981. Läderrem.
	0	0	0	0	Rum 6	3		Fynd från undersökning av Bjälbo kyrka 1981. Cirka 5 dl ben. En del brända.
	0	0	0	0	Rum 6	3		Fynd från undersökning av Bjälbo kyrka 1981. Spikar i olika fragmenteringsgrad. Mått mellan 10-125 mm.
	0	0	0	0	Rum 6	3		Fynd från undersökning av Bjälbo kyrka 1981. Två fragment av läder. En rem och en remsa med sömhål. Mått mellan 70 resp 275 mm.
	0	0	0	0	Rum 5	1		Fynd från undersökning av Bjälbo kyrka 1981. Elva fragment av spikar. Mått mellan 40-125 mm.
	0	0	0	0	Rum 5	1		Fynd från undersökning av Bjälbo kyrka 1981. Cirka 1 dl bruna, sentida flaskglasskärvor.
	0	0	0	0	Rum 5	1		Fynd från undersökning av Bjälbo kyrka 1981. Rödfärgad textil av ull(?).
	0	0	0	0	Rum 5	1		Fynd från undersökning av Bjälbo kyrka 1981. Nedsmält glasaktigt (förslagat) material.
	0	0	0	0	Rum 5	1		Fynd från undersökning av Bjälbo kyrka 1981. Utskurna läderbitar. Mått mellan 50-85 mm.
	0	0	0	0	Rum 5	1		Fynd från undersökning av Bjälbo kyrka 1981. Cirka 1,5 dl ben. Några brända. Ett kraniefragment.
	0	0	0	0	Rum 5	2		Fynd från undersökning av Bjälbo kyrka 1981. 13 spikar i olika fragmenteringsgrad. Mått mellan 5-127 mm.
	0	0	0	0	Rum 5	2		Fynd från undersökning av Bjälbo kyrka 1981. Tre st klippta järnbitar. Mått mellan 27-52 mm.
	0	0	0	0	Rum 5	2		Fynd från undersökning av Bjälbo kyrka 1981. Två st märlor av järn. Mått mellan 42-70 mm.
	0	0	0	0	Rum 5	2		Fynd från undersökning av Bjälbo kyrka 1981. En skärva av gröntonat fönsterglas. Övriga fragment bruna, sentida flaskglas.
	0	0	0	0	Rum 5	2		Fynd från undersökning av Bjälbo kyrka 1981. Tre st läderföremål, två remmar och en skuren bit. Mått mellan 32-100 mm.
	0	0	0	0	Rum 5	2		Fynd från undersökning av Bjälbo kyrka 1981. Fyra bitar "smält brons". Mått mellan 13-24 mm.
	0	0	0	0	Rum 5	2		Fynd från undersökning av Bjälbo kyrka 1981. Cirka 0,5 dl ben.
	0	0	17	0	Rum 5	2		Fynd från undersökning av Bjälbo kyrka 1981. Ströning av koppar.
	0	0	10	0	Rum 5	3		Fynd från undersökning av Bjälbo kyrka 1981. Röd radbandspärla av trä. Trädd på en snodd av läder(?).
	0	0	0	0	Rum 5	3		Fynd från undersökning av Bjälbo kyrka 1981. Tre st svarta radbandspärlor av glas. Mått mellan 13-14 mm.

Fyndnr	Antal	Sakord	Klassif1	Klassif2	Specialbenämn	Material1	Material2	Teknik1	Teknik2	Längd	Bredd	
311	1	Mynt				Koppar				0	0	
312	0	Blyföremål				Bly		Smält		0	0	
313	0	Bronsföremål				Brons		Smält		11	0	
314	1	Brev				Papper				105	60	
315	0	Flaska				Glas				0	0	
316	1	Ten				Järn		Smitt		140	45	
317	2	Hornföremål				Horn				0	0	
318	1	Snöre								70	0	
319	6	Läderföremål				Läder				0	0	
320	19	Spik				Järn				0	0	
321	1	Kil				Furu				190	25	
322	0	Ben				Ben				0	0	
323	1	Knapp				Glas				0	0	
324	1	Läderföremål				Läder				130	30	
325	1	Flintföremål				Flinta				11	0	
326	1	Spik				Järn				55	0	
327	1	Flaska				Glas				0	0	
328	5	Ben				Ben				0	0	
329	2	Läderföremål				Ben				0	0	
330	2	Bronsföremål				Brons				0	0	
331	2	Läderföremål				Ben				0	0	
332	4	Fönsterglas				Glas				0	0	
333	9	Spik				Järn				0	0	
334	1	Ten				Järn		Smitt		54	15	
335	1	Knapp				Mässing	Emalj			0	0	
336	0	Ben				Ben				0	0	
337	1	Spelkula				Sten				0	0	
338	2	Bronsföremål				Brons				0	0	
339	1	Knapp				Brons	Järn			0	0	
340	1	Kopparföremål				Koppar				16	0	
341	1	Nyckel				Järn				56	0	

	Höjd	Djup	Diam	Vikt	Anlnr	Ruta	Lager	Anmärkning
	0	0	0	0	Rum 5	3		Fynd från undersökning av Bjälbo kyrka 1981. Kopparmynt, 1 öre 1964.
	0	0	0	0	Rum 5	3		Fynd från undersökning av Bjälbo kyrka 1981. Smält bly. En större klump och ett flertal mindre ”droppar”. Totalt ca 2 dl.
	0	0	0	0	Rum 5	3		Fynd från undersökning av Bjälbo kyrka 1981. Smält brons.
	0	0	0	0	Rum 5	3		Fynd från undersökning av Bjälbo kyrka 1981. Sentida brevfragment. 1800-tal?
	0	0	0	0	Rum 5	3		Fynd från undersökning av Bjälbo kyrka 1981. Cirka 1 dl bruna fragment av flaskglas.
	13	0	0	0	Rum 5	3		Fynd från undersökning av Bjälbo kyrka 1981. Omvikt och utsmidd järnten.
	0	0	0	0	Rum 5	3		Fynd från undersökning av Bjälbo kyrka 1981. Två föremål med oklar funktion av horn(?). Mått mellan 12-16 mm.
	0	0	3	0	Rum 5	3		Fynd från undersökning av Bjälbo kyrka 1981. Tjärdoppat snöre, stubintråd(?).
	0	0	0	0	Rum 5	3		Fynd från undersökning av Bjälbo kyrka 1981. Diverse läderföremål. Tre remmar, två med knutar, en flätad. Ett skosulefragment. Mått mellan 25-200 mm.
	0	0	0	0	Rum 5	3		Fynd från undersökning av Bjälbo kyrka 1981. Spikar i olika fragmenteringsgrad. Mått mellan 10-130 mm.
	22	0	0	0	Rum 5	3		Fynd från undersökning av Bjälbo kyrka 1981. Kil av furu.
	0	0	0	0	Rum 5	3		Fynd från undersökning av Bjälbo kyrka 1981. Cirka 5 dl ben. Ett stort revben av nöt(?). Ett kraniefragment (human) samt några brända ben.
	0	0	13	0	Rum 5	4		Fynd från undersökning av Bjälbo kyrka 1981. Sentida knapp av glas.
	0	0	0	0	Rum 5	4		Fynd från undersökning av Bjälbo kyrka 1981. Läderfragment med sömhål.
	0	0	0	0	Rum 5	4		Fynd från undersökning av Bjälbo kyrka 1981. Flintavslag.
	0	0	0	0	Rum 5	4		Fynd från undersökning av Bjälbo kyrka 1981. Spik av järn.
	0	0	0	0	Rum 5	4		Fynd från undersökning av Bjälbo kyrka 1981. Fyra skärvor brunt flaskglas. Sentida. Mått mellan 20-42 mm.
	0	0	0	0	Rum 5	4		Fynd från undersökning av Bjälbo kyrka 1981. Ben.
	0	0	0	0	Rum 5	5		Fynd från undersökning av Bjälbo kyrka 1981. Två läderfragment, del till fingerhandske och en rem.
	0	0	0	0	Rum 5	5		Fynd från undersökning av Bjälbo kyrka 1981. Två smälta bronsföremål. Mått mellan 8-12 mm.
	0	0	0	0	Rum 5	6		Fynd från undersökning av Bjälbo kyrka 1981. Två st läderremmar. Mått 38 resp 60 mm.
	0	0	0	0	Rum 5	6		Fynd från undersökning av Bjälbo kyrka 1981. Fyra skärvor av fönsterglas. Två klargröna, en blågrön och en brunfärgad. Mått mellan 9-18 mm.
	0	0	0	0	Rum 5	6		Fynd från undersökning av Bjälbo kyrka 1981. Spikar i olika fragmenteringsgrad. Mått mellan 10-87 mm.
	15	0	0	0	Rum 5	6		Fynd från undersökning av Bjälbo kyrka 1981. Ten av järn bestående av två ej helt ihopsmida delar. Deformerad av hammarslag.
	0	0	22	0	Rum 5	6		Fynd från undersökning av Bjälbo kyrka 1981. Bläemaljerad militärknapp med Tre kronor. Tillverkad av Sporrong & Co i Stockholm.
	0	0	0	0	Rum 5	6		Fynd från undersökning av Bjälbo kyrka 1981. Cirka 0,5 dl brända ben.
	0	0	17	0	Rum 5	7		Fynd från undersökning av Bjälbo kyrka 1981. Grönfärgad spelkula. Inte helt rund.
	0	0	0	0	Rum 5	7		Fynd från undersökning av Bjälbo kyrka 1981. Två smälta bronsföremål.
	0	0	14	0	Rum 5	7		Fynd från undersökning av Bjälbo kyrka 1981. Knapp av tunn, välvd plåt med fästögla av järn(?).
	0	0	0	0	Rum 5	7		Fynd från undersökning av Bjälbo kyrka 1981. Omvirad koppartråd.
	0	0	0	0	Rum 5	7		Fynd från undersökning av Bjälbo kyrka 1981. Sentida skåpsnyckel(?).

Fyndnr	Antal	Sakord	Klassif1	Klassif2	Specialbenämnn	Material1	Material2	Teknik1	Teknik2	Längd	Bredd	
342	1	Hållhake				Järn				150	0	
343	19	Spik				Järn				0	0	
344	1	Kil				Järn				148	42	
345	2	Järnföremål				Järn				0	0	
346	1	Kruka				BII		Glaserat		16	0	
347	2	Bronsföremål				Brons				0	0	
348	7	Spik				Järn				0	0	
349	1	Sko				Läder				0	0	
350	1	Kalkbruksprov				Kalkbruk				0	0	
351	1	Kalkbruksprov				Kalkbruk				0	0	
352	1	Kalkbruksprov				Kalkbruk				0	0	
353	1	Kalkbruksprov				Kalkbruk				0	0	
354	1	Kalkbruksprov				Kalkbruk				0	0	
355	1	Kalkbruksprov				Kalkbruk				0	0	
356	1	Kalkbruksprov				Kalkbruk				0	0	
357	1	Kalkbruksprov				Kalkbruk				0	0	
358	1	Materialprov				Lera				0	0	
359	1	Kil				Ek				64	45	
360	4	Takspån				Ek				64	45	
140B	1	Snöre				Bast				200	0	

	Höjd	Djup	Diam	Vikt	Anlnr	Ruta	Lager	Anmärkning
	0	0	0	0	Rum 5	7		Fynd från undersökning av Bjälbo kyrka 1981. Hållhake/Fästjärn, avsedd att slås in i vägg.
	0	0	0	0	Rum 5	7		Fynd från undersökning av Bjälbo kyrka 1981. Spikar i olika fragmenteringsgrad. Mått mellan 30-128 mm.
	7	0	0	0	Rum 5	7		Fynd från undersökning av Bjälbo kyrka 1981. Kil av järn med rundad egg.
	0	0	0	0	Rum 5	8		Fynd från undersökning av Bjälbo kyrka 1981. Två st järnbleck. Mått 37 x 33 resp. 34 x 29 mm.
	0	0	0	0	Rum 5	8		Fynd från undersökning av Bjälbo kyrka 1981. Krukskärva av BII-gods. Brun glasyr på ena sidan.
	0	0	0	0	Rum 5	8		Fynd från undersökning av Bjälbo kyrka 1981. Två smälta bronsföremål. Mått 13 resp. 26 mm.
	0	0	0	0	Rum 5	8		Fynd från undersökning av Bjälbo kyrka 1981. Spikar i olika fragmenteringsgrad. Mått mellan 20-70 mm.
	0	0	0	0	Rum 5	8		Fynd från undersökning av Bjälbo kyrka 1981. Tre fragment av sko (samma?). Ett ovanläder, en bakkappa och en rem.
	0	0	0	0	Östra tornfasaden			Fynd från undersökning av Bjälbo kyrka 1981. Kalkbruksprov (ca 2 dl) taget över avtappningen vid ljudgluggen.
	0	0	0	0	Västra tornfasaden			Fynd från undersökning av Bjälbo kyrka 1981. Kalkbruksprov (ca 2 dl) taget i det igenmurade, lilla fönstret till rum 2.
	0	0	0	0	Södra tornfasaden			Fynd från undersökning av Bjälbo kyrka 1981. Kalkbruksprov (ca 3 dl) taget ca en meter under tornhuv. Inslag av rosa eller röd avfärgning.
	0	0	0	0	Östra tornfasaden			Fynd från undersökning av Bjälbo kyrka 1981. Kalkbruksprov (ca 1,5 dl) taget under avtappningen vid ljudgluggen.
	0	0	0	0	Västra tornfasaden			Fynd från undersökning av Bjälbo kyrka 1981. Kalkbruksprov (ca 3 dl) taget i det igenmurade, lilla fönstret till rum 2.
	0	0	0	0	Södra tornfasaden			Fynd från undersökning av Bjälbo kyrka 1981. Kalkbruksprov (ca 3 dl) taget ca en meter under tornhuv.
	0	0	0	0	Rum 2			Fynd från undersökning av Bjälbo kyrka 1981. Kalkbruksprov (ca 4 dl) taget på den ursprungliga långhusgaveln.
	0	0	0	0	Södra tornfasaden			Fynd från undersökning av Bjälbo kyrka 1981. Kalkbruksprov (ca 3 dl).
	0	0	0	0	Rum 3			Fynd från undersökning av Bjälbo kyrka 1981. Materialprov från rökugnen. Uggen är murad av ca 4 cm tjock lera. Leran är lätt bränd.
	15	0	0	0	Södra tornfasaden			Fynd från undersökning av Bjälbo kyrka 1981. Kil av ek påträffad i den igenmurade sydportalen.
	15	0	0	0	Rum 2			Fynd från undersökning av Bjälbo kyrka 1981. Fyra st handbilade takspån. Troligen från 1780-talet. Påträffade i det igenmurade fönstret.
	3	0	0	0	Rum 3	3		Fynd från undersökning av Bjälbo kyrka 1981. Tvinnat bastsnöre.

Bilaga 2. Murverksdokumentation



Det mäktiga tornet till Bjälbo kyrka har betecknats som ett av de märkligaste byggnadsverken från svensk medeltid och som en av de mest kulturhistoriskt intressanta tornbyggnaderna i landet. Varför man uppförde ett så mäktigt torn i Bjälbo, varför det hade så många kammare och rum och vilka funktioner dessa en gång fyllde är frågor som under årens lopp sysselsatt forskare inom en rad discipliner. Med anledning av att tornet till Bjälbo kyrka skulle renoveras år 1981 fick Östergötlands länsmuseum möjlighet att dels genomföra en murverksdokumentation och dels utföra sållning av det fyllnadsmaterial som fanns i tornet. Därmed kan frågorna om tornets funktioner tas upp till förnyad diskussion.