

Rapport 2006:69

Arkeologisk utredning etapp 1

# Järnvägsbrons norra fäste vid Fiskeby, Motala ström

Östra Eneby socken  
Norrköpings kommun  
Östergötlands län

Titti Fendin



# Järnvägsbrons norra fäste vid Fiskeby, Motala ström

## Innehåll

Sammanfattning . . . . .	2
Inledning . . . . .	4
Syfte och metod . . . . .	4
Fornlämningsmiljö . . . . .	4
Bedömning . . . . .	5
Referenser . . . . .	6
Arkiv . . . . .	6
Tekniska uppgifter. . . . .	7

Ö S T E R G Ö T L A N D S   L Ä N S M U S E U M  
K U L T U R M I L J Ö A V D E L N I N G E N

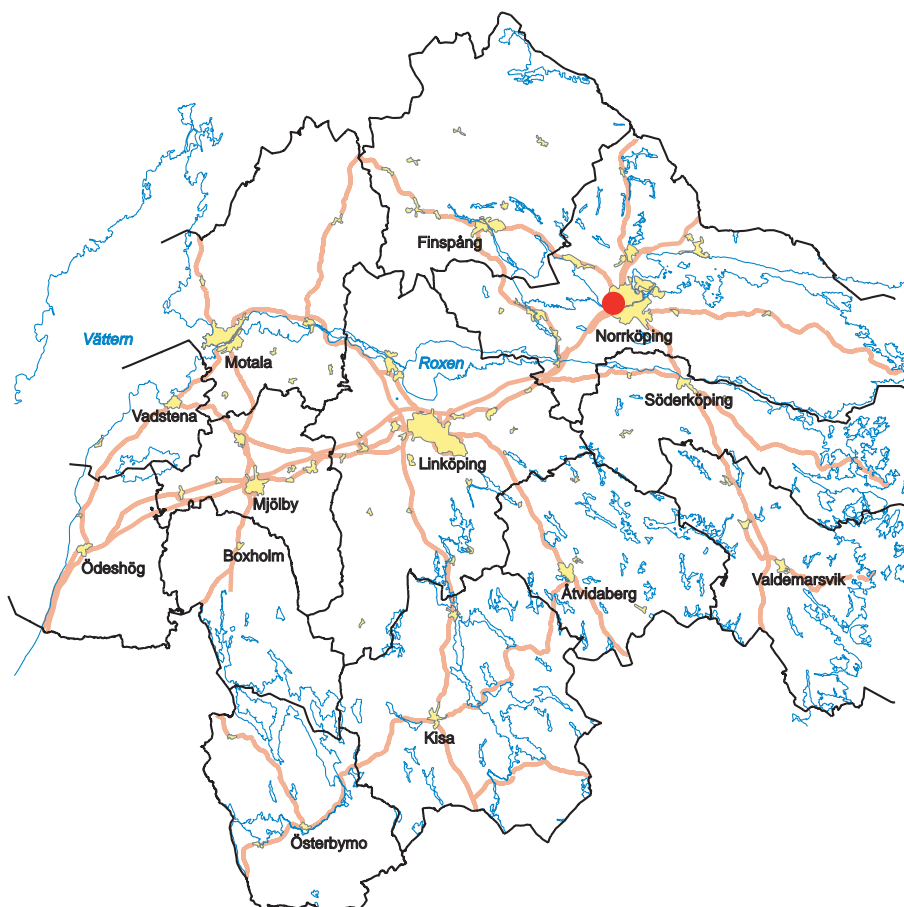
Box 232 • 581 02 Linköping • Tel 013 - 23 03 00 • Fax 013 - 12 90 70  
lansmuseum@lansmus.linkoping.se • www.linkoping.se/lansmuseum

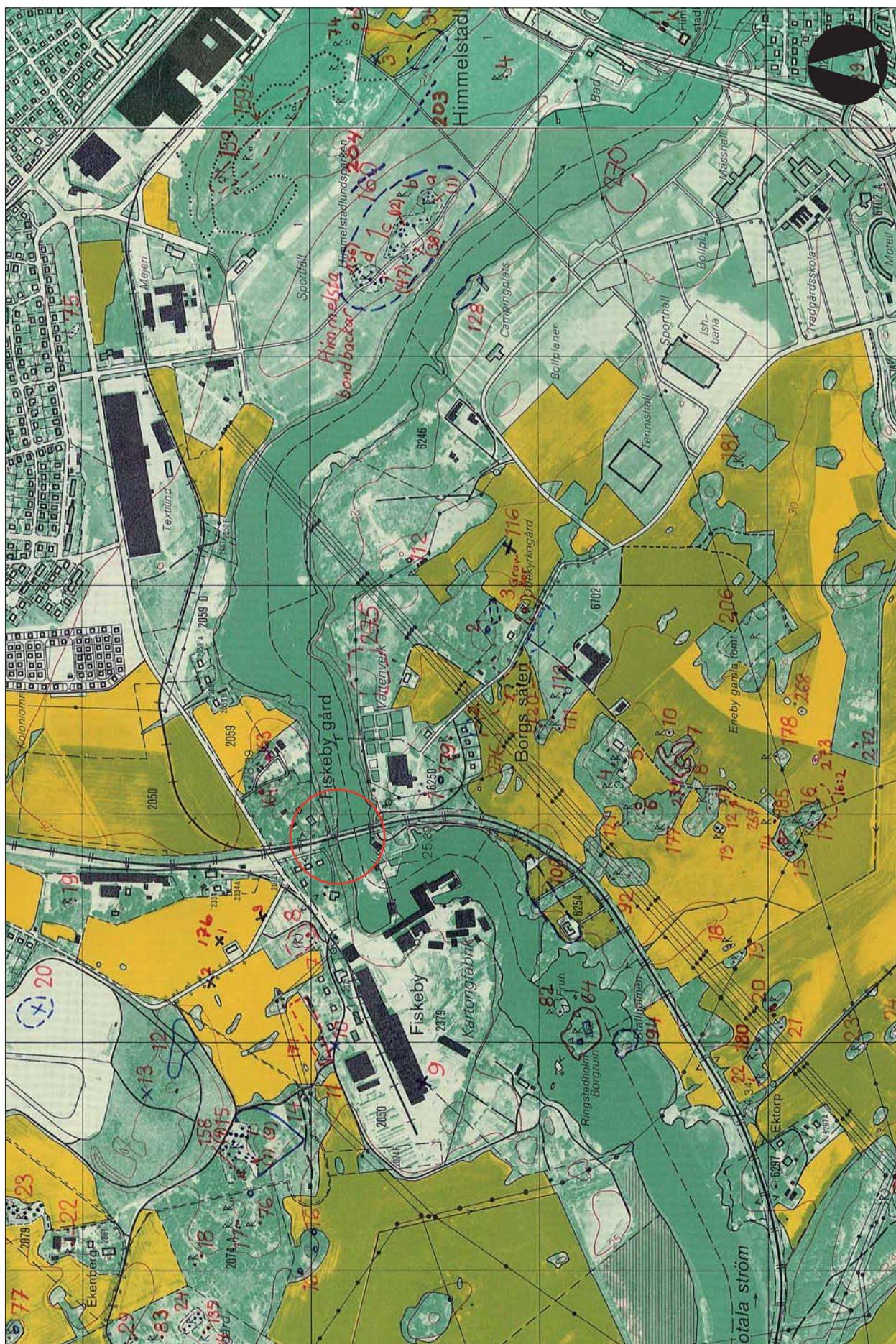
## Sammanfattning

Östergötlands länsmuseum utförde 2003-04-17 en arkeologisk utredning etapp 1 vid Fiskeby utanför Norrköping. Syftet var att konstatera om hållristningar eller andra fornlämningar riskerade att beröras av mindre schaktningsarbeten i samband med broreparation. Schaktningarna var planerade till platsen för det norra brofästet.

Vid utredningen kunde det konstateras att det aktuella området var utschaktat i samband med anläggandet av befintlig järnväg. Det bedömdes att inga fornlämningar riskerade att beröras i samband med broreparationen.

Titti Fendin  
antikvarie





Figur 2. Utsnitt ur Ekonomiska kartans blad 086 93 med undersökningsområdet markerat.  
Skala 1:10 000

## Inledning

Med anledning av planerade reparationer på järnvägsbron (dubbelbro) över Motala ström vid Fiskeby fattade länsstyrelsen enligt KLM beslut om arkeologisk utredning, etapp 1. Exploateringsområdet omfattar ett mindre område kring det norra brofästet.

Enligt Banverkets skrivelse ska det planerade reparationsarbetet utföras samtidigt som tågtrafiken på södra stambanan upprätthålls. Detta kan ske genom användandet av temporära s.k. krigsbroar. Detta kräver vissa ingrepp (bland annat bergssprängning) i anslutning till bronns nordvästra landfäste. Det arkeologiska arbetet har utförts av Clas Ternström. Uppdragsgivare var Banverket Östra Banregionen vilka även svarade för de arkeologiska kostnaderna. Rapporten är skriven av Titti Fendin

## Syfte och metod

Den arkeologiska utredningen syftade till att undersöka om och i vilken utsträckning lagskyddade fornlämningar skulle komma att beröras av det planerade schaktningsarbetet. Utredningsarbetet genomfördes som litteratur- kart- och arkivstudier samt omfattade även en specialinventering. Resultatet kommer att ligga till grund för länsstyrelsens vidare handläggning i ärendet.

## Fornlämningssmiljö

Ett mycket stort antal fasta fornlämningar – bland dem flera stora kända hällristningslokaler, förhistoriska boplatsskomplex och gravfält – finns inom ett väl avgränsat område kring Motala ström mellan Bråviken i öster och sjön Glan i väster. Området anses vara en av landets rikaste bronsåldersmiljöer. Här ligger välkända ristningslokaler som Fiskeby, Ekensberg och Leonardsberg liksom ristningskomplexet vid Himmelstalund – en av Europas mest figurrika lokaler. Till fornlämningsbilderna hör även ett flertal mindre gravfält, främst runda stensättningar huvudsakligen daterade till äldre järnålder och med läge på områdets höjdryggar. Cirka 500 meter i nordvästlig riktning från det projekterade undersökningsområdet ligger det stora gravfältet vid Fiskeby (Ö Eneby sn RAÄ 12, 14) med en brukningstid från yngre bronsålder fram till yngre järnålder. Femhundra gravar undersöktes där under åren 1951-52 (Lundström 1965, 1970).

I närheten av den aktuella projekteringsytan vid järnvägsytan finns, förutom Fiskebygravfältet, flera registrerade hällristningslokaler och boplatssytor. Här kan nämnas två stora hällristningslokaler på Fiskeby ladugårdsbacke (Ö Eneby sn RAÄ 8 och RAÄ 7)

– ca 200 meter i nordvästlig riktning från bron. RAÄ 8 har anlagts på en delvis jordtäckt bergrygg. Enligt C F Nordenskjölds fornminnesinventering från 1872 omfattar lokalen två ristningsgrupper, där den ena gruppen innehåller bland annat älvkvarnar, skepp och ringkors. I den andra, större ristningsgruppen ingår skålgropar, skepp, mans- respektive djurfigurer, spjut, fotsulor samt olika scener med processmotiv. Även andra hällristningar på platsen omtalas av Nordenskjöld men dessa bedöms nu troligen vara helt dolda eller möjligtvis borttagna. Ett tiotal meter ytterligare västerut, på en brant sydvästs lutning ligger nästa ristningslokal; RAÄ 7. Ristningsmotiven här visar bland annat skepp och älvkvarnar. Omkring 200 meter nordost om järnvägsbron finns ytterligare skålgropslokaler. Det är RAÄ 164 (Ö Eneby sn) med 16 stycken älvkvarnar på en av jord övertäckt häll samt strax intill RAÄ 163 med fyra skålgropar på en svagt sluttande häll.

I närområdet till den planerade exploateringsytan vid Fiskeby finns även flera stora förhistoriska bebyggelselokaler. Vid Pryssgården (Ö Eneby sn RAÄ 166, 167), omkring 400 m norr om bron, undersöktes år 1993 bland annat 90 hus i Östergötlands hittills största boplatssundersökning (Borna Ahlquist m.fl. 1998). Boplatssområdet har troligen använts kontinuerligt från äldsta bronsålder till tidig medeltid (Kaliff 1999, s. 56). Ytterligare ett stort boplatssområde (680 x 230 m) (Ö Eneby sn RAÄ 207) med läge omedelbart söder om Pryssgårdsboplatssområdet undersöktes delvis år 2001. Boplatssområdet ligger endast cirka 100 meter norr om järnvägsbron. Vid en arkeologisk utredning, etapp 2, år 2001 (Dnr 321 1996-2002 UV Öst) påträffades i sökschakten rester efter kulturlager, härdar, gropar, rännor och stolphål. De fynd som kunde knytas till anläggningarna utgjordes bland annat av keramik, kvarts, harts, ben och järnfragment. Omkring 300 meter norr om bron finns även mindre boplatsslämningar registrerade samt ett lösfynd av en trindyxa (Ö Eneby socken RAÄ 176).

Landskapet på den södra sidan av Motala ström uppvisar en liknande fornlämningsbild som den norra med ristningslokaler, boplatsslämningar och gravar. Ett flertal lokaler ligger här ett par hundra meter från järnvägsbron. Hit hör också uppgifter om en torplämning från historisk tid (Borg sn RAÄ 176) samt ett gruvhål (Borg sn RAÄ 1), benämnt Norfors silvergruva, med en kort användningstid under 1700-talets första hälft.

Således finns mindre än 500 meter från den aktuella exploateringsytan vid järnvägsbron, såväl söder som norr om Motala ström, en mycket rik fornlämningsmiljö med omfattande förhistoriska bebyggelselämningar, hällristningsytor och gravfält från tidig bronsålder och framåt. Inom 2 kilometers radie från



Figur 3. Utsnitt ur Ekonomiska kartans blad 086 93 och 086 83 med registrerade fornlämningar söder och norr om Motala ström markerade. Skala 1:20 000

bron finns ytterligare ett flertal omfattande fornlämningskomplex med figurrika ristningslokaler, bebyggelselämningar och gravfält registrerade från samma tidsperiod. Den omfattande fornlämningsbilden i nära anslutning till exploateringsytan vid järnvägsbrons fäste på norra sidan av Motala ström, innebär att man inte kan utesluta att det kan finnas ytterligare lämningar inom det aktuella området.

## Bedömning

Utredningen genomfördes i enlighet med länsstyrelsens beslut och omfattade en översiktlig bedömning av fornlämningsituationen i anslutning till det projekterade exploateringsområdet. För ändamålet användes litteratur, kartor och olika arkivhandlingar, dels från fornminnesregistret, dels från Östergötlands läns museums topografiska arkiv. I utredningen ingick

även antikvarisk besiktning av den aktuella platsen.

Området för den planerade arbetsytan ingår i den mycket fornlämningsrika miljön kring Motala ström med flera stora ristningskomplex och utbredda bebyggelselämningar från tidig bronsålder till tidig medeltid. I närheten av den aktuella platsen, på båda sidor om Motala ström, finns dessutom hällristningslokaler och spår efter omfattande bebyggelse. Det fanns således skäl att anta att det inom den projekterade arbetsytan skulle kunna finnas ytterligare lämningar. Vid besiktning kunde dock konstateras att området vid järnvägsbrons norra fäste var helt utschaktat och att det saknades spår av eventuella fornlämningar. Utschaktningen har skett vid anläggandet av den befintliga järnvägen. Det bedömdes därför att inga fornlämningar riskerade att beröras i samband med den planerade broreparationen.

## Referenser

Borna-Ahlquist H m. fl. 1998. *Pryssgården. Från stenålder till medeltid. Arkeologisk slutundersökning RAÄ 166 och 167, Östra Eneby socken, Norrköpings kommun, Östergötland*. Riksantikvarieämbetet. Avdelningen för arkeologiska undersökningar. Rapport UV Öst 1998:13.

Kaliff A. 1999. Arkeologi i Östergötland. Scener ur ett landskaps förhistoria. I Gräslund, B (ed) *Occasional Papers in Archaeology 20*. Institutionen för arkeologi och antikens historia, Uppsala universitet.

Lundström P. 1965. *Gravfälten vid Fiskeby i Norrköping I. Studier kring ett totalundersökt komplex*. Stockholm.

Lundström P. 1970. *Gravfälten vid Fiskeby i Norrköping II. Studier kring ett totalundersökt komplex*. Stockholm.

## Arkiv

Fornminnesregistret

Lantmäteriet i Gävle och Linköping

Topografiska arkivet, Östergötlands länsmuseum



## Tekniska uppgifter

Område	Fiskeby
Socken	Östra Eneby socken
Kommun	Norrköping
Län och landskap	Östergötland
Fornlämningsnr	-
Ekonomiska kartans blad	086 93 (8G 9d) Fiskeby
Koordinater	X 9496940 - Y 1518429
Koordinatsystem	Rikets
Höjdsystem	Rikets
Typ av undersökning	Arkeologisk utredning, etapp 1
Länsstyrelsens dnr	431-1131-03
Länsstyrelsens handläggare	Carin Claréus
Länsmuseets dnr	43/03
Länsmuseets projektnummer	6340
Uppdragsgivare	Banverket Östra Banregionen
Kostnadsansvarig	Banverket Östra Banregionen
Projektledare	Clas Ternström
Fältarbetstid	2003-04-17
Antalet arbetsdagar	0,5
Fynd	Nej
Foto	Nej
Analyser	Nej
Grafik	Johan Levin
Renritning	-
Grafisk form	Johan Levin

Dokumentationsmaterialet förvaras på Östergötlands länsmuseum.

Ur allmänt kartmaterial	© Lantmäteriverket dnr 507-99-499
ISSN 1403-9273	Rapport 2006:69 © Östergötlands länsmuseum







Med anledning av mindre schaktningsarbeten i samband med reparation av järnvägsbrons norra fäste vid Motala ström genomförde Östergötlands länsmuseum i april 2001 en arkeologisk utredning. Området för den planerade arbetsytan ingår i den mycket fornlämningsrika miljön kring Motala ström med flera stora ristningskomplex och utbredda bebyggelse lämningar från tidig bronsålder till tidig medeltid.