

Rapport 2006:66

Arkeologisk förundersökning

# Konungsund 7:1

RAÄ 4 och 7  
Konungsund socken  
Norrköpings kommun  
Östergötlands län

Mattias Schönbeck



# Konungsund 7:1

## Innehåll

Sammanfattning . . . . .	2
Inledning och bakgrund . . . . .	4
Topografi och fornlämningsmiljö. . . . .	4
Syfte och metod . . . . .	4
Resultat . . . . .	6
Referenser . . . . .	6
Tekniska uppgifter. . . . .	7
Bilaga 1 Kartor. . . . .	8

Ö S T E R G Ö T L A N D S   L Ä N S M U S E U M  
K U L T U R M I L J Ö A V D E L N I N G E N

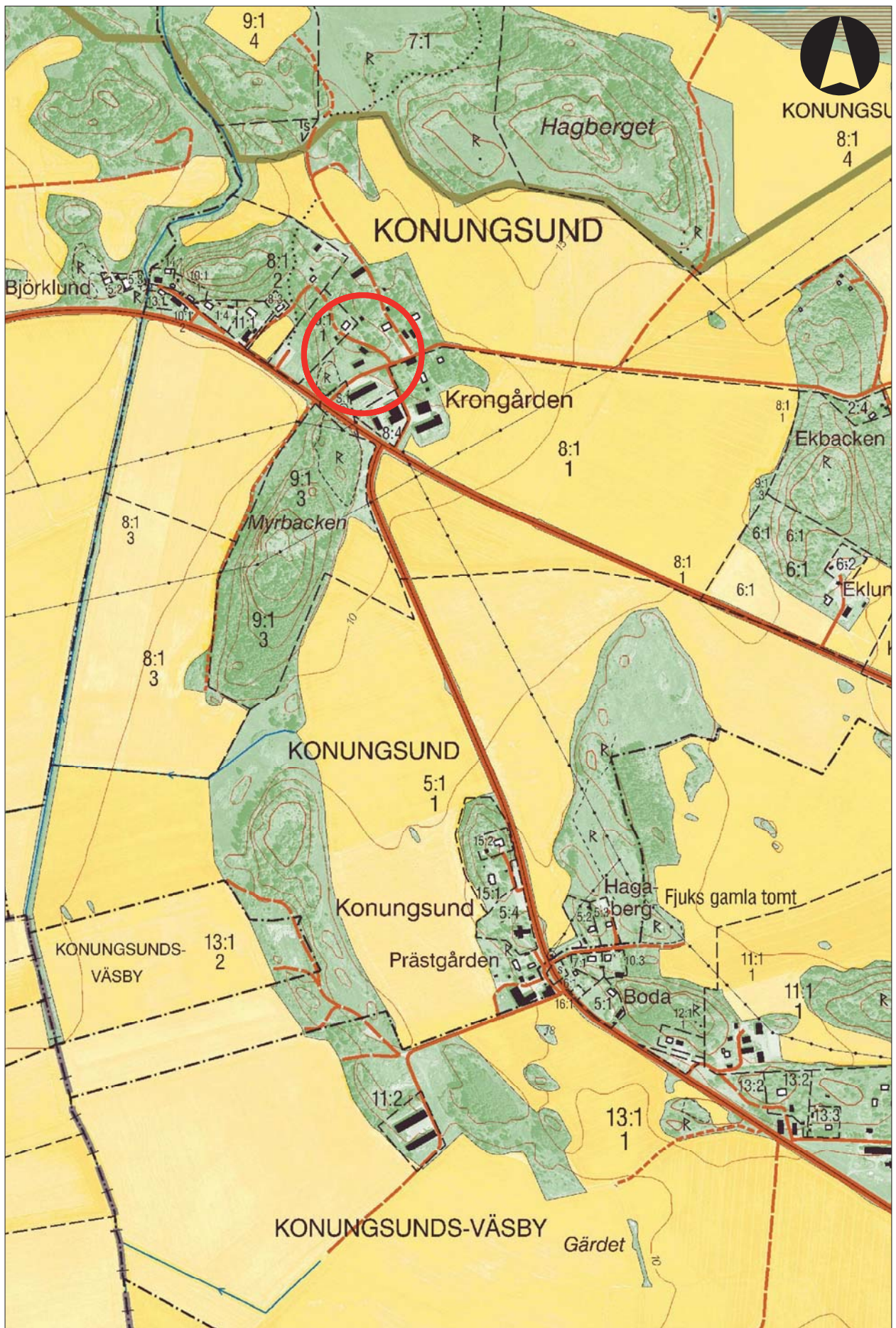
Box 232 • 581 02 Linköping • Tel 013 - 23 03 00 • Fax 013 - 12 90 70  
lansmuseum@lansmus.linkoping.se • www.linkoping.se/lansmuseum

## Sammanfattning

Östergötlands länsmuseum utförde en arkeologisk förundersökning inom fastighet Konungsund 7:1, Konungsunds socken, Norrköpings kommun, inför planerad husbyggnation. Då hustomten ligger i nära anslutning till gravfältet RAÄ 4 ansågs en arkeologisk förundersökning vara befogad. Stora delar av området visade tydliga spår av markarbeten från historisk tid, vilket de grävda sökschakten och studierna av historiska kartor över det aktuella området bekräftade. Inga fornlämningar eller fynd framkom i samband med den arkeologiska förundersökningen

Mattias Schönbeck  
antikvarie





Figur 2. Utdrag ur Fastighetskartan med undersökningsområdet markerat. Skala 1:10 000.

## Inledning och bakgrund

Den arkeologiska förundersökningen föranleddes av planerad schaktning för uppförandet av ett enbostadshus på fastigheten Konungsund 7:1, Konungsund socken, Norrköpings kommun. Den berörda ytan är ca 3 000 m<sup>2</sup> och ligger i höjdläge inom Konungsund by nordöst om väg 207 mellan Norrköping och Arkösund. På tomten finns idag en lada.

## Topografi och fornlämningsmiljö

Området runt Konungsunds by är en mycket fornlämningsrik miljö. Ca 10 m sydväst om den aktuella tomten är ett gravfält (RAÄ 4) beläget. Gravfältet ligger i tidigare odlad hagmark och består enligt Fornminnesregistret av 5 gravar i form av runda stensättningar, varav en är osäker. Troligen har flera fornlämningar bortodlats och rester av dessa kan finnas kvar (FMR/FMIS).

Sannolikt har detta mindre gravfält ursprungligen hört samman med det större gravfält (RAÄ 7) som ligger på en höjdrygg sydväst om väg 207. Här återfinns ca 60 gravar, varav majoriteten är stensättningar (FMR/FMIS).

Närheten till det delvis bortodlade gravfältet talar således för att fornlämningar, främst i form av

förstörda gravar, kan finnas inom den planerade exploateringsytan. I maj 2006 utförde Östergötland en arkeologisk förundersökning inför en elkabeldragning inom den nu aktuella tomten. Ett ca 1 m brett schakt togs upp med grävmaskin, men inget av arkeologiskt intresse framkom (muntl. Petter Nyberg). Dock ska tas i beaktande att schaktning för elkabel berör en mycket smal remsa mark. Att man inte påträffade något vid denna undersökning garanterar inte att fornlämningar kan finnas inom övrig mark på den planerade villatomten.

## Syfte och metod

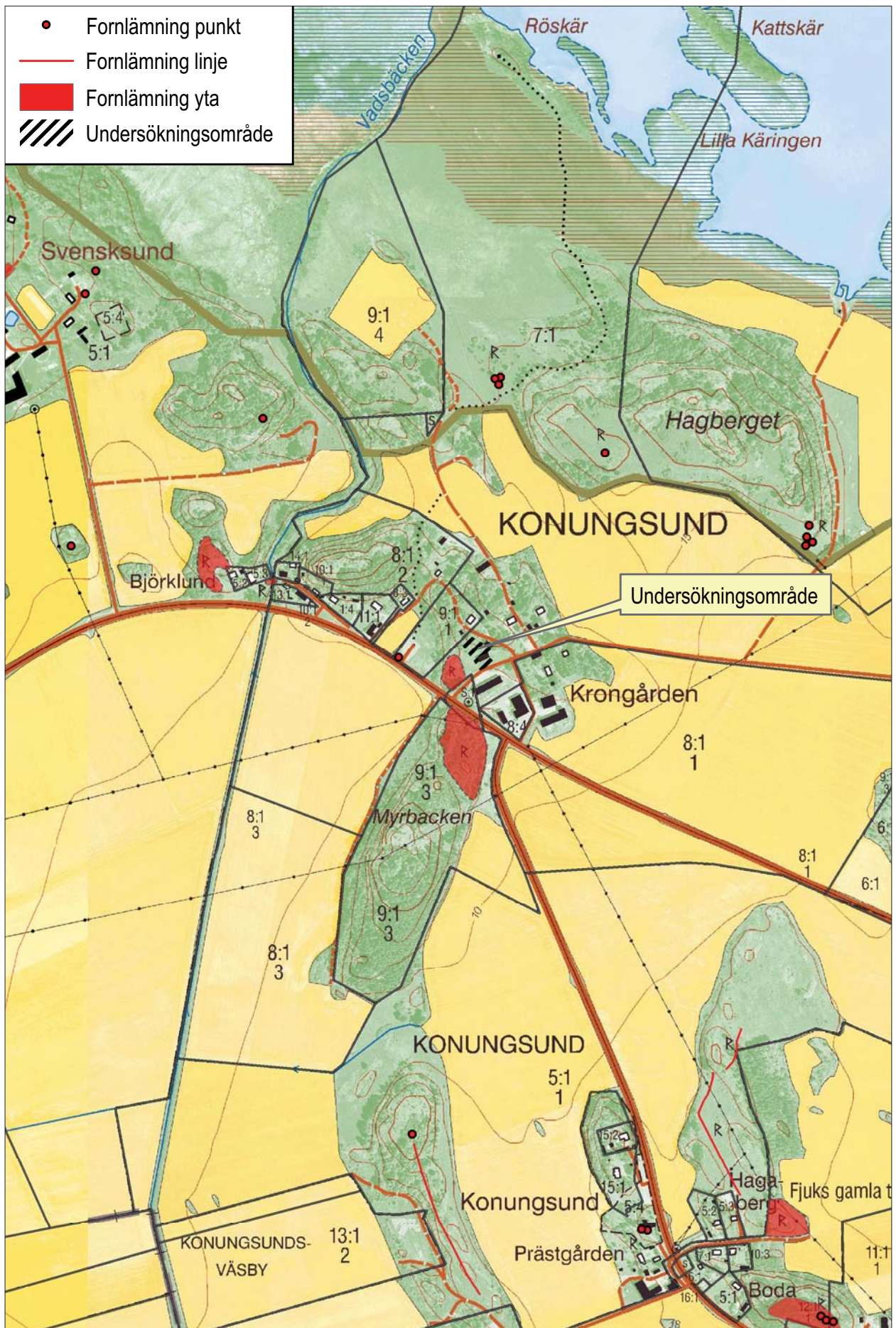
I syftet med förundersökningen ingick att fastställa huruvida fast fornlämning eller fornlämningar ej synliga ovan mark kunde beröras av det planerade arbetet.

Förundersökningens resultat ska vid eventuell framtida exploatering kunna ligga till grund för länsstyrelsens fortsatta bedömningar i ärendet samt utgöra ett underlag för uppdragsgivarens planeringsarbete.

Den arkeologiska förundersökningen genomfördes i form av sökschaktsgrävning inom den planerade villatomten. Sökschakten kom att tas upp med maskin men även handgrävning förekom.



Figur 3: Schaktningsarbete där huset planeras byggas. Foto taget mot väster.  
Foto Mattias Schönbeck, ÖLM.



Figur 4. Karta över Konungsund med undersökningsområdet markerat. Skala 1:10 000

## Resultat

Totalt grävdes fyra sökschakt med en sammanlagd längd av ca 20 löpmeter. Inom det undersökta området syntes fortfarande de ytor som undersöktes vid ett tidigare tillfälle då elkabel grävdes ner. De ytor som nu undersöktes, visade tydliga spår efter tidigare aktiviteter. Stora delar av den aktuella tomten och dess närområde har tidigare under historisk tid varit föremål för markarbeten vilka spår syntes tydligt. Omfattande urschaktningar har utförts runt de befintliga byggnaderna. Att området har nyttjats syns inte minst på de historiska kartor som bearbetats i samband med detta projekt. Ett flertal olika ekonomibyggnader har helt eller delvis berört den nu undersökta byggnadstomten.

De undersökta schakten påvisade inga fornlämningar eller fynd. Inga ytterligare antikvariska åtgärder föreslås. Det är länsstyrelsen som fattar beslut i ärendet och avgör vilka eventuella fortsatta arkeologiska åtgärder som krävs.

## Referenser

Fornminnesregistret, FMIS, Riksantikvarieämbetet  
<http://www.fmis.raa.se/>

Lantmäteriet  
<http://www.lantmateriet.se/>

Östergötlands läns museums topografiska arkiv

Muntligt, antikvarie Petter Nyberg, Östergötlands  
läns museum

### Kartor

Häradsekonomska kartan akt 112-56:17 från 1868-  
77, Rikets allmänna kartverk (RAK).

Sockenkarta Konungsund, akt D50-1:1 från 1854,  
Lantmäteristyrelsens kartarkiv (LMS).



## Tekniska uppgifter

Lokal	Konungsund 7:1
Socken	Konungsund
Kommun	Norrköping
Landskap	Östergötland
Län	Östergötland

Fornlämningsnummer	RAÄ 4 och 7
--------------------	-------------

Ekonomiska kartans blad	8G 9g
Koordinater	X6495325 - 6495396 Y1534187 - 1534248
Koordinatsystem	RT 90 2,5 gon V
Höjdsystem	RH 00

Länsstyrelsens beslut	2006-10-11
Länsstyrelsens dnr	431-15028-06
ÖLM diarienummer	332/06
ÖLM kontonummer	530516

Uppdragsgivare	Barbro Andersson
Kostnadsansvarig	Barbro Andersson

Projektledare	Mattias Schönbeck
Personal	-

Fältarbetstid	2006-10-06
Totalt undersöktes	3 000 m <sup>2</sup>
Därav intensivt	19 m <sup>2</sup>

Fynd	Nej
Foto	Digitalt
Analyser	Nej

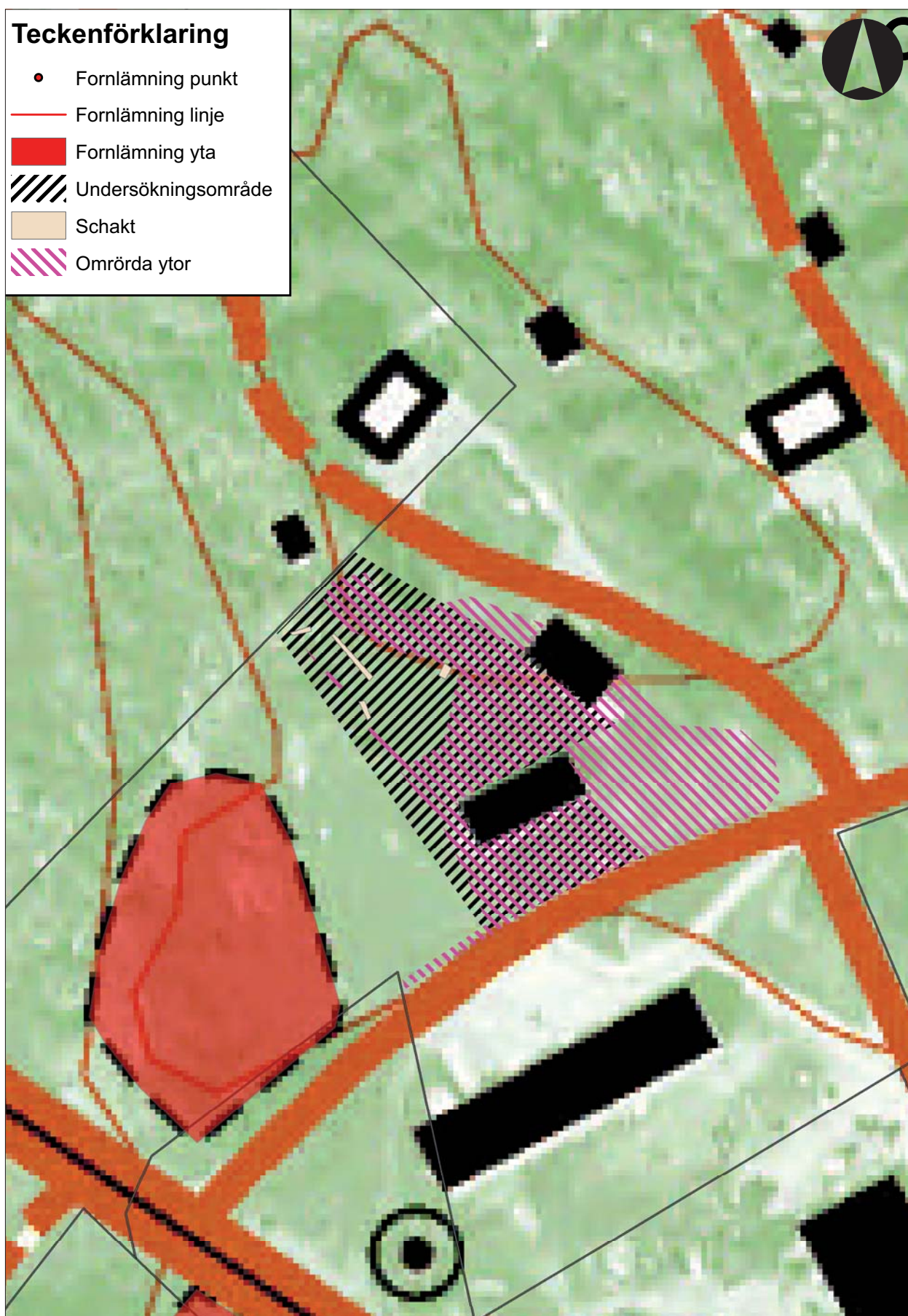
Grafik	Mattias Schönbeck
Renritning	-
Grafisk form	Johan Levin

Dokumentationsmaterialet förvaras på Östergötlands länsmuseum.

Ur allmänt kartmaterial	© Lantmäteriverket dnr 507-99-499
ISSN 1403-9273	Rapport 2006:66 © Östergötlands länsmuseum



Figur 5. Utdrag från sockenkarta över Konungöarna från 1845 (LMS D50-1:1). Undersökningsområdet markerat. Skala 1:5000



Figur 6. Karta över undersökningsområdet med schakt och de markstörda ytorna markerade.  
Skala 1:1000







Östergötlands länsmuseum utförde en arkeologisk förundersökning inom fastighet Konungsund 7:1, Konungsunds socken, Norrköpings kommun, inför planerad husbyggnation. Då hustomten ligger i nära anslutning till gravfältet RAÅ 4 ansågs en arkeologisk förundersökning vara befogad. Stora delar av området visade tydliga spår av markarbeten från historisk tid. Såväl de grävda söschakten som studierna av historiska kartor över det aktuella området bekräftade detta. Inga fornlämningar eller fynd framkom i samband med den arkeologiska förundersökningen.