

Rapport 2006:63

Återställande efter skadegörelse

Skyttevärn i röse Tinnerö

RAÄ 22
S:t Lars socken
Linköpings kommun
Östergötlands län

Olle Hörfors

Skyttevärn i röse

Innehåll

Sammanfattning	2
Inledning	4
Områdesbeskrivning.	4
Syfte och frågeställningar.	5
Metod och dokumentation	5
Resultat	5
Referenser	7
Tekniska uppgifter.	8
Bilaga 1. Planritning.	9

Ö S T E R G Ö T L A N D S L Ä N S M U S E U M
K U L T U R M I L J Ö A V D E L N I N G E N

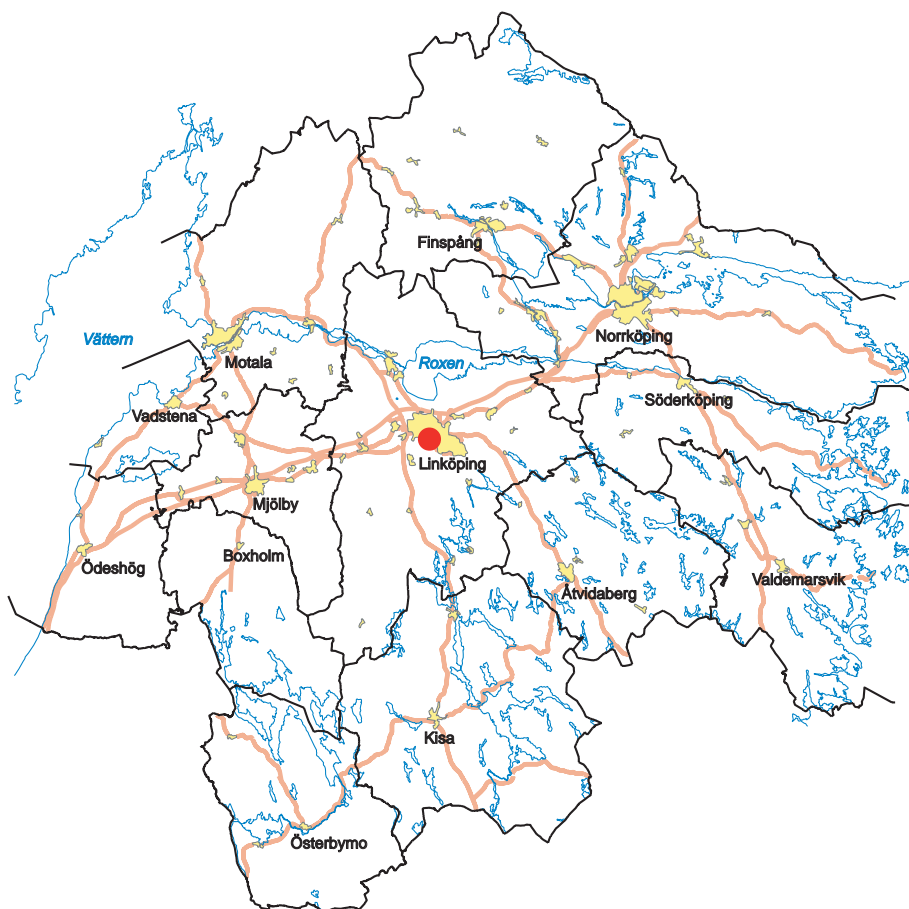
Box 232 • 581 02 Linköping • Tel 013 - 23 03 00 • Fax 013 - 12 90 70
lansmuseum@lansmus.linkoping.se • www.linkoping.se/lansmuseum

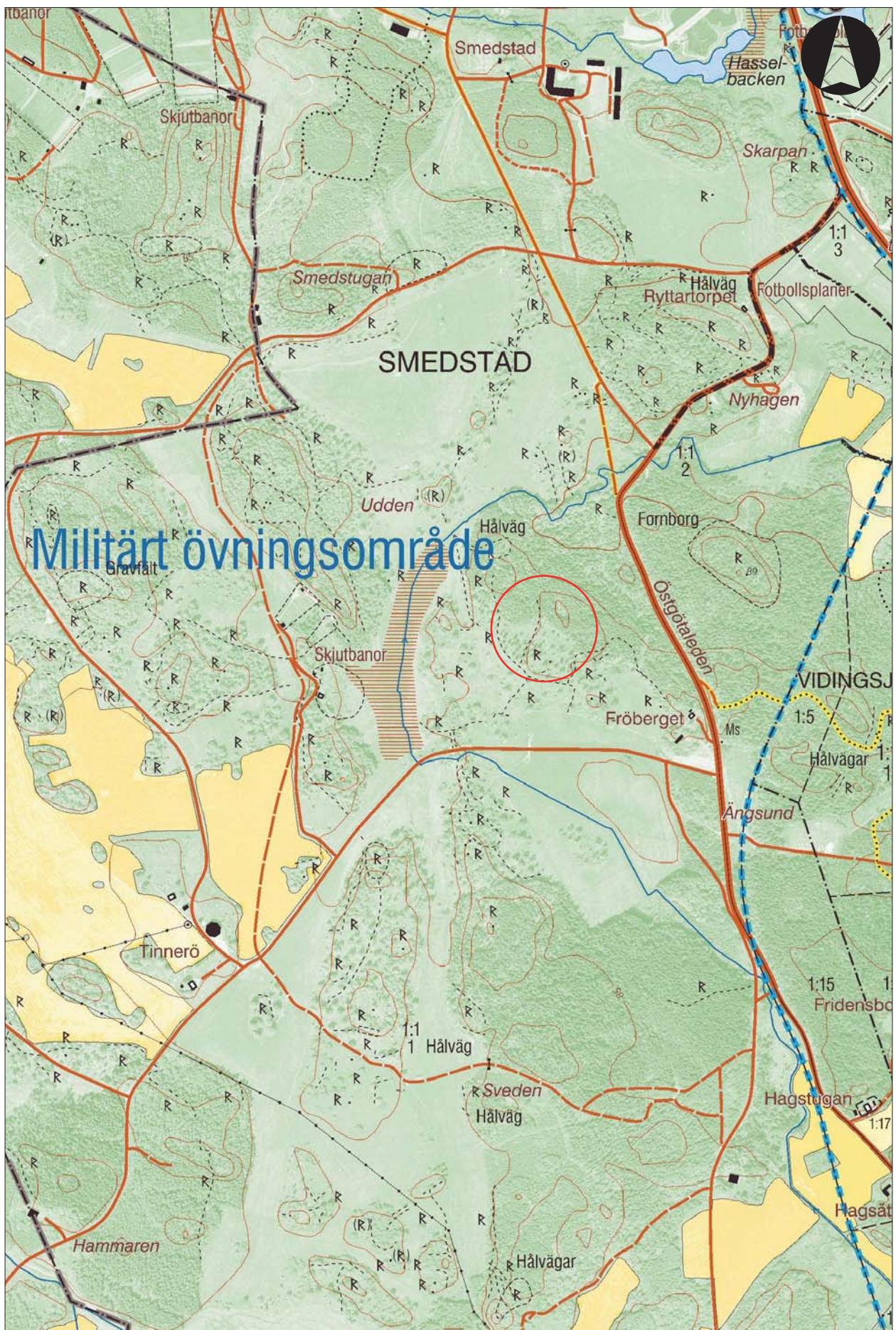
Sammanfattning

Till följd av skador av skyttevärnsbygge på en större stensättning på Linköpings garnisons f d övningsfält, genomförde Östergötlands länsmuseum en restaurering, kartering och efterundersökning på den aktuella fornlämningen.

Vid undersökningen kunde stensättningens konstruktion och dess närområde dokumenteras. Vid undersökningen framkom ett flertal tidigare okända fornlämningar.

Olle Hörfors
antikvarie





Figur 2. Utdrag ur Digitala fastighetskartan med undersökningsområdet markerat.
Skala 1:10 000.

Inledning

1993 inkom anmälan från Gert Franzén till länsstyrelsen och Östergötlands länsmuseum gällande skador på en stor röseliknande stensättning på Linköpings garnisons övningsfält. Vid övningsverksamhet hade ett skyttevärn byggts i rösets SÖ kvadrant, varvid sten flyttats om och delvis blottat rösets botten. Vid ett senare tillfälle hade dessutom sten tagits bort från röset för att användas till eldstäder i samband med grillning på platsen. Vid samma tillfälle anmäldes upptäckten av ytterligare en mindre stensättning i direkt anslutning till den registrerade.

Till följd av skadorna togs beslut om en skadedokumentation, undersökning av den skadade delen av röset samt en restaurering av densamma. Arbetet utfördes på Linköpings garnisons uppdrag och bekostnad efter tillstånd från länsstyrelsen. Ansvarig för arbetet var Olle Hörfors som också svarat för rapporten. Genom eget avtal med garnisonen deltog även arkeolog Gert Franzén. Som ungdomspraktikanter deltog Elisabeth Köhlhed och Sten Claréus.

Områdesbeskrivning

Linköpings garnisons f d övningsfält är beläget i övergångsbygden mellan slättbygden väster och norr om Linköping och blandskogsbygden söder om staden. Det sträcker sig från Garnisonsmuseet i norr och 3 km söderut. Den sammanlagda ytan uppgår till ca 3,5 x 7 km.

Landskap och fornlämningar är mycket välbevarade inom området. Detta beror främst på att det undantagits det moderna jordbrukets intensiva brukningsmetoder. Den militära verksamheten innebar istället att landskapet konserverats, så att ett stort inslag av hagmarker och ekdungar fortfarande finns kvar. Samtidigt förekom slitage på fornlämningarna i samband med körning av tunga fordon och grävning av skydd och värn i samband med övningsverksamhet. Området betades då det inte användes som övningsfält. Numera har det gamla övningsfältet tagits över av Linköpings kommun och större delen har förvandlats till ekopark som invigdes officiellt sommaren 2006.



Figur 3. Fornlämningen utgörs av en röseliknande stensättning i krönläge på en bergsplatå. Foto Olle Hörfors, ÖLM.

Skötselplaner har satts igång och misskötta delar av landskapet har börjat ställas i ordning.

Landskapet bär tydlig prägel av övergångsbygd. Det är flackt med uppstickande moränkullar och urbergskärnor. Urberget förekommer ofta som berg i dagen. Mellan kullarna ligger sänkor med lerhaltiga och sandiga jordar. Vegetationen är frodig och växlande. På de flacka ytorna dominerar det öppna beteslandskapet med gräs, ängsblommor, hassel och ek. Moränkullarna är skogsbeklädda.

Sedan flera år har ett omfattande inventeringsarbete gällande områdets fornlämningar och odlings-spår bedrivits av arkeolog Gert Franzén. Han har också bedrivit fornvårdsarbete i syfte att levandegöra området och begränsa slitaget vid militära övningar. Arbetet har skett i samarbete med Linköpings garnison och i kontakt med Östergötlands länsmuseum. Ett stort antal nyupptäckta fornlämningar har blivit resultatet.

Av inventeringarna framgår att området innehåller ett ovanligt stort bestånd av fornlämningar, bland annat 20 km stensträngar, 10 gravfält med uppskattningsvis 400 gravar, en fornborg, flera förhistoriska broläggningar, ett stort antal hålvägar och ett ännu större antal enstaka stensättningar och rösen. Ett tjugotal större och mindre boplatzlokaler har identifierats. Huvuddelen av fornlämningarna torde härröra från äldre järnålder, även om både äldre och yngre lämningar förekommer.

Området förefaller att ha koloniserats under bronsålder för att sedan få sin maximala bebyggelse under äldre järnålder. Från denna period kan avancerade system med stensträngar, odlingsytor, vägar och gravar identifieras. Ett kontinuitetsbrott i bebyggelsen

verkar ha inträffat fram mot den yngre järnåldern. Endast ett par bebyggelseenheter kan då identifieras utifrån gravfälten, de flesta i områdets utkant. Endast en enhet, motsvarande dagens Tinnerö, förefaller ligga kvar mitt i området. De andra är Halshöga, Åsmedstad och möjligen Smedstad.

De gårdar som grundlades under yngre järnålder (vikingatid) har sedan bildat grunden för den historiska tidens gårdar. Senare kom delar av området att starkt domineras av de stora säterier som finns i närheten. Sista storägare i området var Sturefors slott.

Genom inköp och markbyten kom kronan i besittning av norra delen av området vid sekelkiftet 1900. Södra delen tillkom på 1960-talet. Området har sedan dess använts som övningsområde för Linköpings garnison. Även denna verksamhet har efterlämnat spår i landskapet i form av värn, skyttegravar och så vidare, som har sin egen historia att berätta om äldre tiders stridsutbildning och militära tänkande. Då garnisonen upphörde i slutet av 1990-talet kom området så småningom att inköpas av Linköpings kommun.

RAÄ 22 ligger strax öster om Tinnerö gård, i det område som förefaller ha koloniserats tidigast.

Syfte och frågeställningar

Syftet med arbetet var att återställa den röseliknande stensättningen i så ursprungligt skick som möjligt samt att dokumentera skadan och reparationen.

Metod och dokumentation

Skadan omfattade ett fem meter brett område i an-



Figur 4. Det restaurerade partiet av stensättningen. Efter 10 år har de flesta stenarna åter mossbeklädnad och är svåra att skilja från den orörda delen av stensättningen.

läggningens sydöstra del och sträckte sig i tårtbitsform från anläggningens yttre begränsning och 3,5 m in i anläggningen. För att kunna fastställa stensättningens uppbyggnad rensades all växtlighet bort och anläggningen dokumenterades i sin helhet med foto och ritningar. I det skadade partiet fanns ett tunt lager jord som undersöktes i botten.

Därefter togs de stenar som ingick i det militära värnets bort och lades på plats i den urplockade delen av stensättningen. Stenen lades i jämna varv, på samma sätt som i den oskadade delen. För att stenen skulle räcka till att laga skadan, fick också en del utrasad sten som låg utanför andra delar av stensättningen användas.

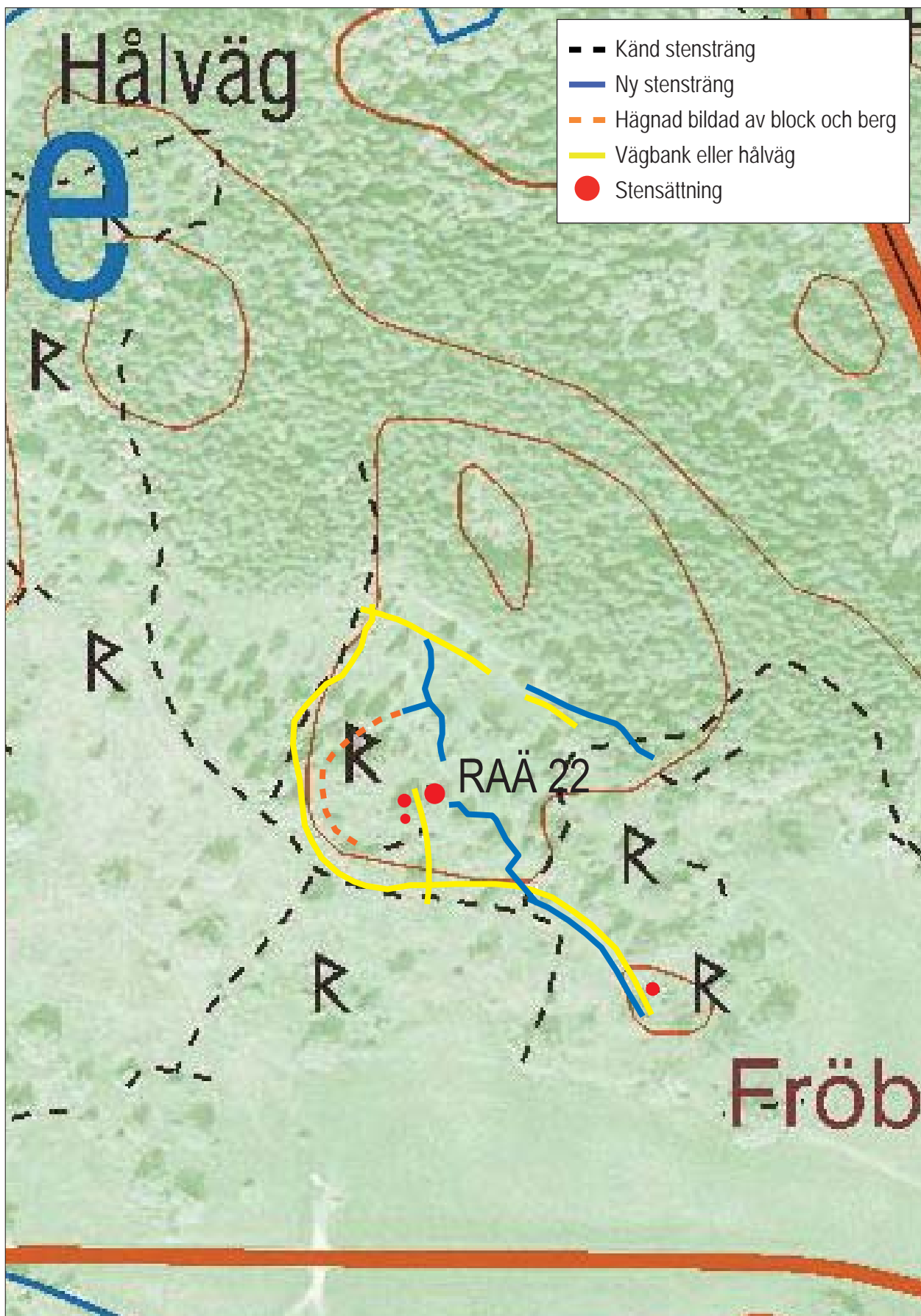
Resultat

Den röseliknande stensättningen var närmast rund, 10,2 m i diameter och 1,2 m hög. Runt anläggningen löpte en kraftig kantkedja.

Det kunde vid arbetet konstateras att anläggningen var uppbyggd med tredubbla kantkedjor, där den yttersta bestod av plana raka liggande stenar, och de två andra av på högkant resta stenar. Vid uppmätningen observerades att rösets bas närmast är hexagon med flera markerade vinklar, trots att den ger ett runt intryck. Detta drag har tidigare observerats på flera av de större anläggningarna inom övningsområdet.

Det skadade partiet av röset undersöktes ned till botten, varvid en packning av skärvsten påträffades. Denna tycks ha fungerat som underlag för de större stenarna. Inga fynd eller tecken på begravning påträffades. Därefter restaurerades röset i enlighet med de upptäckta konstruktionsdetaljerna.

Under arbetets gång observerades, förutom den tidigare anmälda stensättningen, också att hjässan på det låga berg där röset är beläget omges av en stensträngsliknande gravhjägnad. Dessutom observerades några låga stensättningslikande lämningar väster om undersökningsområdet. Till följd av att dessa tidigare inte observerade formler i omgivningen registrerats, karterades närområdet i sin helhet i skala 1:1000. Gravhjägnaden ansluter delvis till ett registrerat stensträngssystem (RAÄ 233).



Figur 5. Utdrag ur Digitala fastighetskartan med stensträngar, hägnader och vägar markerade.

Referenser

Franzén G, Hörfors O. 1992. *Tinneröprojektet - Ett forskningsprojekt kring en gammal kulturbygd i Linköpings utkant*. Broschyr, Studieförbundet i Linköping.

Hörfors O. 1992. *Arkeologisk undersökning av stensättningar och boplats på Linköpings garnisons övningsfält, Domprosthagen, Fornlämning 85 och 84:3, Linköping, St:Lars socken*. Rapport. Östergötlands länsmuseum, Linköping.

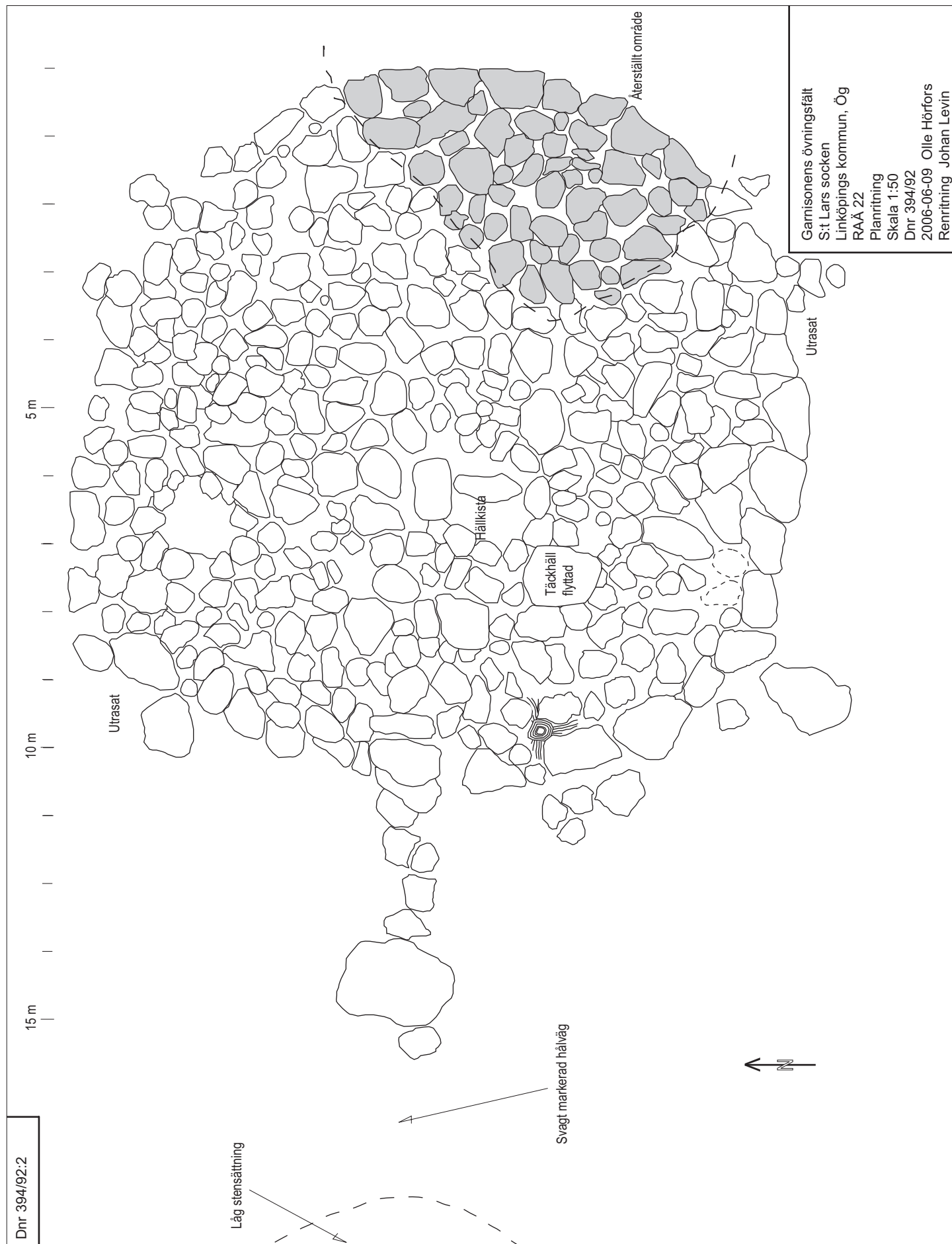
Tekniska uppgifter

Kommun:	Linköping
Län	Östergötland
Landskap:	Östergötland
Fornlämningsnummer	RAÄ 22
Ekonomiska kartans blad	085 47
Koordinater	X6472,3 Y1489,2
Koordinatsystem	Utifrån Linköpings kommuns grundkarta, skala 1:1000
Höjdsystem	Linköpings lokala
Länstyrelsens beslut	220-7901 och 7902/92
ÖLM Diarienummer	394/92
ÖLM Kontonummer	6077
Uppdragsgivare	Linköpings garnison
Kostnadsansvarig	Linköpings garnison
Fältarbetsledare	Olle Hörfors
Personal	Gert Franzén, Elisabeth Köhlhed, Sten Claréus
Fältarbetstid/Rapporttid	Undersökningen ägde rum 1994-06-06-09 För fält- respektive rapporttid åtgick 24 timmar.
Totalt undersöktes	5 m ² intensivt och 4000 m ² extensivt
Foto	Svartvitt, filmnr 1994 S 303
Fynd	Nej
Analyser	Nej
Grafik	Johan Levin
Renritning	Johan Levin
Grafisk form	Johan Levin

Dokumentationsmaterialet förvaras på Östergötlands länsmuseum.

Ur allmänt kartmaterial	© Lantmäteriverket dnr 507-99-499
ISSN 1403-9273	Rapport 2006:63 © Östergötlands länsmuseum

Bilaga 1. Planritning





Med anledning av skador på en större stensättning inom Linköpings garnisons f d övningsfält, uppkomna genom skyttevärnsbygge, genomförde Östergötlands länsmuseum en restaurering, kartering och efterundersökning på den aktuella fornlämningen.

Vid undersökningen kunde stensättningens konstruktion och dess närområde dokumenteras, varvid ett flertal tidigare okända fornlämningar framkom.