

Rapport 2006:41

Arkeologisk utredning etapp 1

Gäverstad 1:4

Västra Husby socken
Söderköpings kommun
Östergötlands län

Mattias Schönbeck

Gäverstad 1:4

Innehåll

Sammanfattning	2
Inledning och bakgrund	4
Topografi och fornlämningsmiljö.	4
Ortnamn	6
Syfte och metod	6
Resultat	6
Referenser	7
Tekniska uppgifter.	8
Bilaga 1 Fornlämningsbeskrivning.	9
Bilaga 2. Kartor	10

Ö S T E R G Ö T L A N D S L Ä N S M U S E U M
K U L T U R M I L J Ö A V D E L N I N G E N

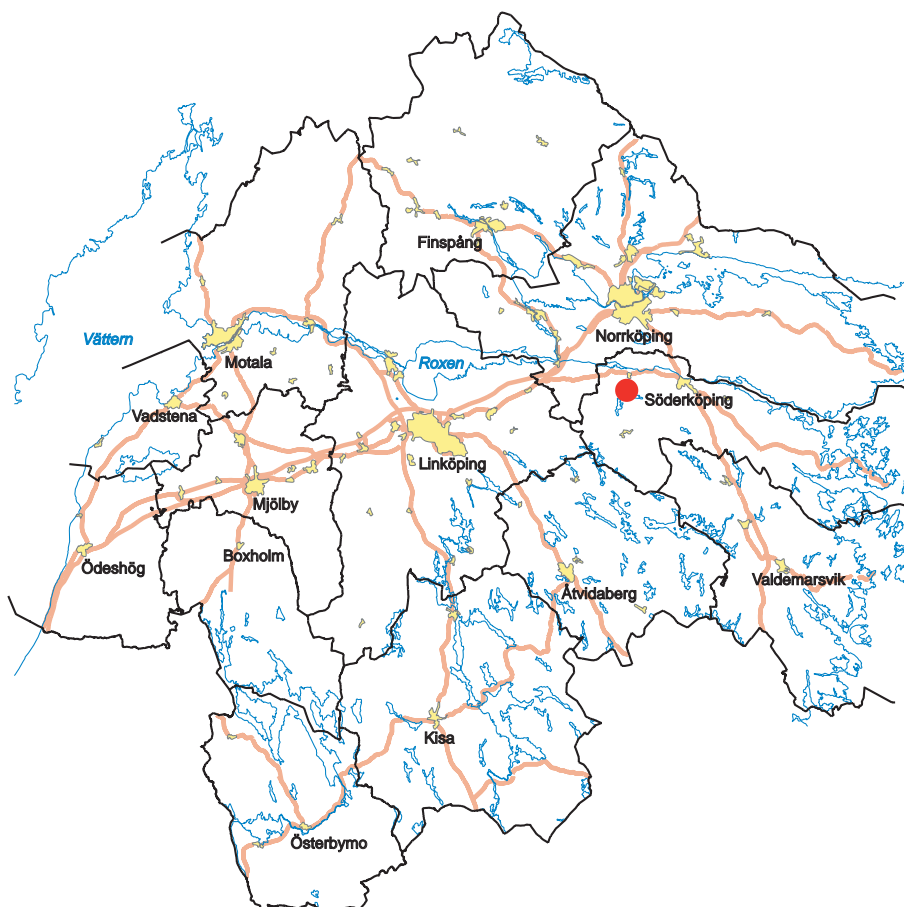
Box 232 • 581 02 Linköping • Tel 013 - 23 03 00 • Fax 013 - 12 90 70
lansmuseum@lansmus.linkoping.se • www.linkoping.se/lansmuseum

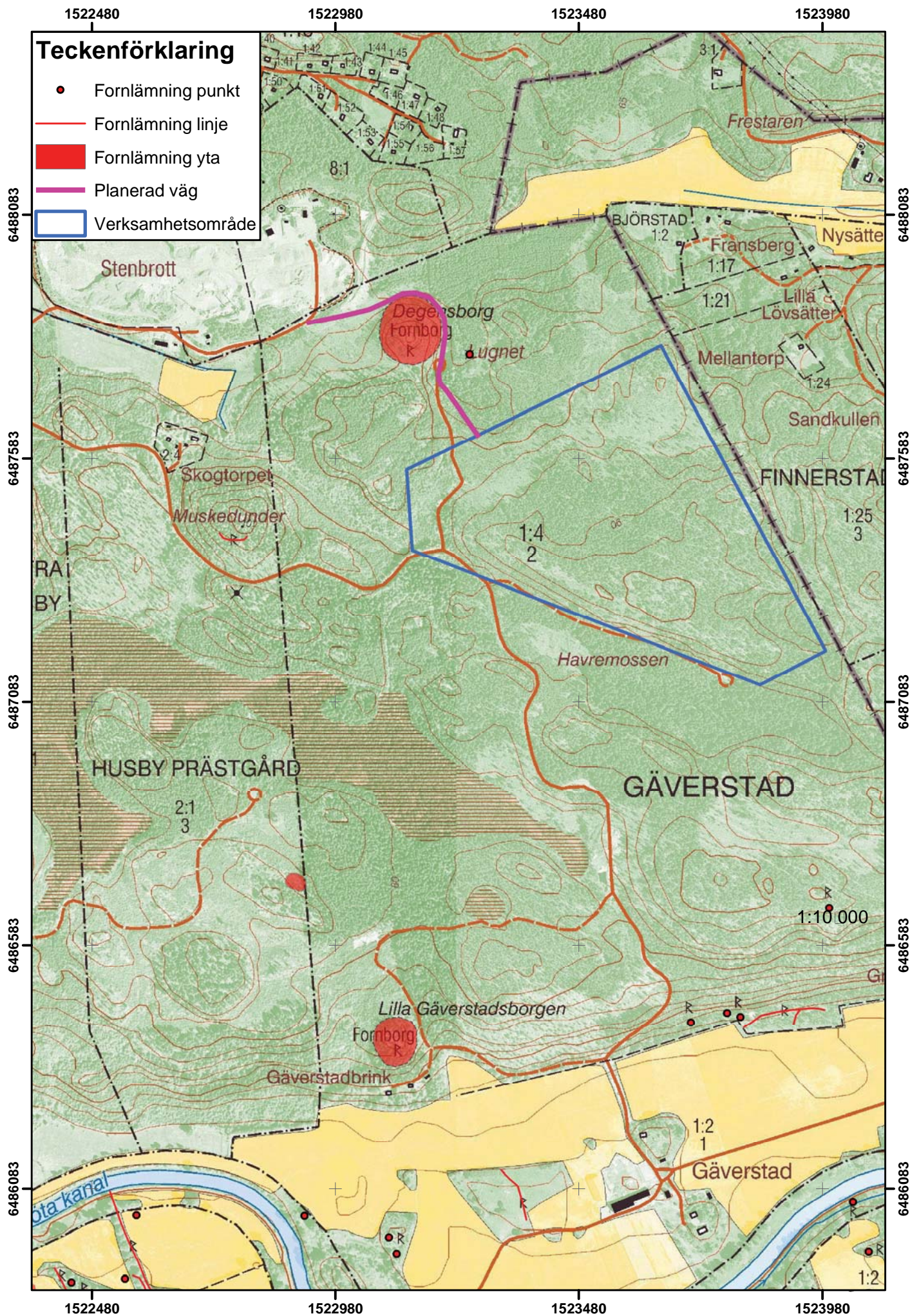
Sammanfattning

Med anledning av planerad täktverksamhet inom fastigheten Gäverstad 1:4 och planering av vägbyggnation mellan fastigheterna Ludden 8:1 och Gäverstad 1:4 i Västra Husby socken, utförde Östergötlands länsmuseum en arkeologisk utredning etapp 1 inom de planerade områdena.

Vid specialinventeringen av det planerade verksamhetsområdet registrerades i områdets sydvästra del, liggande på den norra kanten av en bergrygg (V-Ö), en gravanläggning (ÖLM 1). Graven utgörs av ett röse som kan dateras till bronsåldern. Vid specialinventeringen registrerades även ytor hörande till bebyggelselämningen Lugnet (RAÄ 195). Såväl lämningar efter husgrunder som fossil åker registrerades. Vidare registrerades ytterligare en bebyggelselämning efter torpet Dalen (ÖLM 3), vilken ligger i områdets nordöstra del. Även kunde fyndplatsen för en bronsyx, som Arthur Nordén beskrev 1938 (Nordén 1938, Pl 7:31), markeras på karta (ÖLM 2).

Mattias Schönbeck
antikvarie





Figur 2. Utdrag ur Fastighetskartan med utredningsobjekten och de tidigare registrerade fornlämningarna markerade. Skala 1:10 000.

Inledning och bakgrund

Med anledning av planerad täktverksamhet inom fastigheten Gäverstad 1:4 i Västra Husby socken, utförde Östergötlands länsmuseum en arkeologisk utredning etapp 1 inom det planerade verksamhetsområdet.

Ytterligare ytor kom att inventeras utmed en planerad väg från den befintliga täkten vid Ludden fram till det föreslagna nya täktområdet inom fastigheten Gäverstad 1:4.

Arbetet föranleddes av att en grustäkt planeras inom fastigheten. Grustäkt har tidigare funnits i närhet till nu aktuellt område (fastighet Ludden 7:1 och 8:1). Det planerade verksamhetsområdet är ca 319 000 m² stort. Till detta tillkommer ytan för den planerade arbetsvägen mellan den nuvarande och den planerade täkten. Ytan som inventerades för vägen omfattade förutom själva vägsträckningen även intilliggande ytor. Inventeringen som berörde vägsträckningen omfattade ca 194 000 m².

Topografi och fornlämningsmiljö

Från Slätbaken i öster till Roxen i väster löper en förkastningsspricka som bildar den dalgång, där i dag Göta kanal slingrar sig fram. Denna tämligen nymodiga transportled har gamla anor. Göta kanal hade tidigare en föregångare i Lillån, som i dag kan skönjas på några platser mellan Söderköping och sjön Asplången. Lillån fungerar i dag som ett mindre avvattningsdike till Göta kanal. Söder om förkastningsbranten och Göta kanal är terrängen småkuperad med ställvis berg i dagen, där berggrunden utgörs av grönoten eller skiffrig granit till kvartsdiorit. Dessa mindre partier är ofta skogbevuxna eller utgörs av betesmark. Mellan de uppskjutande bergsklackarna består marken av postglacial lera omväxlande med varvig lera och grovmo och är på det hela taget uppodlad. Söder om Asplångens östra del löper en moränrygg i nordsydlig riktning och öster om denna rinner Storån i en flack dalgång. Förkastningsbranten utgörs framförallt av berg och skogsklädda moränbundna höjder. Även rikt med svallsediment (sandgrus) förekommer.

I det nu aktuella undersökningsområdets närhet finns ett antal kända forn- och kulturlämningar. Ca 150 m nordväst om det planerade verksamhetsområdet finns fornborgen Degensborg (RAÄ 88) och en bebyggelse lämning efter jordtorpet Lugnet (RAÄ 195). I närheten till fornborgen och bebyggelse lämningen har även bronsyxor (ÖLM 2) påträffats (Nordén 1938, Pl 7:31). Väster om undersökningsområdet finns en fornborgsliknande stenvall (RAÄ 120). Mellan 400 och 600 m söderut är ett flertal stensättningar registrerade (RAÄ 198, 199), en stensträng (RAÄ 200) samt en osäker stensättning (RAÄ 222).

Mellan 250 och 550 m från den östra gränsen av det planerade verksamhetsområdet finns ett flertal bebyggelse lämningar (RAÄ 209, 210, 237 och RAÄ 238 i Drothems sn). Att hitta bronsålders lämningar hör ej till vanligheterna. Att dessutom hitta ett gravröse från denna tidsperiod får anses vara mycket ovanligt. Kända bronsålders lämningar från Västra Husby är begränsade.

I omgivningarna finns det dock såväl registrerade fornlämningar och lösfynd, som dateras till bronsåldern. Bland lösfynden kan nämnas en skålgropssten (RAÄ 139) som påträffades i samband med de arkeologiska undersökningar som utfördes efter branden i Västra Husby kyrka år 1977. Skålgropsstenen påträffades i resterna efter den medeltida kyrkan och hade ingått som byggnadssten. Varifrån stenen ursprungligen kommer är ej känt. Ytterligare en skålgropssten har påträffats. Den framkom vid grundgrävning för ett bostadshus vid Ekliden öster om Västra Husby kyrka (RAÄ 208). Skålgropar som företeelse är svår daterade. Troligen härrör dessa från yngre bronsålder- äldre järnålder.

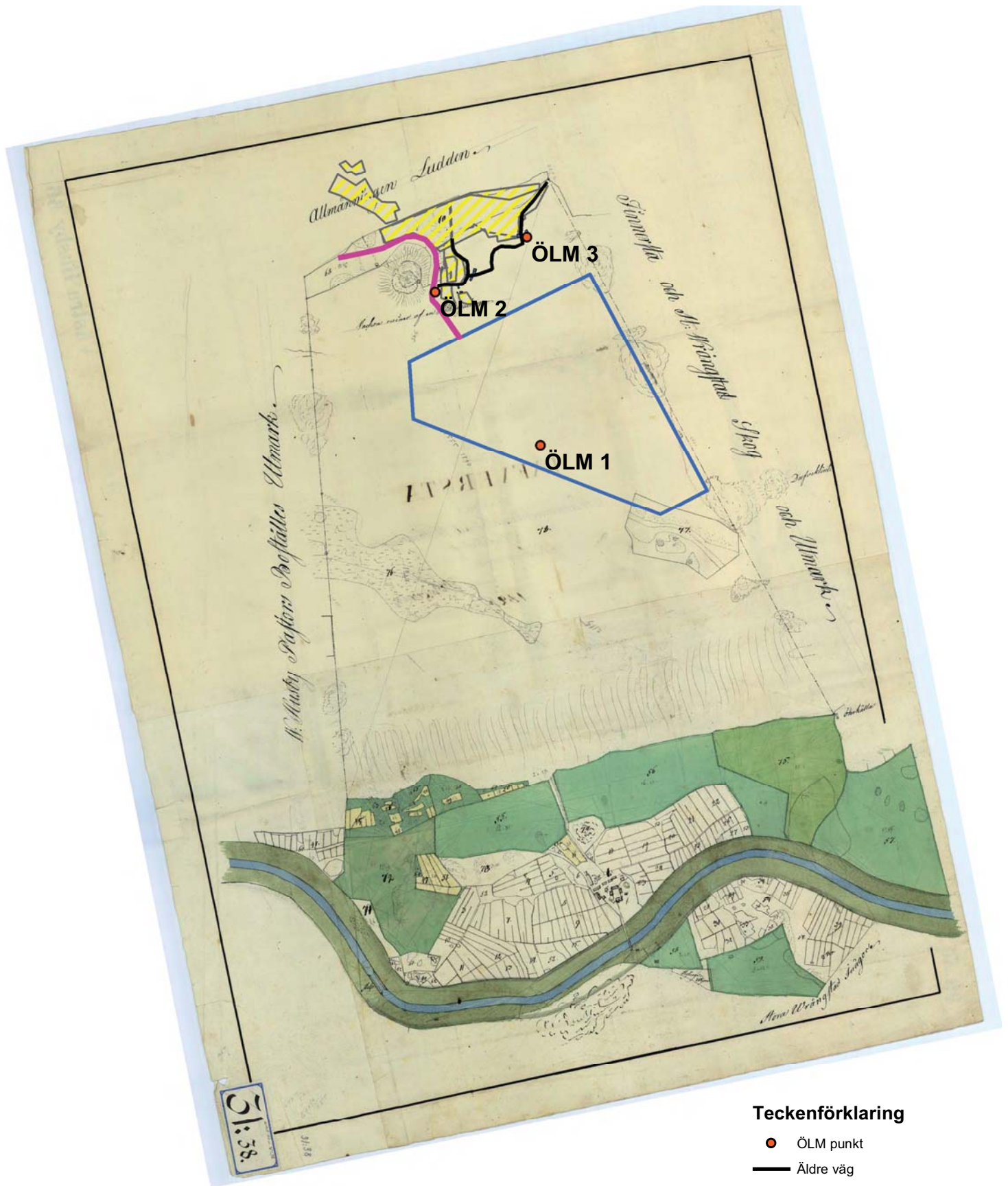
Mer entydiga fynd från bronsålder har påträffats mellan fornborgen Degensborg och bebyggelse lämningen Lugnet. Därifrån finns det uppgift om att två bronsyxor har påträffats. Det första lösfyndet utgörs av en kantyxia i brons som kan dateras till äldre bronsålder, period I (Nordén 1925:14, Pl I:12). Den andra bronsyxan från samma område är en holkyxa från bronsålderns period IV (Nordén 1925:27, Pl X:9). Enligt Nordén skall utöver detta en mindre del från en förmodad holkyxa ha påträffats i Västra Husby socken, dock osäkert exakt var (Nordén 1925:31).

Inför nedläggandet av optokabel invid Söderköpings golfbaneområde utfördes en arkeologisk undersökning strax norr om en del av Götavirke (RAÄ 100). Där påträffades en härd som ¹⁴C-daterades till 1300-1060 f Kr (Ua-13518), dvs mitten av bronsåldern (Schönbeck i manus, ÖLM dnr 291/96).



9. — o. 1/3.

Figur 3. Holkyxa funnen i närheten av Lugnet, Västra Husby socken. (Ur Nordén 1925:27, Pl X:9)



Figur 4. Rektifierad arealavmätningsskarta från 1825 med inventeringsresultatet markerat. Skala 1:15 000

Ortnamn

Det aktuella området ligger i Hammarkinds härad. Häradindelningen sträcker sig långt tillbaka i förhistorisk tid, till vikingatid eller möjligen ännu längre tillbaka i tiden. Etymologiskt är ordet härad en sammansättning av orden här och råd. Begreppet här betydde inte bara 'krigshär' utan också 'folk'; folket, de vapenföra männen, var ett folk i vapen. Råd (fornsvenska radh) betyder i detta sammanhang 'makt'. Härad betyder alltså 'makt över folk' (Svenskt ortnamnslexikon 2003:143). Häradets betydelse är i dag ringa men dessa har tidigare varit begränsade enhetsområden för rättskipning och krigsväsen samt antagligen också för kult (Pamp 1988:79).

Hammarkinds härad omnämns första gången i skrift 1332 (hamarkindaheret). Förledet hammar- är säkerligen det i namn vanliga dialektordet hammar med betydelsen 'stenig höjd, stenbacke', syftande på en gammal samlingsplats (Svenskt ortnamnslexikon 2003:108). Efterledet -kind är ett ortnamnelement känt från Västergötland, Småland och Östergötland. Namnets betydelse härrör sig troligen från det fornvästnordiska kind med betydelsen 'ätt, folkslag, stam'. Hammarkinds härad har möjligen tillsammans med Bankekind, Björkekind, Hanekind, Skärkind, Östkind och Kinda härad, innan de indelades i enskilda härader ingått i ett "Stor-Kind" (Andersson, 1965:144ff).

Utredningsområdet ligger i Västra Husby socken. Sockennamnet benämndes tidigare Husby Aspvidh, som innehåller det fornsvenska namnet på häradsallmäningen Asveden. Sedan slutet av 1400-talet har socknen kallats Västra Husby i motsats till Östra Husby (Franzén 1982:57)

Gäverstad, vilket är den fastighet till vilken utredningsområdet hör, är skriftligt belagt till 1488 då det skrivs gæffuerstade. Enligt jordeboken från 1543 har Gäverstad utgjorts av ett helt kronohemman, en spetals- och en kyrkoutjord. Namnets förled är troligen genitiv av ett fornsvenskt mansnamn *Gævar. Slutledet är ursprungligen plural av fornsvenskans stadher 'ställe, plats' (Franzén 1982:60).

Hagsätter, som ligger nordväst om utredningsområdet, har sitt äldsta skriftliga belegg från år 1543 och skrevs då Haga säther. Förledet är böjningsformen av det fornsvenska hagi med betydelsen 'inhägnad, stängsel; inhägnad mark, hage'. Slutledet -säter har betydelsen 'utmarksäng, skogsäng'. Namnet Hagsätter har ursprungligen avsett en äng i hagmarken (Franzén 1982:61).

De övriga bebyggelsenamnen i närheten av utredningsområdet är bl a Gäverstadbrink, som benämndes Brinken (enligt kyrkboken 1771-72). Soldattorpet som åsyftas kallades så, då det var (är) beläget i en brant backslutning – en brink. Klämman (Klemma)

finns belagt i kyrkboken från 1659. Namnets betydelse är 'trång plats mellan två berg; trång väg'.

Syfte och metod

Syftet med den arkeologiska utredningen var att ge en bild av eventuella lämningars karaktär och belägenhet, samt redovisa presumtiva lägen för fasta fornlämningar och övriga kulturlämningar inom utredningsområdet. Likaså redovisas de nyupptäckta och de redan kända forn- och kulturlämningarna. Dessa markeras under en preliminär nummerserie (ÖLM-nr) fram tills lämningarna registrerats i Fmr/FMIS (RAÄ-nr). Avsikten är att det samlade resultatet skall ligga till grund för länsstyrelsens fortsatta bedömningar i ärendet, samt utgöra ett underlag för uppdragsgivarens fördjupade planeringsarbete. Utredningen kommer även att ge förslag på vidare antikvariska åtgärder på de ytor där fornlämningar eller möjliga fornlämningar är belägna, inför eventuella markingrepp.

Utredningen kom att innehålla två huvudmoment:

- Kart- och arkivstudier
- Specialinventering i fält

Utredningen inleddes med en kart- och arkivgenomgång. Därefter utfördes en specialinventering av utredningsområdet.

Resultat

Efter den genomförda kart- och arkivstudien kunde konstateras att, förutom de redan kända och registrerade forn- och kulturlämningarna i utredningsområdets närhet fanns inget ytterligare. Därefter vidtog specialinventering i fält. Inventeringen av området drog ut på tiden dels på grund av att området var snötäckt och dels beroende på stormen Gudruns framfart.

Vid inventeringen registrerades en gravanläggning (ÖLM 1) inom det planerade verksamhetsområdet.

Graven, som utgörs av ett röse, är troligen från bronsåldern (1800–500 f Kr). Röset ligger på morän i anslutning till en långsträckt bergshöjd (V-Ö) i utredningsområdets sydvästra del (ytterligare beskrivning se bilaga 1). Redan hösten 2004 hade Östergötlands länsmuseum blivit informerad av en privatperson att "en stenhög" fanns i det aktuella området, denna stenhög visade sig alltså vara en grav. Röset är en fast fornlämning och skyddat enligt Kulturminneslagen (SFS 1988:950).

Vid specialinventeringen av det planerade vägområdet registrerades ytor hörande till bebyggelselämningen Lugnet (RAÄ 195). Såväl lämningar efter

husgrunder som fossil åker registrerades. Vidare registrerades ytterligare en bebyggelse lämning efter torpet Dalen (ÖLM 3), vilken ligger i områdets nordöstra del. Dessutom kunde fyndplatsen för den bronsyxa, som Nordén beskrev 1938, markeras på karta (ÖLM 2). Några ytterligare forn- eller kultur lämningar kunde inte iaktas.

De planerade arbetena med anläggandet av arbetsväg och den nya täkten kommer att beröra gravröset (ÖLM 1) och fyndplatsen (ÖLM 2). Bebyggelse lämningarna (RAÄ 195 och ÖLM 3) kommer inte att beröras. Fornborgen (RAÄ 88) bedöms inte heller att direkt beröras av de planerade arbetena.

Fyndplatsen och fornborgen RAÄ 88 ligger i anslutning till vägområdet. Dessa områden bör omfattas av en arkeologisk förundersökning inför eventuell vägbyggnation. Bronsåldersröset och dess närområde inom det planerade täktområdet bör omfattas av primärt en arkeologisk förundersökning, för att kunna utröna huruvida ytterligare gravlämningar kan finnas i området. Dessa undersökningar kräver tillstånd från Länsstyrelsen i Östergötlands län.

Referenser

- Andersson T. 1965. *Svenska häradsnamn. Nomina Germanica*. Arkiv för germansk namnforskning. Lund.
- Elfstrand B. 1996. RAÄ 48, Loddby 1:4, Drothems socken, Söderköpings kommun. *Arkeologisk förundersökning och slutundersökning av gravar*. Riksantikvarieämbetet, UV Linköping. Rapport 1996:18.
- Franzén G. 1982. *Hammarkinds härad, bebyggelse namn. Ortnamnen i Östergötlands län. Del 11*. Ortnamnsarkivet i Uppsala. Uppsala.
- Nordén A. 1925. *Östergötlands bronsålder*. Norrköping.
- Nordén A. 1938. *Östergötlands järnålder, del I:2*. Norrköping.
- Pamp B. 1988. *Ortnamn i Sverige*. Studentlitteratur. Lund.
- Schnittger B. 1908. *Östergötlands fornborgar*. Meddelanden från Östergötlands fornminnesförening.
- Svenskt ortnamnslexikon*. Mats Wahlberg (red). Språk- och folkminnesinstitutet (SOFI). Uppsala 2003.

Arkiv

Fornminnesregistret/FMIS
Lantmäteriet i Linköping
Ortnamnsarkivet i Uppsala
Östergötlands läns museums topografiska arkiv

Kartmaterial

Häradskartan, blad Styrestad 112-56:16 från 1868-77

Ekonomiska kartan över utredningsområdet från 1948, blad 8G 7e Västra Husby. Digitala fastighetskartan över Gäverstad 1:4

Arialavmätningsskarta Gäverstad 1825, akt 05-VHU-66

Internet

<http://www.lantmateriet.se>

Förkortningar

Fmr/FMIS	Fornminnesregistret
Inv	Inventering
Lmv	Lantmäteriverket
RAÄ	Riksantikvarieämbetet
ÖLM	Östergötlands läns museum

Tekniska uppgifter

Fastighet	Gäverstad 1:4
Socken	Västra Husby
Kommun	Söderköping
Landskap	Östergötland
Län	Östergötland

Fornlämningsnummer

Ekonomiska kartans blad	8G 7e
Koordinater	X6487122 – 6487816, Y1523125 - 1523987

Koordinatsystem	RT 90 2,5 gon V
Höjdsystem	RH 00

Länsstyrelsens beslut	Frivillig utredning
Länsstyrelsens diarienummer	431-3357-04
ÖLM diarienummer	636/04
ÖLM kontonummer	530181

Uppdragsgivare	Sand & Grus AB Jehander
Kostnadsansvarig	Sand & Grus AB Jehander

Projektledare	Mattias Schönbeck
Personal	Anders Persson

Fältarbetstid	2004-11-24, 2005-01-11, 2005-09-12
Total projekttid	24 tim
Totalt undersöktes	319 288 m ²
Därav intensivt	-

Fynd	Nej
Foto	Digitala bilder
Analyser	Nej

Grafik	Mattias Schönbeck
Renritning	-
Grafisk form	Johan Levin

Dokumentationsmaterialet förvaras på Östergötlands länsmuseum.

Ur allmänt kartmaterial	© Lantmäteriverket dnr 507-99-499
ISSN 1403-9273	Rapport 2006:41 © Östergötlands länsmuseum

Bilaga 1 Fornlämningsbeskrivning

ÖLM 1

Röse, 7 m i diameter och intill 0,4 m hög. Stenarna är 0,2-0,4 meter stora samt enstaka 0,5-0,7 m stora. I rösets centrala del, med förskjutning mot väst är en rektangulär mittgrop, 2x1 m stor (SSV-NNÖ) och 0,3 m djup. Rösets västra del visar tecken på att vara omplockad. Såväl nordöst om och sydväst om röset finns mindrestenssamlingar som kan ha ingått i rösets fyllning. I mittgropen växer en gran samt två rönnar.

ÖLM 2

Fyndplats, holkyxa i brons. Beskrivs i Arthur Nordéns Östergötlands bronsålder (Nordén 1925:27, Pl X:9) och fyndplatsen redovisas i Östergötlands järnålder, del I:2 (Nordén 1938, Pl 7:31).

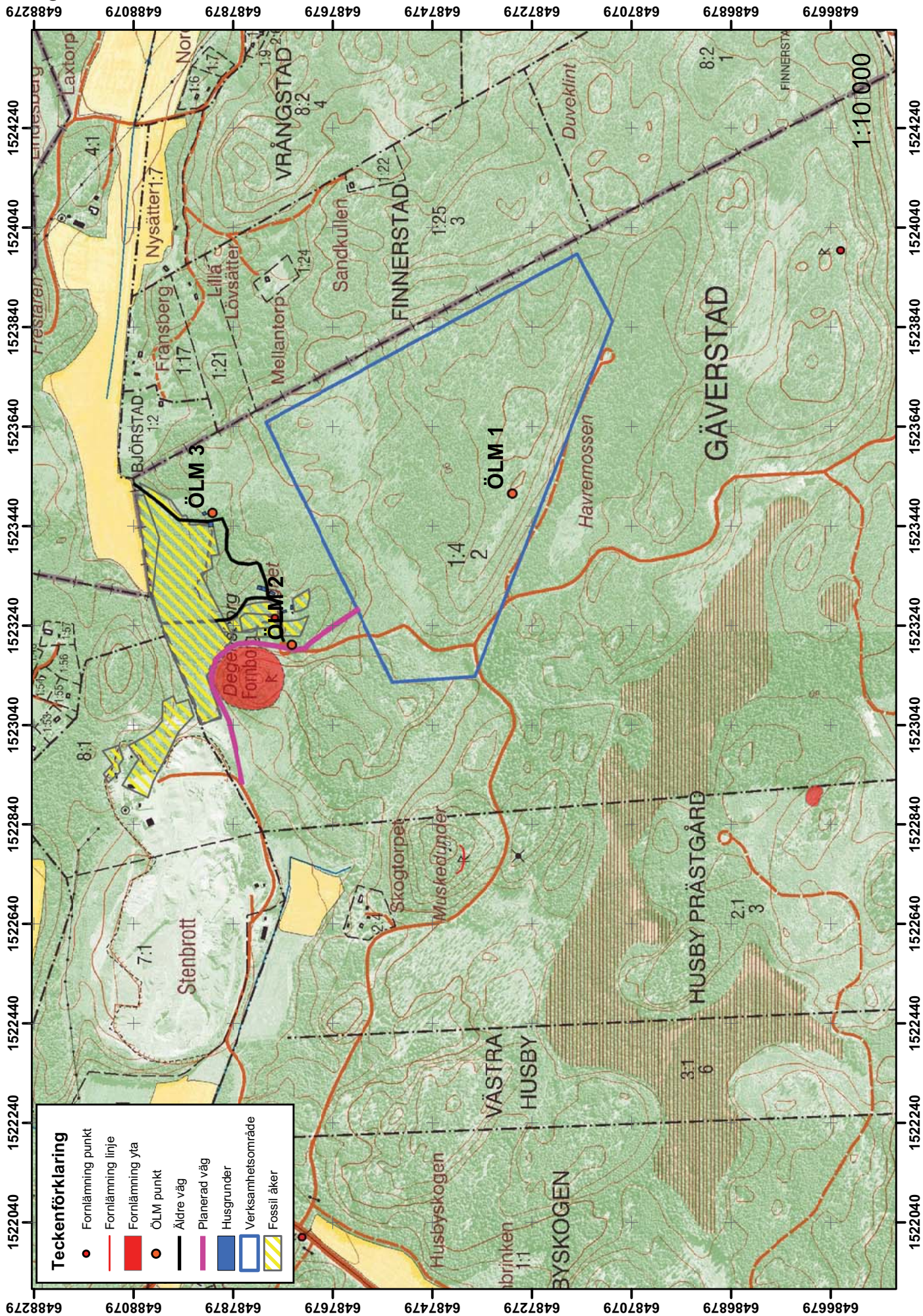
ÖLM 3

Lägenhetsbebyggelse, torpet Dalen. Utgörs av en husgrund efter boningshuset, 10x8 m stor. Grunden ligger norr om en äldre vägsträckning. Söder om vägen och torpgrunden finns resterna efter en jordkällare. I omgivningen finns minst ett odlingsröse. Torpet finns utmärkt på den häradsekonomiska kartan, blad Styrestad 112-56:16 från 1868-77.

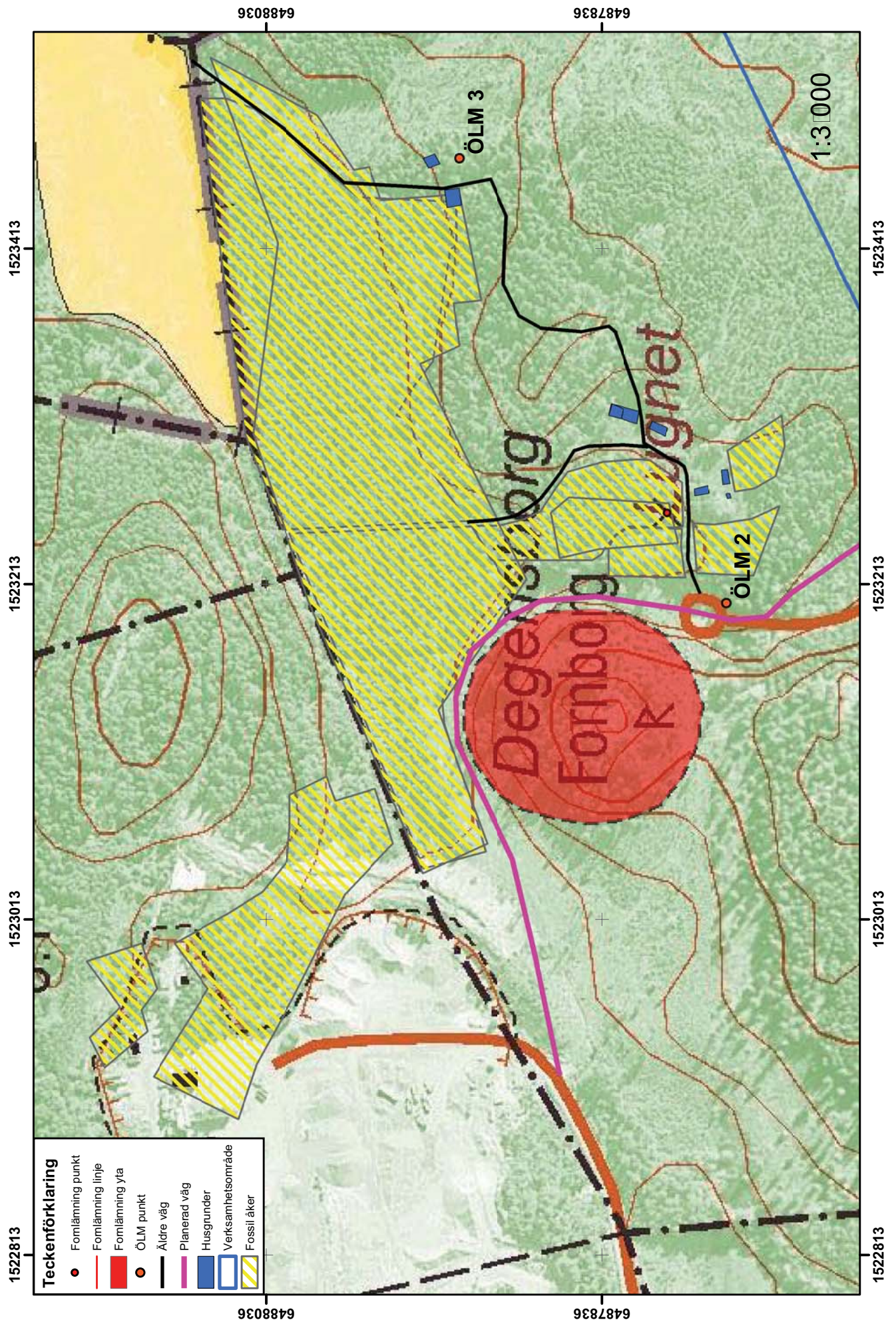


Röset ÖLM 1 fotograferat från SV. Foto Mattias Schönbeck, ÖLM.

Bilaga 2. Kartor



Karta med inventeringsresultatet markerat. Skala 1:10 000



Karta med bebyggelselämningarna Lugnet och Dalen samt de fossila åkerytorna markerade. Skala 1:3 000



Med anledning av planerad täktverksamhet inom fastigheten Gäverstad 1:4 och planering av vägbyggnation mellan fastigheterna Ludden 8:1 och Gäverstad 1:4 i Västra Husby socken, utförde Östergötlands länsmuseum en arkeologisk utredning etapp 1 inom de planerade områdena. Ett flertal nya fornlämningar konstaterades i området, varav ett röse (ÖLM 1) och fyndplatsen (ÖLM 2) för en bronsyxå berörs av den planerade exploateringen.