

Rapport 2006:39

Arkeologisk utredning etapp 1 och 2

Härdar från äldre stenålder

Utvidgning av kyrkogården i Skänninge

Skänninge stad
Mjölby kommun
Östergötlands län

Erika Räf

Härdar från äldre stenålder

Utvidgning av kyrkogården i Skänninge

Innehåll

Sammanfattning	2
Inledning	4
Områdesbeskrivning och fornlämningsbild.	4
Syfte och metod	5
Resultat av utredningen	5
Lämningar av tidigmesolitisk boplats?	7
Sammanfattning	8
Referenser	9
Tekniska uppgifter.	10
Bilaga 1. Schakt- och anläggningsbeskrivning	11
Bilaga 2. Kalibrerade ¹⁴ C-dateringar	15
Bilaga 3. Fyndlista	16

Ö S T E R G Ö T L A N D S L Ä N S M U S E U M
K U L T U R M I L J Ö A V D E L N I N G E N

Box 232 • 581 02 Linköping • Tel 013 - 23 03 00 • Fax 013 - 12 90 70
lansmuseum@lansmus.linkoping.se • www.linkoping.se/lansmuseum

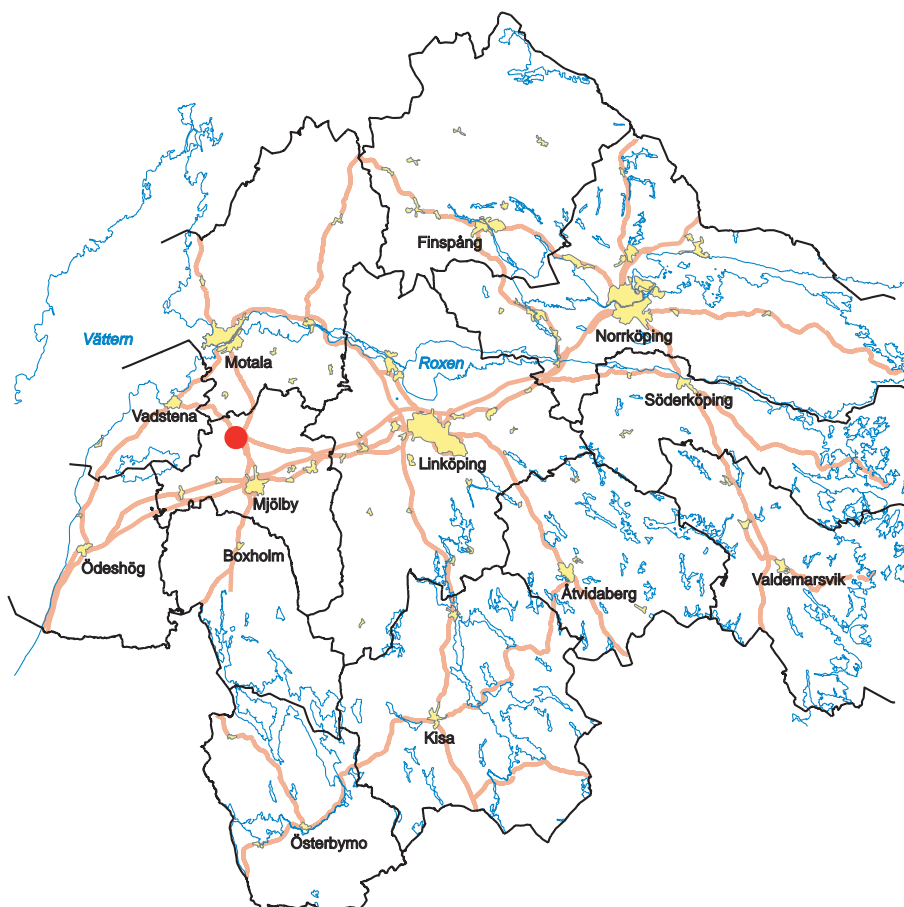
Sammanfattning

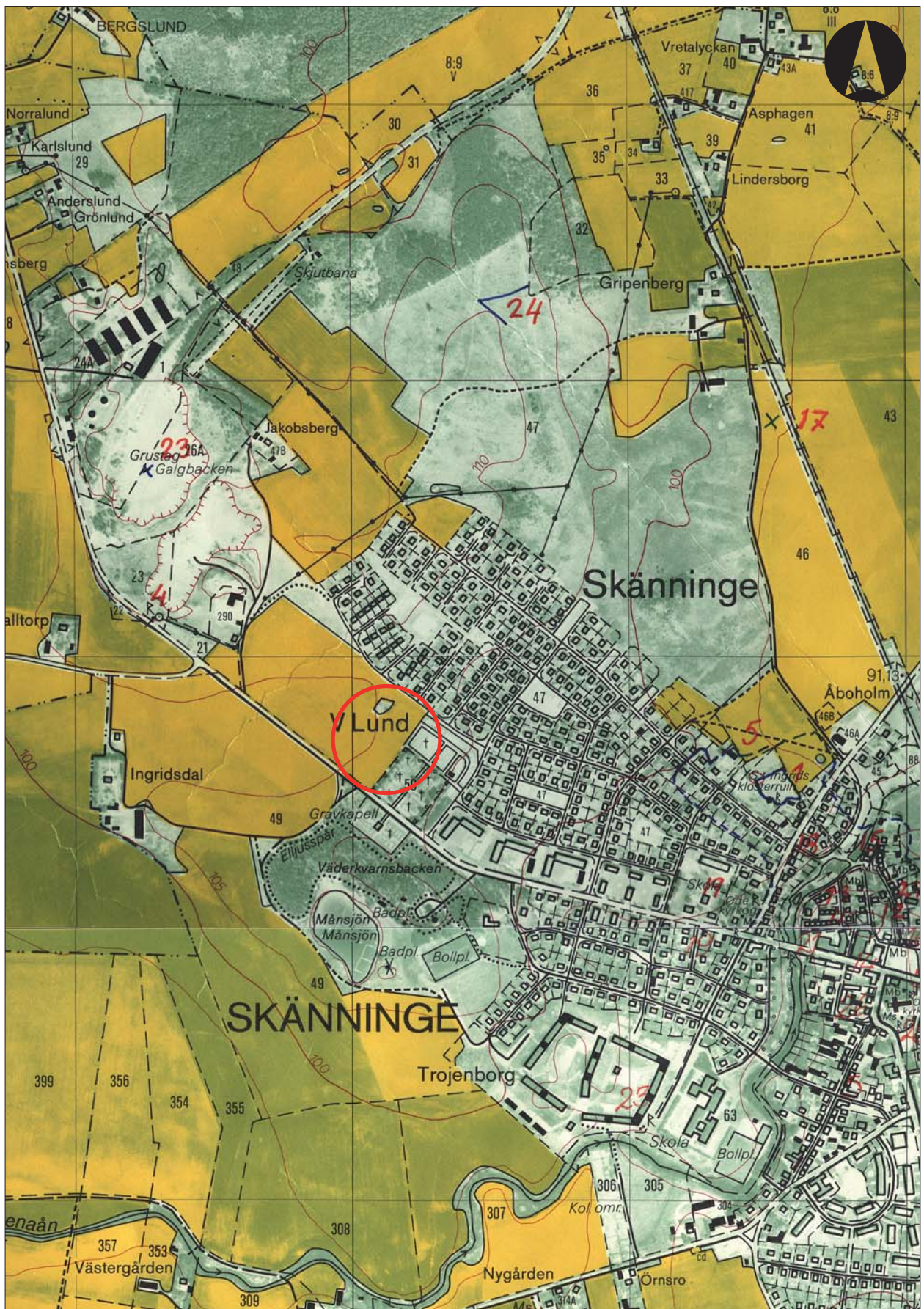
Östergötlands länsmuseum utförde 2005 en arkeologisk utredning etapp 1 och 2 inom kvarteret Lunden 1, Skänninge kyrkogård, Skänninge stad, Mjölby kommun. Anledningen till utredningen var en planerad utvidgning av kyrkogården, inklusive uppförande av en s k ekonomigård. Totalt berörde utvidgningen en yta av ca 22 000 m², varav ca 3 600 m² upptas av ekonomigården.

Vid utredningen framkom lämningar i form av störhål och stolphål, gropar och härdbottnar. Två kolprov från härdbottnar daterades genom ¹⁴C-analys till den äldre delen av stenåldern, tidigmesolitikum. Sammanfattningsvis visar resultaten från utredningen att området innehåller lämningar såväl från äldre stenålder som från mer sentida aktiviteter, vilka sannolikt kan sättas i samband med odling.

Efter utförd utredning bedömde Östergötlands länsmuseum att den s k ekonomigården kunde uppföras som planerat. Inför en utvidgning av kyrkogården bör dock ett delområde, där merparten av fornlämningar påträffades bli föremål för en vidare undersökning alternativt undantas från en exploatering.

Erika Räf
antikvarie





Figur 2. Utdrag ur Ekonomiska kartans blad 085 41 och 085 51 med utredningsområdet markerat. Skala 1:10 000.

Inledning

Östergötlands länsmuseum utförde i september 2005 en arkeologisk utredning etapp 1 och 2 inom kvarteret Lunden 1, Skänninge kyrkogård, Skänninge stad, Mjölby kommun. Utredningen föranleddes av utvidgning av kyrkogård, inklusive uppförande av en sk ekonomigård. Totalt berörde utvidgningen en yta av ca 22 000 m², varav ca 3 600 m² upptas av ekonomigården. Den senare består av personalbyggnad, verkstad och kallförråd. Uppdragsgivare var Skänninge kyrkliga samfällighet som också stod för de arkeologiska kostnaderna. Ansvaret för utredningen och för rapportarbetet har Erika Räf haft. Kjell Svarvar medverkade i fält- och rapportarbetet.

Områdesbeskrivning och fornlämningsbild

Utredningsområdet är beläget i Skänninges västra utkanter, omedelbart intill stadens nuvarande begravningsplats. Från en markerad höjd sluttar området ner mot väster; höjden över havet ligger mellan ca 105 m i öster och 100 m i väster. Den västligaste tredjedelen av utredningsområdet består av relativt plan mark. I nordväst finns ett sankt trädbevuxet parti, som inte ska exploateras. Vid utredningstillfället bestod markytan av åker i träda.

Begravningsplatsen, som har en yngre och en äldre del på båda sidor om Vadstenavägen, anlades på 1850-talet. Den föregicks av en begravningsplats (RAÄ 19) väster om Skenaån "...utanför Stadens W.Tull..." som invigdes år 1813. Denna plats ersatte i sin tur kyrkogården vid Vårfrukyrkan inne i det medeltida Skänninge. Men då begravningsplatsen från 1813 visade sig ligga i ett vattensjukt område övergavs den efter ett halvsekel till förmån för den nuvarande platsen (Nisbeth 1970 med ref.).

Skänninge breder ut sig på en grusås på båda sidor om den djupt nedskurna Skenaån, med centrum förlagt till den östra sidan. Väster om det aktuella utredningsområdet är den forna galgbacken (RAÄ 23) belägen. Skänninges medeltida kulturlager (RAÄ 5) återfinns cirka 600 m åt öster från utredningsområdet. Inom det medeltida stadsområdet ligger stadens kyrka och två torg. Strax öster om Skenaån finns lämningarna av Allhelgonakyrkan och väster om ån, i utkanten av staden, ligger ruinerna av S:ta Ingrids kloster. Öster om staden är ruinerna efter stadens hospital belägna, med S:t Olofs kloster i dess närhet (Feldt 2004b med ref.).

Skänninge var en centralort redan under 1000- och 1100-talen, och anses ha sina rötter i en äldre handelsplats. Staden omnämns första gången 1178 då det redan existerade två stenkyrkor,

Allhelgonakyrkan och S:t Martins kyrka, på platsen. Fynd av runristade gravhällar visar också att kristna gravplatser fanns här under missionstiden (Feldt 2004b med ref). Storhetstiden inföll vid mitten av 1200-talet men under hela 1300-talet var Skänninge en betydande stad. Under 1400-talet började stadens betydelse minska till förmån för Vadstena.

Ett flertal arkeologiska undersökningar har utförts i det medeltida Skänninge under 1900-talet. Under de senaste åren har större fältundersökningar genomförts som kan klargöra platsens äldsta lämningar; se t ex Karlsson & Stibéus 2003, Feldts undersökningar av bl a ett vikingatida bronsgjuteri vid Kriminalvårdsanstalten i kv Spetalen samt Hedvalls & Menanders undersökningar av tidigmedeltida lämningar väster om Skenaån (Feldt 2004b). De senare undersökningarna har även frambragt lämningarna av S:t Olofs kloster.

De sammanställningar som Feldt har gjort av förhistoriska lämningar i och omkring Skänninge visar att de äldre järnålderslämningarna i huvudsak är koncentrerade till två områden; det ena börjar 5-7 km söder om staden och fortsätter vidare söderut, det andra utbreder sig norr och öster om staden. Feldts sammanställning visar också att lämningarna från den yngre järnåldern visar på en mera jämn spridning över området.

På flera platser inom det medeltida stadsområdet och i stadens utkanter har härdar och andra anläggningar framkommit under kulturlagren. De flesta av dessa lämningar har inte daterats. De äldsta daterade lämningarna har påträffats vid Kriminalvårdsanstalten, som är belägen i kv Spetalen öster om staden mellan S:t Olofs kloster och hospitalet. Dessa lämningar, som utgörs av mörkfärgningar, gropar och stolphål härrör från neolitisk tid (5035±45 och 3630±45 BP). Andra lämningar inom samma område härstammar från bronsålder (2680±55 och 2395±45 BP), bl a gropsystem och stolphål (Feldt 2004b). Vid undersökningar i Vistenagatans östra del har kol daterats till senneolitikum (Feldt 2004b med ref till Carlsson m fl 2000).

Även inom den södra delen av stadsområdet har flera äldre anläggningar framkommit genom åren. En härd i Bjälbogatan har bedömts som förhistorisk (Hasselmo 1983). I höjd med kv Väpnaren 4-8, framkom urblekta härdrester under kulturlagren (Feldt 1997). Vid samma tillfälle påträffades även äldre, översandade mörkfärgningar och gropar som sannolikt är betydligt äldre än lämningarna direkt under kulturlagren. Vid Follingegatan 28 har en härd daterats till 2115±45 BP, d v s förromersk järnålder (Feldt 2004a). En annan härd i kv Jarlen 7 fick dateringen 1805±55 BP (romersk järnålder)

(Feldt 2002b) och i kv Folkungen 4 påträffades en odaterad härd under kulturlagren (Feldt & Lindberg 2003). Söder om Rosenlundsskolan har en kokgrop dokumenterats (Feldt & Skoglund 1994).

Även väster om Skenaån i Ågatan har lämningar som bedömts som förhistoriska påträffats. Vid kv Sångaren fanns en kokgrop under kulturlagren (Hörfors 1991). I kv Helgonet har härdbottnar påträffats (Feldt 1999) och i Motalagatan vid Vretavägen undersöktes gropar med slagg under kulturlagren (Feldt 2001c). Inga av dessa lämningar har fått en närmare tidsställning.

Inga förhistoriska gravar finns registrerade i stadsområdet. Däremot har järnåldersgravar framkommit vid arkeologiska undersökningar norr om Kriminalvårdsanstalten, mellan Skenaån och kv Spetalen (Stålbom & Nielsen 1997) och under Allhelgonakyrkan (Lindqvist 1970). Dessutom påträffades ett litet gravfält med stensättningar på en grusås ca 1 km nordväst om staden för några år sedan. Samtliga saknas f n i fornminnesregistret. Strax norr om staden finns stensträngar (Feldt 2004b).

På Trojenborgsområdet, väster om det medeltida stadsområdet, finns två resta stenar (RAÄ 25) och namnet antyder att det kan ha funnits en labyrint i området. I rannsakningarna från 1678 nämns att det på en hög backe vid staden fanns en ”Troien borg” lagd med sten. Var denna legat är idag okänt (Feldt 2004b med ref till Olsson m fl 1969).

Sammantaget visar de ovan redovisade utgrävningarna i staden samt Feldts sammanställningar att spridda spår av preurbana och förhistoriska lämningar finns inom ett stort område både inom och runt Skänninge.

Syfte och metod

Syftet med den arkeologiska utredningen var primärt att fastställa om fasta fornlämningar eller presumtiva lägen för fornlämningar skulle beröras av det planerade arbetsföretaget. Utredningens resultat redovisades för länsstyrelsen som underlag för fortsatta bedömningar i ärendet om eventuella vidare antikvariska åtgärder inför exploateringsgenomförande.

Den arkeologiska utredningen omfattade två steg. Etapp 1 genomfördes genom en litteratur-, kartmaterial- och arkivgenomgång följt av en avsyning i fält. Utifrån resultaten från etapp 1 utfördes utredningens etapp 2 i form av sökschaktgrävningar i området. Sökschakten togs upp med grävmaskin. Schakt och framkomna anläggningar beskrevs i text och mättes in med GPS; anläggningarna ritades i plan och i vissa fall i profil.



Figur 3. Kjell Svarvar och grävmaskinist schaktar i det steniga moränpartiet i sydöst. Foto: Erika Räf, ÖLM.

Från två av anläggningarna togs kolprov för vidare analys. Digitalfotografering genomfördes.

Resultat av utredningen

Det aktuella området ligger på västslutningen till en höjdrygg utanför det egentliga medeltida Skänninge. Vid utredningstillfället bestod ytan av åkermark i träda; även på den äldre Häradskartan från 1868-77 utgörs marken av åker.

Totalt 16 sökschakt med en sammanlagd längd på ca 650 löpmeter grävdes med grävmaskin inom exploateringsytan. Schakten grävdes ner till undergrunden. Sammanlagt 33 anläggningar påträffades; av dessa utgick två efter närmare undersökning. Majoriteten av anläggningarna bestod av stör- och stolphål. Även gropar och härdbottnar framkom. Enstaka fynd av sentida karaktär påträffades; fragment av yngre rödgods, delar av trefotsgrytor samt två kritpipsfragment.

Den sk ekonomigården planerades att anläggas i den nordöstligaste delen av området. Jordmånen består här av morän med inslag av sandstråk. Inom denna delyta påträffades två härdbottnar (A1 och A9), tre stolphål (A11, 22, 23) och en grop (A12).



Figur 4. Schaktplan.

Dessa anläggningar dokumenterades helt eller delvis. Anläggningarna bedömdes vara utan inbördes relation.

Lämningar av tidigmesolitisk boplats?

Materialet i de aktuella härdbottnarna A1 och A9 var sotig sand med enstaka kolfragment; fyllnadsmaterialet gav dock ett diffust, urlakat intryck. Kolprov togs från fyllningen. ¹⁴C-analysen av dessa gav mycket gamla dateringar; kolet i A1 daterades till 6600-6410 f Kr (2 sigma, Ua-24888). Provet från A9 var ännu äldre, 7520-7140 f Kr (2 sigma, Ua-24889). Båda dateringarna kan således placeras i tidigmesolitikum.

Höjden över havet samt topografi och markslag är viktiga inslag när man ska diskutera de tidiga dateringarna av de två aktuella härdarna. Härdarna A1 och A9 låg i ett sandstråk, på en höjdsträckning. Höjden var ca 105 m ö h. I den västra lägre delen av utredningsområdet finns ett sankare parti, idag beväxt med träd. Det sank partiet kan vara lämningarna av äldre våtmark. Sydost om sandstråket bestod utredningsområdet av mycket stenig morän. Även denna yta låg på den mot väster sluttande höjden; det var med andra ord frågan om en moränbacke.

Landhöjningens olika skeden, bl a beroende

på skiftande klimat efter den senaste inlandsisens avsmältning sätter vissa riktmärken för mesolitiska lämningar. De äldsta säkra spåren efter mänskliga aktiviteter i landskapet kan dateras till omkring 8300-7500 f Kr. Under denna period omvandlas det som idag är Östersjön från Yoldiahavet till Ancylussjön. Yoldiahavet täckte den nuvarande östgötska slättbygden fram till Tåkernområdet. Den yngre Ancylussjön bildade en bred vik som skar in mot Vättern, med höglänta skogsområden i söder och norr. Mellan 7500 och 6500 f Kr - under större delen av Ancylussjöns existens - verkar kolonisationen av landskapet ha tagit fart. Det indikeras av resultaten från de senaste årtiondenas arkeologiska uppdragsverksamhet som ökat antalet kända mesolitiska boplatser och fyndlokaler i landskapet, inte minst i de västra delarna (Molin 2000:37). Ett mönster av små tidiga inlandsboplatser daterade till mellan 8300-6500 f Kr har utkristalliserat sig. Ett generellt, utmärkande drag är att de ligger nära vattendrag och igenväxande insjöar (Molin 2000:35).

I regel återfinns mesolitiska boplatser företrädesvis på sandiga marker. (Browall 1980; Kaliff m fl 1997; jmf Larsson 1996). I Mjölby kommun finns två exempel på det. Den ena är Högby, Högby och Mjölby socknar, som var belägen på en sandig ås. Flera ytor ingick i undersökningen i Högby, varav



Figur 5. Schakt 1 från sydväst. Gränsen mellan det steniga moränpartiet och sandstråket syns tydligt. Foto: Erika Räf, ÖLM.



Figur 6. Anläggningar i det sandiga stråket. Schakt 1 från nordöst. Foto: Erika Räf, ÖLM.

två var områden med mesolitiska bolplatslämningar (RAÄ 243a, 243b). I undersökningsområdets västra del fanns ett kraftigt lager av mossjord; resterna av en förhistorisk sjö eller mosse. Sexton anläggningar daterades till mesolitikum: 8070-5590 f Kr. Höjden för de mesolitiska boplatzlämningarna låg mellan 119-122 m ö h (Larsson 1996)

Det andra exemplet från Mjölby kommun är Östergötlands äldsta boplatz, Mörby (RAÄ 168). Även Mörby var belägen på en sandplata. Här påträffades bl a två hyddlämningar, som låg ca 125 m ö h. Hydda I har två dateringar utifrån träkol från stolphål: 7391-7117 f Kr och 8326-8115 f Kr; hydda II ges genom träkol från väggränna en tidsställning till 7470-7239 f Kr. I Mörby påträffades också flera förhistoriska bäckfåror, som har mynnat ut i en numera utdikad sjö. För Mörbys del ska i detta sammanhang även nämnas det stenbrott som påträffades i storblockig morän. Brottet bestod av ett stenblock av kvartsit med tydliga spår av att man slagit av stenbitar. Platsen, som också innehöll kvartsitfragment och större blockbitar, tolkades som ett mindre råmaterialbrott. Kvartsiten har sedan bearbetats till stenredskap på annan plats (Kaliff m fl 1997:14ff, 39ff).

Även på något lägre höjder kan tidigmesolitiska dateringar förekomma i Östergötland. På en långsträckt sandås låg Lilla Åby (RAÄ 49, 50), Slaka socken i Linköpings kommun. Höjden över havet var ca 100 m. Elva ¹⁴C-dateringar från platsen låg mellan ca 8100-6400 f Kr (Kaliff m fl 1997:12 med ref; Larsson 1996:39ff med ref).

Således talar ¹⁴C-dateringarna, höjden över havet, läget på ett sandstråk samt närheten till möjlig förhistorisk våtmark för att härdarna A1 och A9 härrör från tidigmesolitisk tid. Även den urlakade karaktären i härdarnas fyllning tyder på hög ålder.



Figur 7. Området från öster. Marken sluttar västerut.
Foto: Erika Räf, ÖLM.

Sandstråket, som härdarna framkom i, är beläget i den mellersta delen av utredningsområdet. Stråket löper i öst-västlig riktning, från höjden i öster ner mot den mer plana marken i väster. Inom denna mellersta sandiga del - men utanför området för ekonomigården - påträffades 25 anläggningar (del av S1, S3 samt S11). Dessa bestod främst av störhål och stolphål, men även härdbottnar och gropar framkom.

Anläggningar med liknande, gråaktigt material som fanns i härdarna påträffades företrädesvis i den högre, östliga delen av sandstråket. Observeras bör dock att anläggningarna enbart dokumenterades i plan. De allra flesta störhålen var belägna i sluttningen västerut (S11) och kan härröra från yngre perioders aktiviteter.

Som redan har nämnts ovan består den sydöstligaste delen av det totala utredningsområdet av mycket stenig morän (S5, S6 och S13). Inget av arkeologiskt intresse påträffades inom denna delyta. Utifrån exemplet från Mörby på kvartsitbrott i moränmark kan det dock inte uteslutas att stråket med mycket stenig morän så att säga ingår i den mesolitiska miljön. Inga förhistoriska fynd gjordes vid utredningen. Trots det kan exempelvis slagplatser för stenredskap finnas i området.

Två schakt (S9 och S10) togs upp i den plana, västligaste delen av utredningsytan. De innehöll inget av arkeologiskt intresse. Här framkom sentida dräneringsdiken samt gropar, bl a fyllda med sprängsten.

Sammanfattning

Sammanfattningsvis visar resultaten från utredningen att området innehåller lämningar dels från tidigmesolitikum, dels också från mer sentida aktiviteter; förmodligen i samband med odling under historisk tid.

Efter utförd utredning gjorde Östergötlands länsmuseum bedömningen att delområdet där den s k ekonomigården skulle byggas kunde exploateras som planerat. Även moränbacken i nordöst samt de västliga lägre delarna av åkermarken kunde exploateras. Denna bedömning gjordes innan resultaten från ¹⁴C-analyserna var färdiga.

Inför en exploatering bör dock mellanpartiet med den sandiga sluttningen, där fornlämningar påträffades, bli föremål för en vidare undersökning, alternativt undantas från en exploatering. Eftersom tidigmesolitiska härdar har påträffats bör en vidare undersökning kräva adekvat utgrävningsteknik för denna form av lämningar. Kvarteret Lunden 1 har i historisk tid varit åker – det innebär att den mesolitiska aktivitetsytan kan ha plöjts sönder och bearbetad flinta, kvarts och bergart kan finnas ytligt i

matjorden. Grävning av en större andel provrutor och vattensällning av materialet, inklusive matjord, bör bli nödvändig (jmf Kaliff m fl 1997:8).

Referenser

- Browall H. 1980. *Mesolitisk stenålder vid Tåkern. Östergötland 1980*. Meddelanden från Östergötlands och Linköpings Stads Museum. Linköping.
- Feldt A-C. 2001. *Byte av VA-ledningar. Arkeologisk förundersökning/antikvarisk kontroll. Motlagatan och Linköpingsgatan. Skänninge. Östergötland*. Rapport 114:2001. Östergötlands länsmuseum.
- Feldt A-C. 2002. *Äldre järnålder och medeltida byggnader i centrala Skänninge. Kv Jarlen 7, Skänninge, Östergötland*. Rapport 32:2002. Östergötlands länsmuseum.
- Feldt A-C. 2004a. *Två vattenläckor i Follingegatan. Kv Tullnären 20 och Väpnaren 13, Skänninge, Östergötland*. Rapport 2004:20. Östergötlands länsmuseum.
- Feldt A-C. 2004b. *Före staden. Preurbana lämningar i Skänninge*. C-uppsats. Institutionen för arkeologi och antik historia. Uppsala universitet.
- Feldt A-C & Lindberg M. 2003. *Follingegatan och kv Folkungen 4-5, Skänninge. Östergötland*. Rapport 87:2003. Östergötlands länsmuseum.
- Feldt A-C & Skoglund M. 1994. *Rosenlundsskolan, Skänninge, Östergötland*. Rapport. Östergötlands länsmuseum.
- Hasselmo M. 1983. *Skänninge*. RAÄ Rapport *Medeltidsstaden 40*. Stockholm.
- Häradskartan. 1868-77. Blad Orlunda. Östergötlands län.
- Hörfors O. 1991. *Ågatan/Vadstenagatan och Återvändsgränd, Skänninge, Östergötland*. Rapport. Östergötlands länsmuseum.
- Kaliff A, Carlsson T, Molin F & Sundberg K. 1997. *Arkeologisk slutundersökning. RAÄ 168. Hogstads socken. Mjölby kommun. Östergötland*. RAÄ. Avdelningen för arkeologiska undersökningar. Rapport UV Linköping 1997:38.
- Karlsson P & Stibéus M. 2003. *Järnvägsparken i Skänninge*. RAÄ UV Öst Rapport DAFF 2003:2. Linköping.
- Larsson M. 1996. *Högby. Mesolitiska och senneolitiska boplatser vid Högby i Östergötland. Del 1*. Riksantikvarieämbetet. Rapport UV Linköping 1996:35. Linköping.
- Lindqvist G. 1970. *Allhelgonakyrkan i Skänninge*. Lindahl A (red). *Skänninge stads historia*. Skänninge.
- Molin F. 2000. *Mesolitikum i västra Östergötland. I: Vetenskaplig verksamhetsplan för UV Öst*. Riksantikvarieämbetet. UV Öst Rapport 2000:1.
- Nisbeth Å. 1970. *Vårfrukyrkan i Skänninge, byggnadshistoria*. Lindahl A (red). *Skänninge stads historia*. Skänninge.
- Stålbom U & Nielsen A-L. 1997. *Nytt dubbelspår Godegård – Mjölby*. RAÄ Rapport UV Linköping 1997:44.

Tekniska uppgifter

Fastighet	Kvarteret Lunden 1
Stad	Skänninge stad
Kommun	Mjölby kommun
Län och landskap	Östergötland
Fornlämningsnr	-
Ekonomiska kartans blad	085 51 (8F 5b Biskopsberga)
Koordinater	X6475450, Y1457000
Koordinatsystem	RT 90
Typ av undersökning	Arkeologisk utredning etapp 1 och 2
Länsstyrelsens beslut	2005-08-22
Länsstyrelsens handläggare	Annika Toll
Länsstyrelsens dnr	431-9569-05
Länsmuseets dnr	400/05
Länsmuseets kontonummer	530328
Uppdragsgivare	Skänninge kyrkliga samfällighet
Kostnadsansvarig	Skänninge kyrkliga samfällighet
Projektledare	Erika Räf
Personal	Kjell Svarvar
Fältarbetstid	12-14 september 2005
Utredd yta	22 000 m ²
Fynd	C4306
Foto	Enbart digitala
Analys	¹⁴ C-analys
Grafik	Kjell Svarvar
Renritning	-
Grafisk form	Johan Levin
Dokumentationsmaterialet förvaras på Östergötlands länsmuseum.	
Ur allmänt kartmaterial	© Lantmäteriverket dnr 507-99-499
ISSN 1403-9273	Rapport 2006:39 © Östergötlands länsmuseum

Bilaga 1. Schakt- och anläggningsbeskrivning

Schakt 1

Bredd: 3 m.
Längd: 100 m.
Djup: 0,35 m.

I den största delen av schaktet bestod matjorden (ca 0,25 m tjockt) av humös sand; därunder ett mörkare sandlager (ca 0,15 m tjockt). Undergrund: ljus sand. Schaktets sydligaste del (ca 25 löpmeter) bestod av mycket stenig morän.

Anläggningar i schakt 1:

A1

Härdbotten
Form i plan: Oregelbundet oval.
Storlek i plan: 1,4 x 0,7 m.
Material: Sotig sand med enstaka kolfragment.
Datering: ¹⁴C-analys från kol, 6600–6410 BC (2 sigma, Ua-24888).
Anläggningen grävdes inte i profil.

A2

Stolphål (?)
Form i plan: Rund.
Storlek i plan: 0,35 m diam.
Material: Mörkbrun sand.
Anläggningen grävdes inte i profil.

A3 – A6

Störhål
Form i plan: Rund.
Storlek i plan: 0,10 m diam.
Material: Mörkbrun sand.
Anläggningarna grävdes inte i profil.

A7

Grop (?)
Form i plan: Oval.
Storlek i plan: 1,5 x 0,5 m.
Material: Mörkbrun sand.
Anläggningen grävdes inte i profil.

Schakt 2

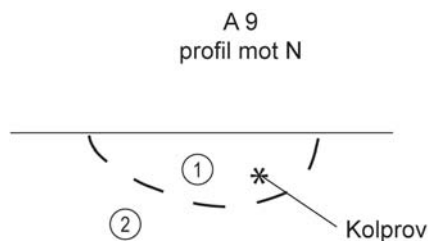
Bredd: 3 m.
Längd: 15 m.
Djup: 0,3 m.

Materialet bestod av stenig morän, stråk av sand/grus i ökande grad mot V.

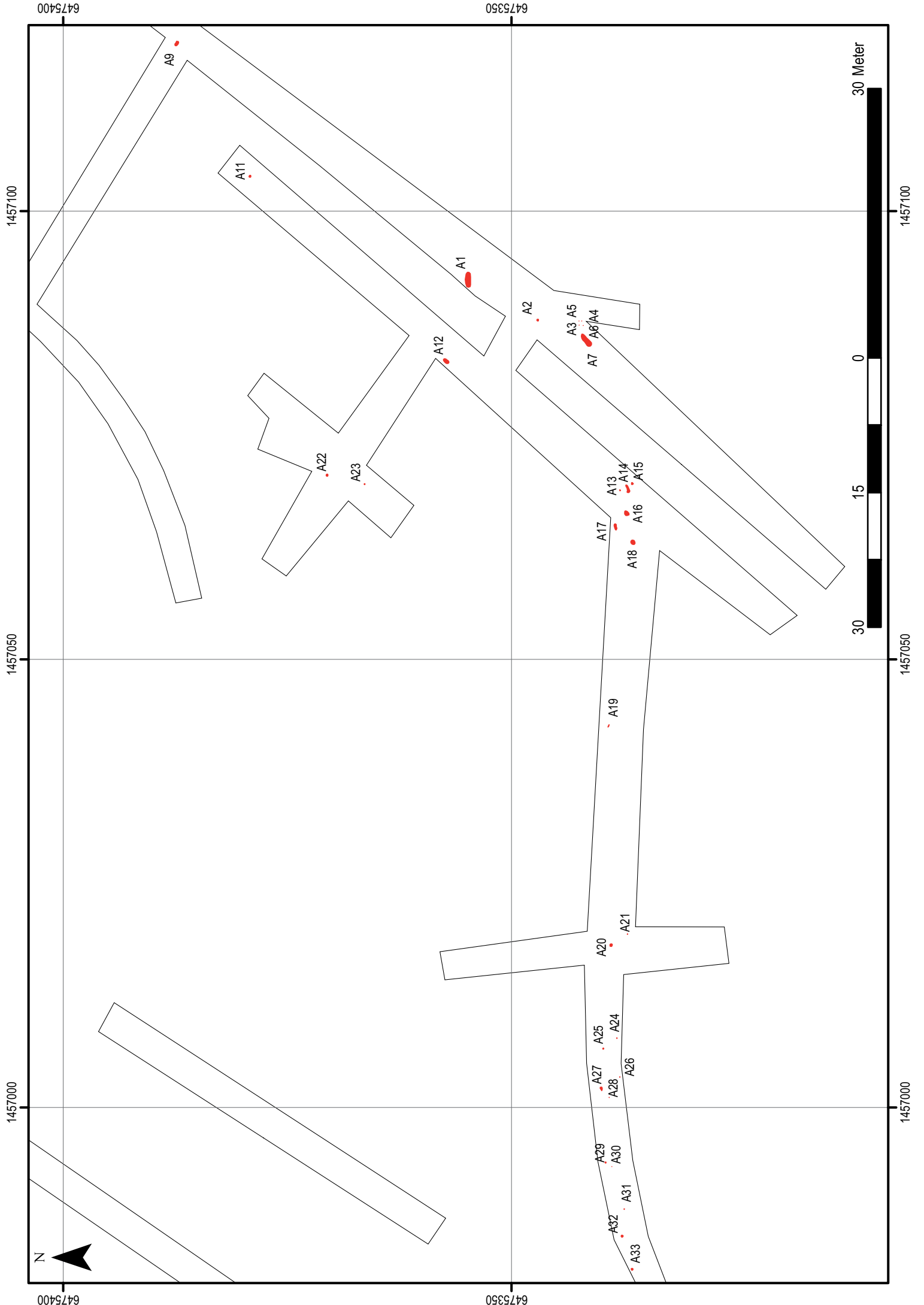
Anläggning i schakt 2:

A9

Härdbotten
Form i plan: Oregelbundet oval.
Storlek i plan: 0,6 x 0,4 m.
Form i profil: Rundad, diffus avgränsning nedåt.
Djup i profil: 0,2 m.
Material: Sotsvart sand.
Datering: ¹⁴C-analys från kol, 7520–7140 BC (2 sigma, Ua-24889).
A8 och A 10 utgick



A9 i profil från S. Kolprov från anläggningen daterades till 7520–7140 f Kr (2 sigma, Ua-24889).



Schakt 3

Bredd: 3 m.

Längd: 90 m.

Djup: 0,25 m.

Materialet i schaktet bestod av matjord i form av humös sand, ca 0,25 m tjockt. I övergången mellan schakt 11 och schakt 3 framkom ett mörkare, humöst sandlager mellan matjorden och undergrunden. Under det mörkare, humösa sandlagret påträffades anläggningar (se även schakt 11). Längst i söder (ca 10 löp-meter) bestod materialet i schakt 3 av mycket stenig morän.

Undergrund: Sand.

Anläggningar i schakt 3:

A11

Stolphål

Form i plan: Rund.

Storlek i plan: 0,3 m diam.

Material: Sotsvart sand.

Anläggningen grävdes inte i profil.

A12

Grop

Form i plan: Oval.

Storlek i plan: 0,7 x 0,5 m.

Form i profil: Oregelbunden.

Storlek i profil: ca 0,2 m djup med diffus avgränsning neråt.

Material: Sotsvart sand.

A13 – 18

Konglomerat av anläggningar. Tre runda i plan, ca 0,2–0,5 m diam.

Tre ovala i plan, ca 0,5–0,7 m x 0,3 m. Material: sotsvart sand.

Anläggningarna grävdes inte i profil. I A18 påträffades en mindre bit yngre rödgods i ytan (F11).

Schakt 4

Bredd: 3 m.

Längd: 100 m.

Djup: ca 0,3 m.

Materialet bestod av stenig sand, ca 0,25 m tjockt, därunder breda stråk av ömsom sand, ömsom sten/grus.

Inget av arkeologiskt intresse.

Schakt 5 och 6

Bredd: 3 m.

Längd: ca 20 m.

Djup: 0,3 m.

Stenbunden matjord; sand med stort inslag av sten.

Undergrunden bestod av morän.

Inget av arkeologiskt intresse.

Schakt 7 och 8

Bredd: 3 m.

Längd: 15 m.

Djup: 0, 25 m.

Humös sandig matjord, därunder gul sand.

Inget av arkeologiskt intresse.

Schakt 9

Bredd: 3 m.

Längd: 45 m.

Djup: 0,3 m.

Humös sandig matjord, därunder gul sand.

I schaktet noterades 2 dräneringsdiken samt en sentida större nedgrävning. Glaserat yngre rödgods (F2) påträffades i nedgrävningen. Övriga fynd i schakt 9 bestod av del av trefot och fragment av glaserat yngre rödgods (F4, F5).

Schakt 10

Bredd: 3 m.

Längd: 40 m.

Djup: 0,3 m.

Humös sandig matjord, därunder gul sand.

I schaktet noterades 4 gropar efter stenlyft samt 2 större sentida nedgrävningar. Nedgrävningarna innehöll fragment av tegel, yngre rödgods (F8) samt större sprängstenar. Övriga fynd i schakt 10 bestod av fragment av yngre rödgods (F9, F10) samt kritpipsfragment (F7).

Schakt 11

Bredd: 3 m.

Längd: 90 m.

Djup: 0,25 m.

Materialet i schaktet bestod av matjord i form av humös sand, ca 0,25 m tjockt. Därunder framkom ett mörkare, humöst sandlager, ca 0,15–0,20 m tjockt.

Undergrund: sand.

Anläggningar i schakt 11:

A19

Härdbotten

Form i plan: Oval.

Storlek i plan: 1,0 x 0,5 m.

Material: Sotsvart sand i centrum, rödbränd sand runtomkring.

Anläggningen grävdes inte i profil.

A20

Stolphål(?)

Form i plan: Rund.

Storlek i plan: 0,35 m diam.

Material: Sotsvart sand.

Anläggningen grävdes inte i profil.

A21

Stolphål(?)

Form i plan: Rund.

Storlek i plan: 0,15 m diam.

Material: Humös sand.

Anläggningen grävdes inte i profil.

A24 – 33

Stör- och stolphål

Form i plan: Runda, A27 var oval.

Storlek i plan: Mellan 0,1 m och 0,3 m diam; A27 var 0,5 x 0,3 m.

Material: Humös sand i A24, A26, A27, A28; sotsvart sand i A25, A26, A30, A31, A32, A33. Anläggningarna grävdes inte i profil.

Schakt 12

Bredd: 3 m.

Längd: 25 m.

Djup: 0,30 m.

Materialet i schaktet bestod av matjord i form av humös sand, ca 0,25 m tjockt.

Undergrund: sand med breda stråk av grus/sten.

I schaktet påträffades fragment av yngre rödgods (F13).

Anläggningar i schakt 12:

A22

Stolphål

Form i plan: Rund.

Storlek i plan: 0,25 m diam.

Form i profil: Spetsig.

Storlek i profil: 0,25 m djup.

Material: Siltig, humös sand, med stort inslag av 0,01–0,1 m stora stenar.

Undergrund: grusig och stenig sand.

A23

Stolphål

Form i plan: Rund.

Storlek i plan: 0,10 m diam.

Material: Grusig sand.

Anläggningen grävdes inte i profil.

Schakt 13

Bredd: 3 m.

Längd: 10 m.

Djup: 0,30 m.

Materialet i schaktet bestod i N av humös sand. I S övergick materialet till mycket stenig morän. Flera stora stenar, ca 2–3 m stora framkom.

Inget av arkeologiskt intresse.

Schakt 14

Bredd: 3 m.

Längd: 15 m.

Djup: 0,30 m.

Materialet i schaktet bestod av humös sand. Det undre, mörkare sandlagret som var synligt i schakt 11 tunnades av norrut i schakt 14 (liksom hela det sandiga matjordslagret) och upphörde efter ca 10 m åt N. Inget av arkeologiskt intresse.

Schakt 15

Bredd: 5 m.

Längd: 8 m.

Djup: 0,30 m.

Materialet i schaktet bestod av sandigt grus.

Inget av arkeologiskt intresse.

Schakt 16

Bredd: 6 m.

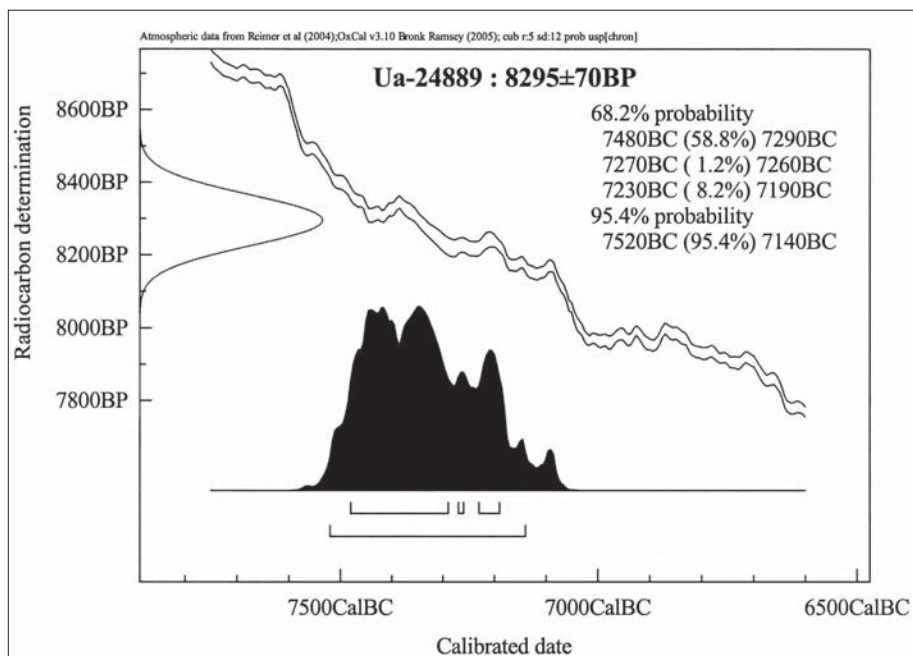
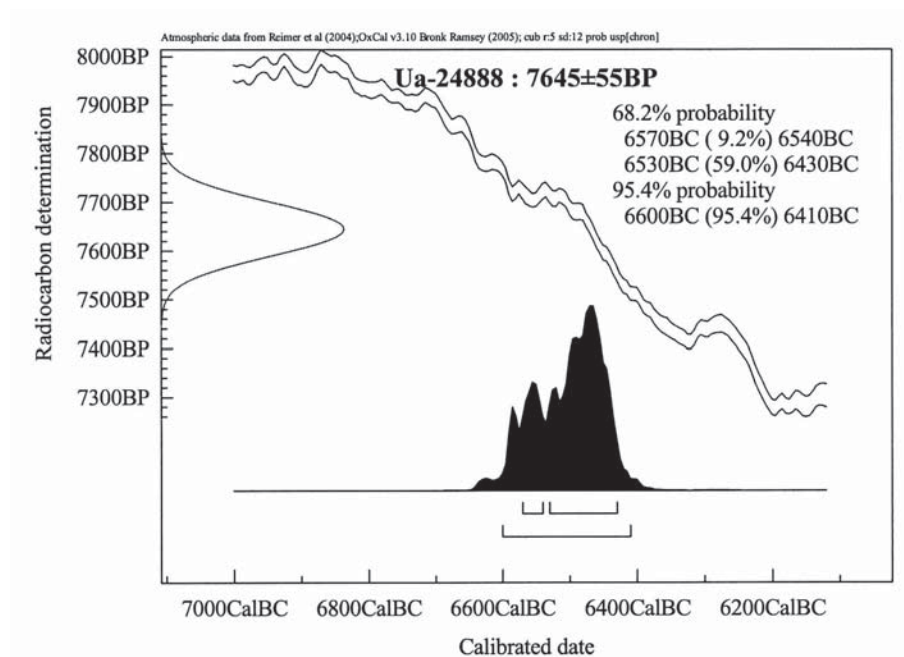
Längd: 10 m.

Djup: 0,30 m.

Materialet i schaktet bestod av sandigt grus.

Inget av arkeologiskt intresse.

Bilaga 2. Kalibrerade ¹⁴C-dateringar



Bilaga 3. Fyndlista

Invr	Fynd	Antal	Sakord	Typ	Del	Material	Material	Material	Teknik	Teknik	Fragment	Anl	Ruta	Anmärkning
C4306	1	1	Pipa	Kritpipa	Skaft	Piplera			Pressat		F	-	Schakt 6	
C4306	2	1	Kärl	Fat	Botten	Bl:4	Glasyr	Vitlera	Glaserat		F	-	Schakt 9	Grön glasyr.
C4306	3	1	Kärl	-	Mynning	Bl:4	Glasyr		Glaserat		F	-	Schakt 9	Klar glasyr. Dekorativa drejsspår.
C4306	4	1	Kärl	Trefotsgröta	Blandat	Bl:4	Glasyr		Tummat		F,2	-	Schakt 9	Grön glasyr. Fot och botten. Fragmenten har passning.
C4306	5	1	Kärl	-	Hank	Bl:4	Glasyr		Glaserat		F	-	Schakt 9	Hank eller möjligen öra. Röd-brun glasyr.
C4306	6	1	Tegel	Tegelsten	-	Lera			Slaget		F	-	Schakt 9	
C4306	7	1	Pipa	Kritpipa	Skaft	Piplera			Pressat		F	-	Schakt 10	
C4306	8	1	Kärl	Fat	Botten	Bl:4	Glasyr	Vitlera	Glaserat	Engobe	F	-	Schakt 10	Spår av klar glasyr.
C4306	9	1	Kärl	-	Buk	Bl:4	Glasyr		Glaserat		F	-	Schakt 10	Grön glasyr.
C4306	10	1	Kärl	-	-	Bl:4	Glasyr		Glaserat		F	-	Schakt 10	Svart glasyr. Spjälkat.
C4306	11	1	Kärl	Trefotsgröta	Fot	Bl:3			Tummat		F	A18	Schakt 11	Ytfynd i anläggning 18.
C4306	12	1	Kärl	-	Buk	Bl:3			Drejat		F	A18	Schakt 11	Ytfynd i anläggning 18. Dekorativa drejsspår. Spjälkat.
C4306	13	1	Kärl	-	Buk	Bl:4	Glasyr		Drejat		F	-	Schakt 12	Klar glasyr.



Östergötlands länsmuseum utförde 2005 en arkeologisk utredning etapp 1 och 2 inom kvarteret Lunden 1, Skänninge kyrkogård, Skänninge stad, Mjölby kommun. Anledningen till utredningen var en planerad utvidgning av kyrkogården, inklusive uppförande av en s k ekonomigård. Totalt berörde utvidgningen en yta av ca 22 000 m², varav ca 3 600 m² upptas av ekonomigården.

Vid utredningen framkom lämningar i form av störhål och stolphål, gropar och härdbottnar. Två kolprov från härdbottnar daterades genom ¹⁴C-analys till den äldre delen av stenåldern, tidigmesolitikum. Sammanfattningsvis visar resultaten från utredningen att området innehåller lämningar från såväl äldre stenålder som från mer sentida aktiviteter.

Efter utförd utredning bedömde Östergötlands länsmuseum att den s k ekonomigården kunde uppföras som planerat. Inför en utvidgning av kyrkogården bör dock ett delområde, där merparten av fornlämningar påträffades bli föremål för en vidare undersökning alternativt undantas från en exploatering.