

Rapport 2006:29

Arkeologisk förundersökning

I Korpgatan vid Skenaån

RAÄ 5
Skänninge stad
Mjölby kommun
Östergötlands län

Ann-Charlott Feldt

I Korpgatan vid Skenaån

Innehåll

Sammanfattning	2
Inledning	4
Områdesbeskrivning	4
Tidigare arkeologiska undersökningar	4
Syfte	6
Metod och dokumentation	6
Undersökningsresultat	6
Källor	8
Tekniska uppgifter	9
Bilaga. Fyndlista	10

Ö S T E R G Ö T L A N D S L Ä N S M U S E U M
K U L T U R M I L J Ö A V D E L N I N G E N

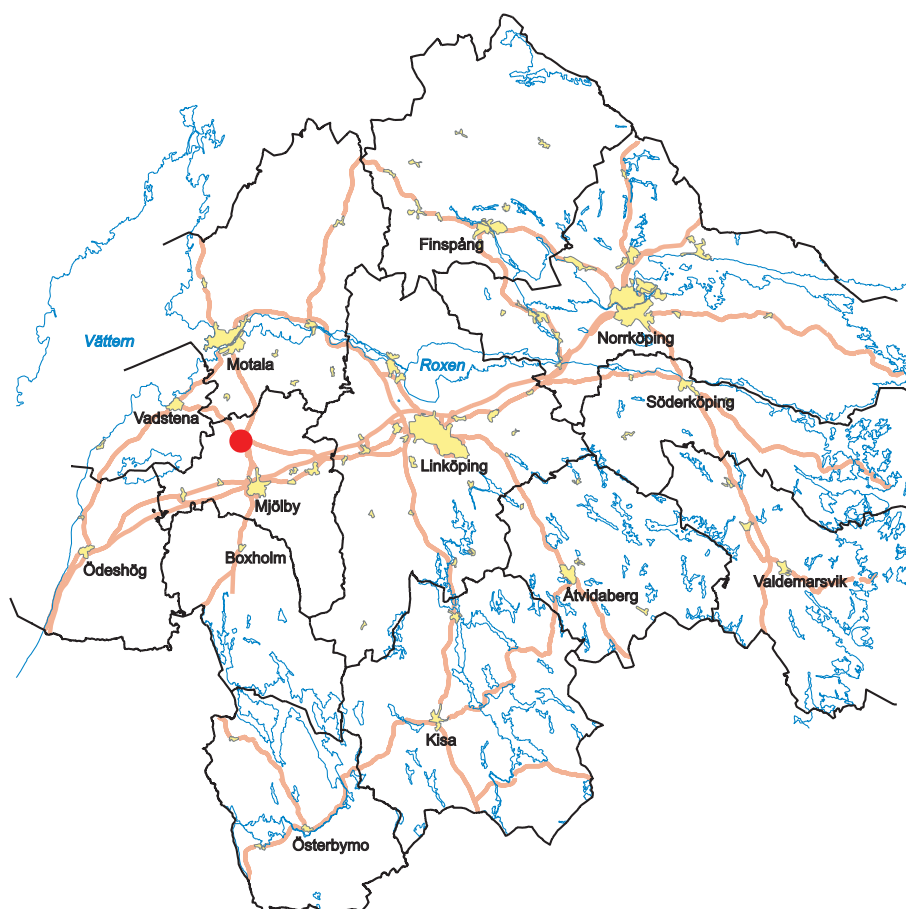
Box 232 • 581 02 Linköping • Tel 013 - 23 03 00 • Fax 013 - 12 90 70
lansmuseum@lansmus.linkoping.se • www.linkoping.se/lansmuseum

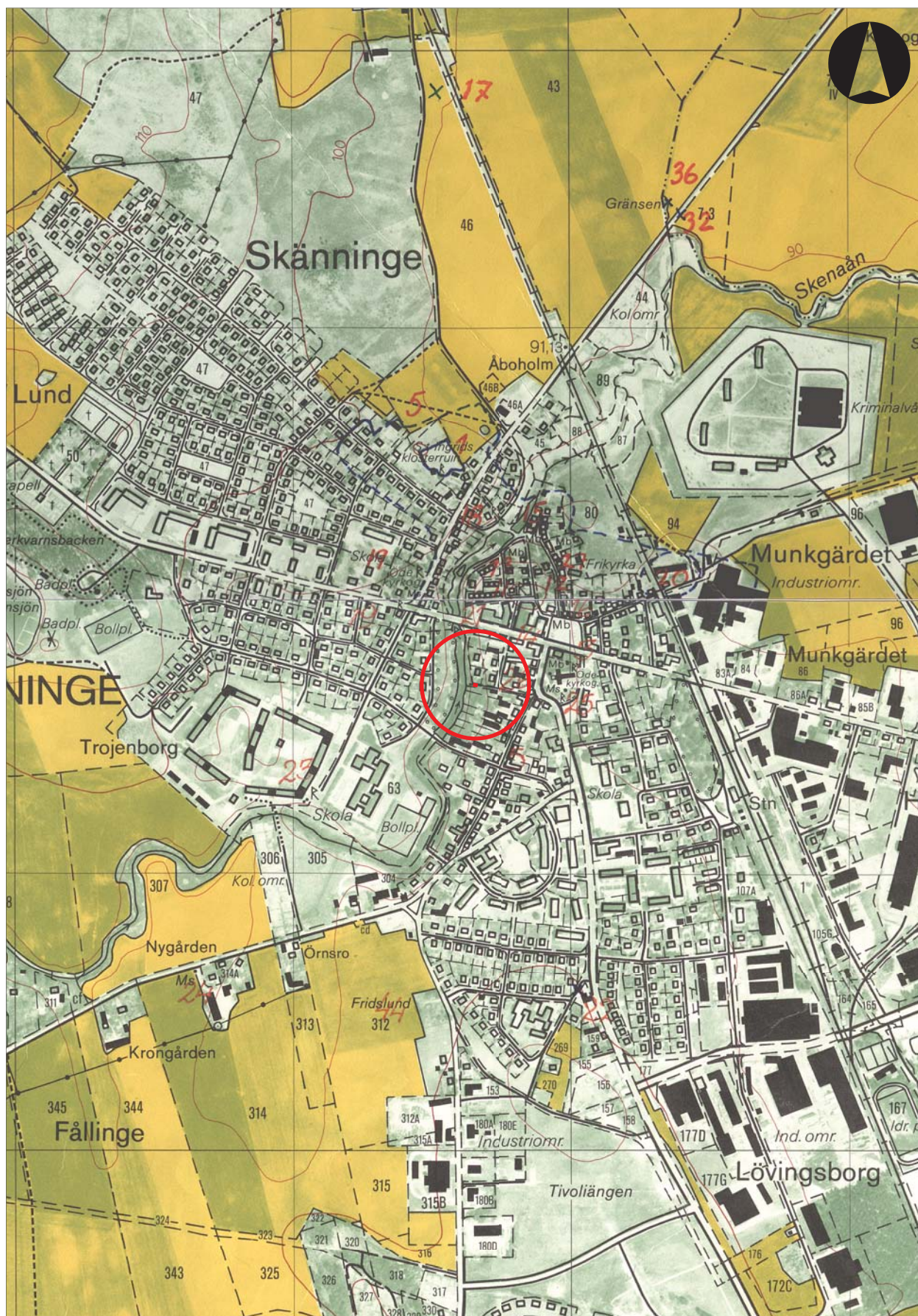
Sammanfattning

Under november 2005 utförde Östergötlands länsmuseum en arkeologisk förundersökning i form av en antikvarisk kontroll i samband med schaktning för en ny VA-brunn i Korpgatans västra del i Skänninge. Arbetet utfördes inom RAÄ 5, Skänninges medeltida stadsområde, på uppdrag av Mjölby kommun.

Schaktet följde ett befintligt ledningsschakt för VA. I större delen av schaktet berördes endast sentida fyllnadsmassor. På dess södra sida framkom dock kulturlager med en mäktighet på minst 0,5 m. De undre lagren åtskiljdes av vattenavsatta lager med lera. På ca 1 m djup under nuvarande markyta framkom stenar tolkade som en stenslaggning; kanske en stenskodd strandkant till Skenån. Schaktet grävdes inte ner till orörd undergrund. Ett lerigt strandlager har daterats till 1600-talet.

Ann-Charlott Feldt
antikvarie





Figur 2. Utdrag ur Ekonomiska kartans blad 085 41 och 085 51 med undersökningsområdet markerat. Skala 1:10 000.

Inledning

Under november 2005 utförde Östergötlands läns-museum en arkeologisk förundersökning i form av en antikvarisk kontroll i samband med schaktning för en ny VA-brunn i Korpgatans västra del, strax intill Skenaån i Skänninge. Arbetet utfördes inom RAÄ 5, Skänninges medeltida stadsområde.

Arbetet utfördes efter beslut från Länsstyrelsen i Östergötlands län och på uppdrag av Mjölby kommun. Uppdragsgivaren stod för kostnaderna och ansvarig för fält- och rapportarbete var undertecknad. Schaktet öppnades i ett befintligt ledningsschakt för VA och var ca 4x5 m stort. Schaktdjupet var 0,7-1,1 m.

Områdesbeskrivning

Skänninge är beläget centralt i ett öppet jordbruks-landskap. Staden tycks ha vuxit fram successivt under 1000- och 1100-talet och omnämns första gången år 1178 (DS 74). Staden når sin höjdpunkt under senare delen av 1200-talet och 1300-talet. 1400-talet innebar en stark tillbakagång och under 1500-talet verkar Skänninge snarast haft karaktär av förstörad bondby.

Generellt är kulturlagren i Skänninge diffusa och svåra att datera. Brandlager från de stora stadsbränderna kan bara spåras fläckvis i staden. Sannolikt har bebyggelsen varit gles i förhållande till många andra medeltida städer. Detta gör att begränsningarna för den medeltida staden är osäkra. Vid undersökningar inom och i anslutning till stadsområdet har förhistoriska lämningar påträffats vid flera tillfällen, vilket antyder en platskontinuitet från järnåldern och fram till dagens stad (Feldt 2004).

På stadskartan från 1713 finns endast en smal passage eller strandremsa mellan Skenaån och tomterna i de kvarter som nu benämns Folkungen och Stads-lagen. Från denna strandremsa ledde då, precis som idag, en gata upp mot stadens centrum. Gatan har sannolikt haft funktion som vattugata, där de stadsbor som inte haft egen strandtomt kunnat ta sig ner till ån för att ta hem vatten eller skölja tvätt (Feldt 2003). Korpgatans västligaste del har tycke av en halvög då tomtmarken på omgivande sidor är betydligt högre belägen. Detta kan vara en indikation på att gatan har en ansenlig ålder.

Schaktet är placerat mellan de västra delarna av de två tomter som på 1713 års stadskarta över Skänninge benämnes B:52 och C:8. Tomten B:52 beskrivs som *Petter och Tomas Thamsteens arf och egen kåhlåker obebygd i 2:a eller Fällings kvarteret*. Den andra tomten var belägen i *3:die eller Broo kvarteret* och innehades av *sahl Jöns Bengtssons arfingars arf och eget bebygd*. Tomten direkt norr därom innehades av

stenhuggare Michael Hackes arvingar. Tomten söder om bröderna Thamsteens kålåker sträckte sig ända från Fällingegatan ner till Skenaån och var bebyggd.

Tidigare arkeologiska undersökningar

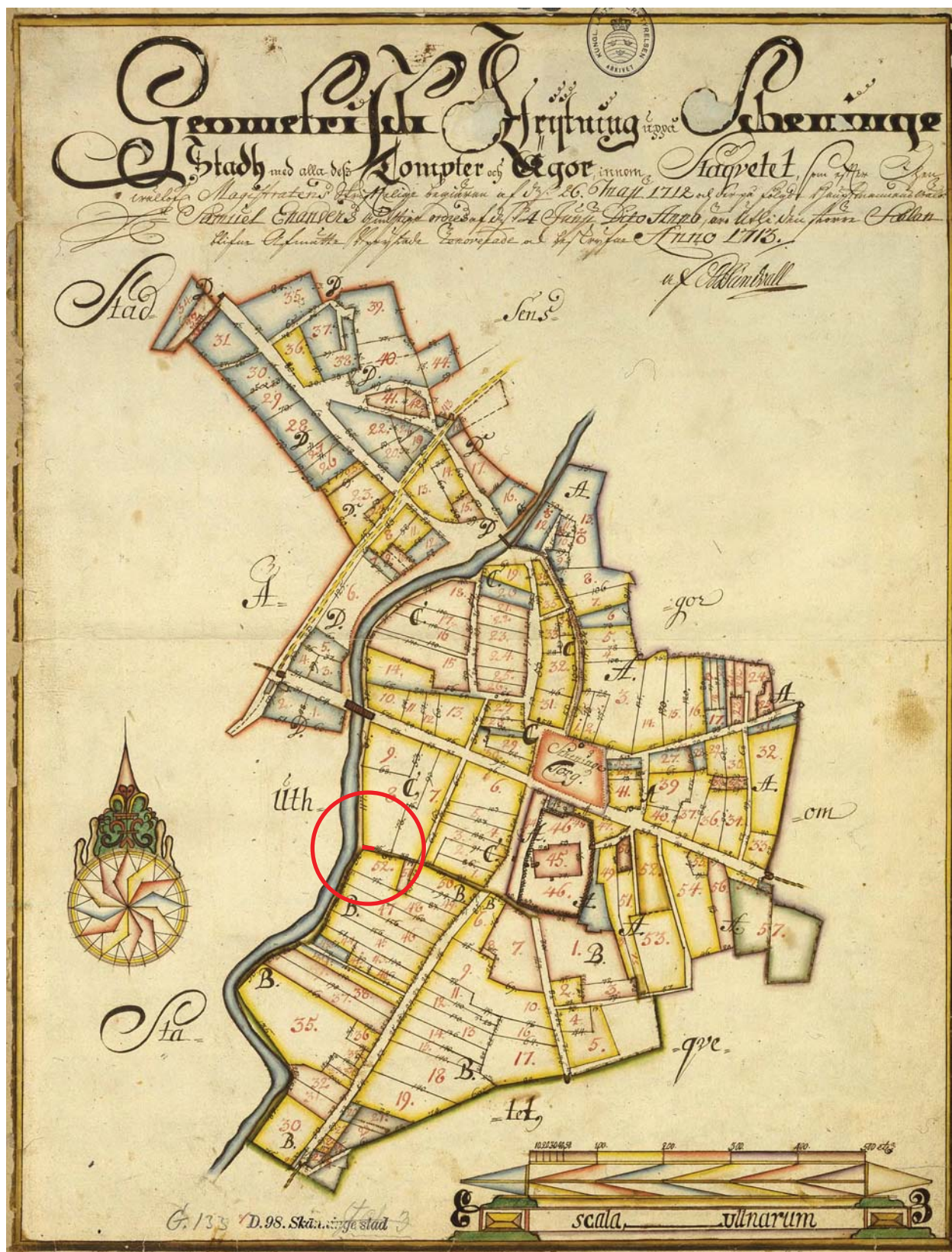
Vid undersökningar i samband med ledningsdragningar under åren 1984-86 påträffades kulturlager och tunna lerlager i Korpgatans östra del (Claréus u å). Lerlagren tolkades som byggnadslämningar i form av lergolv. Nedgrävda i undergrunden under kulturlagren framkom stolphål och en trälår. Keramik i kulturlagret daterades till 1500-1700-talen.

I samband med en schaktning för VA i korsningen Korpgatan – Föllingegatan 1990 påträffades kulturlager med en mäktighet av ca 0,7 m under ca 0,8 m tjocka fyllnadslager (Feldt 1990). Nedgrävd genom kulturlagren framkom en avloppsledning tillverkad av en urborrad trästock. Denna fortsatte in i schaktväggen mot Skenaån i samma riktning som Korpgatan.

Ett mindre schakt i Korpgatan i höjd med kv Borgmästaren 4 undersöktes 1996 (Feldt 1996). Vid detta tillfälle framkom 0,6 m tjocka kulturlager under 0,6 m tjocka sentida fyllnadslager. På 0,75 m djup fanns rester av en stenläggning lagd i lera med inslag av bränd lera och tegel. Vid schaktning vid korsvirkeshuset längs södra sidan av Korpgatan 1988, påträffades ett 0,4 m tjockt kulturjordslager (Tageson 1988).

Vid undersökningar i Korpgatan, på gatans norra sida, i samband med schaktningar för fjärrvärme under 2005 framkom kulturlager på 0,2-0,4 m djup (Lundberg 2005). Kulturlagren hade en mäktighet av 0,3-0,5 m. Under dessa fanns flera diken nedgrävda i undergrunden. I kulturlagren fanns en grop med bränd kalk och i anslutning till denna rikligt med bränd kalk i lagren. Lundberg tolkar lagren som avsatta inom tomtmark och att gatans nuvarande bredd delvis lagts ut över äldre tomtmark.

Under 2005 utfördes ytterligare två arkeologiska undersökningar i Korpgatan. Inför schaktning för optokablar i bl a Korpgatan och Åpromenaden öppnades sökschakt som resulterade i att ledningen kunde förläggas i ett äldre ledningsschakt (Feldt 2005a). I samband med schaktning för två nya lyktstolpar med tillhörande elkablar genomfördes en antikvarisk kontroll (Feldt 2005b). Längs större delen av schaktsträckningen berördes endast sentida fyllnadsmassor samt rester efter en kullerstensbeläggning. På de två punkter där de nya lyktstolparna skulle placeras grävdes djupare och kulturlager konstaterades på ca 0,5 m djup. Kulturlagren i höjd med Trädgårdsgatan var ca 0,45 m. Längre österut nåddes inte den naturliga



Figur 3. Stadskarta från 1713 med den aktuella schaktsträckningen markerad.

undergrunden istället påträffades ett skikt med kalkstensflisor på 1,0 m djup. Däröver fanns feta kulturlager och ett brandlager. Vid undersökningen konstaterades att kulturlagrens tjocklek avtar åt väster.

Den undersökning som utförts närmast det här aktuella undersökningsområdet genomfördes 2003 i samband med att en ny gångbro byggdes över Skenaån just där Korpgatan mynnar på strandpromenaden längs åns östra sida (Feldt 2003). I samband med den undersökningen påträffades endast sentida fyllnads- lager för strandpromenaden och den nutida strandskoning. Längre norrut, norr om Vadstenagatan på åns östra sida, har mycket kraftiga kulturlager påträffats (Feldt i manus). Dessa lager framkom på djup mycket nära den nuvarande vattennivån i Skenaån.

Syfte

Syftet med den antikvariska kontrollen var att tillse att fast fornlämning skadades i så liten omfattning som möjligt i samband med schaktningen. Eventuellt skulle ledningssträckningen justeras i höjdlid så att fast fornlämning inte berördes av arbetet. Äldre lämningar som framkom skulle dokumenteras avseende karaktär och omfattning samt om möjligt dateras.

Metod och dokumentation

Den arkeologiska förundersökningen genomfördes i form av en antikvarisk kontroll i samband med schaktningen. Fast fornlämning som påträffades dokumenterades med inmätning, handritning och fotografering. En schaktplan i skala 1:100 och en sektionsritning i skala 1:20 upprättades.



Figur 4. Utsnitt ur Ekonomiska kartans blad 085 41 med schaktsträckningen markerad. Skala 1:2 500.

Föremål som påträffades togs tillvara och relaterades stratigrafiskt samt registrerades under accessionsnummer ÖLM C4297 och förvaras på Östergötlands länsmuseum i avvaktan på slutgiltig fyndfördelning. En bit av ett djurben har ¹⁴C-daterats vid Ångströmlaboratoriet i Uppsala (Ua-32288).

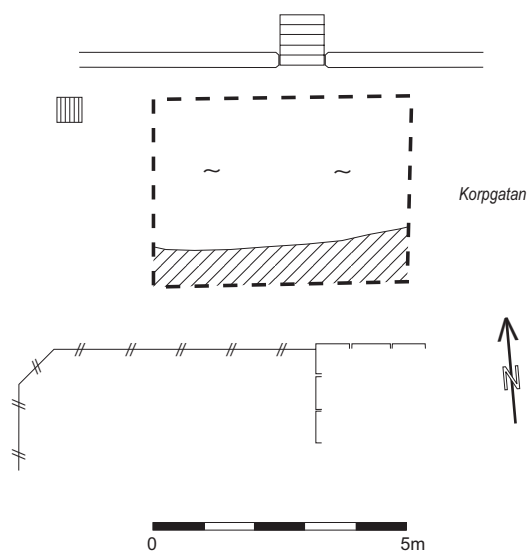
Undersökningsresultat

Vid den antikvariska kontrollen öppnades ett 4x5 m stort schakt i Korpgatans västligaste del. Schaktet grävdes ner till den befintliga VA-ledningen. I den största delen av schaktet berördes endast sentida schaktfyllningar. Bevarade kulturlager framkom i den södra schaktväggen. Schaktet grävdes inte ner till den orörda undergrunden varför det är oklart hur omfattande kulturlagren är i denna del av gatan.

Närmast Skenaån var lagerbilden störd av en sentida stenfylld nedgrävning, vilket innebar att partiet närmast strandpromenaden inte kunde lämna någon information om huruvida det funnits någon strandskoning, brygga eller liknande där Korpgatan mynnar.

På det parti där bevarade kulturlager fanns, hade dessa en mäktighet på minst 0,5 m. Underst i den åtkomliga delen av stratigrafin påträffades en yta med stenar (15). Dessa hade jämna flata ovansidor och tolkades som rester av en stenläggning. De kan vara rester av en stenskodd strandkant till Skenaån. Stenarna överlagrades av vattenavsatta lager med strimlig lera (13). Ben ifrån detta lager har daterats till 1600-talet (Ua-32288).

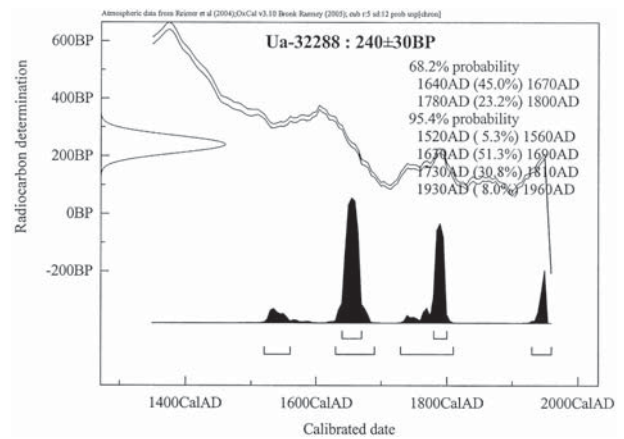
Över det vattenavsatta lerlagret framkom flerskiktade kulturlager med en mäktighet på 0,5-0,9 m. Däröver fanns sentida fyllnadsmassor och bärlager till



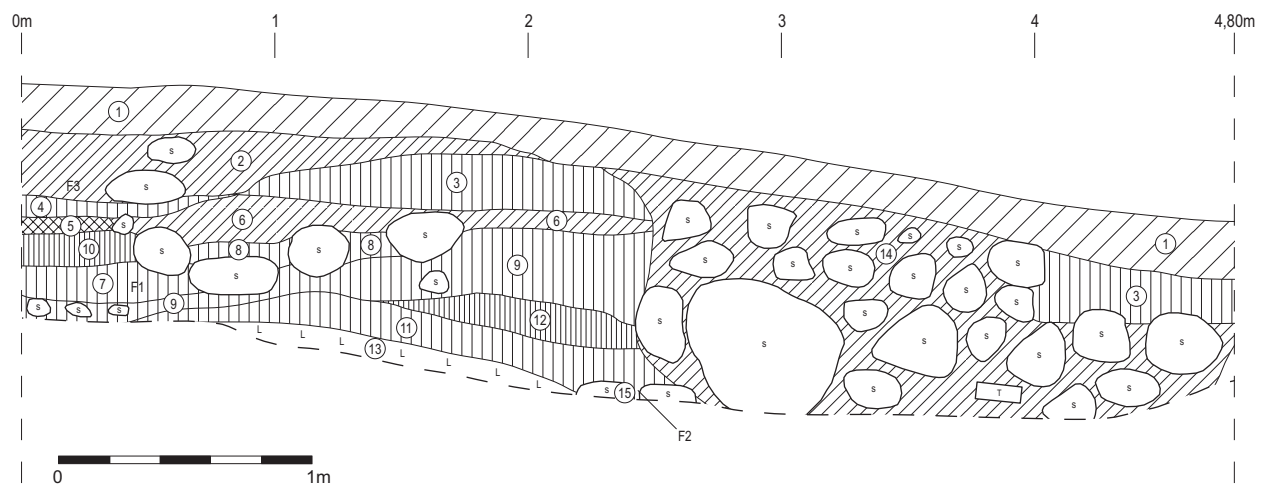
Figur 5. Schaktplan. Skala 1:150.

den nutida gatan. Kulturlagren varierade i utseende och innehåll. Nämnas kan ett brandlager (5) och ett lager med kalkbruk (4). Närmast över ett lerigt lager som eventuellt kan tolkas som svämlager (11) fanns en grusig kulturjord med inslag av stenar (9). Detta är sannolikt spår efter en äldre gatunivå.

I vilken omfattning man i stadsgårdarna bedrivit olika verksamheter längs Korpgatan eller Skenaån är oklart, men att så var fallet kan man nog förutsätta. Vid tidigare undersökningar i kvarteren öster om Follingegatan har det visat sig att bebyggelsen ute vid gatan hade haft en helt annan karaktär än längre in på tomten (t ex Lindgren-Hertz 1994). Sannolikt har staden haft en förtätad bebyggelse utmed Follingegatan. Längre in på tomterna hade utnyttjandet varit av mer extensiv art. Det framkom inget i det här aktuella schaktet som kunde påvisa hantverksaktiviteter eller andra verksamheter.



Figur 7. Kalibrerad ^{14}C -datering av ben från lager 13.



Lagerbeskrivningar

- 1 Bärlager / grus
- 2 Äldre jordblandad grusfyllning
- 3 Kompakt kulturjord/matjord med inslag av tegel
- 4 Kalkbruksblandad kulturjord
- 5 Svart, kolblandat brandlager
- 6 Kompakt fyllnadsmassa med grus och småsten
- 7 Tät, lerig gråsvart kulturjord
- 8 Gråsvart kulturjord
- 9 Brun, grusig kulturjord
- 10 Fet, sotig kulturjord
- 11 Gråsvart lerig kultur(?)jord, svämlager?
- 12 Kompakt, fet, brun kulturjord
- 13 Svämlager av strimmig lera
- 14 Nedgrävning fylld med 0,1-0,7 m stora stenar, tegel, takpannor, lera och grus
- 15 Stenläggning? med 0,1-0,2 m stora stenar med flat yta

Figur 6. Sektionsritning mot söder. Skala 1:30.

Källor

Clareus C. Odat. Samlingsrapport. Carin Clareus undersökningar 1982-1989 i Skänninge, Vadstena och Norrköping, Östergötland. Riksantikvarieämbetet UV Linköping.

Diplomatarium suecanum. 2001. (DS) *De svenska medeltidsbrevens i svenskt Diplomatariums huvudkartotek*. CD version 2 Riksarkivet.

Feldt A-C. 1990. *Follingegatan, Skänninge, Östergötland*. Rapport. Östergötlands länsmuseum.

Feldt A-C. 1996. *Korpgatan, Skänninge, Östergötland*. Rapport. Östergötlands länsmuseum.

Feldt A-C. 2003. *Ny bro över Skenaån*. Vid Skenaån, mellan Borggatan och Vadstenagatan. Arkeologisk förundersökning/antikvarisk kontroll. Skänninge, Östergötland. Rapport 89:2003. Östergötlands länsmuseum.

Feldt A-C. 2004. *Före staden. Preurbana lämningar i Skänninge*. C-uppsats. Institutionen för Arkeologi och Antik historia. Uppsala Universitet.

Feldt A-C 2005a. *Optokablar i Skänninge*. Arkeologiska förundersökningar. Idrottsvägen invid RAÄ 36 & Korpgatan – Åpromenaden – Lind-

bladsparken inom RAÄ 5, Skänninge, Östergötland. Rapport 2005:90. Östergötlands länsmuseum.

Feldt A-C. 2005b. *Mellan två lyktstolpar i Korpgatan*. Arkeologisk förundersökning/antikvarisk kontroll. Korpgatan, Skänninge, Östergötland. Rapport 2005:99. Östergötlands länsmuseum.

Feldt A-C. I manus. *Strandpromenaden och Gullringsgatan*. Arkeologisk förundersökning, efterundersökning och antikvarisk kontroll. Skänninge, Östergötland. Rapportmanus och arbetsmaterial. Östergötlands länsmuseum.

Lindgren-Hertz L. 1994. *Kv Folkungen 4-5*. Arkeologisk förundersökning. Skänninge stad, Mjölby kommun, Östergötland. Rapport Riksantikvarieämbetet.

Lundberg A. 2005. Muntlig uppgift angående schaktningar för fjärrvärme i Korpgatan.

Tagesson G. 1988. *Korpgatan/Kv Folkungen*. Antikvarisk kontroll. Skänninge, Östergötland. Rapport. Östergötlands länsmuseum.

Stadskarta över Skänninge, daterad 1713.



Figur 5. Schaktet sett från öster med Skenaån och Lindbladsparken i bakgrunden. Foto Ann-Charlott Feldt, ÖLM.

Tekniska uppgifter

Sträcka	Korpgatan
Stad	Skänninge
Kommun	Mjölby
Län och landskap	Östergötland
Fornlämningsnummer	RAÄ 5
Ekonomiska kartans blad	085 41 (8F 4b Skänninge)
Koordinater	X6474850, Y1457820
Typ av undersökning	Arkeologisk förundersökning i form av antikvarisk kontroll
Länsstyrelsens diarienummer	431-16403-05
Länsstyrelsens handläggare	Annika Toll
ÖLM diarienummer	609/05
ÖLM kontonummer	530347
Uppdragsgivare	Mjölby kommun
Kostnadsansvarig	Mjölby kommun
Fältarbetsledare	Ann-Charlott Feldt
Personal	-
Fältarbete	2005-11-24
Totalt undersöktes	Ca 5 löpmeter
Foto	Endast digitala bilder
Fynd	ÖLM C4297
Analyser	¹⁴ C-analys Ua-32288
Grafik	-
Renritning	Lasse Norr
Grafisk form	Lasse Norr

Dokumentationsmaterialet förvaras på Östergötlands länsmuseum.

Ur allmänt kartmaterial
ISSN 1403-9273

© Lantmäteriverket dnr 507-99-499
Rapport 2006:29 © Östergötlands länsmuseum

Bilaga. Fyndlista

Subnr	Antal	Sakord	Typ	Del	Material	Teknik	Fyndnr	Fragment	Anmärkning
C4297:01	2	Ben	Animalieben	Blandat	Ben		F1	F	
C4297:02	1	Kärl	-	-	BII:4	Drejat	F1	F	Klar glasyr.
C4297:03	1	Kärl	-	Buk	BII:4	Drejat	F2	F	Klar glasyr.
C4297:04	1	Kärl	Flaska	Mynning	Glas	Blåst	F3	F	Munblåst? Mynningens diameter ca 30 mm.



Under november 2005 utförde Östergötlands länsmuseum en arkeologisk förundersökning i form av en antikvarisk kontroll i samband med schaktning för en ny VA-brunn i Korpgatans västra del i Skänninge. Arbetet utfördes inom RAÄ 5, Skänninges medeltida stadsområde, på uppdrag av Mjölby kommun.

Schaktet följde ett befintligt ledningsschakt för VA. I större delen av schaktet berördes endast sentida fyllnadsmassor. På dess södra sida framkom dock kulturlager med en mäktighet på minst 0,5 m. De undre lagren åtskiljdes av vattenavsatta lager med lera. På ca 1 m djup under nuvarande markyta framkom stenar tolkade som en stenläggning; kanske en stenskodd strandkant till Skenaån. Schaktet grävdes inte ner till orörd undergrund. Ett lerigt strandlager har daterats till 1600-talet.