

Rapport 2006:28

Arkeologisk förundersökning

# Djurgården f d Övningsområdet

Slaka socken  
Linköpings kommun  
Östergötlands län

Viktoria Björkhager



# Djurgården

## f d Övningsområdet

### Innehåll

|  |    |
|--|----|
| Sammanfattning . . . . .                     | 2  |
| Inledning . . . . .                          | 4  |
| Områdesbeskrivning . . . . .                 | 4  |
| Tidigare undersökningar . . . . .            | 6  |
| Kartstudier . . . . .                        | 6  |
| Syfte . . . . .                              | 7  |
| Metod och dokumentation . . . . .            | 9  |
| Resultat och tolkning . . . . .              | 10 |
| Delområde 1 . . . . .                        | 10 |
| Delområde 4 . . . . .                        | 10 |
| Delområde 5 . . . . .                        | 11 |
| Delområde 6 . . . . .                        | 13 |
| Delområde 7 . . . . .                        | 15 |
| Delområde 8 . . . . .                        | 16 |
| Datering . . . . .                           | 17 |
| Åtgärdsförslag . . . . .                     | 17 |
| Referenser . . . . .                         | 18 |
| Tekniska uppgifter . . . . .                 | 19 |
| <br>   |    |
| Bilaga 1. Schaktbeskrivningar . . . . .      | 20 |
| Bilaga 2. Anläggningsbeskrivningar . . . . . | 28 |

Ö S T E R G Ö T L A N D S   L Ä N S M U S E U M  
K U L T U R M I L J Ö A V D E L N I N G E N

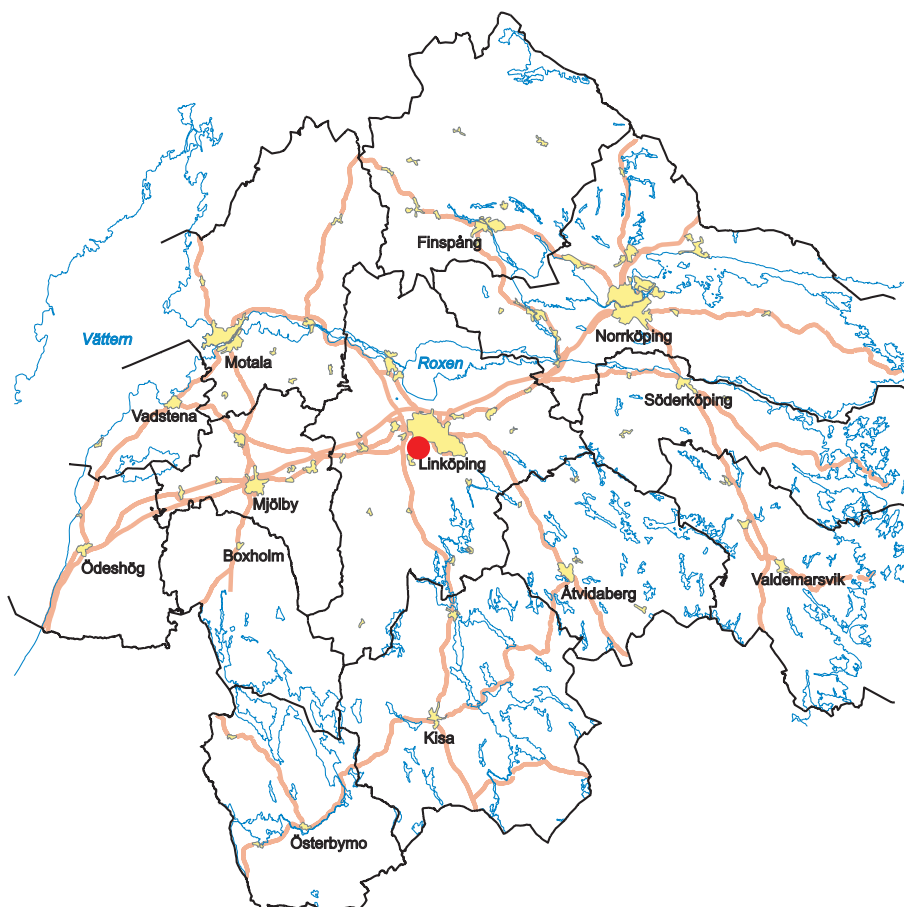
Box 232 • 581 02 Linköping • Tel 013 - 23 03 00 • Fax 013 - 12 90 70  
lansmuseum@lansmus.linkoping.se • www.linkoping.se/lansmuseum

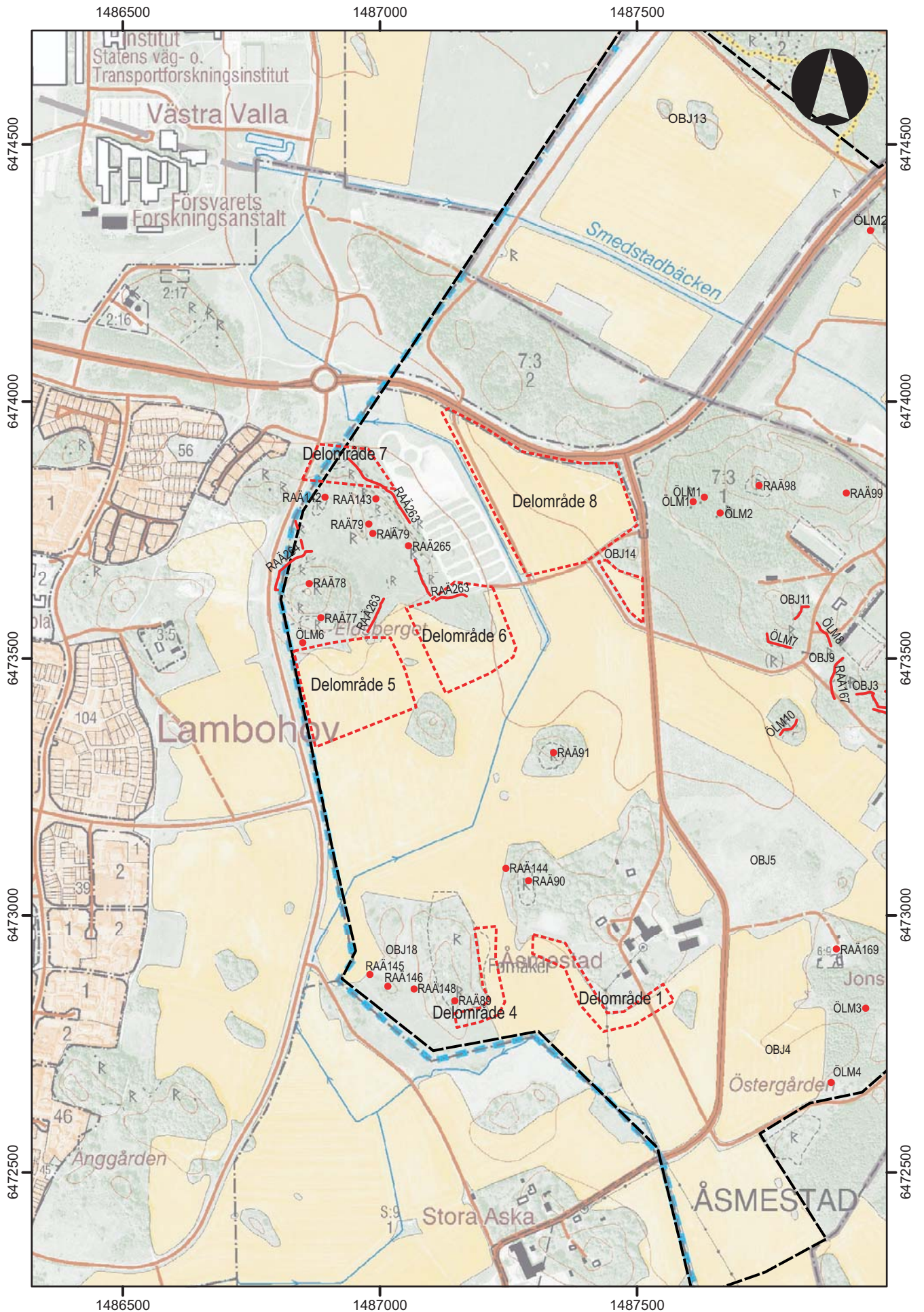
## Sammanfattning

Östergötlands länsmuseum utförde under september månad 2005 en arkeologisk förundersökning inom f.d Övningsområdet, Slaka socken, Linköpings kommun, Östergötland. Arbetet utfördes inför kommunens detaljplanarbete. Förundersökningen omfattade sex delområden. Några av dem hade varit föremål för utredning etapp 2 (2002-2003) medan andra låg strax intill redan kända fornlämningar.

Vid förundersökningen påträffades fornlämningar inom fyra av delområdena. De var av olika omfattning, karaktär och datering. Dateringarna har en stor spännvidd från senneolitikum till tidig vikingatid, med tyngdpunkt i äldre järnålder. Delområdena innehöll olika anläggningstyper. Två av dem utgjordes av boplatzlämningar från bronsålder respektive vikingatid medan ett annat uppvisade en mer komplex fornlämningsbild med boplatzlämningar från senneolitikum och äldre järnålder blandat med skärvstensförekomster, stensträngar och fossila åkerytor. Ett fjärde delområde utgjordes av ett odlingslandskap med en fossil åkeryta och en terrasskant omgivna av ett stensträngssystem som dominerades av ett längre fågatustråk.

Viktoria Björkhager  
antikvarie





Figur 2. Utdrag ur Fastighetskartan med de aktuella förundersökningsområdena markerade. Skala 1:10 000.

## Inledning

Östergötlands länsmuseum utförde under hösten 2005 en arkeologisk förundersökning inom Djurgården (f d Övningsområdet) söder om Linköping. Arbetet utfördes efter beslut från Länsstyrelsen i Östergötland. Förundersökningen omfattade sex områden varav majoriteten av dem föregåtts av en arkeologisk utredning etapp 2 (Karlsson 2005) och utgjorde en sammanlagd yta om ca 155 000 m<sup>2</sup>.

Förundersökningen utfördes på uppdrag av Linköpings kommun, Teknik- och samhällsbyggnadskontoret, vilka även svarade för de arkeologiska kostnaderna. Ansvarig för förundersökningen samt rapportarbetet var undertecknad.

Östergötlands länsmuseum utförde under senhösten 2000 en utredning etapp 1 inom ett större område av det f d Övningsområdet som omfattade området kring gårdarna Åsmestad, Jonsberg och Djurgården (Ternström & Schönbeck 2001a). Inom Övningsområdet har även andra områden utretts öster om det nu aktuella förundersökningsområdet (Ternström & Schönbeck 2001b, Ternström 2002 och Ternström 2003). Ytterligare ett område specialinventerades inför den planerade byggnationen av den s k Åsmestadsleden (Schönbeck 2003).

Under våren 2003 avslutades en arkeologisk utredning etapp 2 inom den västra delen av området runt Åsmestad och Djurgården. Utredningen omfattade femton presumtiva fornlämningar och en osäker fornlämning. Vid nio av dessa platser konstaterades fast fornlämning (Karlsson 2005). Det är sex av dessa platser, som ligger i Slaka socken, som nu varit föremål för en arkeologisk förundersökning.

## Områdesbeskrivning

Övningsområdet nyttjades av militären mellan 1920 och 1990-talet. Linköpings kommun planerar att exploatera den norra delen av Övningsområdet som i kommunens planarbete fått namnet Djurgården. De områden som är aktuella för förundersökning ligger i den västra delen av Djurgården och är koncentrerade till området runt Åsmestad gård och det s k Eldsberget öster om Slestad gård.

Området är mycket rikt på fornlämningar. Till stor del beror det på att det under historisk tid varit ängs- och betesmark och fornlämningarna har därför inte skadats av modernt jordbruk. Den militära verksamheten genererade dock en annan typ av skador i form av körskador, skyttevärm och stentäkter. Merparten av de kända fornlämningarna inom området härrör från äldre järnålder. Fornlämningarna är koncentrerade till åkerholmar och impediment samt skogsmark. Det stora flertalet ligger på dominerande platser i terrängen, såsom krön- och höjdlägen.

Topografin karaktäriseras av ett åkerlandskap med lägre liggande odlingsmarker mellan skogsklädda åkerholmar och höjdparter. Höjdsträckningarna utgörs till stor del av betad ängs- och hagmark. Genom området rinner ett vattendrag, Slestadbäcken, som dock inte har kvar sin ursprungliga sträckning.

Strax öster om Slestad gård ligger Eldsberget. Höjden utgörs av betesmark och är bevuxen med yngre träd och buskar. Namnet Eldsberget kommer från en sägen som Nordenskjöld nedtecknat 1875:

*"Å vestra sidan ligger vid foten av berget en 'sjelfopprinna'. Det är mellan denna och bergets topp en qvinna ses ifrig gå upp och ned, bärandes ett ämbar med vatten för att släcka elden på toppen, säger allmogen"*.

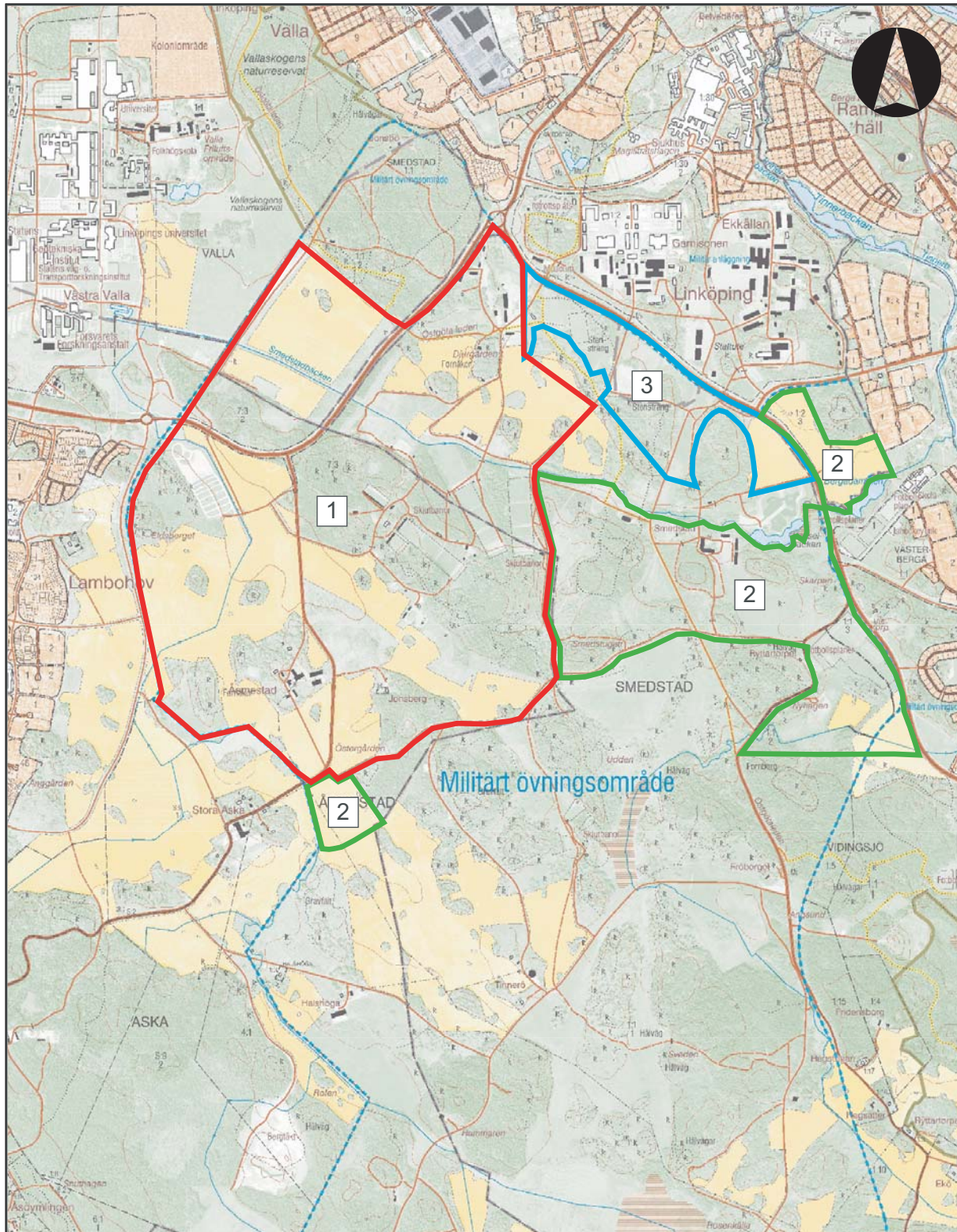
På Eldsberget finns åtskilliga fornlämningar. Nordenskjöld (1875) nämner att tre resta stenar ska ha stått på bergets topp. Dessa togs bort på 1800-talets andra hälft för att användas som gränstenar (FMR). Idag finns en stensättning på krönet (RAÄ 78). Söder om högsta punkten finns ett gravfält (RAÄ 77) som består av åtta runda stensättningar, en kvadratisk stensättning och fem domarringar. I områdets norra del finns ytterligare ett gravfält (RAÄ 142) som utgörs av en stensättning och fyra osäkra. Fornlämningarna var svårbedömda eftersom området har körskador efter den militära verksamheten. Strax norr om gravfältet finns en höglignande lämning, RAÄ 234. Enligt muntliga uppgifter har stensättningar på platsen förstörts i samband med byggandet av Landbogatan (Ternström & Schönbeck 2001:19). På västra sidan av Landbogatan ligger även en hög (RAÄ 80) och en älvkvarnsförekomst (RAÄ 141). Öster om nämnda fornlämningar finns två stensättningar varav en kvadratisk (RAÄ 79) och en älvkvarnsförekomst med en älvkvarn (RAÄ 143).

Utmed Eldsbergets slutningar finns ett antal stensträngar (RAÄ 263, 264). Stensträngarna tillhörande RAÄ 263 utgör enligt fornlämningsregistret ett system med 14 stensträngar med en sammanlagd längd av ca 700 m. Centralt i systemet finns en fägata som ställvis utgörs av en hålväg. Den ena av dessa stensträngar följer hela höjdsträckningens sydöstra kant. Vid utredningens etapp 1 påträffades endast fyra av de registrerade fornlämningarna, varav en av stensträngarna i fägatan. På västsidan av Eldsberget i gränsen mellan skogsmark och hagmark finns ytterligare ett stensträngssystem (RAÄ 264) med fem strängar varav tre kunde identifieras vid inventeringen (Ternström & Schönbeck 2001).

Det nu aktuella förundersökningsområdet ligger på marker som tillhör gårdarna Slestad och Åsmestad. Slestad omnämns i det medeltida skriftliga källmate-

rialet år 1336 som *Sleastado*. Det äldsta belägget för Åsmestad kan vara från 1321 som *Asmunstadhum*. Säkert är dock omnämmandet som *Asmundzstadhum* år 1361 (Ternström & Schönbeck 2001:17). Båda byarna är omgärdade av gravfält som visar att

bebyggelseenheter sannolikt funnits redan under järnåldern. Även ortnamnet med ändelsen -stad tyder på detta. Öster om Åsmestad bytomt påträffades vid utredningstillfället boplatsslämningar i form av stolphål och härdar med stora mängder bränd lera. En av



Figur 3. Utdrag ur Fastighetskartan med Östergötlands läns museums samtliga större utredningsområden markerade. Område 1: Ternström & Schönbeck 2001a. Område 2: Ternström & Schönbeck 2001b, Ternström 2003. Område 3: Ternström 2002. Skala 1:25 000.

hårdarna daterades till övergången folkvandringstid-vendeltid (Karlsson 2005:22f).

Väster om Åsmestad angränsar planerad exploatering mot ett impediment med fossila åkrar (RAÄ 232). På östsidan av höjden finns flera smärre stenröjda ytor och små odlingsrösen. En av åkrarna är av yngre karaktär och omgärdas av grunda diken. Den planerade villa-/radhusbebyggelsen kommer att angränsa mot impedimentet utmed en längre sträcka.

## Tidigare undersökningar

Väster om övningsområdet ligger Mjärdevi Science Park och stadsdelen Lambohov. Den förstnämnda fanns inte överhuvudtaget för två decennier sedan och den senare har haft en mycket kraftig tillväxt under samma tidsperiod. Som en följd av detta har ett flertal stora och små exploateringsgrävningar gjorts i områdena. Mellan åren 1978-79 undersöktes ett stort komplex med både boplatzlämningar och gravar, RAÄ 73 och 74. Boplatser innehöll en mängd olika lämningar såsom skärvestenshögar, härdar, kokgropar, gropsystem och hus. Fynd av slagg och lerklining tyder på att det även funnits metallhantering i området. Boplatzlämningarna daterades till äldre järnåldern, d v s 500 f Kr-400 e Kr. Boplatserna var delvis överlagrad av gravfältet. Totalt undersöktes ett trettiotal brandgravar. De innehöll rikligt med fynd t ex glaspärlor, keramik, spännbucklor, pilspetsar och en nyckel. Gravarna har daterats till yngre järnålder, d v s 400-1050 e Kr (Fernholm 1983 och muntl).

I början av 1990-talet undersöktes fyra förhistoriska boplatser öster om dåvarande Lambohov. Idag är området i stort sett helt bebyggt och ingår i stadsdelen Lambohov. Området kallas dock ofta för Lilla Mjärdevi efter den gård som låg i området innan exploateringen. Två boplatser och ett mindre intensivt utnyttjat område var föremål för slutundersökningar (RAÄ 251, 252, 253). Den fjärde boplatserna har endast förundersökts då området ännu ej exploaterats (RAÄ 254). Förundersökningsresultaten tyder dock på att det rör sig om en relativt stor boplatser (Larsson 1990). Vid slutundersökningen av RAÄ 251 undersöktes två hus och tillhörande aktivitetsytor med bl a en ugnsanläggning, en brunn och ett kulturlager. Undersökningsytan vid RAÄ 252 var något mindre. Här påträffades ett långhus och ett härdområde. Bägge boplatserna har daterats till äldre järnålder. De hade sinsemellan mycket olika karaktär trots att de tycks vara samtida. Skillnader i gårdarnas utseende och storlek kan tolkas som tecken på sociala och ekonomiska skillnader mellan bebyggelseenheter (Larsson 1993a; b). RAÄ 253 har tolkats som utkanten av en boplatser då anläggningarna var få (Larsson 1993b).

År 2001 gjordes ytterligare en arkeologisk undersökning i Mjärdeviområdet (RAÄ 224). Exploateringsområdet låg endast 200 meter nordost om boplatser RAÄ 251. Lämningarna bestod av odlingslager och boplatseranläggningar i form av stolphål, härdar m.m. Anläggningarna låg koncentrerade i tre grupper men några tydliga konstruktioner kunde inte identifieras. Kolprover från undersökningen har gett dateringar till både äldre och yngre järnålder. Den mest intensiva perioden är dock yngre romersk järnålder - folkvandringstid, dvs ca 200-500 e Kr. Elfstrand menar att järnåldersbosättningarna i området kan ha haft en ekonomi med en specialisering på boskapskötsel. Resonemanget bygger dels på områdets jordmån, styva leror, vilken varit mer lämpad för bete och slåtter än för odling. Den andra indikationen är den relativt höga andelen betesdjur i boplatsernas benmaterial (Elfstrand 2001; Elfstrand 2005).

Strax söder om RAÄ 88, i östra delen av Lambohov, undersöktes år 2002 en mindre yta. Lämningarna tolkades som utkanten av en boplatser och har med hjälp av keramik preliminärt daterats till äldre järnålder (Molin 2003).

Inför byggnation av en ny brandstation norr om Slestad rondellen utförde Riksantikvarieämbetet en arkeologisk förundersökning 2002. Vid undersökningen påträffades en odlingsyta samt flera mindre anläggningar (Sundberg 2004:6).

Under hösten 2003 utförde Riksantikvarieämbetet en arkeologisk utredning, etapp 2, inom ett större område söder om Slestad gård. Vid utredningen framkom enstaka fornlämningar bl a i form av en härd och ett stenröse som tolkades som botten av ett odlingsröse. Fornlämningarna ansågs dock inte vara av en sådan omfattning att vidare antikvariska åtgärder var nödvändiga (Österström 2003).

Majoriteten av ovan beskrivna boplatserlämningar är daterade till äldre järnålder. Inga bebyggelselämningar från yngre järnålder har påträffats vid undersökningarna. Frånvaron av boplatser från yngre järnålder gäller för Östergötland i stort. Man brukar förklara detta med att dessa lämningar med stor sannolikhet finns i de områden där de medeltida bytomterna idag ligger eller har legat. Eftersom dessa lägen mycket sällan exploateras är dagens kunskapsläge kring de yngre järnåldersboplatserna mycket dåligt.

## Kartstudier

Slestad och Åsmestads storskifteskartor från 1776 respektive 1768 har studerats för att få en bättre uppfattning om de nu aktuella områdenas markutnyttjande under historisk tid. På kartorna finns inga fornlämningar utmarkerade.



Slestad utgörs enligt 1776 års karta av tre hemman som benämns Öster-, Väster- och Frälsegården. Eldsberget utgörs av betesmark tillhörande Frälsegården. Höjden omgärdas av åkermark som ungefär motsvarar dagens begränsningar av densamma. I kartmaterialet finns inget som tyder på att man vid lantmäteriförrättningen varit medveten om de fornlämningar som finns på höjdsträckningen.

Åsmestad by utgjordes enligt skifteskartan från 1768 av fem hemman väl samlade inom bytomten. Idag finns inga synliga spår efter den medeltida bebyggelsen, men det är sannolikt att den hade samma läge som den historiska. Byn omgärdas av åker- och betesmark som i stort motsvaras av dagens markutnyttjande.

Vid specialinventeringen påträffades ett fossilt åkerområde på östsidan av en höjdsträckning väster om bytomten. Det utgjordes av flera mindre stenröjda ytor och odlingsrösen. En av ytorna bedömdes vara av yngre karaktär och omgärdades av grunda diken. Skifteskartan beskriver höjdsträckningen som bergig och nedanför densamma breder åkermarken ut sig. Det finns alltså inget i det analyserade kartmaterialet

som tyder på att det 1768 funnits åkerytor i slutningen, vilket medför att de kan vara lämningar efter ett äldre odlingslandskap.

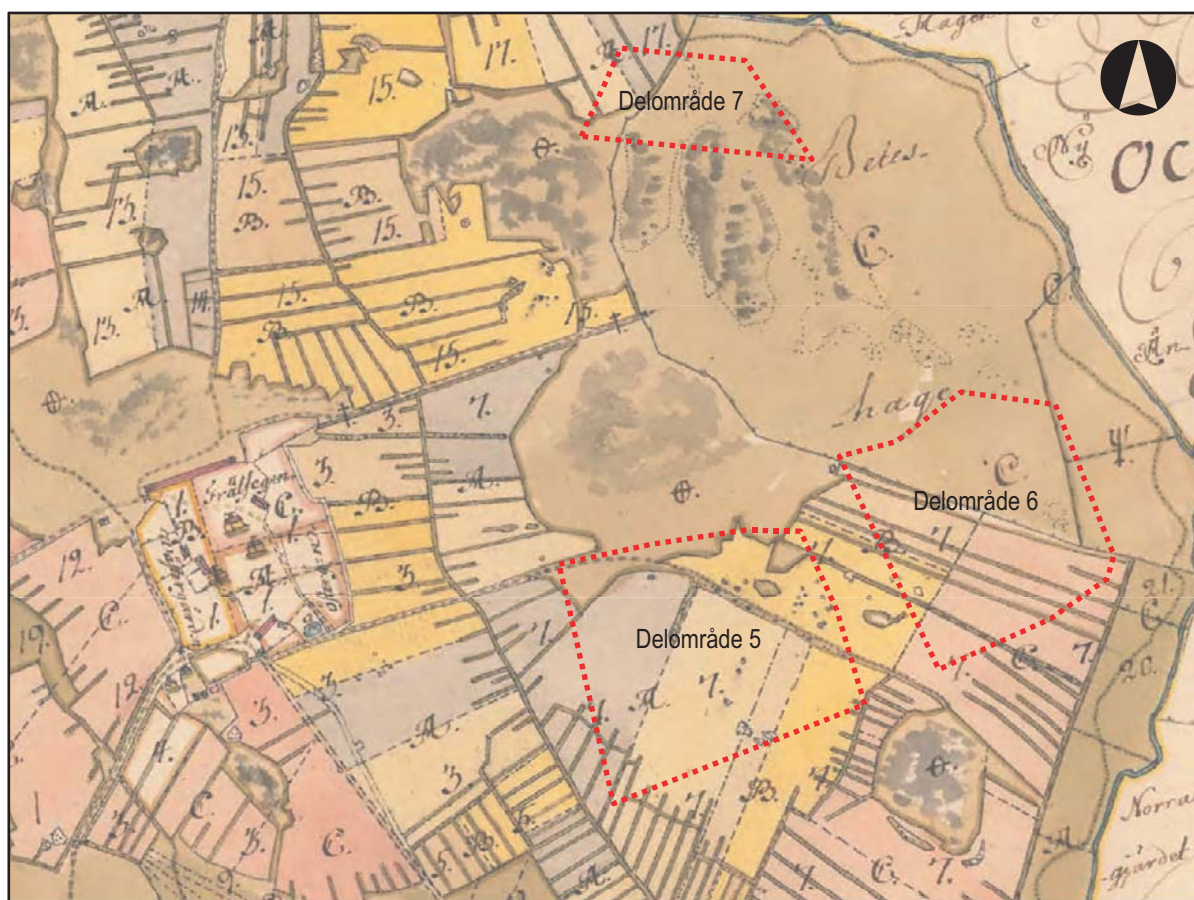
På den norra delen av skifteskartan över Åsmestad finns Nyängen vars norra del motsvarar förundersökningens område 8 och beskrivs som mager hårdvall ända ned till Slestadbäckens ravinkant. Bäckens skiljer Åsmestads och Slestads ägor åt.

På Laga skifteskartan över Slestad från 1858 benämns Eldsberget som Helsberget. På samma karta är ett torp (ÖLM 6) utmarkerat. Den benämns som en backstuga och ligger utmed en väg som gick mellan Slestad och Åsmestad.

## Syfte

Syftet med den arkeologiska förundersökningen var att fastställa fornlämningarnas omfattning, karaktär och datering. Förundersökningens resultat ligger till grund för länsstyrelsens fortsatta bedömning i ärendet.

För att uppnå undersökningens syfte har mer specifika frågeställningar ställts upp för varje delområde:



Figur 4. Storskifteskartan över Slestad från 1776 med förundersökningsområdena markerade. Skala 1:6000.



Figur 5. Storskifteskartan över Åsmestad från 1768-69 med förundersökningsområdena markerade. Skala 1:6000.

#### Delområde 1

- Finns medeltida bebyggelse lämningar och/eller kulturlager i åkermarken väster och söder om Åsmestad?
- Finns det förhistoriska boplatlämningar som föregått den medeltida bebyggelsen?

#### Delområde 4

- Kommer den planerade exploateringen att beröra fossila åkrar? I så fall: Vilken karaktär har åkrarna?
- Finns det boplatlämningar eller härdområden i anslutning till de fossila åkrarna RAÄ 232?

#### Delområde 5

- Vilken utsträckning har den vid utredningen påträffade stensträngen?
- Finns ytterligare stensträngar i området?
- Finns det intilliggande boplatlämningar? I så fall: Vilken karaktär har dessa?

#### Delområde 6

- Vad representerar de stenröjda ytorna? Är det åkerytor eller boplatlämningar?
- Vilken utsträckning har stensträng RAÄ 263? Finns ytterligare stensträngar i området vilka idag är helt övertorvade?
- På Eldsberget finns många synliga gravar. Innehåller exploateringsområdet flatmarksgravar?

#### Delområde 7

- Går det att identifiera de registrerade stensträngar som inte kunde återfinnas vid specialinventeringen 2001? Hur omfattande är dessa? Finns lämningar efter ytterligare stensträngar?
- Är den höglignande lämningen, RAÄ 234, en grav?
- Innehåller exploateringsområdet flatmarksgravar?

#### Delområde 8

- Finns det tydliga huskonstruktioner, kulturlager, härdområden etc?
- I exploateringsområdets södra del har lämningar påträffats som daterats till bronsålder. Är boplatlämningarna i åkermarken norr därom samtida?

## Metod och dokumentation

Den arkeologiska förundersökningen utfördes genom sökschaktsgrävning inom de aktuella områdena. Även mindre ytor togs upp för att få en uppfattning om anläggningarnas kontext. Alla schakt och anläggningar dokumenterades genom inmätning med totalstation. Ett urval av anläggningarna undersöktes och dokumenterades genom profilritning och anläggningsbeskrivning. I ett antal anläggningar togs kolprover för <sup>14</sup>C-analys varav ett urval skickades till Ångströmlaboratoriet i Uppsala för analys. Anläggningarna har även dokumenterats genom digital fotografering.



Figur 6. Sökschaktning i åkermarken inom område 6 med Rickard Lindberg framför och Jens Sörensen i grävmaskinen. Foto Viktoria Björkhager, ÖLM.

## Resultat och tolkning

### Delområde 1

*Beskrivning:* Åsmestad finns i de skriftliga källorna från tidigt 1300-tal som *Asmunstadhūm*. Idag finns inga synliga spår av den medeltida bytomten. Enligt Skifteskartan från 1768 utgjordes byn av fem hemman som låg väl samlade på den höjdsträckning som idag är Åsmestad gård. Förundersökningsområdet låg i åkermark omedelbart väster och söder om gården.

*Resultat:* Schakten lades i åkermark företrädesvis på några framträdande höjdlägen som ansågs som lämpliga boplatzlägen. Vid sökschaktningen drogs 6 schakt med en sammanlagd längd av 190 m. Inga fornlämningar påträffades i schakten, men alldeles utanför undersökningsområdet fanns flera synliga husgrunder inne på gårdstomten.

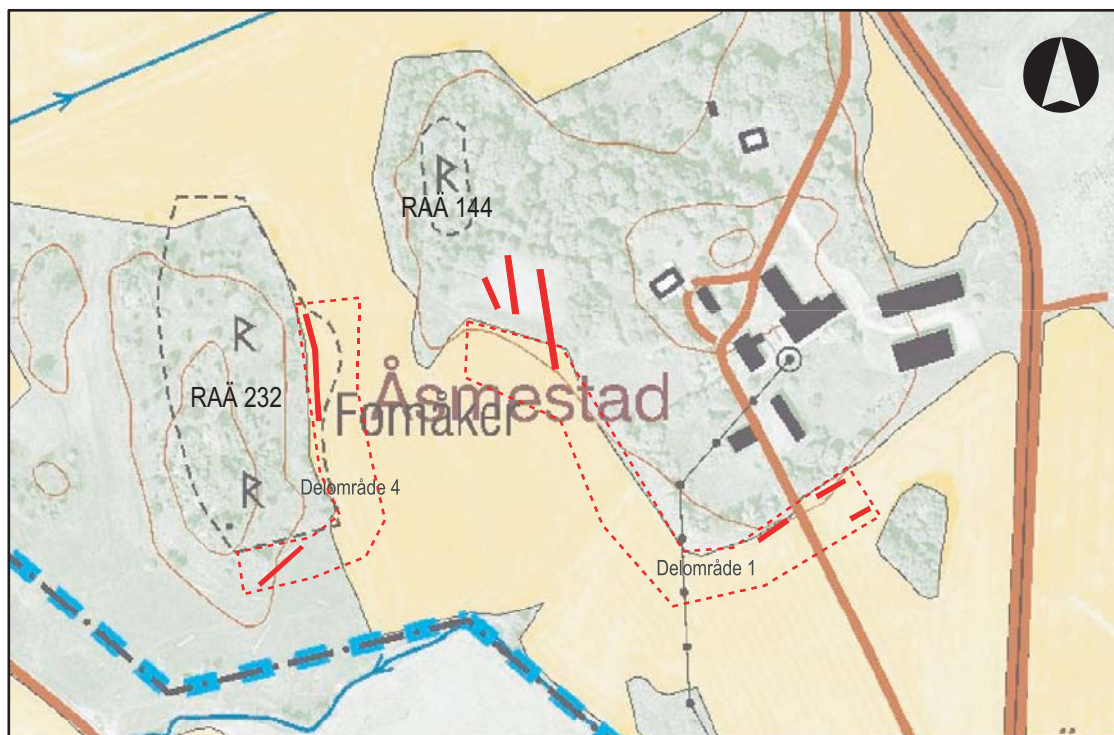
*Åtgärdsförslag:* Inga ytterligare antikvariska åtgärder.

### Delområde 4

*Beskrivning:* Det aktuella området låg öster om en framträdande höjdrygg, väster om Åsmestad gård. På höjdryggens östsluttning framkom vid specialinventeringen flera mindre stenröjda åkerytor och odlingsrösen (RAÄ 232). En av åkerytorna hade en yngre karaktär och var omgärdad av grunda diken. Den arkeologiska undersökningen var begränsad till åkermarken öster om och hagmarken söder om höjdryggen. Den södra delen av området omfattades även av utredningens etapp 2, varvid inga fornlämningar påträffades (Karlsson 2005:32). Vid förundersökningen togs kompletteringsschakt upp i anslutning till fornlämningen.

*Resultat:* Vid förundersökningen drogs 2 schakt med en längd av 108 m, dels i åkermarken och dels i betesmarken. Under matjordsskiktet framkom endast undergrunden. Inga fornlämningar påträffades.

*Åtgärdsförslag:* Inga ytterligare antikvariska åtgärder.



Figur 7. Delområde 1 och 4 med fornlämningar och sökschakt markerade. Skala 1:5000.

## Delområde 5

*Beskrivning:* Detta område ligger söder om Eldsberget och utgörs till största delen av åkermark. I den norra delen av området finns en plåtå som sträcker sig ut i åkermarken. Norr om undersökningsområdet ligger ett gravfält med åtta runda och en kvadratisk stensättning samt fem domarringar (RAÄ 77). Nordöst om undersökningsområdet finns en stensträng som fortsätter in i området (RAÄ 263). Nordväst om delområdet ligger en bebyggelse lämning med tillhörande stengårdsgård vilken utgör gränsen mellan åkermarken och Eldsberget. Bebyggelse lämningen återfinns på Skifteskartan från 1858 och benämns som backstuga (ÖLM 6).

Vid utredningen etapp 1 framkom skärvig sten i åkerytan på den högt belägna norra delen av området (objekt 6). Vid utredningen etapp 2 påträffades boten av en stensträng. Denna finns numera i fornminnesregistret som RAÄ 233 (Ternström & Schönbeck 2001a och Karlsson 2005:24).

*Resultat:* Vid förundersökningen koncentrerades sökschakten till den norra delen av området och det högst belägna partiet av åkerytan. Totalt drogs ca 700 m schakt och på två platser öppnades större ytor om ca 270 m<sup>2</sup> respektive ca 130 m<sup>2</sup>. I schakten påträffades flera anläggningar såsom stolphål, en härd och mörkfärgningar. Anläggningarna ligger i stenbunden mark som utgörs av något siltig lera.

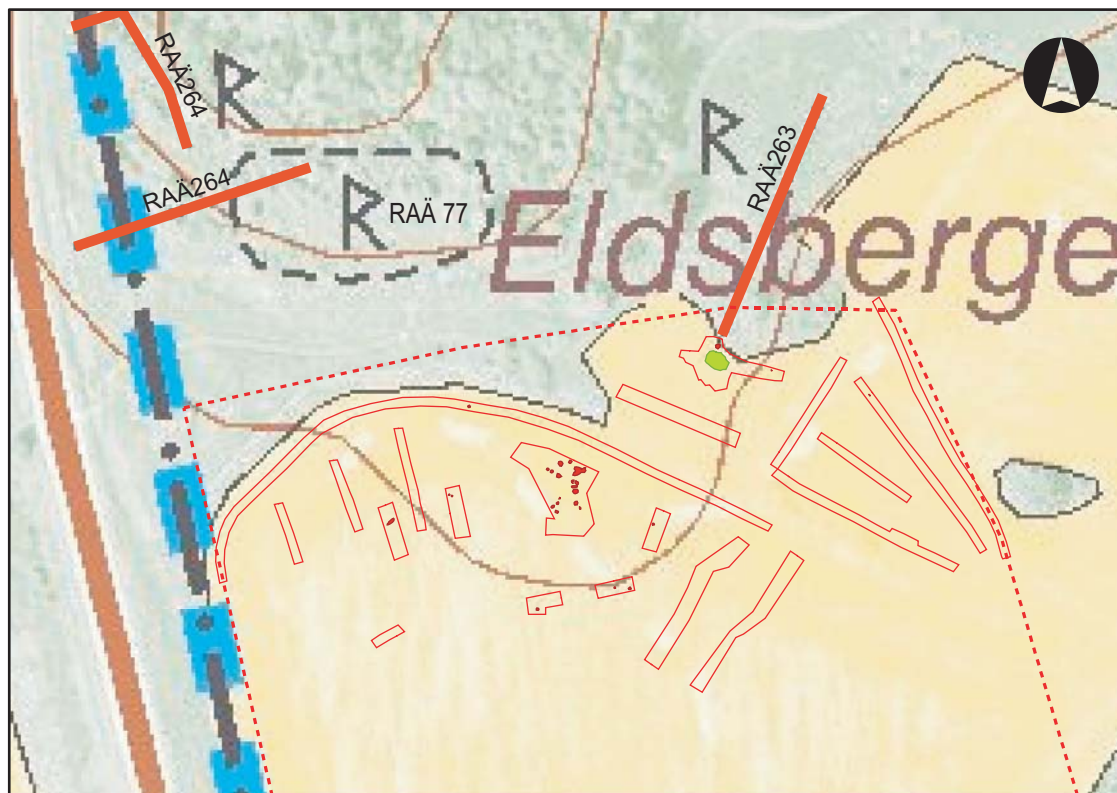
Anläggningarna koncentrerades kring området vid plåtån. De var i vissa fall diffusa och svåra att urskilja då fyllningarna utgjordes av något humös lera. Några stolphål var kraftigare och hade stora nedgrävningar med stenskoning. De övriga anläggningarna utgjordes av en härd och ett antal mörkfärgningar. Stolphålen är troligtvis en del av en eller flera konstruktioner.

I den intilliggande hagmarken drogs schakt intill den södra delen av stensträng RAÄ 263. Här påträffades en större stenpackning, en härd och ett stolphål. Det är svårt att ge en tolkning till stenpackningen, men dess läge intill de andra lämningarna tyder på ett förhistoriskt ursprung.

*Datering:* Kol från ett av de större stolphålen (A1532) har <sup>14</sup>C-daterats till 670-880 e Kr (2 sigma; Ua-24855) d v s övergången mellan vendeltid och vikingatid. Inom samma område påträffades en större stenpackning A2280 intill en stensträng. Kolprov togs i ett sotigt lager under stenpackningen och gav en datering till 250-430 e Kr (2 sigma; Ua-24857) d v s yngre romersk järnålder.

*Fynd:* Vid sökschaktningen påträffades en något skadad malstenslöpare i schakt 1507 (4294:2).

*Tolkning:* I Östergötland är frånvaron av boplatser från yngre järnålder ett välkänt faktum. En av förklaringarna kan vara att dessa lämningar ligger inom samma område som de medeltida bytomterna, vilka sällan är föremål för undersökningar. Båda de medel-



Figur 8. Delområde 5 med fornlämningar och sökschakt markerade. Röda linjer avser stensträngssystemen RAÄ 263 och 264. Skala 1:2000.

tida gårdarna Slestad och Åsmestad omges av järnåldersgravfält, men inga boplatser har påträffats. Under de senaste åren har arkeologiska undersökningar utförts söder och öster om Slestad gård, utan att några boplatsslämningar påträffats (Österström 2003).

De närmaste undersökta fornlämningarna ligger på en höjdsträckning ungefär en kilometer i nordvästlig riktning. De utgörs av ett komplex med boplatsslämningar och gravar, RAÄ 73 och 74 som inte var samtida. Boplatserna var äldre och överlagrades av ett gravfält som daterats till yngre järnålder. Inte heller vid denna undersökning påträffades några boplatsslämningar från yngre järnålder (Fernholm 1983).

Den nu aktuella förundersökningen visar att den förhistoriska föregångaren till Slestad istället kan

ligga ungefär 350 m öster om gården, intill det yngre järnåldersgravfältet.

Inom samma delområde påträffades även en större stenpackning i åkermarken intill en stensträng. Det är osäkert hur stenpackningen ska tolkas. Den kan antingen utgöra rester av den bortplöjda delen av stensträngen, men den kan även ha haft en helt annan funktion. Stenpackningen ligger ovanpå ett tunt sotlager, intill en härd och ett mindre stolphål. Detta skulle kunna tyda på att detta område utgör en aktivitetssyta med en speciell funktion i utkanten av en boplats.

*Åtgärdsförslag:* Arkeologisk slutundersökning.



Figur 9. Stolphålen A1532 och A1553 hade stora nedgrävningar och stenskoning. Översikt över området. Foto Viktoria Björkhager, ÖLM.

## Delområde 6

*Beskrivning:* Området är beläget på Eldsbergets sydöstra kant och utgörs av en höjdplatå med stenröjda ytor som omges av åkermark. Platån utnyttjas idag som betesmark och på denna finns ett omfattande slånärssnår. Inför förundersökningen röjdes valda delar av snåret. I områdets norra del finns en kortare stensträng (RAÄ 263), som löper i nordsydlig riktning. Stensträngen ligger på kanten till en gammal körväg, vilket medfört att den delvis blivit bortplockad. De borttagna stenarna har sedan lagts på den kvarvarande delen av strängen vilket gjorde det svårt att avgöra dess ursprungliga karaktär.

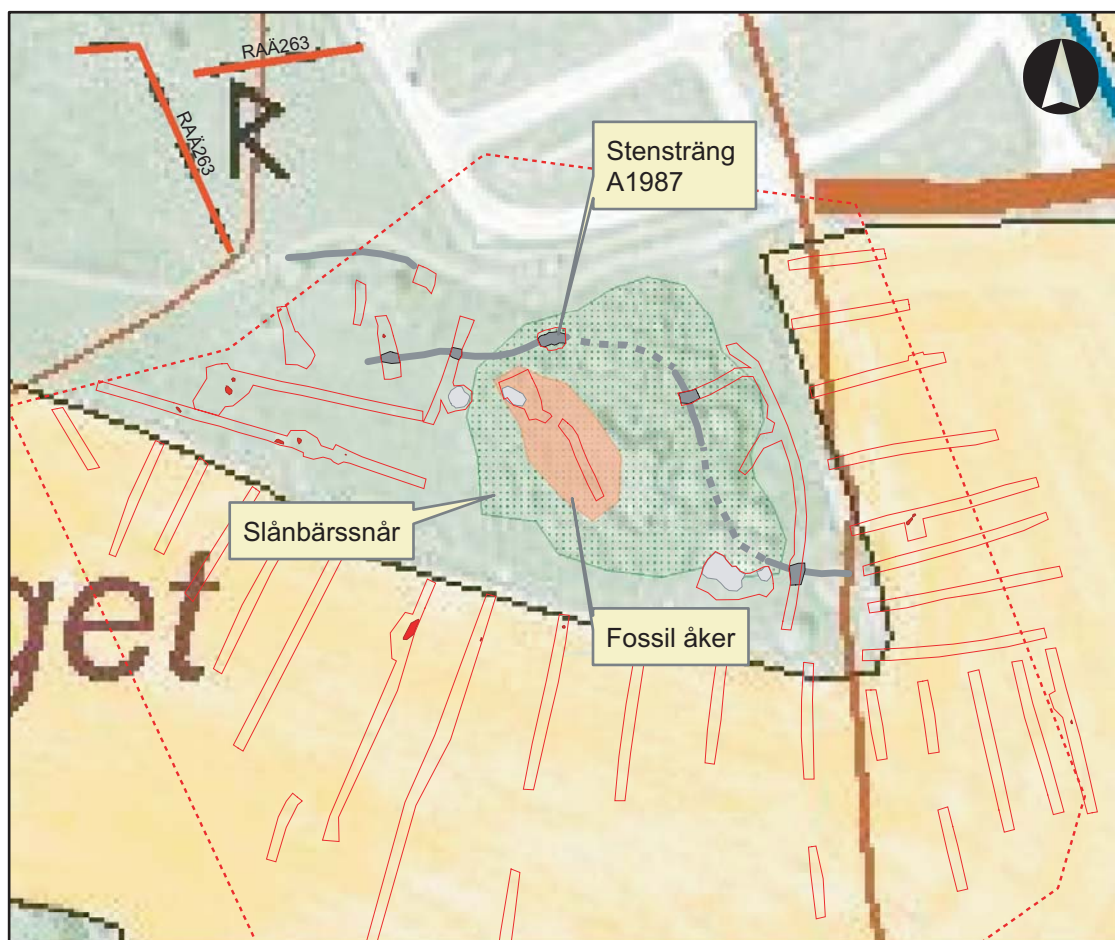
Vid utredningen etapp 1 ansågs platån som ett lämpligt boplatssläge, men eftersom utredningen endast omfattade den omgivande åkermarken drogs inga schakt i hagmarken. I den omgivande åkermarken påträffades dock flera mörkfärgningar (Karlsson 2005:26).

*Resultat:* Vid förundersökningen drogs totalt 40 schakt med en sammanlagd längd på ca 1160 m. Av dessa schakt drogs 29 stycken ute i åkermarken

varvid ytterligare mörkfärgningar påträffades. Vid undersökningen av hagmarken framkom ett mindre antal anläggningar i form av stolphål och härdar. Det går dock inte att säga om anläggningarna ingår i någon konstruktion.

Norr om denna yta framkom en hittills okänd stensträng (A1987). Den löper delvis parallellt med den registrerade stensträngen, vilket kunde konstateras i flera schakt. Den nyfunna strängen fortsätter sedan in i slånärssnåret, på kanten av höjden, varvid den inte kunde följas längre. Ytterligare stensträngar påträffades i schakt längre bort på samma höjd och en flack del längst i sydöst. Även dessa försvann in i snåret. Det är möjligt att de påträffade stensträngarna kan utgöra en och samma sträng, vilket endast kan klar göras genom en avbanning av området.

På den södra sidan av stensträngen (A1987), är marken stenröjd. I ett schakt i den stenröjda ytan framkom ett äldre odlingslager som sannolikt ska tolkas som en åkeryta. Detta odlingslager hade en mäktighet av ca 0,2 m och utgjordes av lerblandad mo. Denna yta tycks vara avgränsad i nordost av



Figur 10. Delområde 6 med fornlämningar och sökschakt markerade. Röda linjer avser stensträngssystemet RAÄ 263. Grå linjer avser stensträngar påträffade vid förundersökningen. Skala 1:5000.

stensträngen A1987, i väster av två skärvestenshögar A1883 och A2083. Den kraftiga växtligheten gjorde det omöjligt att se ytans övriga begränsningar.

Kring höjdräckningen fanns även en hel del skärvesten som deponerats på olika sätt. På platån fanns skärvesten inom en gles kantkedja av stora stenar och invid denna var skärvesten uppkastad intill och på ett större stenblock. Söder om sluttningen fanns ytterligare skärvestensförekomster intill ett större stenblock. De olika sätten att deponera skärvesten på kan dels tyda på att stenen haft olika användningsområden och dels på olika tidsperioder.

*Datering:* Inom delområdet analyserades två kolprover från olika anläggningar. Det ena togs i en grop (A930) i åkermarken på den östra sidan om höjden. Provet gav en datering till 2140-1880 f Kr (2 sigma; Ua-24854) d v s senneolitikum. På den flacka platån uppe på höjdräckningen framkom flera anläggningar av boplatsskaraktär och en av härdarna (A1827)

daterades till 250-530 e Kr (2 sigma; Ua-24856) d v s yngre romersk järnålder/folkvandringstid.

*Fynd:* Vid sökschaktningen påträffades en del av en malstenslöpore i åkerytan intill de senneolitiska lämningarna (C4294:1).

*Tolkning:* Den senneolitiska dateringen hör ihop med ett komplex av anläggningar i en flack del av landskapet, intill Slestadbäcken. De kan höra samman med de skärvestensförekomster som påträffades på den intilliggande höjden.

Boplatsslämningarna på höjden ligger på något lättare lerjordar än de lägre liggande partierna i åkermarken som utgörs av styv lera. Att höjden har utnyttjats intensivt märks genom förekomsten av anläggningar i form av stolphål och härdar men även stensträngar, en fossil åkeryta och fyra skärvestensförekomster. Anläggningarna vittnar om olika markyt-nyttjande, under olika tidsperioder.

*Åtgärdsförslag:* Arkeologisk slutundersökning.



*Figur 11. A1883 utgörs av en väl samlad skärvestenspackning inom en gles kantkedja av stora naturstenar. Foto Viktoria Björkhager, ÖLM.*



*Figur 12. Skärvestensförekomst intill ett större stenblock (A2203 och A2214). Foto Viktoria Björkhager, ÖLM.*



## Delområde 7

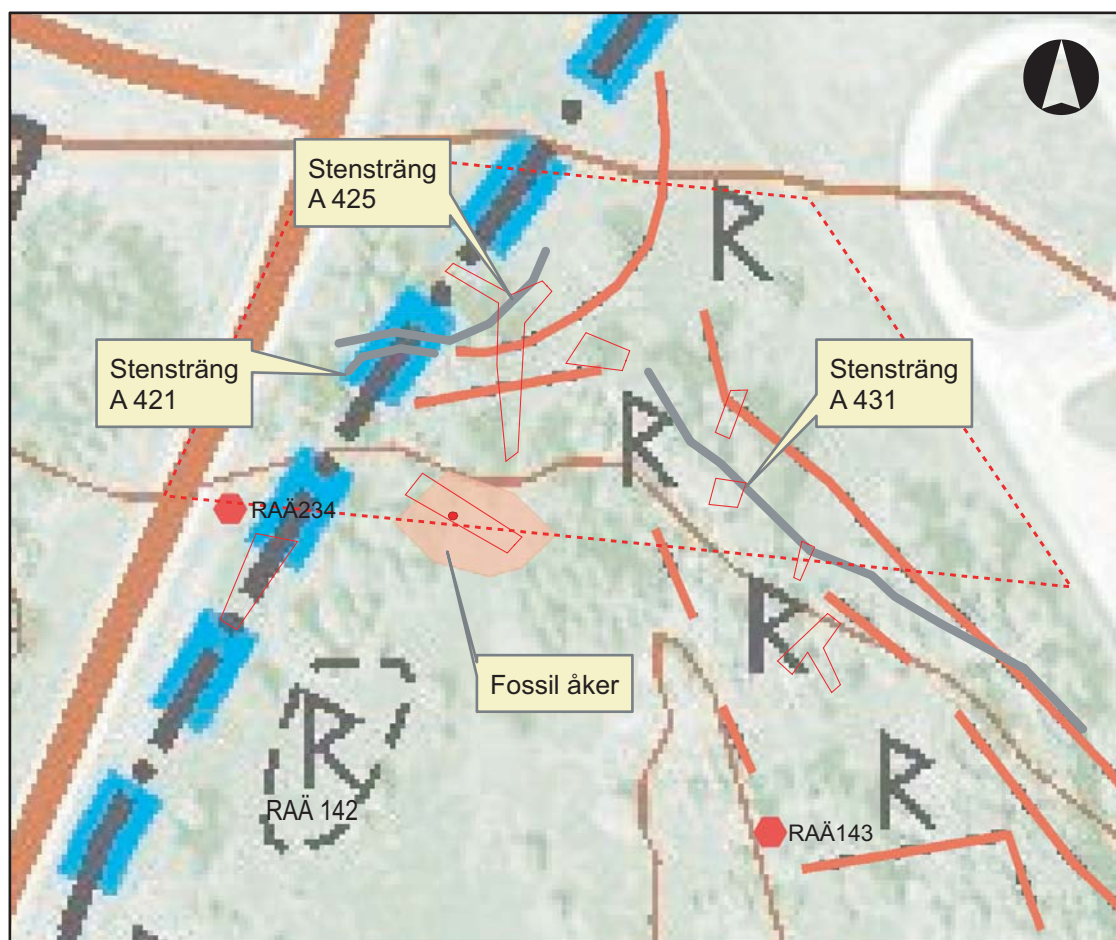
*Beskrivning:* Delområdet utgör den nordligaste delen av Eldsberget och omfattar delar av stensträngssystemet (RAÄ 263) som enligt fornminnesregistret utgörs av 14 stensträngar med en sammanlagd längd av ca 700 m. Vid utredningen etapp 1 kunde endast 3 strängar identifieras med säkerhet, vilket till stor del berodde på den kraftiga undervegetationen som fanns vid inventeringstillfället (Ternström & Schönbeck 2001a).

Vid jämförelse mellan kartmaterialen från fornminnesregistret och utredningen etapp 1 framgår även att stensträngarna har olika placeringar. Denna skillnad beror troligtvis på att olika typer av inmätningssätt använts, såsom stegning respektive inmätning med GPS. Vid specialinventeringen gjordes inmätningarna med GPS (Ternström & Schönbeck 2001a).

*Resultat:* Vid förundersökningen drogs ett flertal schakt med en sammanlagd längd av ca 160 m. Schakten förlades dels på de platser där stensträngar registrerats enligt fornminnesregistret, även om de inte kunde återfinnas vid det senare inventeringstillfället. Dels drogs de över stenröjda ytor och terrasskanter.

Resultatet av stensträngsundersökningen blev att stensträngar påträffades i de schakt som drogs över de enligt fornminnesregistret registrerade stensträngarna, trots att de var svåra att identifiera okulärt. Längst i nordväst fanns en registrerad sträng (A425) som följde höjdsträckningen rakt norrut för att sedan försvinna ut i en låglänt modern åkeryta. Parallellt med denna fanns ytterligare en sträng som inte undersöktes. Den utgjordes av en enkel rad med stenar och löpte delvis över en berghäll. En av de längre strängarna (A431), som löpte i NNV/SSO riktning, påträffades i två schakt. Ytterligare en sträng påträffades i ett schakt något längre söderut. Denna sträng hör troligtvis inte samman med A431 utan utgör ytterligare en stensträng. De högre belägna delarna av området utgörs till stora delar av berg i dagen, vilket skickligt utnyttjats i samband med att stensträngarna lagts ut i landskapet. På den östra sidan av Eldsberget finns en fägata som delvis utnyttjar det brant stupande berget som begränsning, och klippskrevor har täppts igen med stenar.

Högre upp i slutningen finns en flack stenröjd yta (A2351) med en svag terrasskant. I den stenröjda



Figur 13. Delområde 7 med fornlämningar och sökschakt markerade. Röda linjer avser stensträngssystemet RAÄ 263. Grå linjer avser stensträngar påträffade vid förundersökningen. Skala 1:5000.

ytan framkom ett odlingslager med en mäktighet av 0,25 m. De stenröjda ytorna ligger i höjdlägen där marken inte odlats i modern tid. I ett annat schakt framkom en sotfläck.

Vid förundersökningen drogs schakt över den höglignande lämningen RAÄ 234. Det kunde konstateras att denna lämning var recent eftersom plast och sprängsten påträffades i dess fyllning. Den har troligtvis tillkommit i samband med bygget av Landbogatan. Inga flatmarksgravar påträffades vid schaktningarna.

*Tolkning:* Förundersökningen visar att lämningarna från järnålder ligger på strategiska platser på höjdsträckningarna. Stensträngarna följer de topografiska förhållandena i gränsen mellan den idag odlade marken och den högre belägna betesmarken. De har även fortsatt ut i åkermarken men är idag bortodlade, vilket ger ett glapp mellan de ursprungligt sammanhängande stensträngssystemen. Inom det aktuella förundersökningsområdet finns ett dominerande stråk av strängar i form av en fägata som löper genom landskapet i nordväst-sydöstlig riktning. Detta stråk hör sannolikt samman med ett stensträngssystem ös-

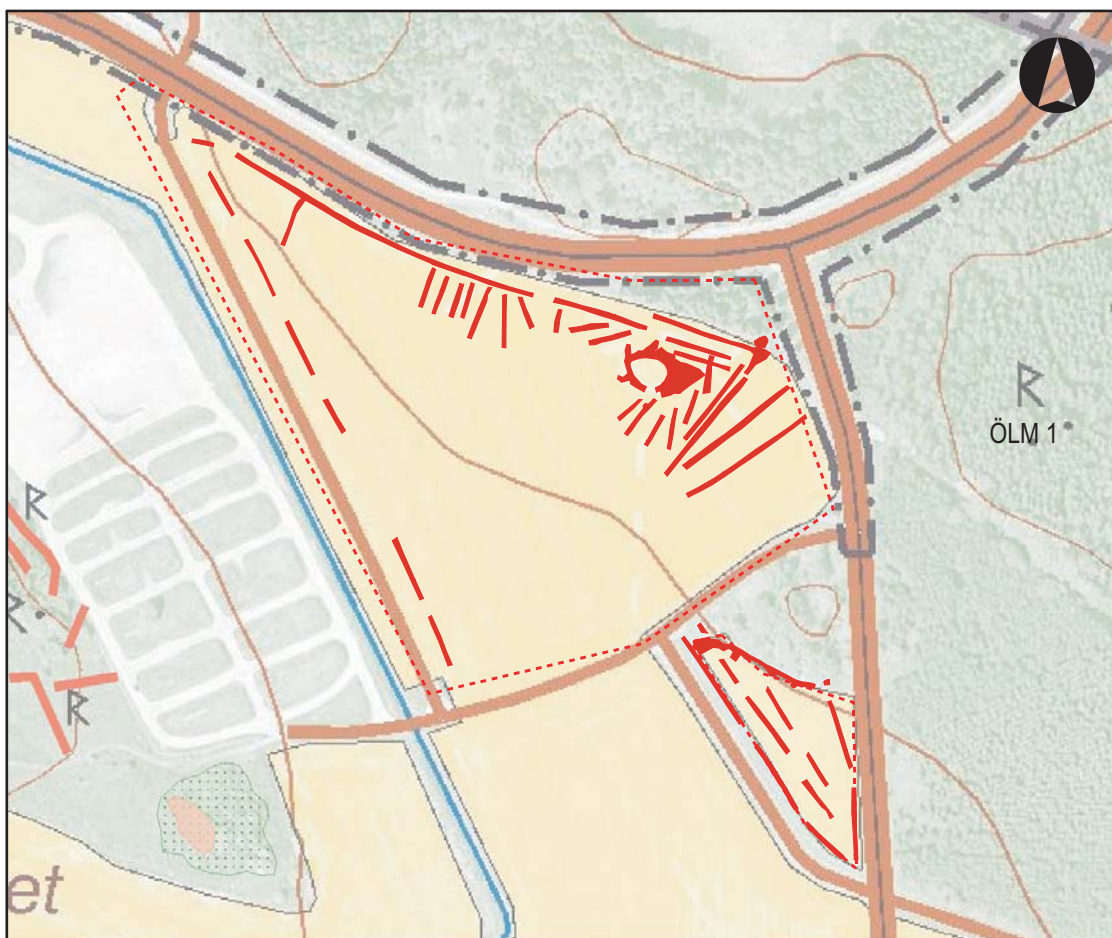
ter om förundersökningsområdet som även det löper i samma riktning. Dess nordvästligaste del ingår i detta delområde och här verkar marken ha utnyttjats som åker- och betesmark eftersom inga boplatslämningar påträffades inom området.

*Åtgärdsförslag:* Arkeologisk slutundersökning.

### Delområde 8

*Beskrivning:* Delområdet utgörs av en plåtå samt en västsluttning ned mot Slestadbäcken. Vid utredningen etapp 2 framkom flera anläggningar av boplatsskarakter i den östra delen av området. Anläggningarna bestod av mörkfärgningar, stolphål och härdar (Karlsson 2005:19).

*Resultat:* Vid förundersökningen förtätades schakten som uppgick till 37 st med en sammanlagd längd av ca 1270 m och en större yta på ca 300 m<sup>2</sup>. Endast ett fåtal ytterligare anläggningar påträffades i form av stolphål, en oregelbunden stenpackning och en koncentration med bränd lera. Merparten av lämningarna undersöktes och dokumenterades. Vid schaktningen framkom även en stor mängd recent avfall i form av glas, tegel och fajanser.



Figur 14. Delområde 8 med sökschakten markerade. Skala 1:4000.

*Datering:* Inom delområdet kunde kol från ett stolphål A1 dateras till 790-410 f Kr (2 sigma; Ua-24853), d v s yngre bronsålder.

*Tolkningar:* Inom förundersökningsområdet verkar lämningarna från bronsålder vara koncentrerade till höjdlägen i den östra delen av förundersökningsområdet. Vid utredningen etapp 2 framkom ytterligare en anläggning ca 100 m söderut som dateras till övergången mellan äldre och yngre bronsålder (Karlsson 2005:25). Det är dock svårt att avgöra vad anläggningarna representerar. De skulle kunna utgöra utkanten av ett större boplatsoområde öster om det nu aktuella förundersökningsområdet. Östergötlands länsmuseum anser att inga ytterligare arkeologiska åtgärder krävs inom området.

*Åtgärdsförslag:* Inga ytterligare antikvariska åtgärder.

## Datering

Vid förundersökningen togs kolprover i ett antal anläggningar varav sex valdes ut för analys på Ångströmlaboratoriet i Uppsala. De analyserade proverna kom från område 5, 6 och 8. De visade på en spännvidd från senneolitikum till vikingatid, med tyngdpunkt i järnålder. I de andra områdena undersöktes inga anläggningar med daterbart material.

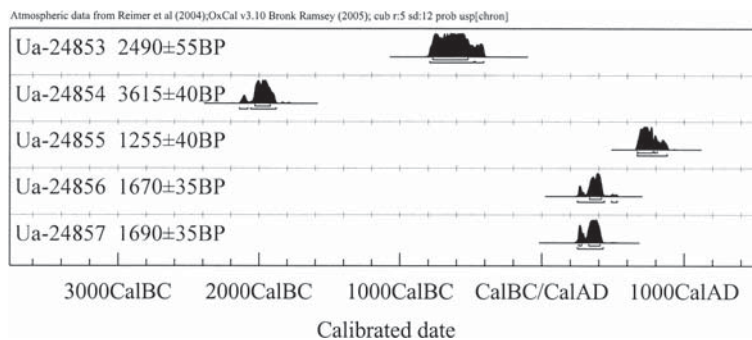
## Åtgärdsförslag

Förundersökningen visar på en väl sammanhängande fornlämningsmiljö runt Eldsberget med en stor arkeologisk potential i frågor som rör de enskilda fornlämningarna såväl som lämningarnas relationer till varandra. Det ger en möjlighet att få en uppfattning om den strukturomvandling som sker under övergången mellan äldre och yngre järnålder i och med att stensträngssystemen läggs ned och bosättningarna flyttar till nya lägen. Boplatsen söder om Eldsberget kan dessutom kasta nytt ljus över gåtan med de försvunna yngre järnåldersboplatserna.

Syftet med den arkeologiska förundersökningen var att fastställa fornlämningarnas utbredning, karaktär och datering inom varje delområde.

Östergötlands länsmuseum föreslår att en arkeologisk slutundersökning genomförs inom de områden som omgärdar Eldsberget (omr 5, 6 och 7) innan områdena tas i anspråk för vidare exploatering. Beslut om vidare antikvariska åtgärder fattas av Kulturmiljöenheten vid Länsstyrelsen i Östergötland.

Förundersökningen omfattade även två områden väster om Åsmestad gård (omr 1 och 4) samt ett område i korsningen mellan Lambohovsleden och vägen till Lilla Aska (omr 8). Inom dessa områden kunde inga fornlämningar konstateras, eller så var de av en så ringa omfattning att de redan dokumenterats, varför inga ytterligare antikvariska åtgärder är motiverade.



Figur 15. Kalibreringskurva för <sup>14</sup>C-prover analyserade på Ångströmlaboratoriet i Uppsala.

| Delområde | Objekt    | Status efter förundersökning | Åtgärdsförslag |
|-----------|-----------|------------------------------|----------------|
| 1         | Intill 20 | Ej fornlämning               | Utgår          |
| 4         | Intill 2  | Ej fornlämning               | Utgår          |
| 5         | 6         | Fornlämning                  | Undersökning   |
| 6         | 15        | Fornlämning                  | Undersökning   |
| 7         | -         | Fornlämning                  | Undersökning   |
| 8         | 1         | Borttagen                    | Utgår          |

Figur 16. Sammanställning med förslag till åtgärder.

## Referenser










- Elfstrand B. 2001. *En äldre boplatz nära Mjärdevi bytomt*. Riksantikvarieämbetet. Avdelningen för arkeologiska undersökningar. Rapport UV Öst 2001:18.
- Elfstrand B. 2005. *Bondelivet före Linköping. Några exempel från äldre järnåldern*. Red. Kaliff A och Tagesson G. *Liunga Kaupinga. Kulturhistoria och Arkeologi i Linköpingsbygden*. Riksantikvarieämbetet.
- Fernholm R. 1983. *Slaka sn, Mjärdevi 12:1, Fornlämning 73-74. Arkeologi i Sverige 1979*. Riksantikvarieämbetet. Rapport 1983:2.
- Karlsson E. 2005. *Tio boplatser inom Övningsområdet. Arkeologisk utredning etapp 2*. Östergötlands länsmuseum. Rapport 44:2005.
- Larsson M. 1990. *Förundersökning. Fornlämning 254, Slaka socken, Östergötland*. Riksantikvarieämbetet. Byrån för arkeologiska undersökningar.
- Larsson M. 1993a. *Lambohov. Arkeologiska undersökningar. RAA 251-253, Slaka sn, Östergötland*. Riksantikvarieämbetet. Avdelningen för arkeologiska undersökningar. Rapport UV Linköping.
- Larsson M. 1993b. *Den flyttande gården. Äldre järnåldersbosättningar i Mjärdevi, Linköping. Arkeologi i Sverige 1989. Ny följd 2*. Riksantikvarieämbetet.
- Nordenskjöld C F. 1875. *Östergötlands fornminnesförenings tidskrift I*. Stockholm.
- Schönbeck M. 2003. *Åsmestadsledens påverkan på fornlämningar mellan objekt 11 och 12 vid Skyttecentrum inom Övningsområdet*. Arkeologisk specialinventering. Östergötlands länsmuseum. Rapport 11:2003.
- Sundberg K. 2004. *Odlingslager vid Slestadrondellen. Arkeologisk förundersökning*. Riksantikvarieämbetet. Rapport UV Öst 2004:6.
- Ternström C & Schönbeck M. 2001a. *Övningsområdet. Arkeologisk utredning etapp 1*. Östergötlands länsmuseum. Rapport 7:2001.
- Ternström C & Schönbeck M. 2001b. *Kulturlandskapet kring Smedstad gård. Linköpings garnisons övningsområde. Arkeologisk utredning*. Östergötlands länsmuseum. Rapport 118:2001.
- Ternström C. 2002. *Mellan Smedstad och Garnisonen. Linköpings garnisons övningsområde. Arkeologisk utredning etapp 1*. Östergötlands länsmuseum. Rapport 75:2002.
- Ternström C. 2003. *Smedstad 1:2. Linköpings garnisons övningsområde. Arkeologisk utredning etapp 2*. Östergötlands länsmuseum. Rapport 7:2003.
- Österström K. 2003. *Intill stensträngar och gravar i östra Lambohov. Arkeologisk utredning etapp 2*. Riksantikvarieämbetet. Rapport UV Öst 2005:14.
- Kartmaterial från Lantmäteriet i Gävle: Slaka sn D90, Slestad Storskifteskarta 1776, Aktnr D90-28:1.
- Slestad Lagaskifteskarta 1858, Aktnr D90-28:2.
- S:t Lars sn D101, Åsmestad Storskifteskarta 1768, Aktnr D101-33:2.
- Åsmestad Lagaskifteskarta 1858-60, Aktnr D10133:4.

## Tekniska uppgifter

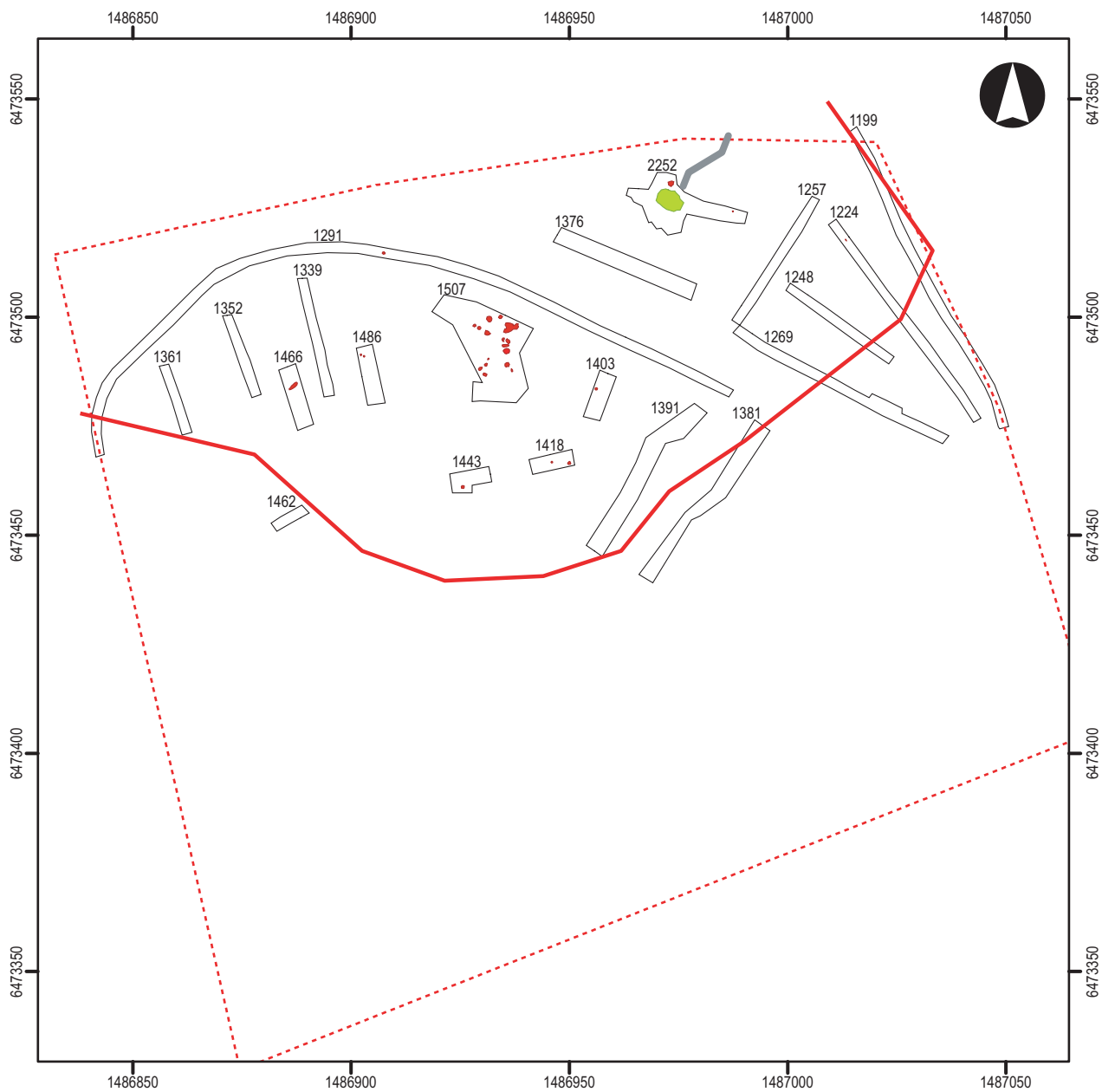
|  |  |
|--|--|
| Lokal  | Djurgården (f d Övningsområdet)                    |
| Socken   | Slaka  |
| Kommun   | Linköping  |
| Län och landskap   | Östergötland                                       |
| Fornlämningsnummer   | RAÄ 232, 233, 234 & 263                            |
| Ekonomiska kartans blad  | 085 47 (8F 4j Slaka)                               |
| Koordinater  | X6473300, Y1487700                                 |
| Koordinatsystem  | RT90 2,5 gon v                                     |
| Typ av undersökning  | Arkeologisk förundersökning                        |
| Länsstyrelsens diarienummer                                    | 431-10312-05                                       |
| Länsstyrelsens handläggare                                     | Carin Claréus                                      |
| ÖLM diarienummer   | 399/05   |
| ÖLM projektnummer  | 530322   |
| Uppdragsgivare   | Linköpings kommun,<br>Teknik- och samhällsbyggnad  |
| Kostnadsansvarig   | Linköpings kommun,<br>Teknik- och samhällsbyggnad  |
| Projektledare  | Viktoria Björkhager                                |
| Personal   | Rickard Lindberg, Anders Lundberg<br>och Erika Räf |
| Fältarbetstid  | 2005-08-29--10-05                                  |
| Fynd   | ÖLMC4294:1-2                                       |
| Foto   | Endast digitalt                                    |
| Analyser   | <sup>14</sup> C                                    |
| Grafik   | Viktoria Björkhager och Emma Karlsson              |
| Renritning   | -  |
| Grafisk form   | Lasse Norr   |
| Dokumentationsmaterialet förvaras på Östergötlands länsmuseum. |  |
| Ur allmänt kartmaterial  | © Lantmäteriverket dnr 507-99-499                  |
| ISSN 1403-9273   | Rapport 2006:28 © Östergötlands länsmuseum         |

# Bilaga 1. Schaktbeskrivningar

## Teckenförklaring

-  Fornlämningens begränsning
-  Stensträng, sannolik
-  Stensträng
-  Förundersökningsområde 2005
-  Anläggningar
-  Skärvstensflak/hög
-  Stenpackning
-  Stensträng
-  Åkeryta

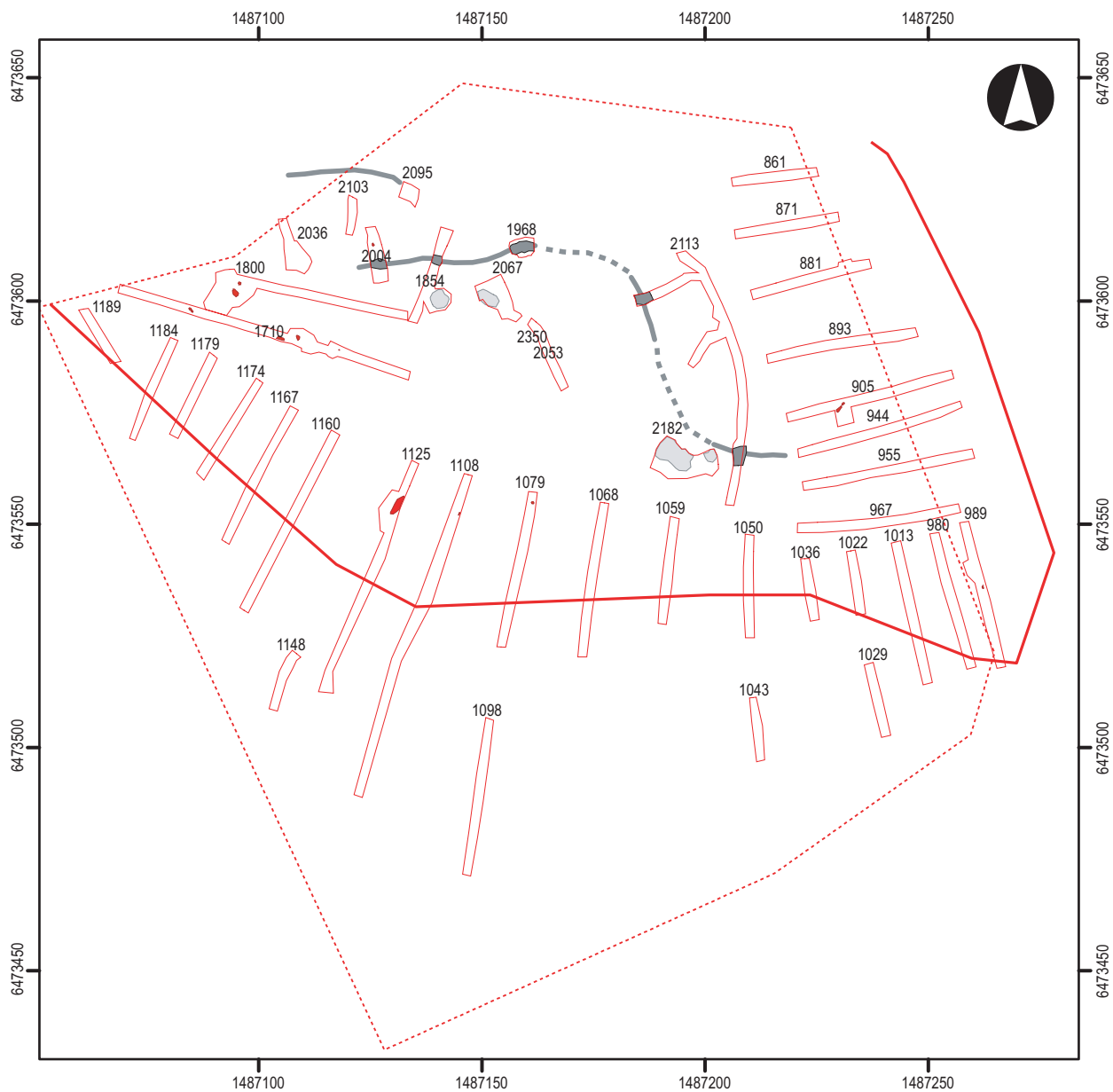
| Omr | Schakt | Längd   | Bredd     | Djup      | Innehåll  |
|-----|--------|---------|-----------|-----------|---|
| 1   | 400    | 67 m    | 1,5 m     | 0,35 m    | Inget av arkeologiskt intresse.   |
| 1   | 402    | 40 m    | 1,5 m     | 0,35 m    | Inget av arkeologiskt intresse.   |
| 1   | 404    | 21 m    | 1,5 m     | 0,35 m    | Inget av arkeologiskt intresse.   |
| 1   | 408    | 25 m    | 1,5 m     | 0,35 m    | Inget av arkeologiskt intresse.   |
| 1   | 410    | 22 m    | 1,5 m     | 0,35 m    | Inget av arkeologiskt intresse.   |
| 1   | 412    | 15 m    | 1,5 m     | 0,35 m    | Inget av arkeologiskt intresse.   |
|     |        |         |           |           |   |
| 4   | 398    | 70 m    | 1,5 m     | 0,35 m    | Inget av arkeologiskt intresse.   |
| 4   | 406    | 38 m    | 1,5 m     | 0,30 m    | Inget av arkeologiskt intresse.   |
|     |        |         |           |           |   |
| 5   | 1199   | 77,5 m  | 1,5 m     | 0,35 m    | Inget av arkeologiskt intresse.   |
| 5   | 1224   | 56,5 m  | 1,5 m     | 0,35 m    | I den norra delen hittades en mörkfärgning A2140.   |
| 5   | 1248   | 29 m    | 1,5 m     | 0,35 m    | Inget av arkeologiskt intresse.   |
| 5   | 1257   | 33,5 m  | 1,5 m     | 0,35 m    | Inget av arkeologiskt intresse.   |
| 5   | 1269   | 55 m    | 1,5-2,5 m | 0,35 m    | Inget av arkeologiskt intresse.   |
| 5   | 1291   | 179 m   | 1,5 m     | 0,35 m    | I den norra delen av schaktet framkom en härd A1368.  |
| 5   | 1339   | 28 m    | 1,5 m     | 0,35 m    | Inget av arkeologiskt intresse.   |
| 5   | 1352   | 20 m    | 1,5 m     | 0,35 m    | Inget av arkeologiskt intresse.   |
| 5   | 1361   | 16,5 m  | 1,5 m     | 0,35 m    | Inget av arkeologiskt intresse.   |
| 5   | 1376   | 34 m    | 1,5 m     | 0,35 m    | Inget av arkeologiskt intresse.   |
| 5   | 1381   | 44,5 m  | 1,5 m     | 0,35 m    | Inget av arkeologiskt intresse.   |
| 5   | 1391   | 42 m    | 1,5 m     | 0,35 m    | Inget av arkeologiskt intresse.   |
| 5   | 1403   | 11 m    | 4 m       | 0,35 m    | Under matjordslagret framkom en rundad mörkfärgning A1408.  |
| 5   | 1418   | 10,5 m  | 1,5 m     | 0,35 m    | I schaktet hittades två anläggningar varav den ena undersöktes och utgjordes av ett stolphål A1423. Den andra anläggningen var en mörkfärgning A1434.   |
| 5   | 1443   | 9,5 m   | 1,5-5 m   | 0,35 m    | I schaktet påträffades ett stolphål A1450.  |
| 5   | 1462   | 8 m     | 1,5 m     | 0,35 m    | Inget av arkeologiskt intresse.   |
| 5   | 1466   | 14,5 m  | 2 m       | 0,35 m    | I schaktet framkom en oregelbunden mörkfärgning A1471.  |
| 5   | 1486   | 14 m    | 2 m       | 0,35 m    | I den norra delen av schaktet framkom ett stolphål A1491.   |
| 5   | 1507   | 18-23 m | 12-21 m   | 0,35 m    | I schaktet framkom flera anläggningar i form av 11 mörkfärgningar och 3 stolphål.   |
| 5   | 2252   | 27,5 m  | 1,5-14 m  | 0,1-0,3 m | Under matjordslagret framkom en tät stenpackning A2280. Intill denna fanns en härd A2290 och i den östra delen av schaktet hittades ett stolphål A2310. |



Delområde 5, schakt. Skala 1:1500.

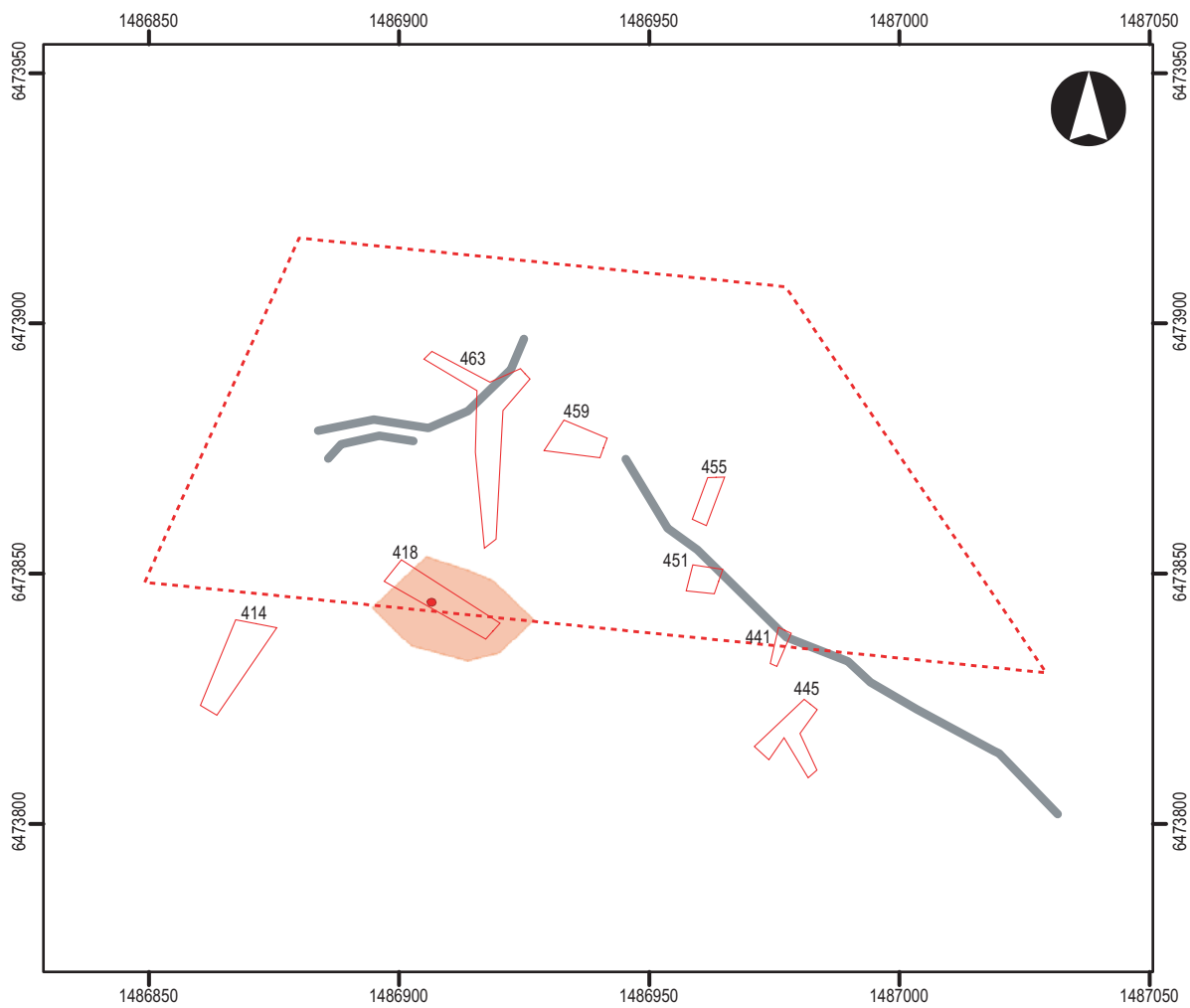
| Omr | Schakt | Längd  | Bredd    | Djup   | Innehåll   |
|-----|--------|--------|----------|--------|--|
| 6   | 861    | 19,5 m | 1,5 m    | 0,35 m | Inget av arkeologiskt intresse.  |
| 6   | 871    | 23 m   | 1,5 m    | 0,35 m | Inget av arkeologiskt intresse.  |
| 6   | 881    | 27,5 m | 1,5 m    | 0,35 m | Inget av arkeologiskt intresse.  |
| 6   | 893    | 35 m   | 1,5 m    | 0,35 m | Inget av arkeologiskt intresse.  |
| 6   | 905    | 38 m   | 1,5 m    | 0,35 m | I kanten mot höjdsträckningen framkom en mörkfärgning A930.  |
| 6   | 944    | 38 m   | 1,5 m    | 0,35 m | Inget av arkeologiskt intresse.  |
| 6   | 955    | 39 m   | 1,5 m    | 0,35 m | Inget av arkeologiskt intresse.  |
| 6   | 967    | 36,5 m | 1,5 m    | 0,35 m | Inget av arkeologiskt intresse.  |
| 6   | 980    | 31 m   | 1,5 m    | 0,35 m | Inget av arkeologiskt intresse.  |
| 6   | 989    | 34,5 m | 1,5 m    | 0,35 m | I schaktet framkom en mörkfärgning A1002.  |
| 6   | 1013   | 32,5 m | 1,5 m    | 0,35 m | Inget av arkeologiskt intresse.  |
| 6   | 1022   | 14,5 m | 1,5 m    | 0,35 m | Inget av arkeologiskt intresse.  |
| 6   | 1029   | 15 m   | 1,5 m    | 0,35 m | Inget av arkeologiskt intresse.  |
| 6   | 1036   | 15 m   | 1,5 m    | 0,35 m | Inget av arkeologiskt intresse.  |
| 6   | 1043   | 14,5 m | 1,5 m    | 0,35 m | Inget av arkeologiskt intresse.  |
| 6   | 1050   | 24 m   | 1,5 m    | 0,35 m | Inget av arkeologiskt intresse.  |
| 6   | 1059   | 24 m   | 1,5 m    | 0,35 m | Inget av arkeologiskt intresse.  |
| 6   | 1068   | 35 m   | 1,5 m    | 0,35 m | Inget av arkeologiskt intresse.  |
| 6   | 1079   | 36 m   | 1,5 m    | 0,35 m | I den norra delen av schaktet påträffades en större mörkfärgning A1090.  |
| 6   | 1098   | 35 m   | 1,5 m    | 0,35 m | Inget av arkeologiskt intresse.  |
| 6   | 1108   | 77 m   | 1,5 m    | 0,35 m | I den norra delen av schaktet påträffades en större mörkfärgning A1115.  |
| 6   | 1125   | 55,5 m | 1,5 m    | 0,35 m | I den norra delen av schaktet påträffades en större mörkfärgning A1137.  |
| 6   | 1148   | 14 m   | 1,5 m    | 0,35 m | Inget av arkeologiskt intresse.  |
| 6   | 1160   | 45 m   | 1,5 m    | 0,35 m | Inget av arkeologiskt intresse.  |
| 6   | 1167   | 33 m   | 1,5 m    | 0,35 m | Inget av arkeologiskt intresse.  |
| 6   | 1174   | 26 m   | 1,5 m    | 0,35 m | Inget av arkeologiskt intresse.  |
| 6   | 1179   | 20 m   | 1,5 m    | 0,35 m | Inget av arkeologiskt intresse.  |
| 6   | 1184   | 24 m   | 1,5 m    | 0,35 m | Inget av arkeologiskt intresse.  |
| 6   | 1189   | 14 m   | 1,5 m    | 0,35 m | Inget av arkeologiskt intresse.  |
| 6   | 1710   | 67,5 m | 1,5-5 m  | 0,3 m  | I schaktet påträffades flera anläggningar i form av två stolphål A1782 och 1792 och två mörkfärgningar A1753 och 1771.   |
| 6   | 1800   | 43,5 m | 1,5-10 m | 0,3 m  | I den västra delen av schaktet hittades två härdar A1827 och 1838.   |
| 6   | 1854   | 22,5 m | 1,5-6 m  | 0,25 m | I schaktets norra del fanns en nyupptäckt stensträng A1962. Del av sträng A1987. I schaktets södra del fanns en skärvstenshög A1883.                                 |
| 6   | 1968   | 5,5 m  | 4,5 m    | 0,25   | I schaktet fanns den nyupptäckta stensträngen A1987.   |
| 6   | 2004   | 12,5 m | 2,5 m    | 0,25 m | I schaktets södra del fanns den västra delen av en nyupptäckt stensträng A2029. Del av sträng A1987. I schaktets norra del fanns en mörkfärgning A2020.              |
| 6   | 2036   | 12 m   | 1,5-5 m  | 0,3 m  | Inget av arkeologiskt intresse.  |
| 6   | 2053   | 17,5 m | 2 m      | 0,3 m  | Schaktet utgörs av en fossil åkeryta A2350.  |
| 6   | 2067   | 12 m   | 6 m      | 0,25 m | I den nordvästra delen fanns en skärvstenshög A2083. Den övriga delen av schaktet utgjordes av en fossil åkeryta A2350.  |
| 6   | 2095   | 4,5 m  | 3,5 m    | 0,3 m  | Schaktet ligger i den östra änden av stensträng A2352.   |
| 6   | 2103   | 8,5 m  | 1,5 m    | 0,3 m  | Inget av arkeologiskt intresse.  |
| 6   | 2113   | 88 m   | 1,5 m    | 0,3 m  | Schaktet drogs utmed höjdsträckningens östra sida och i det påträffades stensträngar i två av sidoschakten A2166 och 2172. De är troligtvis del av stensträng A1987. |
| 6   | 2182   | 14 m   | 7,5 m    | 0,25 m | I schaktet framkom två skärvstenshögar A2203 och A2214.  |





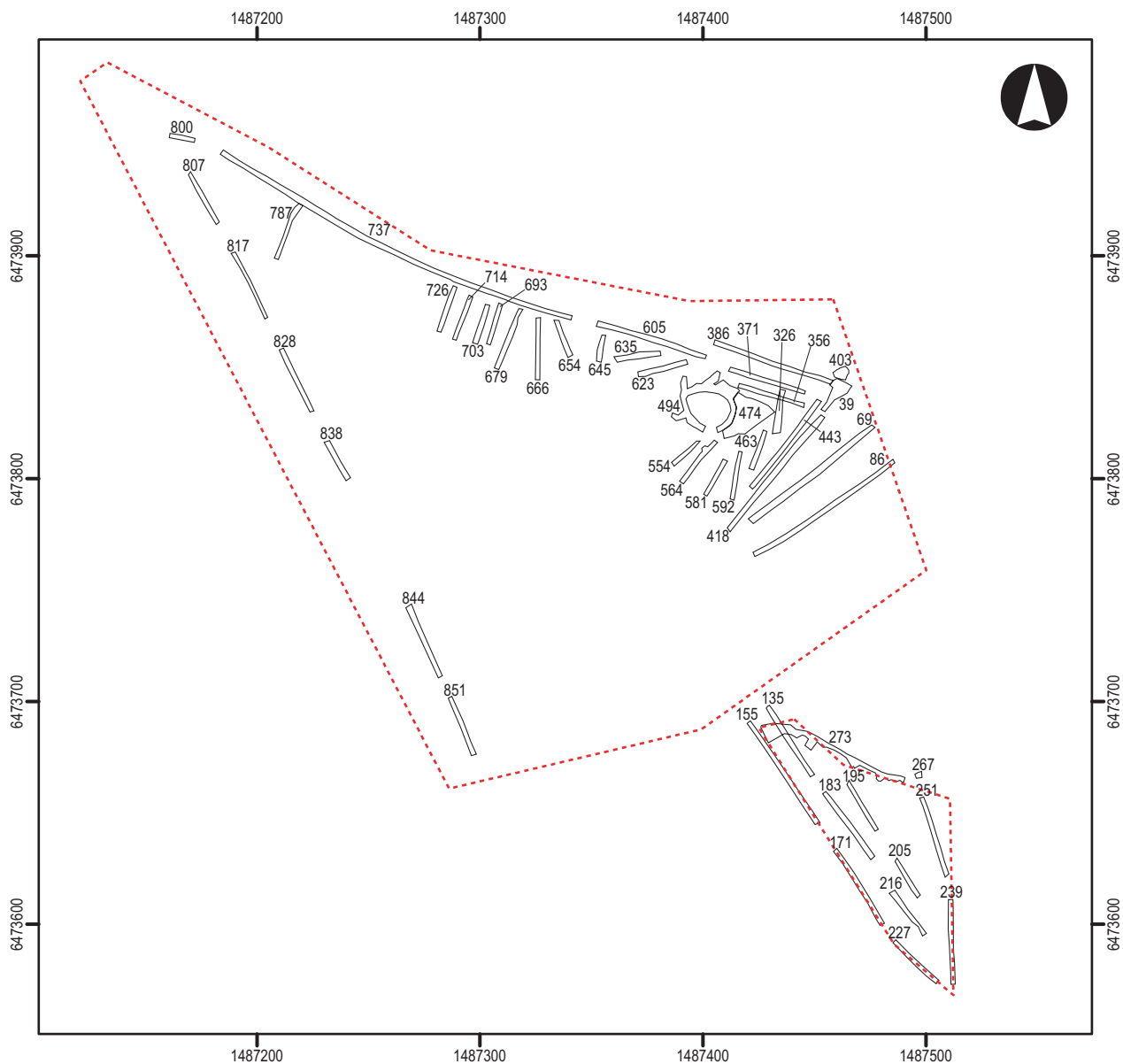
Delområde 6, schakt. Skala 1:1500.

| Omr | Schakt | Längd | Bredd   | Djup   | Innehåll  |
|-----|--------|-------|---------|--------|---|
| 7   | 414    | 20 m  | 6 m     | 0,3 m  | Schaktet drogs över den förmodade högen RAÄ263. Den innehöll re-<br>centa fynd i form av bl a plast.  |
| 7   | 418    | 24 m  | 4,5 m   | 0,3 m  | Schaktets hela sträckning låg i en fossil åkeryta A2351. I schaktet fanns<br>även en härbotten A420.  |
| 7   | 441    | 7 m   | 2 m     | 0,25 m | Schaktet drogs över stensträng A431.  |
| 7   | 445    | 24 m  | 2 m     | 0,3 m  | Inget av arkeologiskt intresse.   |
| 7   | 451    | 7 m   | 7 m     | 0,25 m | Schaktet drogs över stensträng A431.  |
| 7   | 455    | 10 m  | 1,5 m   | 0,3 m  | Inget av arkeologiskt intresse.   |
| 7   | 459    | 9 m   | 5 m     | 0,3 m  | Inget av arkeologiskt intresse.   |
| 7   | 463    | 54 m  | 2 m     | 0,3 m  | I den nordvästra delen av schaktet påträffades en stensträng A425 i nord-<br>öst-sydvästlig riktning. |
| 7   | 494    | 81 m  | 1,5-6 m | 0,35 m | Inget av arkeologiskt intresse.   |



Delområde 7, schakt. Skala 1:1500.

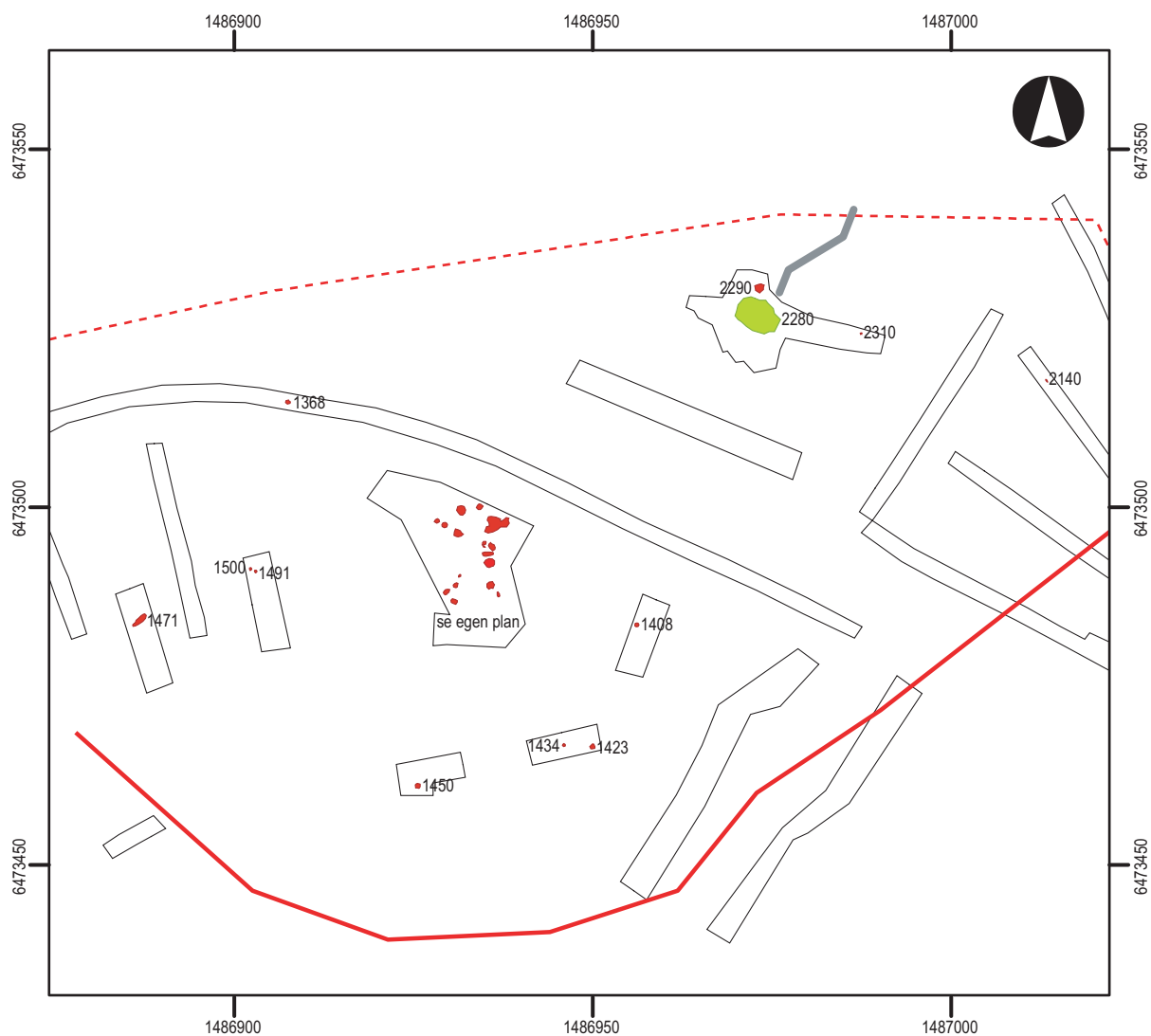
| Omr | Schakt | Längd  | Bredd   | Djup   | Innehåll   |
|-----|--------|--------|---------|--------|--|
| 8   | 39     | 15,5 m | 7,5 m   | 0,35 m | En mindre stenpackning påträffades A26.                  |
| 8   | 69     | 69 m   | 1,5 m   | 0,35 m | Inget av arkeologiskt intresse.                          |
| 8   | 86     | 75 m   | 1,5 m   | 0,35 m | Inget av arkeologiskt intresse.                          |
| 8   | 135    | 35 m   | 1,5 m   | 0,35 m | Inget av arkeologiskt intresse.                          |
| 8   | 155    | 54,5 m | 1,5 m   | 0,35 m | Inget av arkeologiskt intresse.                          |
| 8   | 171    | 39,5 m | 1,5 m   | 0,35 m | Inget av arkeologiskt intresse.                          |
| 8   | 183    | 36,5 m | 1,5 m   | 0,35 m | Inget av arkeologiskt intresse.                          |
| 8   | 195    | 25,5 m | 1,5 m   | 0,35 m | Inget av arkeologiskt intresse.                          |
| 8   | 205    | 24,5 m | 1,5 m   | 0,35 m | Inget av arkeologiskt intresse.                          |
| 8   | 216    | 24 m   | 1,5 m   | 0,35 m | Inget av arkeologiskt intresse.                          |
| 8   | 227    | 27 m   | 1,5 m   | 0,35 m | Inget av arkeologiskt intresse.                          |
| 8   | 239    | 38 m   | 1,5 m   | 0,35 m | Inget av arkeologiskt intresse.                          |
| 8   | 251    | 36,5 m | 1,5 m   | 0,35 m | Inget av arkeologiskt intresse.                          |
| 8   | 267    | 3 m    | 1,5 m   | 0,35 m | Inget av arkeologiskt intresse.                          |
| 8   | 273    | 68 m   | 1,5-7 m | 0,35 m | Rest av gammal vägsträckning A119.                       |
| 8   | 326    | 19,5 m | 1,5 m   | 0,35 m | Inget av arkeologiskt intresse.                          |
| 8   | 349    | 20,5 m | 1,5 m   | 0,35 m | Inget av arkeologiskt intresse.                          |
| 8   | 365    | 19,5 m | 1,5 m   | 0,35 m | Inget av arkeologiskt intresse.                          |
| 8   | 371    | 35,5 m | 1,5 m   | 0,35 m | Inget av arkeologiskt intresse.                          |
| 8   | 386    | 56,5 m | 1,5 m   | 0,35 m | Inget av arkeologiskt intresse.                          |
| 8   | 403    | 6 m    | 1,5 m   | 0,35 m | Inget av arkeologiskt intresse.                          |
| 8   | 418    | 66,5 m | 1,5 m   | 0,35 m | Inget av arkeologiskt intresse.                          |
| 8   | 443    | 50 m   | 1,5 m   | 0,35 m | Inget av arkeologiskt intresse.                          |
| 8   | 463    | 18 m   | 1,5 m   | 0,35 m | Inget av arkeologiskt intresse.                          |
| 8   | 474    | 22,5 m | 4-17 m  | 0,35 m | Under matjorden framkom två stolphål A1 och A19.         |
| 8   | 494    | 24 m   | 1,5-2 m | 0,35 m | Inget av arkeologiskt intresse.                          |
| 8   | 554    | 16 m   | 1,5 m   | 0,35 m | Inget av arkeologiskt intresse.                          |
| 8   | 564    |        | 1,5 m   | 0,35 m | I schaktet undersöktes ett stolphål A11.                 |
| 8   | 581    | 18 m   | 1,5 m   | 0,35 m | Inget av arkeologiskt intresse.                          |
| 8   | 592    | 22 m   | 1,5 m   | 0,35 m | Inget av arkeologiskt intresse.                          |
| 8   | 605    | 51 m   | 1,5 m   | 0,35 m | I schaktet hittades en koncentration av bränd lera A340. |
| 8   | 623    | 22,5 m | 1,5 m   | 0,35 m | Inget av arkeologiskt intresse.                          |
| 8   | 645    | 12 m   | 1,5 m   | 0,35 m | Inget av arkeologiskt intresse.                          |
| 8   | 654    | 17,5 m | 1,5 m   | 0,35 m | Inget av arkeologiskt intresse.                          |
| 8   | 666    | 27,5 m | 1,5 m   | 0,35 m | Inget av arkeologiskt intresse.                          |
| 8   | 679    | 29 m   | 1,5 m   | 0,35 m | Inget av arkeologiskt intresse.                          |
| 8   | 693    | 19 m   | 1,5 m   | 0,35 m | Inget av arkeologiskt intresse.                          |
| 8   | 703    | 18,5 m | 1,5 m   | 0,35 m | Inget av arkeologiskt intresse.                          |
| 8   | 714    | 21 m   | 1,5 m   | 0,35 m | Inget av arkeologiskt intresse.                          |
| 8   | 726    | 32,5 m | 1,5 m   | 0,35 m | Inget av arkeologiskt intresse.                          |
| 8   | 737    | 174 m  | 1,5 m   | 0,35 m | Inget av arkeologiskt intresse.                          |
| 8   | 787    | 26,5 m | 1,5 m   | 0,35 m | Inget av arkeologiskt intresse.                          |
| 8   | 800    | 11,5 m | 1,5 m   | 0,35 m | Inget av arkeologiskt intresse.                          |
| 8   | 807    | 28 m   | 1,5 m   | 0,35 m | Inget av arkeologiskt intresse.                          |
| 8   | 817    | 32,5 m | 1,5 m   | 0,35 m | Inget av arkeologiskt intresse.                          |
| 8   | 828    | 32 m   | 1,5 m   | 0,35 m | Inget av arkeologiskt intresse.                          |
| 8   | 838    | 19 m   | 1,5 m   | 0,35 m | Inget av arkeologiskt intresse.                          |
| 8   | 844    | 34,5 m | 1,5 m   | 0,35 m | Inget av arkeologiskt intresse.                          |
| 8   | 851    | 29 m   | 1,5 m   | 0,35 m | Inget av arkeologiskt intresse.                          |



Delområde 8, schakt. Skala 1:3000.

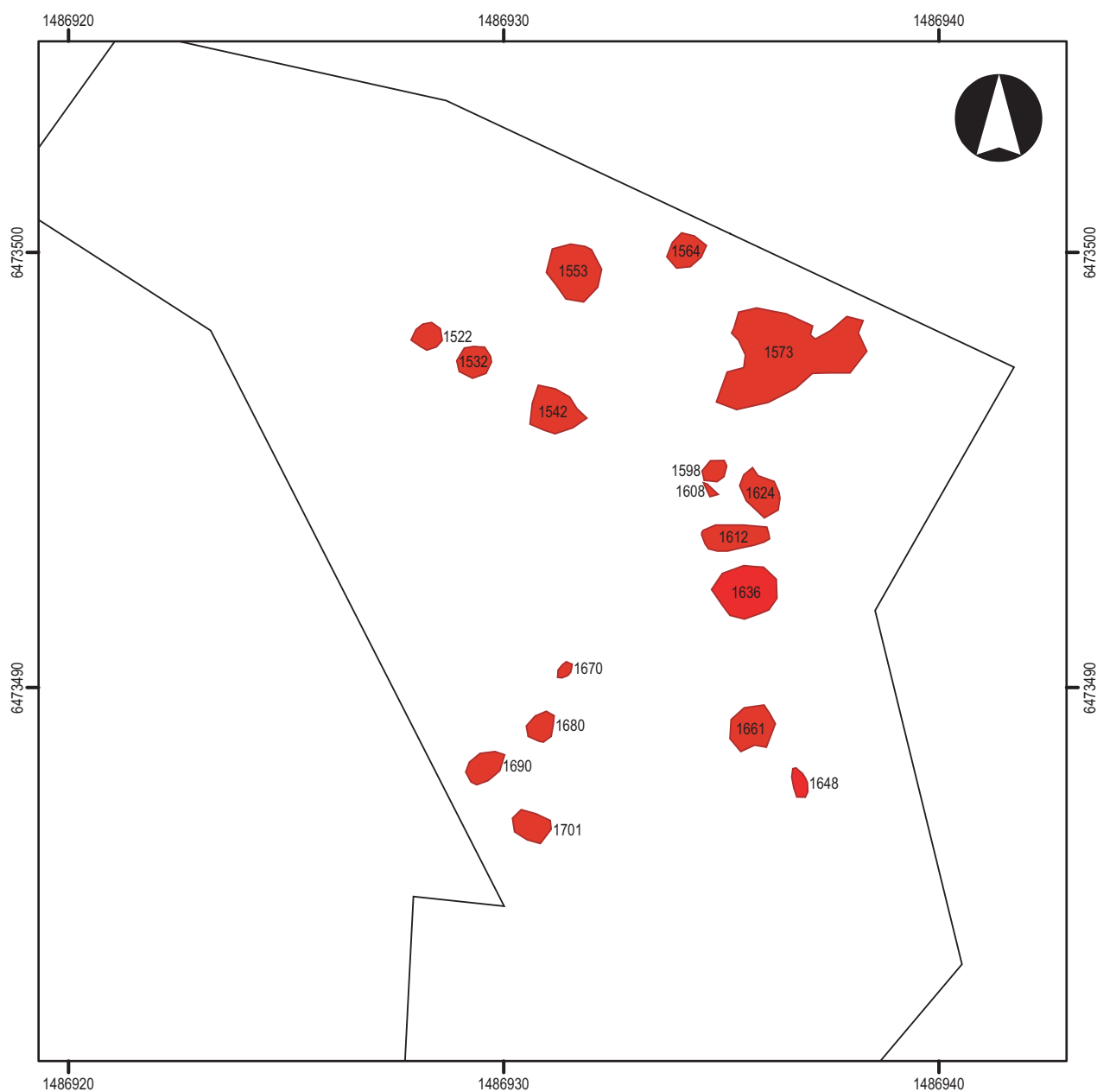
## Bilaga 2. Anläggningsbeskrivningar

| Omr | Anr  | Typ          | Plan    | Storlek | Profil        | Djup   | Skoning               | Fyllning                                   |
|-----|------|--------------|---------|---------|---------------|--------|-----------------------|--|
| 5   | 1368 | Härd         | Rundad  | 0,55 m  |               |        |                       | I ytan var skärvsten, kol och sot synligt. |
| 5   | 1408 | Mörkfärgning | Rundad  | 0,65 m  |               |        |                       | Något humös lera.                          |
| 5   | 1423 | Stolphål     | Rundad  | 0,8 m   | Oreg skålform | 0,28 m |                       | Något humös lera.                          |
| 5   | 1434 | Mörkfärgning | Rundad  | 0,35 m  |               |        |                       | Något humös lera.                          |
| 5   | 1450 | Stolphål     | Rund    | 0,8 m   | Oreg skålform | 0,38 m | Naturstenar           | Något humös lera.                          |
| 5   | 1471 | Mörkfärgning | Oregelb | 0,8 m   |               |        |                       | Skärvsten och naturstenar synliga i ytan.  |
| 5   | 1491 | Stolphål     | Rund    | 0,22 m  | Rund          | 0,08 m |                       |  |
| 5   | 1500 | Mörkfärgning | Rund    | 0,2 m   |               |        |                       | Något humös lera.                          |
| 5   | 1522 | Mörkfärgning | Rundad  | 0,6 m   |               |        |                       | Något humös lera.                          |
| 5   | 1532 | Stolphål     | Rund    | 0,8 m   | Oreg skålform | 0,38 m | Skärvsten & natursten | Något humös lera.                          |
| 5   | 1542 | Mörkfärgning | Oregelb | 1,2x1 m |               |        |                       | Något humös lera.                          |
| 5   | 1553 | Stolphål     | Rund    | 1,2 m   | Skålformad    | 0,4 m  | Skärvsten & natursten | Något humös lera.                          |



Delområde 5, anläggningar. Skala 1:1000.

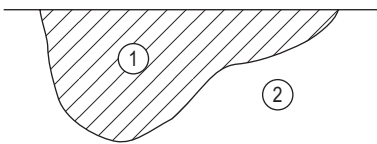
| Omr | Anr  | Typ          | Plan    | Storlek     | Profil              | Djup   | Skoning            | Fyllning   |
|-----|------|--------------|---------|-------------|---------------------|--------|--------------------|--|
| 5   | 1564 | Stolphål     | Rundad  | 0,6 m       | Oreg skålf-<br>form | 0,28 m | Natursten i<br>NNV | Något humös lera.  |
| 5   | 1573 | Mörkfärgning | Oregelb | 3,8x2,1 m   |                     |        |                    | I ytan var skärvtsten, sten,<br>kol och sot synligt. Inne-<br>håller troligtvis flera an-<br>läggningar. |
| 5   | 1598 | Mörkfärgning | Rundad  | 0,6 m       |                     |        |                    | Något humös lera.  |
| 5   | 1612 | Mörkfärgning | Oval    | 1,5x0,6 m   |                     |        |                    | Något humös lera.  |
| 5   | 1624 | Mörkfärgning | Oregelb | 1,15x0,95 m |                     |        |                    | Något humös lera.  |
| 5   | 1636 | Mörkfärgning | Rundad  | 1,4 m       |                     |        |                    | Något humös lera.  |
| 5   | 1661 | Mörkfärgning | Rundad  | 1x1,1 m     |                     |        |                    | Något humös lera.  |
| 5   | 1680 | Stolphål     | Rundad  | 0,55 m      | Oreg skålf-<br>form | 0,15 m | Skörbränd<br>sten  | Något humös lera.  |



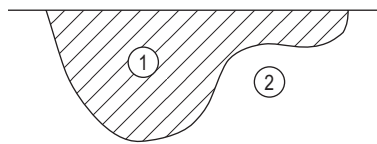
Delområde 5, schakt 1507, anläggningar. Skala 1:150.

| Omr | Anr  | Typ          | Plan      | Storlek    | Profil        | Djup   | Skoning     | Fyllning  |
|-----|------|--------------|-----------|------------|---------------|--------|-------------|---|
| 5   | 1690 | Mörkfärgning | Rundad    | 0,95x0,6 m |               |        |             | Något humös lera.   |
| 5   | 1701 | Mörkfärgning | Rundad    | 0,85x0,6 m |               |        |             | Något humös lera.   |
| 5   | 2140 | Mörkfärgning | Rundad    | 0,4 m      |               |        |             | Något humös lera.   |
| 5   | 2280 | Stenpackning | Oreg rund | 6,3x4,5 m  |               |        |             | Skärvsten och naturstenar (0,05-0,5 m). Kantkedja i SV. I NO enskiktad packning ovanpå ett lager av sot och bränd lera. |
| 5   | 2290 | Härd         | Rundad    | 1,2 m      |               |        |             | I ytan var skärvsten, kol och sot synligt.  |
| 5   | 2310 | Stolphål     | Rund      | 0,3 m      | Oreg skålförm | 0,09 m | Naturstenar | Något humös lera.   |

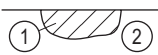
A1423  
profil mot NV



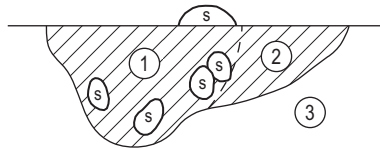
A 1450  
profil mot Ö



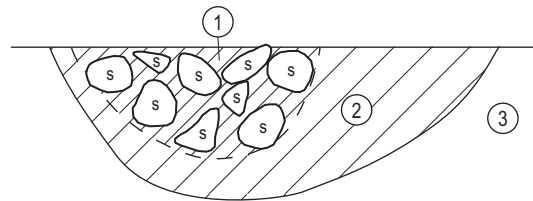
A 1491  
profil mot NV



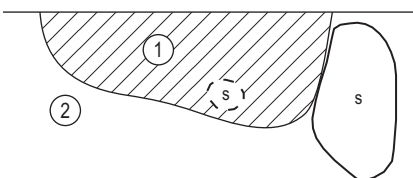
A 1532  
profil mot NNÖ



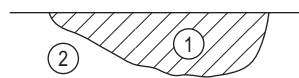
A1553  
profil mot NV



A1564  
profil mot NV



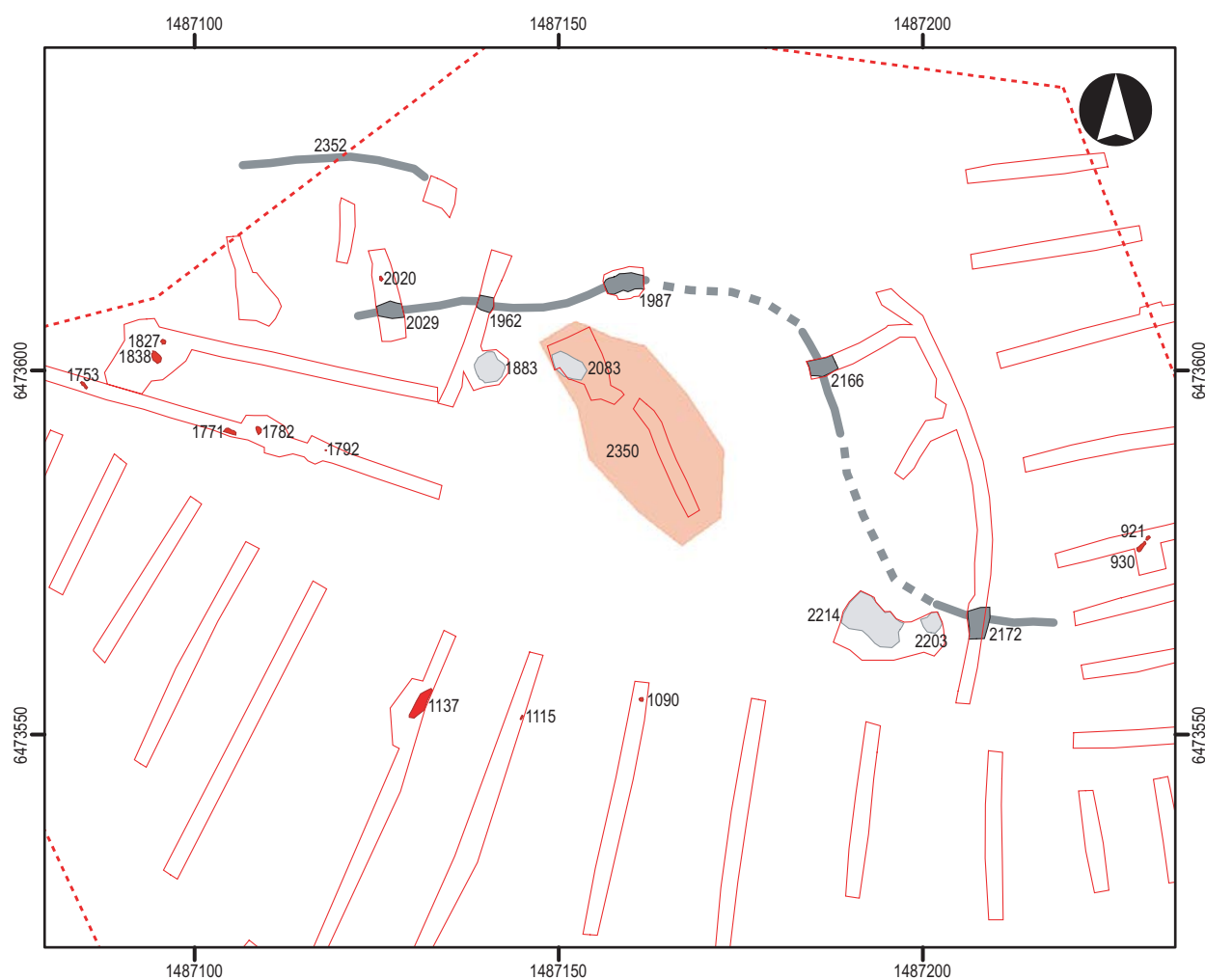
A 1680  
profil mot NV



Delområde 5, profiler. Skala 1:20.

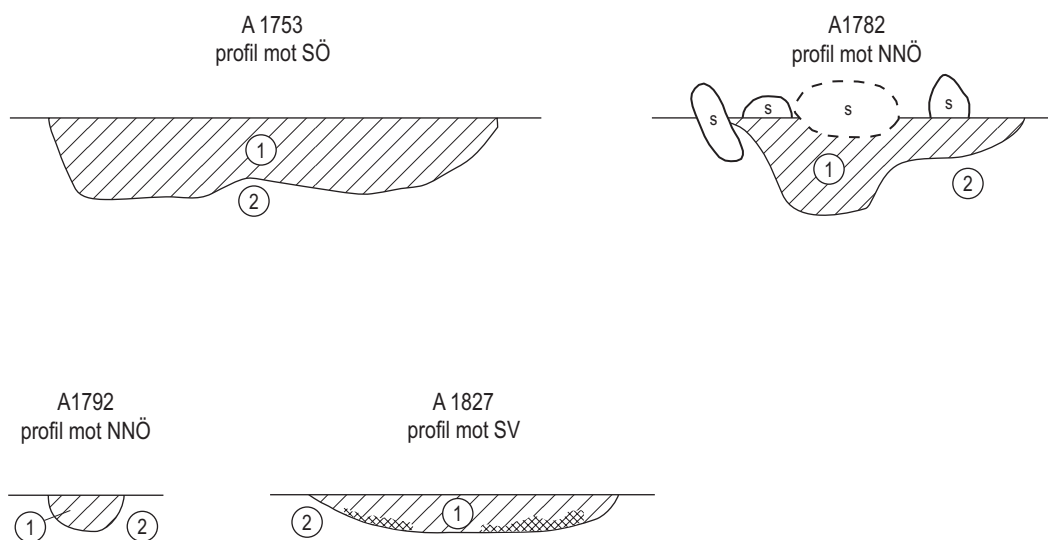


| Omr | Anr  | Typ           | Plan         | Storlek     | Profil            | Djup   | Skoning     | Fyllning   |
|-----|------|---------------|--------------|-------------|-------------------|--------|-------------|--|
| 6   | 921  | Mörkfärgning  | Oval         | 0,55x0,48 m | Flackt skålf-form | 0,12 m |             | Något humös sotig lera.                                    |
| 6   | 930  | Mörkfärgning  | Oregelb oval | 1x0,55 m    | Oreg skålf-form   | 0,14 m |             | Något humös sotig lera.                                    |
| 6   | 1090 | Mörkfärgning  | Oregelb      | 0,35 m      |                   |        |             | Något humös sotig lera.                                    |
| 6   | 1115 | Mörkfärgning  | Oregelb      | 0,4 m       |                   |        |             | Något humös sotig lera.                                    |
| 6   | 1137 | Mörkfärgning  | Oregelb      | 1,6 m       |                   |        |             | Något humös sotig lera.                                    |
| 6   | 1753 | Mörkfärgning  | Oregelb      | 1,2x0,5 m   | Oreg skålf-form   | 0,22 m |             | Något humös sotig lera.                                    |
| 6   | 1771 | Mörkfärgning  | Oreg rund    | 1,25x0,5 m  |                   |        |             | I ytan något sotig lera.                                   |
| 6   | 1782 | Stolphål      | Rundad       | 0,8 m       | Oreg skålf-form   | 0,24 m | Naturstenar | Något humös lera.  |
| 6   | 1792 | Stolphål      | Rund         | 0,22 m      | Skålfomad         | 0,1 m  |             | Något humös lera.  |
| 6   | 1827 | Härd          | Rundad       | 0,8 m       | Skålfomad         | 0,1 m  |             | Sotig lera, enst skärviga och skörbrända stenar.           |
| 6   | 1838 | Härd          | Oregelb      | 1,3x1,2 m   |                   |        |             | I ytan var skärvsten, kol och sot synligt.                 |
| 6   | 1883 | Skärvstenshög | Rundad       | 4,3x3,6 m   |                   |        |             | Kantkedja av natursten (0,5-1,3 m), packning av skärvsten. |



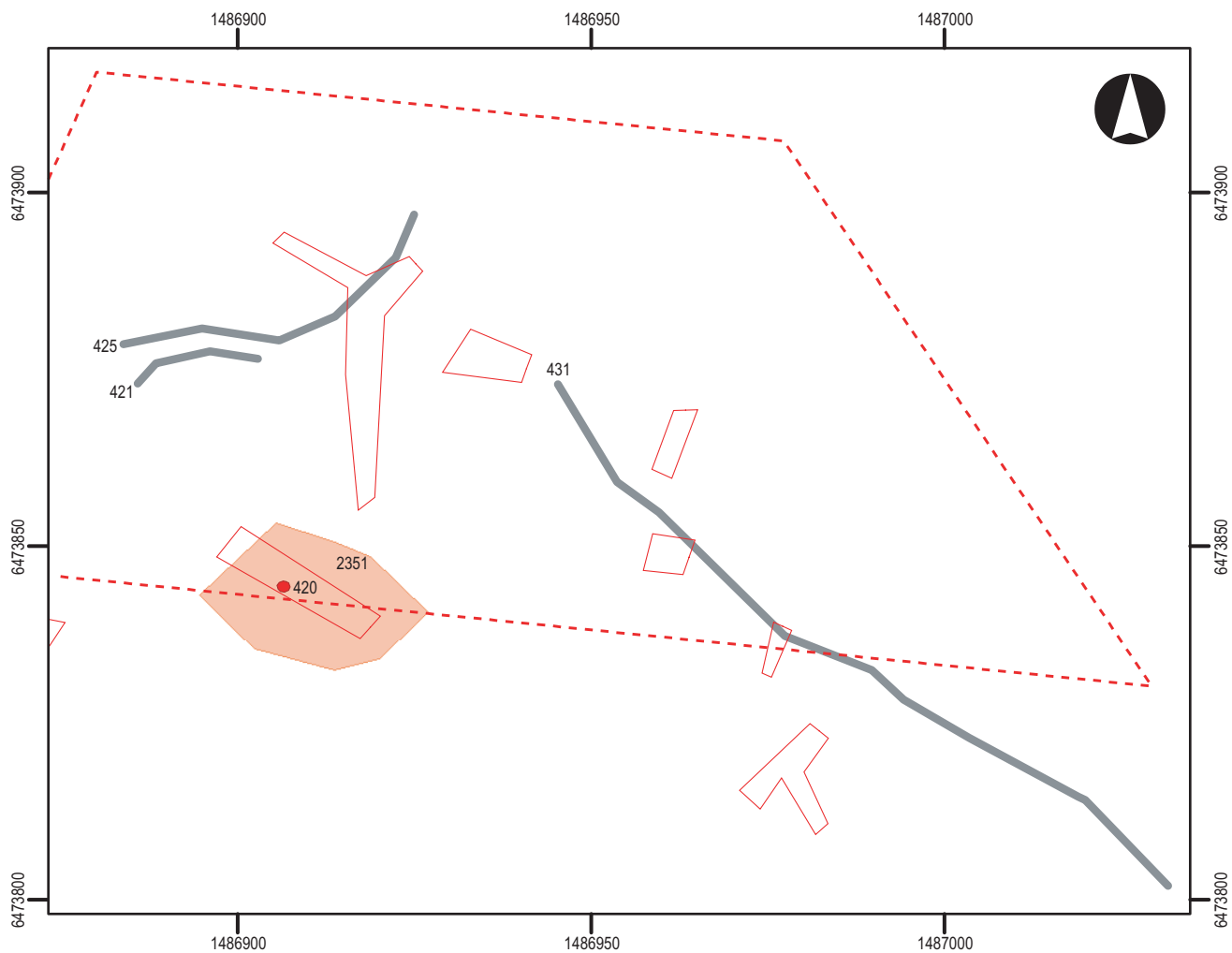
Delområde 6, anläggningar. Skala 1:1000.

| Omr | Anr  | Typ            | Plan    | Storlek     | Profil | Djup  | Skoning | Fyllning  |
|-----|------|----------------|---------|-------------|--------|-------|---------|---|
| 6   | 1962 | Stensträng     |         | 1,9 m bred  |        |       |         | Stenar (0,2-0,8 m), Hör troligen ihop med sträng 1987.                            |
| 6   | 1987 | Stensträng     |         | 2 m bred    |        |       |         | Stenar (0,1-0,8 m). Hör troligtvis ihop med strängarna 1962, 2029, 2166 och 2172. |
| 6   | 2020 | Mörkfärgning   | Rundad  | 0,65 m      |        |       |         | Något humös lera.   |
| 6   | 2029 | Stensträng     |         | 2,1 m bred  |        |       |         | Stenar (0,2-0,8 m), Hör troligen ihop med sträng 1987.                            |
| 6   | 2083 | Skärvst.utkast | Oregelb | 5x2,8 m     |        |       |         | I ytan var skärvsten och natursten synligt.                                       |
| 6   | 2166 | Stensträng     |         | 3,6 m bred  |        |       |         | Stenar (0,2-0,8 m). Hör troligtvis ihop med sträng 1987.                          |
| 6   | 2172 | Stensträng     |         | 4,4 m bred  |        |       |         | Stenar (0,25-0,5 m). Hör troligtvis ihop med sträng 1987.                         |
| 6   | 2203 | Skärvst.utkast | Oregelb | 2,4x2,6 m   |        |       |         | I ytan var skärvsten, kol och sot synligt.  |
| 6   | 2214 | Skärvst.utkast | Oregelb | 8,4x4 m     |        |       |         | I ytan var skärvsten, kol och sot synligt.  |
| 6   | 2350 | Åkeryta        |         |             |        | 0,3 m |         | Något humös sandig lera.  |
| 6   | 2352 | Stensträng     |         | ca 4 m bred |        |       |         | Stenar synliga i ytan.  |



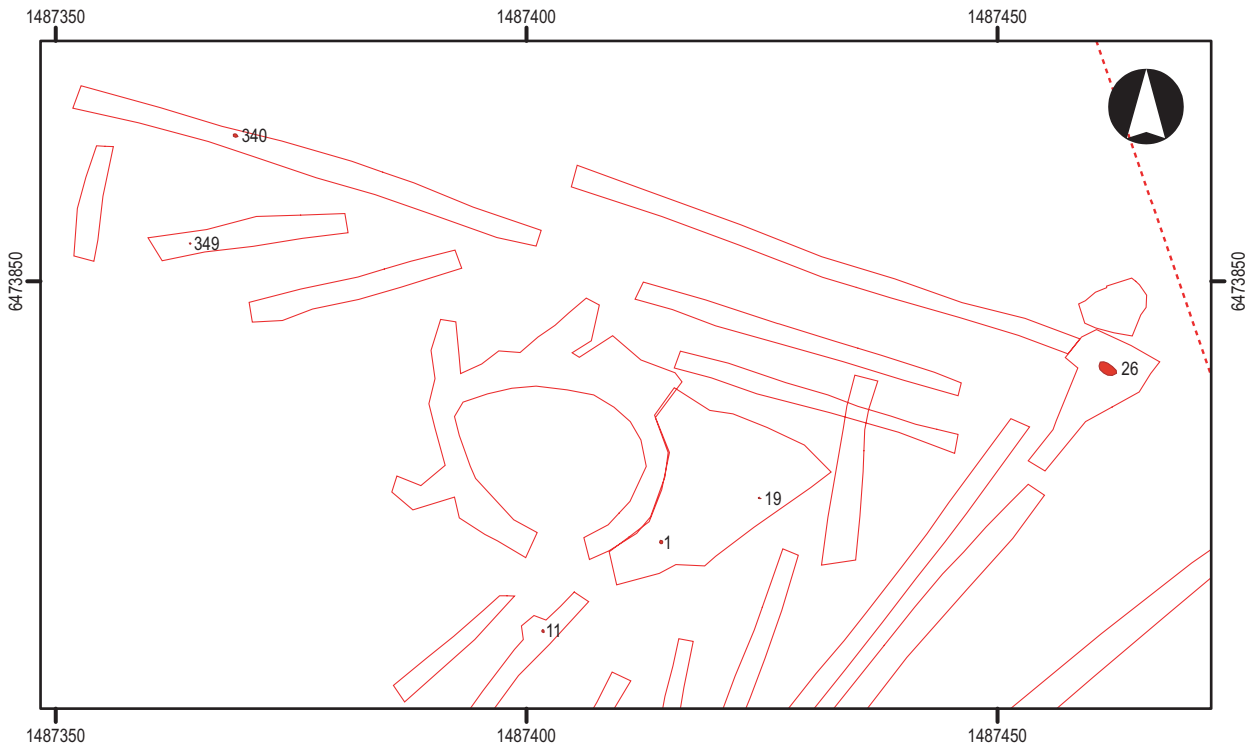
Delområde 6, profiler. Skala 1:20.

| Omr | Anr  | Typ        | Plan   | Storlek     | Profil | Djup   | Skoning | Fyllning                                     |
|-----|------|------------|--------|-------------|--------|--------|---------|--|
| 7   | 420  | Härdbotten | Rundad | 0,3         |        |        |         | Sotig något sandig lera med skärviga stenar. |
| 7   | 421  | Stensträng |        | 19,5 m lång |        |        |         | Stenar synliga i ytan.                       |
| 7   | 425  | Stensträng |        | ca 4 m bred |        |        |         | Stenar (0,25-0,5 m).                         |
| 7   | 431  | Stensträng |        | ca 4 m bred |        |        |         | Stenar synliga i ytan.                       |
| 7   | 2351 | Åkeryta    |        |             |        | 0,25 m |         | Något humös sandig lera.                     |



Delområde 7, anläggningar. Skala 1:1000.

| Omr | Anr | Typ          | Plan    | Storlek     | Profil     | Djup   | Skoning     | Fyllning  |
|-----|-----|--------------|---------|-------------|------------|--------|-------------|---|
| 8   | 1   | Stolphål     | Rund    | 0,35x0,25 m | Skålformad | 0,13 m | Naturstenar | Sotig lera med kolbitar.                            |
| 8   | 11  | Stolphål     | Rund    | 0,3 m       | Skålformad | 0,1 m  |             | Sotig lera med kolbitar.                            |
| 8   | 19  | Stolphål     | Rund    | 0,2 m       | Skålformad | 0,04 m |             | Sotig lera med enst kolbitar.                       |
| 8   | 26  | Stenpackning | Oregelb | 1,85x1 m    |            |        |             | I ytan stenar (0,1-0,45 m).                         |
| 8   | 340 | Bränd lera   | Oregelb | 0,5x0,25 m  | Flack      | 0,14 m |             | Bränd lera, i botten något sotig lera och kolbitar. |
| 8   | 349 | Mörkfärgning | Oregelb | 0,2x0,25 m  | Flack      | 0,08 m |             | Något sotig lera.                                   |



Delområde 8, anläggningar. Skala 1:800.





Östergötlands länsmuseum utförde under september månad 2005 en arkeologisk förundersökning inom f d Övningsområdet, Slaka socken, Linköpings kommun, Östergötland. Arbetet utfördes inför kommunens detaljplanearbete. Förundersökningen omfattade sex delområden. Några av dem hade varit föremål för utredning etapp 2 (2002-2003) medan andra låg strax intill redan kända fornlämningar.

Vid förundersökningen påträffades fornlämningar inom fyra av delområdena. De var av olika omfattning, karaktär och datering. Dateringarna har en stor spännvidd från senneolitikum till tidig vikingatid, med tyngdpunkt i äldre järnålder. Delområdena innehöll olika anläggningstyper. Två av dem utgjordes av boplatzlämningar från bronsålder respektive vikingatid medan ett annat uppvisade en mer komplex fornlämningsbild med boplatzlämningar från senneolitikum och äldre järnålder blandat med skärvstensförekomster, stensträngar och fossila åkerytor. Ett fjärde delområde utgjordes av ett odlingslandskap med en fossil åkeryta och en terrasskant omgivna av ett stensträngssystem som dominerades av ett längre fägatustråk.