

Rapport 2006:23

Arkeologisk förundersökning

# Hulterstad 1:7 och Grytmålen 2:1

Mjölby socken  
Mjölby kommun  
Östergötlands län

Kjell Svarvar



# Hulterstad 1:7 och Grytmålen 2:1

## Innehåll

Sammanfattning . . . . .	2
Inledning . . . . .	4
Områdesbeskrivning . . . . .	4
Syfte . . . . .	5
Metod och dokumentation . . . . .	5
Resultat och tolkning . . . . .	5
Referenser . . . . .	5
Tekniska uppgifter . . . . .	6

Ö S T E R G Ö T L A N D S   L Ä N S M U S E U M  
K U L T U R M I L J Ö A V D E L N I N G E N

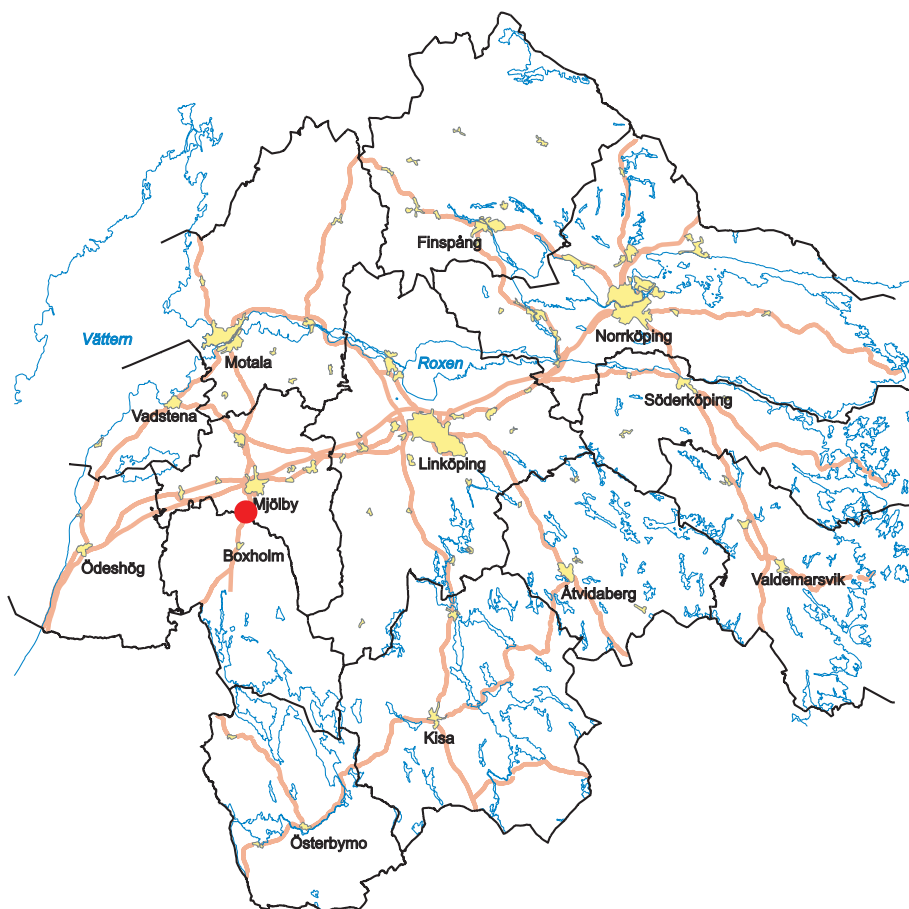
Box 232 • 581 02 Linköping • Tel 013 - 23 03 00 • Fax 013 - 12 90 70  
lansmuseum@lansmus.linkoping.se • www.linkoping.se/lansmuseum

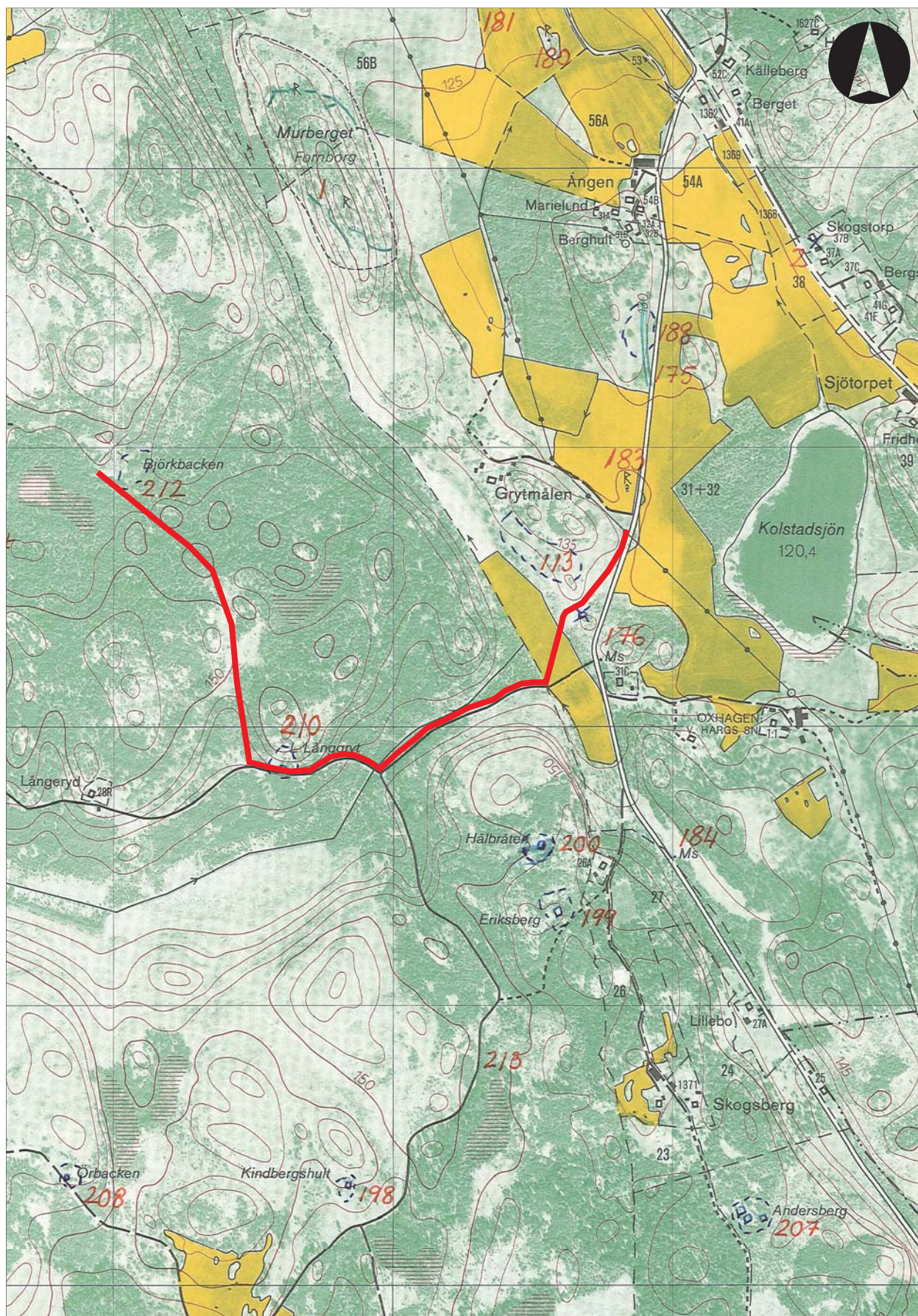
## Sammanfattning

I samband med nedgrävning av ny högspänningskabel på fastigheterna Hulterstad 1:7 och Grytmålen 2:1, Mjölby socken, Mjölby kommun, utfördes en arkeologisk förundersökning i form av antikvarisk kontroll. Schaktsträckan berörde bl a en skålgropsförekomst och ett område med röjningsrösen.

Den antikvariska kontrollen utfördes längs valda delar av den sträcka som löpte genom betes- och åkermark. Totalt öppnades 7 schakt med en sammanlagd längd av ca 25 m. Inget av arkeologiskt intresse påträffades i dessa och ingen sedan tidigare känd fornlämning kom att beröras av markingreppen. Arbetet kunde sålunda fortlöpa utan vidare antikvariska åtgärder.

Kjell Svarvar  
antikvarie





Figur 2. Utdrag ur Ekonomiska kartans blad 085 22 med undersökningsområdet markerat. Skala 1:10 000.

## Inledning

Östergötlands länsmuseum utförde en arkeologisk förundersökning i form av antikvarisk kontroll med anledning av nedgrävning av ny högspänningskabel på fastigheterna Hulterstad 1:7 och Grytmålen 2:1, Mjölby socken, Mjölby kommun. Totalt berördes en sträcka på ca 1,6 km av grävningsarbeten för elkabeln. På en ca 300 m lång sträcka genomfördes schaktning för högspänningskabel i betes- och åkermark, resten av arbetet kom att ske i vägkant. Under sökningen utfördes den 2/6 2005 efter beslut från Länsstyrelsen i Östergötlands län.

Uppdragsgivare var Vattenfall Eldistribution AB som även svarade för de arkeologiska kostnaderna. Ansvarig för förundersökningen och rapportarbetet var Kjell Svarvar.

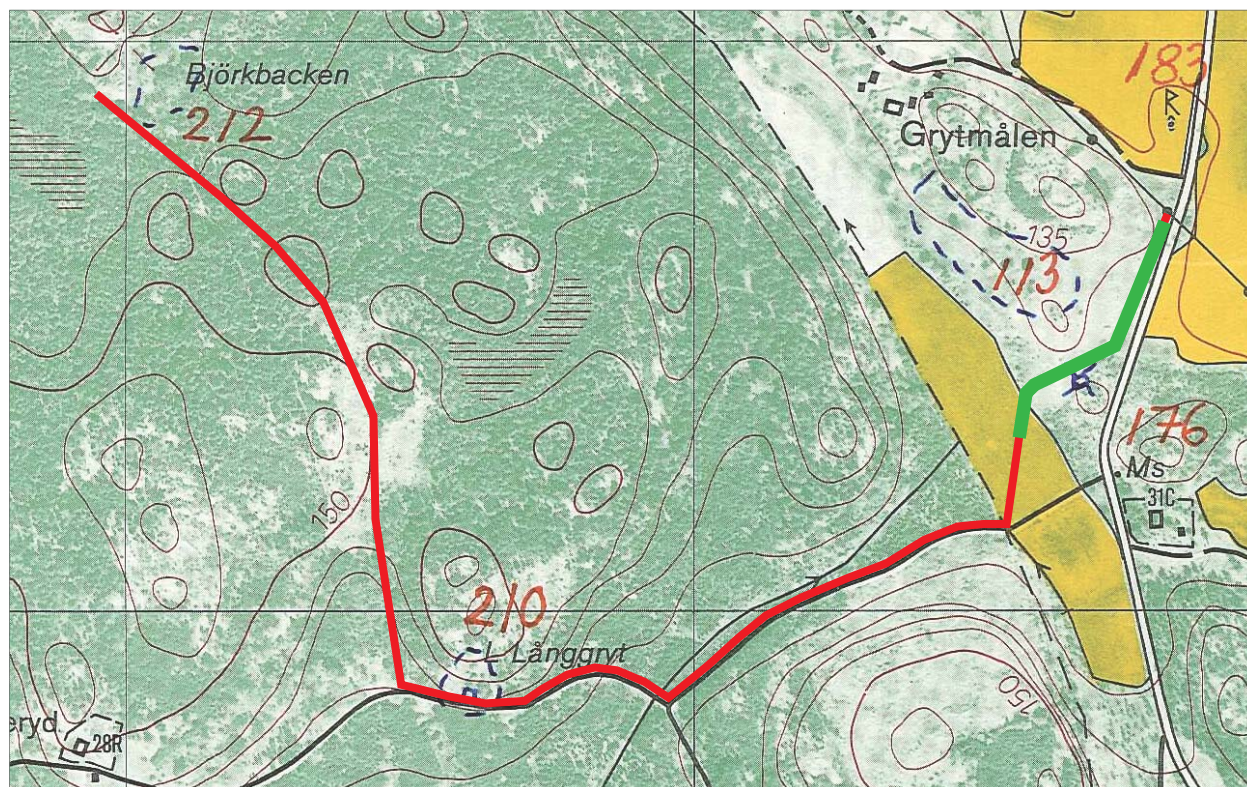
## Områdesbeskrivning

Det aktuella området för ledningssträckningen ligger sydöst om Mjölby stad. Landskapet präglas av kuperad skogsmark, fläckvis uppbruten av åkermark och mindre sjöar. Stenig moränmark dominerar med inslag av mo/mjåla. Området är rikt på fornlämningar vilka preliminärt kan dateras till perioden bronsålder-järnålder, med tyngdpunkt i järnålder. Hålvägar, gravfält, stensträngar och skålgropsförekomster karaktäriserar fornlämningsbilden.

Ca 70 m norr om den aktuella ledningssträckningens nordöstra del och väster om Kolstadsjön är sedan tidigare en skålgropsförekomst känd (RAÄ 183, Mjölby sn). Denna är belägen på en uppstickande bergsklack på krönet av en flack moränrygg och består av sex stycken skålgropar. Groparna är 4-6 cm i diameter och 0,5-1 cm djupa. Skålgropar förekommer ofta i anslutning till förhistoriska boplatser och dateras vanligtvis till perioden bronsålder - äldre järnålder.

Vidare söderut längs den ca 300 m långa schaktsträckan i betesmark passerar den ett större område med röjningsrösen (RAÄ 113). Dessa är ca 70 till antalet, runda eller oregelbundna till formen och 3-12 m i diameter. Enligt uppgift var de tidigare registrerade som förmodade stensättningar i fornminnesregistret och schaktsträckan löper ca 40-50 m söder härom.

Längs schaktsträckan, där arbetet skedde i vägkant, återfinns två torplämningar. Vid sträckningens västra ände, i anslutning till en bergtäkt, passerar den planerade högspänningskabeln läget för torpet Björkbacken (RAÄ 212). Detta torp återfinns på en arealavmätning från 1695 och har tidigare varit objekt för en arkeologisk utredning, etapp 1 i form av en kulturhistorisk inventering och kartering. Detta arbete föranleddes av planerad utvidgning av ovan nämnda bergtäkt (Ohlsén 2001).



Figur 3. Översiktsplan över det aktuella området med ledningssträckningen markerad med rött och sträckan med sökschakt markerad med grönt.

Ca 600 m SSÖ om torpet Björkbacken ligger lämningarna efter torpet Lilla Långgryt (RAÄ 210). Detta utgörs av bebyggelseämningar inom ett ca 60x60 m stort område på bägge sidor av vägen, dock till största delen på den norra sidan.

## Syfte

Syftet med den arkeologiska förundersökningen var att fastställa huruvida fast fornlämning skulle komma att beröras av det planerade exploateringsföretaget. Ifall mindre ingrepp kom att ske i lagskyddade fornlämningar skulle dessa undersökas och dokumenteras enligt sedvanliga metoder i syfte att fastställa deras art, omfattning och datering. Om lämningarna visade sig ha en avsevärd omfattning skulle länsstyrelsens kulturmiljöenhet kontaktas för vidare beslut i ärendet.

## Metod och dokumentation

Den arkeologiska förundersökningen utfördes i form av en antikvarisk kontroll. Det skedde genom kontroll av det schakt där nedläggning av elkabel planerades. Ifall anläggningar/kulturlager påträffades skulle dessa dokumenteras på plan- och profilritningar, separata lagerbeskrivningar samt genom fotografering. Vid behov skulle relevant provtagning också ske.

## Resultat och tolkning

Den arkeologiska förundersökningen utfördes längs valda delar av den sträcka som löpte genom betes- och åkermark. Totalt öppnades 7 stycken schakt med en sammanlagd längd av ca 25 m. Schakten var ca 3-4 m långa, 0,3 m breda och 0,7 m djupa. Inget av arkeologiskt intresse påträffades i dessa och ingen sedan tidigare känd fornlämning kom att beröras av markingreppen.

Längs en kortare sträcka skedde grävning för jordkabeln på vägbank tillhörande den gamla landsvägssträckningen. Detta bedömdes vara nödvändigt eftersom någon alternativ sträckning inte kunde fastställas på grund av den omgivande terrängen. En stor del av den nämnda vägbanken berördes dock inte av markingreppen. Ca 300 m norr om denna vägbank är sedan tidigare en kortare sträcka av samma landsvägssträckning registrerad i fornminnesregistret (RAÄ 175, Mjölby sn).

## Referenser

Ohlsén M. 2001. *Hulterstad 7:1. Björkbacken. Mjölby socken, Mjölby kommun, Östergötlands län. Arkeologisk utredning etapp 1. Rapport 111:2001*. Kulturmiljöavdelningen, Östergötlands länsmuseum.

Fornminnesregistret för Mjölby socken.

Lantmäteristyrelsens kartarkiv, LMS, akt D68-17: D18:8.

## Tekniska uppgifter

Lokal	Hulterstad 1:7 och Grytmålen 2:1
Socken	Mjölby
Kommun	Mjölby
Län och landskap	Östergötland
Fornlämningsnr	RAÄ 113, 183 m fl, Mjölby socken
Ekonomiska kartans blad	085 22 (8F 2c Kolstad)
Koordinater	X6461920-6462450, Y1462500-1463400
Koordinatsystem	Rikets
Höjdsystem	Rikets
Typ av undersökning	Arkeologisk förundersökning
Länsstyrelsens dnr	431-6349-05
Länsmuseets dnr	246/05
Länsmuseets konto	530285
Uppdragsgivare	Vattenfall Eldistribution AB
Kostnadsansvarig	Vattenfall Eldistribution AB
Projektansvarig	Kjell Svarvar
Fältarbetstid	2005-06-02
Totalt undersöktes	ca 25 löpmeter
Fynd	Nej
Foto filmnr	Nej
Analyser	Nej
Grafik	-
Renritning	-
Grafisk form	Lasse Norr
Dokumentationsmaterialet förvaras på Östergötlands länsmuseum.	
Ur allmänt kartmaterial	© Lantmäteriverket dnr 507-99-499
ISSN 1403-9273	Rapport 2006:23 © Östergötlands länsmuseum







I samband med nedgrävning av ny högspänningskabel på fastigheterna Hulterstad 1:7 och Grytmålen 2:1, Mjölby socken, Mjölby kommun, utfördes en arkeologisk förundersökning i form av antikvarisk kontroll. Schaktsträckan berörde bl a en skålgropsförekomst och ett område med röjningsrösen.

Den antikvariska kontrollen utfördes längs valda delar av den sträcka som löpte genom betes- och åkermark. Totalt öppnades 7 schakt med en sammanlagd längd av ca 25 m. Inget av arkeologiskt intresse påträffades i dessa och ingen sedan tidigare känd fornlämning kom att beröras av markingreppen. Arbetet kunde sålunda fortlöpa utan vidare antikvariska åtgärder.