

Rapport 2006:15

Arkeologisk utredning etapp 1 och 2

# Sörbyområdet

## Inför detaljplan

Mjölby socken  
Mjölby kommun  
Östergötlands län

Anders Lundberg



# Sörbyområdet

## Inför detaljplan

### Innehåll

Sammanfattning . . . . .	2
Inledning . . . . .	4
Områdesbeskrivning . . . . .	4
Tidigare arkeologiska åtgärder . . . . .	5
Syfte och målsättning . . . . .	6
Metod och dokumentation . . . . .	6
Resultat . . . . .	7
Observerade objekt under utredningens etapp 2 . . . . .	10
Övriga antikvariska aspekter . . . . .	10
Översiktstabell . . . . .	11
Referenser . . . . .	12
Tekniska uppgifter . . . . .	13
Bilaga 1. Schaktbeskrivningar . . . . .	14
Bilaga 2. Anläggningsbeskrivningar . . . . .	16
Bilaga 3. Detaljplan . . . . .	18

Ö S T E R G Ö T L A N D S   L Ä N S M U S E U M  
K U L T U R M I L J Ö A V D E L N I N G E N

Box 232 • 581 02 Linköping • Tel 013 - 23 03 00 • Fax 013 - 12 90 70  
lansmuseum@lansmus.linkoping.se • www.linkoping.se/lansmuseum

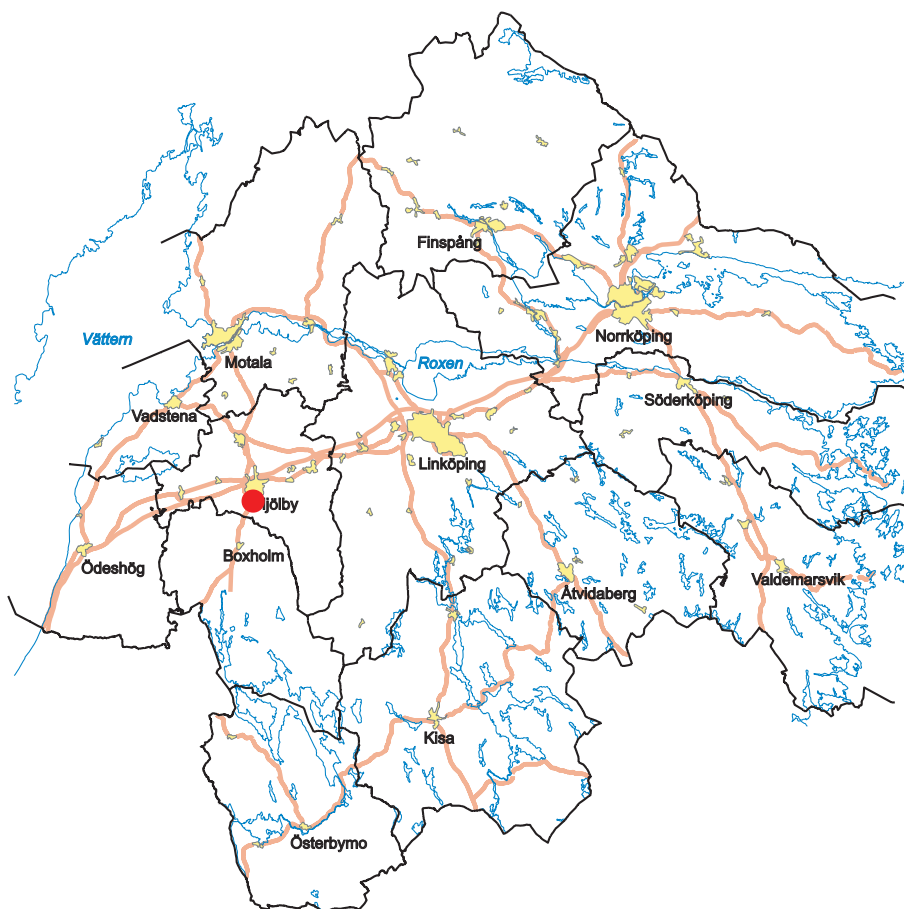
## Sammanfattning

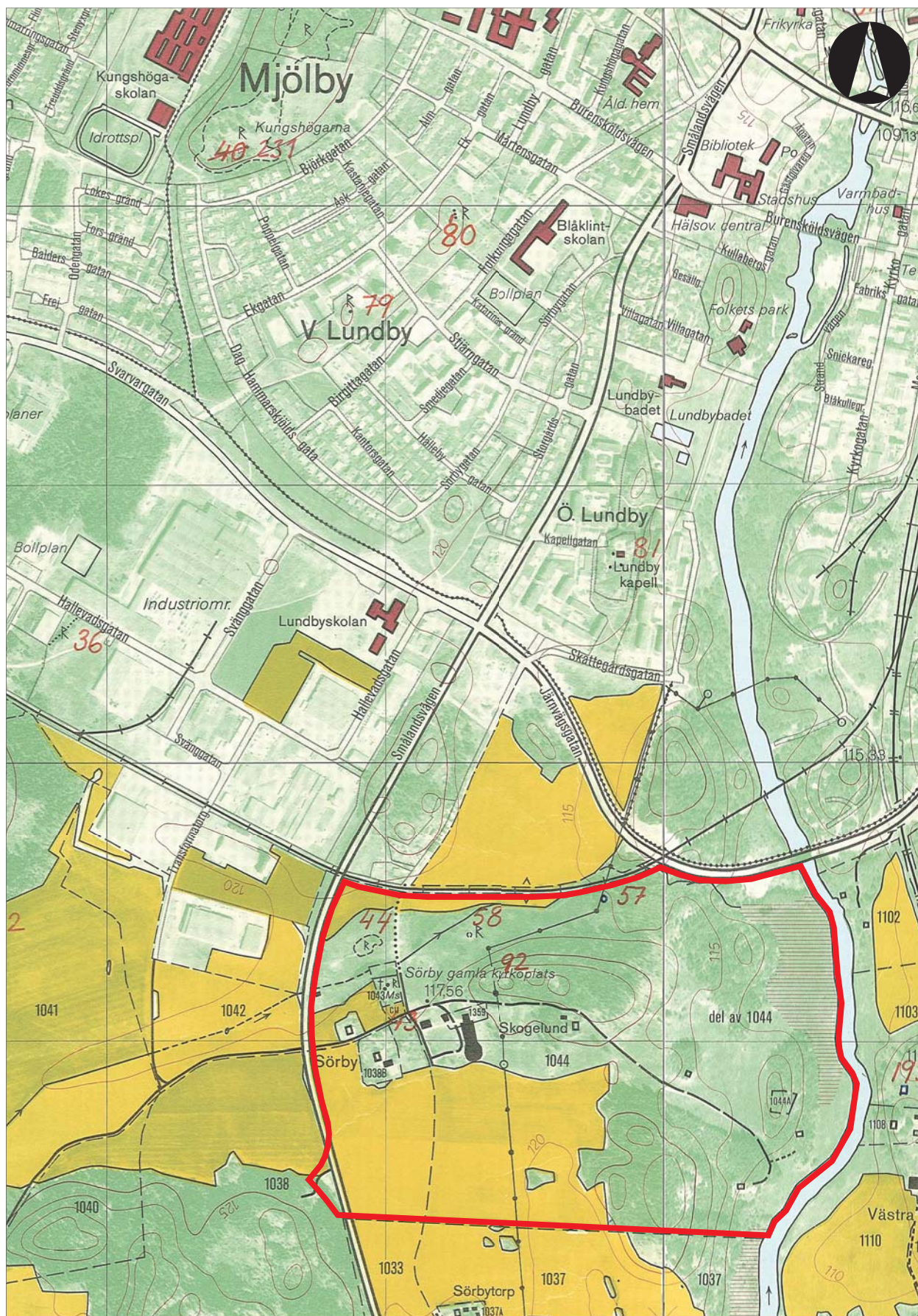
Östergötlands länsmuseum har på uppdrag av Byggnadskontoret i Mjölby kommun utfört en arkeologisk utredning av Sörbyområdet. Detta med anledning av det pågående detaljplanearbetet inom området. Under den stora orienteringstävlingen O-ringen 2007 är det tänkt att området ska hysa deltagare och funktionärer. Därefter planeras nya bostäder att uppföras för Mjölbyborna.

Syftet med utredningen har varit att klargöra de arkeologiska förutsättningarna inom området för avvägande i detaljplanearbetet samt att ange behov av fortsatta arkeologiska insatser där lagskyddad fornlämning berörs av planerad exploatering.

Efter genomförd utredning bedöms att behov finns av fortsatta åtgärder i form av en arkeologisk förundersökning inom tre begränsade ytor och ett objekt i anslutning till planerat markutnyttjande. Första ytan utgörs av en remsa i öster av den planerade kvartersmarken mellan kyrkogården och gravfältet RAÄ 58. Den andra ytan utgör en del av området som planeras för förskola/skola, inom höjdpartiet öster om rundlogen där möjliga gravar lokaliserats. Tredje ytan tangerar den planerade huvudgatans sträckning enligt alternativ 1, där två härdbottnar påträffades i anslutning till äldre uppgifter om resta stenar. Objektet utgörs av en förhistorisk/medeltida vägsträckning som löper igenom hela detaljplaneområdet i N-S riktning. Utredningen erinrar även om att en sammanhängande kulturhistorisk miljö med ett byggnadsminne utgör en del av detaljplaneområdet.

Anders Lundberg  
antikvarie





Figur 2. Utdrag ur Ekonomiska kartans blad 085 31 och 085 32 med utredningsområdet markerat. Skala 1:10 000.

## Inledning

Östergötlands länsmuseum utförde kring månads-skiftet november – december 2005 en arkeologisk utredning av Sörbyområdet i Mjölby socken och kommun. Utredningen utfördes med anledning av pågående detaljplanering av området. Detaljplanen omfattar nyuppförande av bostäder, förskola, gator och därtill hörande infrastruktur m m. Den berörda markytan uppgår till ca 54 hektar.

En tidigare utförd arkeologisk utredning etapp 1 över området fanns tillgänglig när uppdraget gavs. Denna utfördes under februari 2005 av RAÄ UV Öst (Nilsson 2005). Efter komplettering med en gravfältskarta och tillhörande beskrivning från Östergötlands läns museums arkiv samt en fältbesiktning utifrån denna, användes den befintliga utredningen etapp 1 i det fortsatta arbetet. En utredning etapp 2 i form av sökschaktsgravning utfördes efter beslut från Länsstyrelsen i Östergötlands län.

Uppdragsgivare var Mjölby kommun, Byggnadskontoret, vilka även svarat för de arkeologiska kostnaderna. Ansvarig för utredningen samt sammanställning av föreliggande rapport har varit undertecknad. Den kompletterande fältbesiktningen har utförts av antikvarie Anders Persson, Östergötlands länsmuseum, som tidigare varit platsledare vid fornminnesinventeringen.

## Områdesbeskrivning

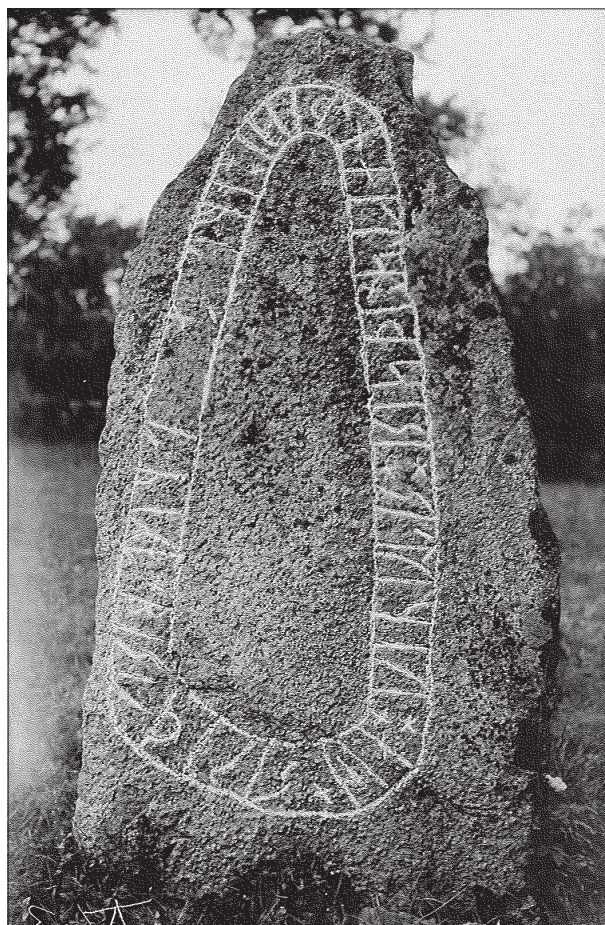
Planeringsområdet utgör till sin helhet vad som under historisk tid varit inägomark till byn Sörby. Under medeltiden och fram till år 1791 var Sörby kyrkby en egen socken. De historiska kartorna från 1700-talet visar att byn då bestod av tre gårdar som låg söder och väster om kyrkogården. Vid tiden för skiftena utgjordes byns ägonatur av 1 mtl krono-/skatte Storgården, ½ mtl krono-/skatte Wästergården samt ½ mtl frälsegods Bondegården. Med tanke på dess ägonatur kan den senare tyckas ha en märklig benämning. Anmärkningsvärt är att gårdarna redan innan skiftena tycks ha sin åkermark i samlade block samt att ”Wästergården” inte är belägen längst i väster inom byn.

I västra utkanten av byns marker (utanför utredningsområdet) återfinns på storskifteskartan ett isolerat åkergräde som benämnes ”Rågårdsliderna”. Möjligen skulle detta kunna indikera ett äldre gårds-läge. Under byn fanns även ett ryttartorp och ett antal dagsverkstorp (utanför utredningsområdet). I samband med laga skiftet 1842-43 sker någon form av sammanslagning av de två krono-/skattegårdarna i byn, varvid byggnadstomten närmast väster om kyrkogården lämnas obebyggd. Efter laga skiftet tillkommer torpet ”Skogelund” (inom utredningsområdet).

Äldsta skriftliga belägget rörande Sörby är från år 1369 (SOFI). År 1370 ingår Sörby, eller delar därav, i en geografiskt samlad godsdonation till instiftande av ett kantorsämbete inom en prebendestiftelse i Linköpings domkyrka. Donationen omfattade förutom 6 attungar i Sörby, Sörbytorp och Smedstorp även 4½ attungar i den angränsande byn Lundby samt kvarnen Mjölby. Donatorer var Ingeborg Bosdotter (Natt och Dag) och hennes son, Bo Jonsson Grip (SD brevnr 9683).

Under 1600-talets senare del kommer en av gårdarna i Sörby, genom köp från kronan, att ingå i Hulterstads säteri. Trots köpet reduceras gården tillbaka till kronan och blir rusthåll år 1691. År 1732 blir gården skatteköpt (Almquist 1947:810). Gården går sedermera under benämningen ”Storgården” och utgör idag den enda bevarade gårdsmiljön i Sörby.

Planeringsområdet begränsas åt norr av järnvägen, åt öster av Svartån, åt söder av en ägogräns och åt väster av landsvägen. Byn är belägen i nordvästra delen av området och utgör en sammanhållen kulturmiljö som ingår i Länsstyrelsens kulturminnesprogram (K51, Mjölby kommun). I denna ingår även en rundloge som tillsammans med anslutande ekonomibyggnader och ladugårdsplan utgör byggnadsminne sedan år 1993.



Figur 3. Sörbysten (Brate nr 197). Foto: Nibbelblad 1928 i ÖLM:s arkiv.

Åtminstone sedan reformationen tycks Sörby ha utgjort en annexförsamling till Mjölby. Kyrkan i Sörby kan ha uppförts redan under 1100-talet. Såväl socknen som kyrkan var mycket små. Kyrkan byggdes ut åt väster år 1753. År 1791 beviljades och utfördes en sammanslagning av Sörby och Mjölby. Kyrkan användes därefter en kort tid som magasin, varefter den redan samma år revs. Klockstapeln stod kvar till år 1807 och som begravningsplats är kyrkogården fortfarande i hävd (Andersson 1991).

Sedan slutet på 1600-talet har det varit känt att en runsten legat som tröskelsten i kyrkans dörr. Efter rivningen tycks denna ha hamnat i det nedre skiftet i den kallmurade bogårdsmuren åt öster, där den dokumenterades år 1894. Numera är den rest på kyrkogården (Brate 1911). På nutida svenska läses inskriptionen: ”Vigot reste dessa stenar efter Torgot, sin broder”. Noterbart är pluralformen av stenar, som troligen innebär att fler runstenar eller någon annan form av resta stenar ursprungligen ingick i minnesmonumentet.

Åt öster vetter kyrkogården ut mot den gamla Smålandsvägen som direkt norr därom passerar över en sankmark med ett mindre vattendrag och fortsätter tätt förbi, eller möjligen igenom, det förkristna gravfältet (RAÄ 44). Platsen förefaller mycket plausibel som ursprungligt läge för runstenen och sträckningen för landsvägen kan förmodas vara av mycket hög ålder. Sträckningen återges t ex på Rogiers karta från år 1660. Vägen kan med stor säkerhet identifieras med den under senmedeltid och Dackefejden omvittrade ”Östra Holvågen” (se Carlsson 1968).

I samband med en ledningsdragnings för VA 2003 utfördes en antikvarisk kontroll som bl a berörde vägen. Då kunde konstateras att utschaktningar tidigare ägt rum för en befintlig VA-brunn mitt i vägen, men också att vägbanken ursprungligen konstruerats med uppfyllning av upp till meterstora stenar nedmot angränsande sankmark (Lundberg 2004).

Förutom RAÄ 43, som omfattar den ovan nämnda kyrkolämningen och runstenen, finns ytterligare fornlämningar inom utredningsområdet. Strax norr om kyrkogården är RAÄ 44 belägen. Den utgörs av ett gravfält med 8 runda stensättningar. Omkring 150 m nordost om kyrkogården ligger RAÄ 58 och 92, en gravhög respektive en stensättningsliknande naturbildning. Enligt 1945 års inventering utgjordes RAÄ 58 av ett gravfält med ett 10-tal osäkra stensättningar. Dessa kunde inte återfinnas vid den reviderade inventeringen 1981. I ÖLM:s topografiska arkiv återfinns emellertid en karta med beskrivning och fotografier över nuvarande RAÄ 58, vilken gjordes 1928 (von Malmberg). Av denna framgår att det kan röra sig om ett gravfält som sträcker sig ända ner förbi rundlogens södra ände. Enligt en återgiven

uppgift i beskrivningen ska även 4-5 resta stenar ha funnits på åkern strax söder om rundlogen. En av dessa står fortfarande kvar, men är inte upptagen i fornminnesregistret (Lundberg 2004, Nilsson 2005). Avvikelse i antalet observerade fornlämningar mellan inventeringstillfällena kan sannolikt tillskrivas att området 1928 utgjorde väl hävdad betesmark för att kort därefter nyplanteras med skog. I direkt anslutning till RAÄ 58 fanns då även en liten grustäkt.

## Tidigare arkeologiska åtgärder

ATA 3843/48

Redogörelse för arkeologisk undersökning

*Anders Lindahl*

Avser en av gravanläggningarna inom nuvarande RAÄ 58, då benämnd som hög. Undersökningen föranleddes av att Telegrafverket behagade förlägga en kabel igenom nämnda hög. En 2 m bred remsa utmed kabeldragningen undersöktes.

I norra delen påträffades en ”körtel” av mörkt, förmultnat material, möjligen kol. I mitten, ”under gropen” (?) kunde ett skikt med spridda smärre kolfragment observeras och under detta, i rännans botten, fanns en med sand fylld grop, ca 40 cm i diameter och ca 50 cm djup, nedgrävd i det hårda lerlagret. I övrigt gjordes inga fynd.

Några månader senare återställdes högen av Telegrafverket utan medverkan av antikvarisk personal.

Arkeologisk undersökning år 1956 (arkivhandling, Östergötlands länsmuseum)

*Anders Lindahl/Bengt Cnattingius*

I samband med anläggandet av väg 32 undersöktes en förmodad gravhög, belägen NV om Sörby gamla kyrkogård (se nedan, objekt 7). I ytan av högen konstaterades två gropar, vilka tolkades härröra från någon form av byggnad. I den mindre gropen påträffades ett kollager som innehöll ett stort antal slaggbitar. I det intilliggande kärret ska myrmalm ha påträffats. I den större gropens NV del påträffades några obrända ben omedelbart under grästorven. Nordost härom och utanför gropen fanns ett ytligt lager av jämnstora stenar och jord, som starkt skilde sig från det omgivande omrörda materialet. En undersökning av detta gav inga fynd. ”Det påminde dock starkt om fyllningen i en forntida stensättning.”

ÖLM Rapport 2004:52

*Anders Lundberg*

Den arkeologiska förundersökningen utfördes 2003 i samband med schaktning för VA-ledning i anslutning till platsen för Sörby medeltida kyrka och bytomt.

Schaktet utgick från en punkt strax utanför ödekyrkogårdens nordöstra hörn. Därifrån sträckte det sig över en sank äng och vidare upp mot byggnadsminnet Sörby rundloge.

Schaktet tog sin början omedelbart öster om den gamla vägen mot Mjölby, strax nordöst om kyrkogården. Här anslöts ledningen till en befintlig VA-brunn. Vägen återfinns med oförändrad sträckning i det äldre kartmaterialet, från år 1722 och framåt. Vid anläggandet av den befintliga VA-brunnen har omfattande utschaktningar ägt rum i vägbanken. Emellertid observerades att vägbanken här ursprungligen konstruerats med uppfyllning av större stenar, upp mot en meter stora. Vägbanken gränsar här mot sankmark.

Över ängsmarken utgjordes lagerbilden av ett ca 1,2 m tjockt lager med torv, svämgyttja och skikt med säv/vass. Detta underlagrades av postglacial lera. Vid ladugårdsplanen kunde en mängd recenta markingrepp konstateras, bland annat i form av en större avfallsgrop med innehåll av raseringsmassor från en nedbränd byggnad.

Inga fynd eller andra indikationer på bevarade fornlämningar framkom i samband med undersökningen. Trots närheten till bykärnan tycks marken som berördes av ledningssträckningen över tid ha varit extensivt utnyttjad.

## Rapport UV Öst 2005:12. Arkeologisk utredning, etapp 1

*Pia Nilsson*

Parkvägen i Mantorp och Sörbyområdet i Mjölby kommun har, genom Lars Forsberg, beställt en arkeologisk utredning, etapp 1, inom rubricerade områden. Anledning är det pågående detaljplanarbetet, där de arkeologiska förutsättningarna behöver utredas.

Efter genomförd arkeologisk utredning bedömer Riksantikvarieämbetet, UV Öst, att den planerade exploateringen inom Parkvägenområdet i Mantorp inte riskerar konflikt med lagskyddade fornlämningar. Sörbyområdet är dock mycket känsligt, här berörs en sammanhängande miljö (område Mjölby K51 i Länsstyrelsens kulturminnesprogram) med Sörby gamla kyrkplats med kyrkogård, Sörbys medeltida (delvis övergivna) bytomt, förhistoriska gravar och gravfält, en sträcka av den minst medeltida landsvägen mellan Linköping och Eksjö samt flera områden där sannolikheten för fornlämningar under mark bedöms vara stor. Inom Sörbyområdet föreslås fortsatta arkeologiska åtgärder inför en eventuell exploatering.

## Syfte och målsättning

Syftet med den arkeologiska utredningen var att ge en bild av de kända fornlämningarnas karaktär och belägenhet samt presumtiva lägen för fornlämningar och kulturlämningar inom utredningsområdet. Lämningar som påträffades genom utredningen dokumenterades avseende karaktär och omfattning. Inledningsvis utfördes en kompletterande utredning etapp 1 med kart- och arkivstudier samt en specialinventering. För att klargöra om dolda fornlämningar var belägna inom området genomfördes även en utredning etapp 2.

Målsättningen var att inom utredningsområdet påvisa sammanhållna kulturhistoriska miljöer utifrån fornlämnings- och ort/marknamnsbeståndet med kopplingar till det historiska kartmaterialet och resultat från tidigare undersökningar i närområdet. Föreliggande utredningsrapport ger även förslag på vidare antikvariska åtgärder på de platser där fornlämning eller möjlig fornlämning är belägen inför en eventuell exploatering.

Utredningens resultat ska vid eventuell framtida exploatering kunna ligga till grund för länsstyrelsens fortsatta bedömningar i ärendet samt utgöra ett underlag för uppdragsgivarens planeringsarbete.

## Metod och dokumentation

Den kompletterande utredningen etapp 1 genomfördes i form av en riktad specialinventering i fält. Denna utfördes av Anders Persson, och inriktade sig på avvikelserna i omfattningen på RAÄ 58 mellan äldre arkivuppgifter, förstagångsinventeringen 1945 och revideringsinventeringen 1981. En statuskontroll av RAÄ 44 och 92 genomfördes samtidigt.

Utredningens etapp 2 utfördes genom att sökschakt togs upp (se fig. 4) inom utvalda delar av de presumtiva lägen som definierats i den av RAÄ UV Öst utförda etapp 1 (Nilsson 2005). Sökschakten grävdes skiktvis med maskin tills dess fornlämning påträffades eller till en nivå där den naturliga undergrunden tog vid. Schakt och påträffade lämningar mättes in med GPS, beskrevs och fotograferades digitalt. Under arbetets gång noterades även ovan mark synliga objekt som inte tidigare uppmärksammats.



## Resultat

Nedan redovisas resultaten från utredningen. De registrerade fornlämningarna redovisas med sitt respektive nummer i fornminnesregistret, dvs RAÄ-nummer (samtliga registrerade under Mjölby socken). Uppgifterna om respektive fornlämning är hämtade från registret och återges något nedkortade. UV-nummer avser lämningar som noterats vid den tidigare utförda utredningen etapp 1 (Nilsson 2005), dvs lämningar som inväntar tilldelning av RAÄ-nummer. Objekt är numrerade löpande under fältarbetet och kan förutom fornlämning avse lämningar med kulturhistoriskt värde.

Resultaten redovisas även grafiskt översiktligt på en karta, se bilaga 3. På kartan redovisade områdesgränser bör inte betraktas som absoluta, utan som topografiskt betingade. Dessa gränser kan komma att justeras vid eventuellt fortsatta arkeologiska undersökningar och/eller bedömningar.

### RAÄ 43 Plats för medeltida kyrka och kyrkogård, runsten och minnessten

1) Kyrkolämning, ca 14x9 m (Ö-V) med i markytan ställvis synliga lämningar efter kyrkan. Kyrkolämningen ligger inom en muromgärdad kyrkogård som fortfarande är i bruk. 2) Runsten, grå granit, 2,18 m h, 1,8 m br (N-S) och 0,1-0,4 m tj. Ristningen vetter mot Ö. Runhöjd 11-20 cm. Något vittrad och grov kristallin. På V sidan är stenen stadgad med järnstötter. 6 m SV om nr 2) är 3) Minnessten, gråröd granit,

1,83 m h, 0,65 m br (NNV-SSÖ) och 0,13 m tj. Stenen är huggen som ett kors. På Ö sidan inskrift: "Här stod Sörby Kyrka alltifrån medeltiden till sommaren 1791".

### RAÄ 44 Gravfält

Gravfält, 50x20-30 m (ÖNÖ-VSV) bestående av 8 fornlämningar. Dessa utgöres av 8 runda stensättningar.

De runda stensättningarna är 4-6 m diam och 0,1-0,2 m h. 1 är övertorvad med i ytan talrika stenar, 0,2-0,3 m st. Övriga är övertorvade med några enstaka stenar i ytan 0,2-0,3 m st. Flera har en ganska oklar begränsning varför ytterligare några otydliga stensättningar kan finnas. Beväxt med 1 björk. Gravfältet är till synes kringskuret på alla sidor av gammal odling.

Utredningsanmärkning: Vid 1928 års kartering av gravfältet ingick även en hög, belägen ca 75 m sydväst om nuvarande RAÄ 44. Denna hög undersöktes och togs bort i samband med anläggandet av väg 32 år 1956 (se under rubrik Tidigare arkeologiska undersökningar).

### RAÄ 57 Fornlämningsliknande bildning

Naturbildning, oregelbunden 6-8 m diam och intill 0,2 m h. Övertorvad med i ytan enstaka stenar 0,5-1,2 m st. I NÖ kanten en till synes rest sten, 0,3 m h och 0,3-0,4 m tj.



Figur 4. Arbetsbild. Magnus Lanshed tar upp ett sökschakt. I bakgrunden syns byggnadsminnet Sörby rundloge i vinterskrud. Foto: Anders Lundberg, ÖLM.

RAÄ 58 Hög och plats för borttagen hög  
Hög, 8-9 m diam och 1-1,5 m h. I ytan enstaka synliga stenar, 0,1-0,8 m st, samt enstaka intill 1,3 m st. De större stenarna är företrädesvis belägna i kanterna. Grop i mitten 2,5 m diam och 0,9 m dj. Beväxt med 1 nyponbuske. Runtom högen ligger talrikt med större stenblock 1-1,5 m st. Enligt 1945 års inventering ska ett 10-tal osäkra stensättningar ha varit belägna Ö och SÖ om högen. Dessa kunde ej återfinnas vid besiktning av platsen år 1981. Marken runt högen består av långsträckta låga moränrygggar utan några skönjbara förhöjningar eller stensättningsliknande lämningar på krönen av ryggarna.

Utredningsanmärkning 1: Uppgiften om ytterligare en hög, nu borttagen, återfinns i fornminnesregistret. Uppgiften är missvisande. Den åsyftade högen utgörs av en fortfarande på plats bevarad rund stensättning. År 1948 schaktades för en telekabel igenom stensättningen. Personal från Östergötlands länsmuseum besiktigade kabelschaktet som en tid därefter återställdes genom dåvarande "televerkets" försorg. Ingen säker gravgömma påträffades i kabelschaktet som löpte norr om stensättningens centrumlinje (se även under rubrik Tidigare arkeologiska undersökningar).

Utredningsanmärkning 2: Enligt den av Anders Persson utförda specialinventeringen finns ca 30 m SV om högen: 1 stensättning, rund, 10-11 m diam och 0,2-0,6 m h, övertorvad och gropig och med avsatt kant; ca 30 m SÖ om denna: 1 stensättning?, rund, 4 m diam och 0,2 m h, övertorvad; ca 3 m S om

denna: 1 stensättning - rest av, rund, 8 m diam och 0,1-0,3 m h, övertorvad, avsatt kant i NV och NÖ, stenanhopningar i NV och Ö. Ca 5 m ÖNÖ om högen finns: 1 stensättning, rund, 10 m diam och 0,3 m h, övertorvad och med avsatt kant.

Troligen har samtliga anläggningar ursprungligen utgjort högar. RAÄ 58 bedöms utgöra ett gravfält med minst 5 ovan mark synliga anläggningar. I 1945 års inventering redovisas ca 7 st. En återgång till 1945 års avgränsning för RAÄ 58 förordas.

På ett fotografi i ÖLM:s arkiv från 1928 över nuvarande RAÄ 58 syns i förgrunden även vad som kan vara en fragmentarisk stensträng (figur 5). Denna har inte återfunnits vid utredningsarbetet.

RAÄ 92 Fornlämningsliknande bildning  
Naturbildning, närmast rund 4-5 m diam och intill 0,2 m h. Övertorvad med i ytan enstaka stenar 0,2-0,3 m st. I Ö respektive NÖ, en sten 0,4-0,6 m h och 0,6-1,2 m st. Den i NÖ med långsidan längs kanten. Lämnningen är belägen något åt Ö på det väl avgränsande bergskrönet som är 6-7 m diam. Beväxt med 1 rönn. 5 m NÖ därom finns 4 stenar, 0,5-0,7 m st som möjligen har ingått.

UV 13 Färdväg  
(Nilsson 2005)

Vägbank. Inom utredningsområdet synlig ca 300 m. Enligt 1722 och 1768 års kartor är detta en del av den gamla landsvägen mellan Linköping och Eksjö.



Figur 5. Nuvarande RAÄ 58 sett från söder. Omedelbart vänster om björken syns en gravhög. I förgrunden möjligen rester av en stensträng. Notera den välhävda betesmarken.

Foto: Nibbelblad 1928, ÖLM:s arkiv.

Enligt den äldre kartan passerar vägen på en kavelbro över en bäck (nu sankmark) strax norr om Sörby bytomt. I åkermarken söder om byn är vägen överodlad och kan inte skönjas. Vägen passerar Sörby gamla bytomt och kyrkplats, där även en runsten står (RAÄ 43, Mjölby sn).

Enligt en del källor (t ex Carlsson 1968) är vägen del av den s k Östra Holvägen som bland annat nämns i Per Brahes krönika om Dackefejderna år 1543.

Utredningsanmärkning: Vägsträckningen återges även på Rogiers karta från år 1660 (kopia i ÖLM:s arkiv). Omedelbart norr om bytomten berördes vägbanken vid en arkeologisk förundersökning 2003 (Lundberg 2004). Den överodlade sträckningen i åkermarken söder om byn utgjorde landsväg till omkring 1956, då nuvarande väg 32 anlades något längre västerut. Lämningar av gamla vägen finns bevarade under ploglagret och påträffades vid utredningsarbetets etapp 2 (se bilaga 1 och 2; schakt 78, anläggning 10).

#### UV 14 By-/gårdstomt (Nilsson 2005)

Bytomt. Inom ett ca 200x170 m (N-S) stort område är enligt 1722 och 1768 års kartor Sörby gamla tomt och kyrka. På 1722 och 1768 års kartor bestod den reglerade byn av tre gårdar samt en kyrka. Idag är en av de ursprungliga tomterna obebyggd. Övriga tomter är bebyggda och ytterligare en gård, öster om den tidigare tomten, har tillkommit.

Sörby, tidigare egen socken, nämns i skrift första gången år 1369 (enligt Språk- och folkminnesinstitutet) och hade egen kyrka fram till den revs år 1791. Kyrkogården finns kvar i bruk.

Utredningsanmärkning: Uppgiften ovan om att en gård tillkommit öster om den tidigare tomten verkar vara en missuppfattning. Möjligen avses torpet Skogelund, vilket etablerades efter laga skiftet på 1840-talet. Under perioden mellan storskiftet och laga skiftet finns indikationer om att Storgården haft en, eller möjligen flera, ekonomibyggnader öster om ursprungliga bytomten. Nuvarande byggnader, inklusive rundlogen, är uppförda som ekonomibyggnader till Storgården. Rundlogen stod färdig 1909. Det s k "Hönshuset" är enligt uppgift en tidigare flygelbyggnad till Storgården och ditflyttad ungefär samtidigt.

Den avgränsning som gjorts för UV 14 på kartan i figur 3 i Nilssons rapport bör justeras. Den idag obebyggda tomten omedelbart sydväst om kyrkogården ingår i den äldsta kända bytomten, men omfattas inte av den föreslagna avgränsningen.

#### Objekt 1

(Nilsson 2005)

Sammanhängande gott topografiskt grav/boplatsläge.

Föremål för vidare arkeologisk utredning, etapp 2. Efter den kompletterande utredningen etapp 1 reviderades utbredningsområdet för objekt 1 avseende förslag på vidare arkeologiska åtgärder. Avseende ytorna norr om bytomten i anslutning till RAÄ 44 och 58 föreslås att en förundersökning istället för en utredning etapp 2 utförs inför en eventuell exploatering.

Inom utbredningsområdet för objekt 1, söder om bytomten, utfördes ett relativt stort antal sökschakt. Dessa finns redovisade på kartan i bilaga 3 och deskriptivt i bilaga 1. Förutom lämningar av den gamla landsvägen, som redovisats ovan under UV 13, påträffades endast ett fåtal anläggningar. Dessa utgjordes av fyra härdbottnar, två stenskodda stolphål (?), en diffus mörkfärgning och en rännformad nedgrävning. Samtliga anläggningar var kraftigt överplöjda och dåligt bevarade.

Två av härdbottnarna var något bättre bevarade och påträffades strax sydväst om rundlogen i schakt 71 respektive 75. I kombination med uppgifterna från 1928 att här ska ha funnits resta stenar, föreslås en arkeologisk förundersökning i anslutning till de påträffade härdbottnarna inför en eventuell exploatering.

När det gäller den gamla landsvägens sträckning igenom utbredningsområdet för objekt 1, föreslås en arkeologisk förundersökning i anslutning till de påträffade lämningarna efter denna inför en eventuell exploatering.

I övrigt bedöms utbredningsområdet för objekt 1 söder om bytomten ur arkeologisk synvinkel vara klart för exploatering.

#### Objekt 2

(Nilsson 2005)

Sammanhängande gott topografiskt grav/boplatsläge.

Utbredningsområdet var inte tillgängligt för sökschaktsgrävning vid utredningstillfället på grund av tät barrskog. Efter förnyad ytbesiktning bortprioriterades objektet.

#### Objekt 3

(Nilsson 2005)

Sammanhängande gott topografiskt grav/boplatsläge.

Utbredningsområdet var inte tillgängligt för sökschaktsgrävning vid utredningstillfället på grund av tät barrskog. Efter förnyad ytbesiktning bortprioriterades objektet.

## Höjdpartiet närmast öster om rundlogen

Nilsson (2005) redovisar här en mindre yta med sten-samlingar som osäkra men möjliga gravar, vilka bör utredas vidare eller förundersökas inför en exploatering. Dessa finns även redovisade i Lundberg (2004), utifrån 1928 års gravkarta i ÖLM:s arkiv. Enligt 1928 års uppgifter fanns då åtta synliga gravanläggningar inom höjdpartiet, vilket då var nyplanterat med skog. I den av Anders Persson nu utförda specialinventeringen återfanns två av dessa anläggningar, men bedömdes vara tveksamma som gravar. Även den resta stenen sydväst om rundlogen bedömdes som tveksam, då den visade sig vara skarpkantad och försedd med ett borrhål.

Området visade sig vara svårtillgängligt för sökschaktsgrävning, med uppväxt skog och starkt kuperad mark samt taggtrådshägnad med okända ägarförhållanden. Ett sökschakt (schakt 82, se bilaga 1) togs upp på ett lämpligt läge, ett tiotal meter söder om en av de tidigare kända lämningarna. Här fanns inga tidigare uppgifter om lämningar. Direkt under grästorven påträffades anläggning 11 (se bilaga 2), en närmast rund, flack stensättning. Om anläggningen utgör en grav eller ett röjningsröse kan inte avgöras utan vidare undersökning. På kartan i bilaga 3 har området avgränsats som möjlig gravgrupp och här föreslås en arkeologisk förundersökning inför en eventuell exploatering.

## Observerade objekt under utredningens etapp 2

Läget för dessa finns redovisade på kartan i bilaga 3, objekt 1-7.

### Objekt 1, Stensättning/röjningsröse

Rund, 5 m diam och 0,6 m h, övertorvad. I norr skuren av markväg. I skärningen syns uppbyggnaden av jordblandad sten. Objektet finns redovisat på 1928 års gravfältskarta och var redan då skuret av vägen. Omfattas av det avgränsade området för möjlig gravgrupp.

### Objekt 2, Rest sten

Skarpkantad, ca 1,5 m h. Borrhål i nedre delen åt SV. Stöttad av två lägre sidostenar. Belägen på gränsen mellan åkermark och bytomt – ingått i någon form av hägnad? Objektet finns redovisat på 1928 års gravfältskarta.

### Objekt 3, Fornlämningsliknande bildning

Naturbildning? Oregelbunden, närmast rund, 10-12 m diam och 1,5 m h. I mitten en grop. I dess västra del är en ledningsstolpe rest. Ett sökschakt (schakt 60) grävdes i anslutning härtill. I schaktet framkom inga tecken på att bildningen skulle vara konstruerad.

### Objekt 4, Röjningsröse (?)

Oregelbundet, 1x0,8 m och 0,2 m h. Består av hopsamlade mindre och osorterade stenar, svagt övertorvade. Beläget nära åkerkant.

### Objekt 5, Husgrund, historisk tid

Jordkällare av välvd, kallmurad sten. Övergiven? Belägen strax öster om den ursprungliga bytomten.

### Objekt 6, Husgrund, historisk tid

Byggnadslämning bestående av kallmurad stengrund till större byggnad, troligen till den ladugård som föregick den nuvarande rundlogen. Saknas på laga skifteskartan 1843 men finns med på häradskartan 1876. På den förra anges platsen som "Brygghustomten".

### Objekt 7, Hög - plats för undersökt och borttagen hög

Högen finns med på 1928 års gravfältskarta. I samband med anläggandet av väg 32 undersöktes och borttogs högen 1956. Enligt redogörelsen för undersökningen hade högen/graven sekundärt använts som grund eller källare till någon form av byggnad (A Lindahl 1956, redogörelse i ÖLM:s arkiv). Platsen är belägen strax utanför utredningsområdet men tas upp här eftersom uppgiften saknas i fornlämningsregistret.

## Övriga antikvariska aspekter

Bytomten med sin bebyggelse och torplägenheten Skogelund, platsen för den medeltida kyrkan och kyrkogården, runstenen och gravfälten utgör tillsammans en samlad kulturhistorisk miljö. Som sådan finns den avgränsad och upptagen både som område nr 57 i Mjölby kommuns byggnadsinventering av samlade miljöer och enskilda objekt (Hagsten 1984) och även som område K51 Sörby (Mjölby kn) i Länsstyrelsens naturvårdsplan och kulturminnesprogram (Länsstyrelsen i Östergötlands län 1983). Därutöver utgör rundlogen tillsammans med anslutande ekonomibyggnader och ladugårdsplan sedan år 1993 ett byggnadsminne.

Detta bör beaktas i detaljplanearbetet och inför eventuella markexploateringar i närområdet.

## Översiktstabell

Tabellen redovisar fornlämningar och kulturhistoriska objekt som dokumenterats inom Sörbyområdet. I tabellen anges förslag till ändringar och fortsatta åtgärder inför en eventuell exploatering.

Benämning	Typ	Ändringsförslag	Källa	Status	Åtgärd
RAÄ 43	Plats för medeltida kyrka, kyrkogård, runsten och minnessten		Fmr	Fast fornlämning	Arkeologisk förundersökning
RAÄ 44	Gravfält		Fmr, von Malmborg 1928	Fast fornlämning	Arkeologisk förundersökning
RAÄ 57	Naturbildning		Fmr	Ej fornlämning	
RAÄ 58	1 hög och plats för 1 borttagen hög	Gravfält	Fmr, Etapp 2, Lindahl 1948, von Malmborg 1928	Fast fornlämning	Arkeologisk förundersökning
RAÄ 92	Naturbildning		Fmr	Möjlig fornlämning	Bevakas
UV 13	Vägsträckning		Lundberg 2004, Nilsson 2005, Etapp 2: Anl 10	Fast fornlämning	Arkeologisk förundersökning
UV 14	Medeltida bytomt	Utvidgad avgränsning	Nilsson 2005, Lantmäteriakter	Fast fornlämning	Arkeologisk förundersökning
UV objekt 1	Topografiskt läge	Härdbottnar i anslutning till ev plats för resta stenar	Nilsson 2005, Etapp 2: Anl 8, 9	Fast fornlämning	Arkeologisk förundersökning
UV, "Stenansamlingar" öster om rundlogen	Möjlig fornlämning	Möjlig gravgrupp/-fält	Lundberg 2004, Nilsson 2005, von Malmborg 1928, Etapp 2: objekt 1 och anläggning 11	Möjlig fornlämning	Arkeologisk förundersökning
Objekt 1	Stensättning ?		von Malmborg 1928, Etapp 2	Möjlig fornlämning	Arkeologisk förundersökning
Objekt 2	Rest sten		von Malmborg 1928, Lundberg 2004, Nilsson 2005, Etapp 2	Möjlig fornlämning	Inom byggnadsminnet Sörby rundloge. Bevakas
Objekt 3	Fornlämningsliknande bildning		Etapp 2	Ej fornlämning	
Objekt 4	Röjningsröse		Etapp 2	Möjlig fornlämning	Recent intryck. Bevakas?
Objekt 5	Jordkällare		Etapp 2	Kulturhist. objekt	Inom byggnadsminnet Sörby rundloge? Bevakas
Objekt 6	Byggnadslämning		Etapp 2	Kulturhist. objekt	Inom byggnadsminnet Sörby rundloge? Bevakas
Objekt 7	Hög, plats för		Etapp 2, von Malmborg 1928, Lindahl 1956	Plats för undersökt och borttagen fornlämning	

## Referenser

### Arkiv

Antikvarisk – Topografiska registret (ATA)  
Fornminnesregistret  
Lantmäteriet, Gävle  
Svenskt diplomatarium, Riksarkivet, Stockholm (SD)  
SOFI, ortnamnsregistret: [www2.sofi.se](http://www2.sofi.se)  
Östergötlands läns museums topografiska arkiv, Linköping (ÖLM:s arkiv)

### Kartmaterial

Ekonomiska kartan, blad 085 31, över utredningsområdet från åren 1948 och 1983.  
Häradsekonomiska kartan. 1868-77. Blad Mjölby.  
Lantmäteriet. Akt D68-35:1. Sörby nr 1-4. 1722.  
Geometrisk avmätning.  
Lantmäteriet. Akt D68-35:2. Sörby nr 1-4. 1768.  
Storskifte.  
Lantmäteriet. Akt D68-35:3. Sörby nr 1-4. 1842.  
Laga skifte.  
ÖLM:s arkiv. Karta över gravfält vid Sörby och Lundby, Mjölby stad, Östergötland. Upprättad den 6 aug. 1928 av Boo von Malmborg.

### Litteratur

Almqvist J A. 1947. *Frälsegodsens i Sverige under storhetstiden*. Skrifter utgivna av Svenska Riksarkivet. 1. Stockholm.  
Andersson P. 1991. Sörby kyrka. Tvåhundraårsminnet av dess rivning 1791 – 1991. I: Jansson B & Möller B (red.) 1991. *Mjölby kommuns hembygdsråds årsbok 1991*. 12:e årgången. Mjölby.  
Brate E. 1911. *Östergötlands runinskrifter*. KVHAA, Stockholm.  
Carlsson L. 1968. Slaget vid Mjölby – ett minne från Dackefejden. I: Noreen S E (red). *Östergötland, meddelanden 1968 från Östergötlands och Linköpings stads museum*. Linköping.  
Hagsten M. 1984. *Byggnadsinventering av samlade miljöer och enskilda objekt i Mjölby kommun, juni 1984*.  
Lundberg A. 2004. *Mjölby 40:2 och 40:9 – Sörby. VA-schakt. Mjölby socken, Mjölby kommun, Östergötlands län*. Arkeologisk förundersökning. ÖLM Rapport 2004:52. Linköping.  
Länsstyrelsen i Östergötlands län. 1983. *Natur och Kultur, Miljöer i Östergötland*. Naturvårdsplan och kulturminnesprogram.  
Nilsson P. 2005. *Parkvägen i Mantorp och Sörbyområdet i Mjölby*. Arkeologisk utredning etapp 1. Rapport UV Öst 2005:12. Linköping.

## Tekniska uppgifter

Fastighet Sörby 40:2, "Sörbyområdet"  
Socken Mjölby  
Kommun Mjölby  
Län och landskap Östergötland

Fornlämningsnr I anslutning till RAÄ 43, 44, 57, 58, 92

Ekonomiska kartans blad 085 31 (8F 3b Högby)  
Koordinater X6465482, Y1459852 (mittkoordinat)  
Koordinatsystem RT 90 2,5 gon V

Typ av undersökning Arkeologisk utredning etapp 1 och 2  
Länsstyrelsens beslut 2005-12-12  
Länsstyrelsens handläggare Carin Claréus  
Länsstyrelsens dnr 431-12324-05  
Länsmuseets dnr 467/05  
Länsmuseets kontonummer 530352

Uppdragsgivare Mjölby kommun, Byggnadskontoret  
Kostnadsansvarig Mjölby kommun, Byggnadskontoret

Projektledare Anders Lundberg  
Specialinventering Anders Persson

Fältarbetstid 2005-11-28--12-02  
Totalt undersöktes ca 54 ha, varav 912 löpmeter sökschakt

Fynd -  
Foto filmnr Digitala fotografier  
Analyser -

Grafik Anders Lundberg  
Renritning -  
Grafisk form Lasse Norr

Dokumentationsmaterialet förvaras på Östergötlands länsmuseum.

Ur allmänt kartmaterial © Lantmäteriverket dnr 507-99-499  
ISSN 1403-9273 Rapport 2006:15 © Östergötlands länsmuseum

## Bilaga 1. Schaktbeskrivningar

Sammanlagt togs 81 sökschakt om totalt 912 löp-meter upp inom utvalda delar av utredningsområdet. Schaktbredden uppgick till 1,4 m och djupet varierade mellan 0,35-0,80 m. Schakten grävdes med maskin ned till naturlig undergrund eller tills fornlämning påträffades. Schaktens läge och numrering framgår av schaktplanen, bilaga 3.

Med undantag för schakt 36-37 och 80-84 var undergrunden inom området mycket enhetlig och utgjordes av styv, ljusbrun, moränlera. Vid schakt 36-37 var moränleran uppblandad med morängrus. Vid schakt 80-84 bestod undergrunden av morängrus med innehåll av mindre sten.

Nedan redovisas de schakt i vilka anläggningar påträffades eller andra arkeologiska observationer gjordes. Inom övriga ej redovisade schakt påträffades ingenting av arkeologiskt intresse.

### Schakt 3-7

I schaktens nordligaste del, vid övergången mellan ploglager och undergrund, påträffades byggnadsrester. Dessa utgjordes av ett sotigt och sandigt lager innehållande förkolnade trärester, rikligt med rostiga klippspik, tegelkross, fragment av fönster och buteljglas och bleckplåtskapsyler. Kartmaterialet från 1876 och 1948 uppvisar en ekonomibyggnad på platsen. I det tidigare kartmaterialet finns byggnaden inte med.

### Schakt 8-23

Ytan för dessa schakt bedömdes som ett mycket bra läge för en medeltida bytomt. Inom ytan var matjordstäcknet/ploglagret anmärkningsvärt tunt, ca 0,2 m som tjockast. Undergrunden utgjordes av mycket styv och fullständigt stenfri lera. I schakt 8 påträffades täckdiktningrör av tegel på ett djup av ca 0,6 m. Då detta var det enda "täckdike" som påträffades inom utredningsområdet bör det möjligen snarast kopplas till den byggnad som funnits inom ytan för schakt 3-7, än som att åkermarken inom området täckdikats.

### Schakt 32

Mot undergrunden, på ett djup av ca 0,35 m, avtecknade sig en hårdbotten (A1). Endast ett tunt parti av dess understa del finns bevarad. Överplöjd.

### Schakt 33

Mot undergrunden, på ett djup av ca 0,35 m, avtecknade sig en hårdbotten (A2). Endast ett tunt parti av dess understa del finns bevarad. Överplöjd. Belägen 23 m söder om den i schakt 32 påträffade och likartade hårdbotten (A1).

### Schakt 36-37

Här innehöll ploglagret en osorterad inlagring av grus och makadam. Omedelbart under ploglagret fanns ställvis en fragmentarisk risbädd bevarad. Risbädden hade en distinkt avgränsning mot öster. Denna avgränsning löpte i N-S riktning igenom schakten 36-37. Inget dateringsindikerande material observerades. Mest troligt rör det sig om ett överplöjt parti av den "gamla" väg 32.

### Schakt 38-48

Ytan för dessa schakt bedömdes som ett möjligt boplatsläge. Ploglagrets tjocklek uppgick till ca 0,25 m. Därunder vidtog styv, stenfri moränlera. I schakt 46-47 påträffades två stenansamlingar i övergången mellan ploglager och undergrund (A3 och A4), med ett inbördes avstånd av 2,6 m. Stenarna, som vilade på toppen av undergrunden, bedömdes ha ingått i någon form av konstruktion. De bågge anläggningarna hade ingen fortsättning nedåt i undergrunden. I anslutning till dem kunde genom plöjning utdragna stenar konstateras. Ett möjligt tolkningsförslag är att de utgjort stenskodda stolphål, där endast en bit av botten bevarats från överplöjning.

Vid övergången till undergrunden samt även en bit ner i denna, inom schakt 48 finns ett lager av morängrus. Morängruset innehöll även osorterad sten med en storlek av upp till 0,4 m. I södra delen av schaktet konstaterades en diffus, oregelbundet formad, mörkfärgning, vilken tolkades som ett stenlyft. Företeelserna i schakt 48 kan troligen hänföras till det intilliggande impedimentet av isälvsavlagringar med storblock.



### Schakt 61-77

Ytan för dessa schakt valdes utifrån äldre uppgifter om att det omedelbart söder om rundlogen ska ha funnits resta stenar. I schakt 63 påträffades en mindre rännformad nedgrävning med fyllning av träkol (A7). Svårtolkad.

Inom schakt 71 finns en härdbotten bevarad (A8). Bedömdes vara hårt överplöjd.

En likartad härdbotten (A9) framkom även ca 25 m längre åt nordöst i schakt 75, tillika överplöjd.

### Schakt 78

Schaktet förlades vinkelrät över sträckningen för den forna riksvägen. Vägen framträder i det historiska kartmaterialet med oförändrad sträckning från slutet av 1600-talet och fram till mitten av 1950-talet. Under ploglagret påträffades bevarade lämningar av vägen (A10).

### Schakt 82

Inom höjdpartiet i anslutning till detta schakt finns uppgifter om gravar/stensättningar från 1920-talet. Fältbesiktningen inom utredningens etapp 1 bedömde dessa som tveksamma. Endast ett möjligt läge för grav/stensättning var på grund av terrängförhållandena åtkomligt med grävmaskin. Direkt under grästorven framträdde en svagt välvd jordblandad packning av sorterade, 0,05-0,3 m stora, rundade stenar (A11).

## Bilaga 2. Anläggningsbeskrivningar

A1

Härdbotten. Oregelbunden form i plan, ca 0,5 m diam. Fyllning av sot, lite träkol och småsten. Plogskadad.

A2

Härdbotten. Rund form i plan, ca 0,5 m diam. Fyllning av sot och träkol. Plogskadad.

A3

Stolphål, stenskott? Plogskadat.

A4

Stolphål, stenskott? Plogskadat.

A5

Stenlyft? Obestämbar diffus mörkfärgning.

A6

Utgår.

A7

Ränna. Svagt böjd nedgrävning i undergrunden, längd ca 1 m, bredd ca 0,08 m, djup ca 0,04 m. Fyllning av träkol.

A8

Härdbotten? Rund/oval, ca 1,2x0,7 m. Fyllning av sot, träkol och enstaka skörbrända stenar. Överplöjd.

A9

Härdbotten. Oval, ca 1,0x0,8 m. Fyllning av enstaka träkol. Endast bevarad som en knappt skönjbar försänkning i undergrunden. Överplöjd.

A10

Lämningar av riksvägens äldsta kända sträckning. Direkt under ploglagret i form av två, ca 1 m breda, parallella rännor med ett inbördes avstånd av ca 2 m. Total vägbredd ca 4 m. Fyllningen i rännorna utgjordes av grus och småsten. I anslutning härtill, även i ploglagret, spridd förekomst av grus och småsten. Vägsträckningen i en svacka längs åkermarkens lägsta partier. Möjligen ursprungligen en hålväg.

A11

Stensättning/röjningsröse? Närmast rund, ca 2,0 m diam. Jordblandad fyllning av utvalda, ca 0,05-0,3 m stora, rundade stenar. Ingen distinkt synlig kantkedja på den framrensade nivån.



*Figur 6. A3 mot sydväst.*



*Figur 7. A3 och A4 mot sydost.*



*Figur 9. A8 mot nord-nordost.*



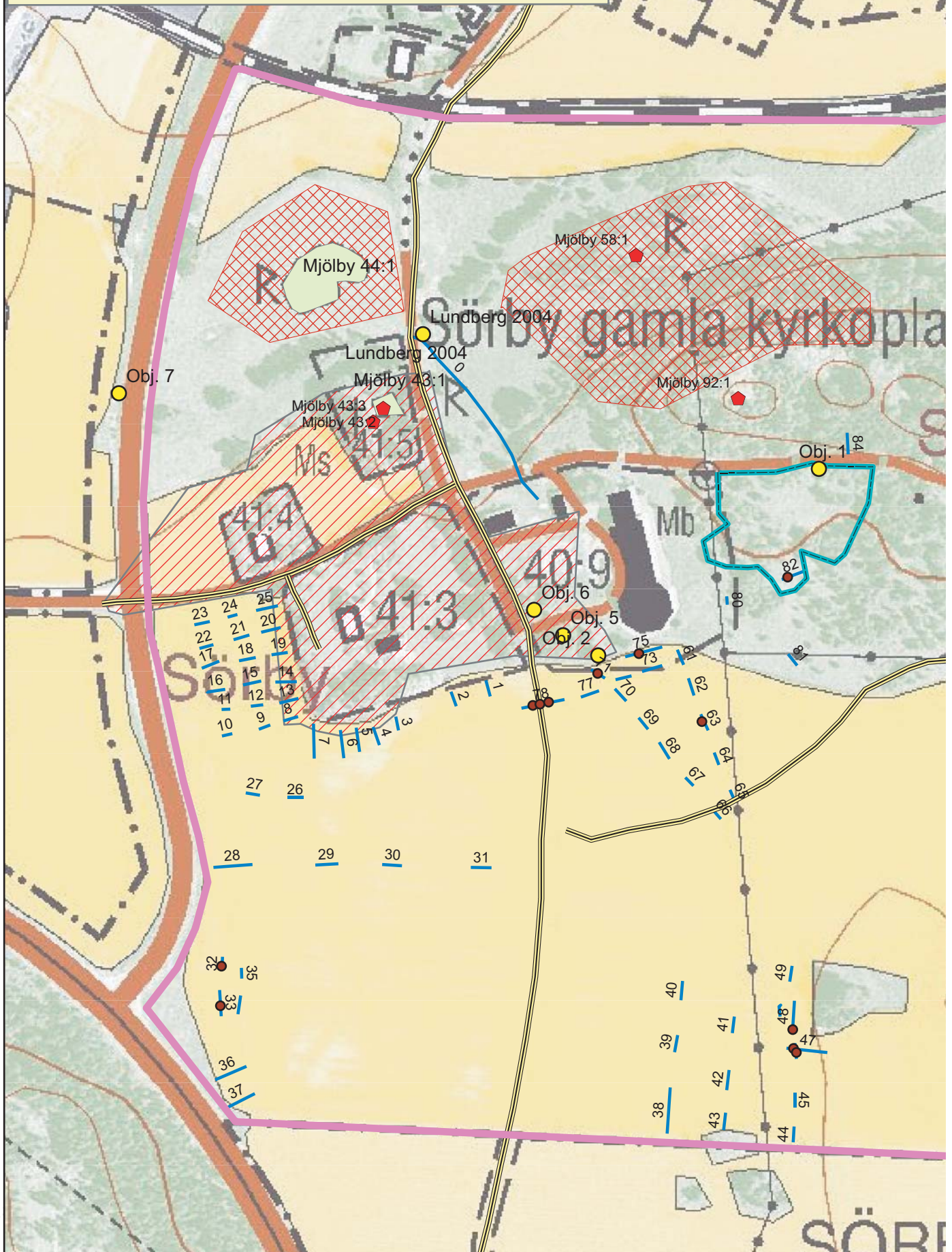
*Figur 8. A7 mot väster.*

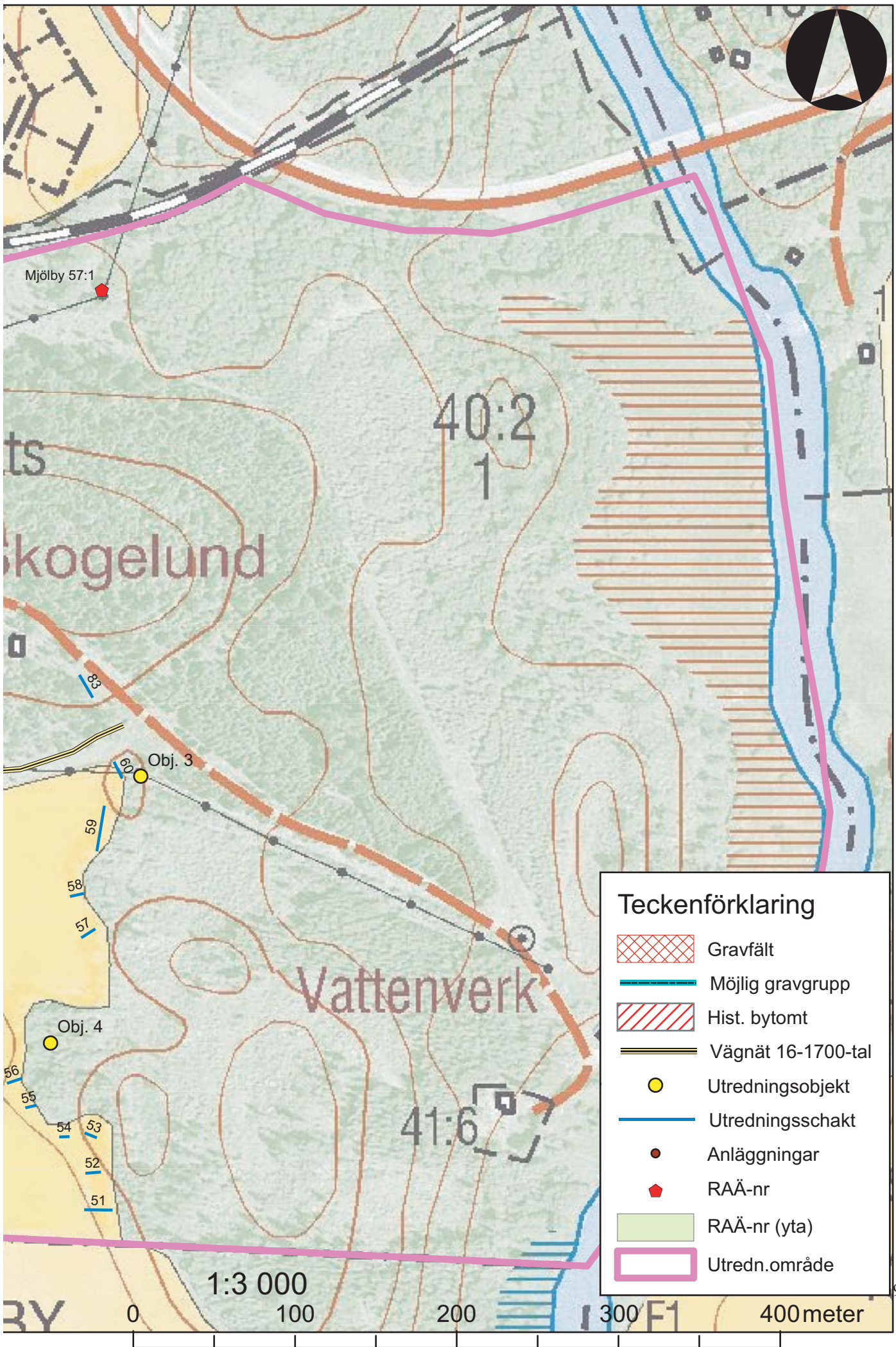


*Figur 10. A11 mot söder.*

# BILAGA 3

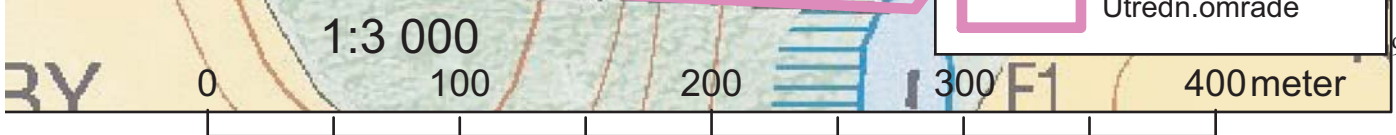
Detaljplan för Sörbyområdet, Mjölby kn  
Resultat arkeologisk utredning etapp 1-2  
ÖLM Dnr. 467/05





### Teckenförklaring

	Gravfält
	Möjlig gravgrupp
	Hist. bytomt
	Vägnät 16-1700-tal
	Utredningsobjekt
	Utredningsschakt
	Anläggningar
	RAÄ-nr
	RAÄ-nr (yta)
	Utredn.område









Östergötlands länsmuseum har på uppdrag av Byggnadskontoret i Mjölby kommun utfört en arkeologisk utredning av Sörbyområdet. Detta med anledning av det pågående detaljplanearbetet med området. Under den stora orienteringstävlingen O-ringen 2007 är det tänkt att området ska hysa deltagare och funktionärer. Därefter planeras nya bostäder att uppföras inom området.

Syftet med utredningen har varit att klargöra de arkeologiska förutsättningarna inom området för avvägande i detaljplanearbetet samt att ange behov av fortsatta arkeologiska insatser om lagskyddad fornlämning berörs av planerad exploatering.

Efter genomförd utredning bedöms behov finnas för fortsatta åtgärder i form av arkeologiska förundersökningar inom tre begränsade ytor och ett objekt i anslutning till planerat markutnyttjande. Utredningen erinrar även om att en sammanhängande kulturhistorisk miljö med ett byggnadsminne utgör en del av detaljplaneområdet.