

Rapport 2006:10

Arkeologisk utredning etapp 2 och förundersökning

Björka - Salstern

Motala stad och kommun
Östergötlands län

Viktoria Björkhager
Kjell Svarvar

Björka - Salstern

Innehåll

Sammanfattning	2
Inledning	4
Områdesbeskrivning	4
Syfte	4
Metod och dokumentation	6
Resultat och tolkning	6
Referenser	6
Tekniska uppgifter	8

Ö S T E R G Ö T L A N D S L Ä N S M U S E U M
K U L T U R M I L J Ö A V D E L N I N G E N

Box 232 • 581 02 Linköping • Tel 013 - 23 03 00 • Fax 013 - 12 90 70
lansmuseum@lansmus.linkoping.se • www.linkoping.se/lansmuseum

Sammanfattning

Inför ombyggnation av en kraftledning och nedgrävning av nya elkablar på sträckan Björka-Salstern, Motala stad och kommun, utfördes en arkeologisk utredning etapp 2 vid Övergården och Östergården samt en förundersökning vid Björka. Kabelsträckningen gick till övervägande del i skogsmark och ingår i ett område som specialinventerades 1996 av Riksantikvarieämbetet inför ombyggnaden av nytt dubbelspår mellan Godegård och Mjölby.

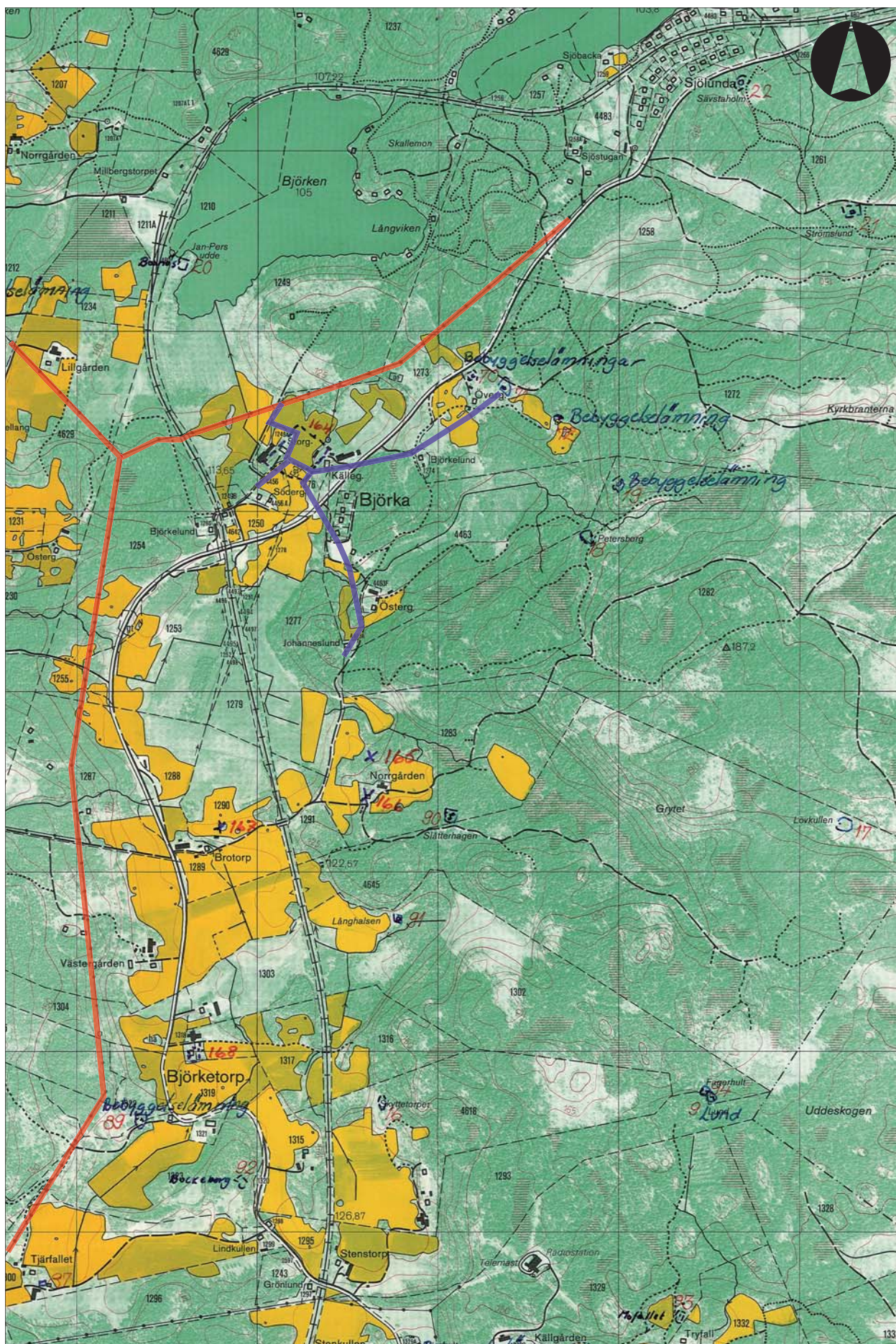
Utredningen etapp 2 var tänkt att genomföras vid områden väster om Övergården och norr om Östergården som en sökschaktsgrävning. Här hade två topografiskt lämpliga boplatsslägen observerats under specialinventeringen 1996. På grund av ändrade ledningssträckningar genomfördes ingen sökschaktsgrävning i dessa områden.

Förundersökningen utfördes vid läget för Björka bytomt (RAÄ 164:1) enligt 1774-90 års lantmäterikarta. Tomten är idag bebyggd och tre lösfynd i form av en mångkantig stridsyxa, en klubba och en skafthålsyxa har upphittats inom området (RAÄ 164:2). Vid schaktningarna påträffades sotiga kulturlager, en syllstensgrund och en bit malm.

Viktoria Björkhager
antikvarie

Kjell Svarvar
antikvarie





Figur 2. Utdrag ur Ekonomiska kartans blad 085 91 med ledningssträcka (röd) och kabelschakt (blå) markerade. Skala 1:20 000.

Inledning

Östergötlands länsmuseum utförde en arkeologisk utredning etapp 2 och en förundersökning i samband med planerad ombyggnad av en kraftledning och nedgrävning av nya elkablar in till vissa fastigheter på sträckan Björka - Salstern. Den totala sträckan för ombyggnationen omfattade ca 6 500 löpmeter. Förundersökningen utfördes den 19 och 24 juni 2002 efter beslut från Länsstyrelsen i Östergötlands län.

Uppdragsgivare var Vattenfall Östnät AB som även svarade för de arkeologiska kostnaderna. Ansvarig för förundersökningen var antikvarie Viktoria Björkhager och för rapportarbetet antikvarie Kjell Svarvar.

Områdesbeskrivning

Ledningssträckningens omgivande landskap präglas av kuperad skogsmark med flera mindre sjöar i norr. Stenig moränmark dominerar men öster om den aktuella ledningssträckningen finns ett långsträckt område med bebyggelse och omgivande åkermarker av postglacial finmo.

Det aktuella området har förutom genom den ordinarie fornminnesinventeringen i Riksantikvarieämbetets regi också specialinventerats i samband med den planerade utbyggnaden till dubbelspår mellan Godegård och Mjölby (Nilsson 1996). Sålunda var underlaget sedan tidigare stort i tolkningen och förståelsen av det historiska landskapet i området.

Registrerade boplatser av stenålderskaraktär saknas helt i området men lösfynd indikerar att området nyttjats även under denna tid. Antalet gravar i närområdet är få och i det nu aktuella området finns inte en enda grav registrerad. Namnformerna på byarna, med efterlederna -by och -torp, tyder dock på en etablering från äldre järnålder till medeltid.

Tre områden av antikvariskt intresse skulle komma att beröras av det planerade arbetsföretaget. Två av dessa utgjordes av topografiskt lämpliga boplatsslägen som sedan tidigare bedömts kräva särskilda åtgärder vid planerad exploatering. Objekt XIX, väster om Övergården, utgörs av ett ca 150x100 m (NO-SV) stort område i åkermark intill landsväg. Ett ca 80x70 m (N-S) stort område, norr om Östergården, bedömdes också som ett lämpligt boplatssläge under den tidigare utredningen. Detta benämndes som objekt XVI (ibid).

Den planerade elledningssträckningen skulle även komma att löpa igenom den kända historiska bytomten Björka by (RAÄ 164:1). Den är registrerad i fornminnesregistret enligt storskifteskartans utsträckning från år 1774 som ett 130x110 m (NO-SV) stort, idag bebyggt, område. Den framträder dock redan på arealavmätningsskarta från år 1706 över området (akt 05-MOJ-3) omgiven av backstugor och torpbebyggelse i öster och söder (figur 3). Första gången Björka by nämns i det skriftliga källmaterialet är år 1384 (SOFI).

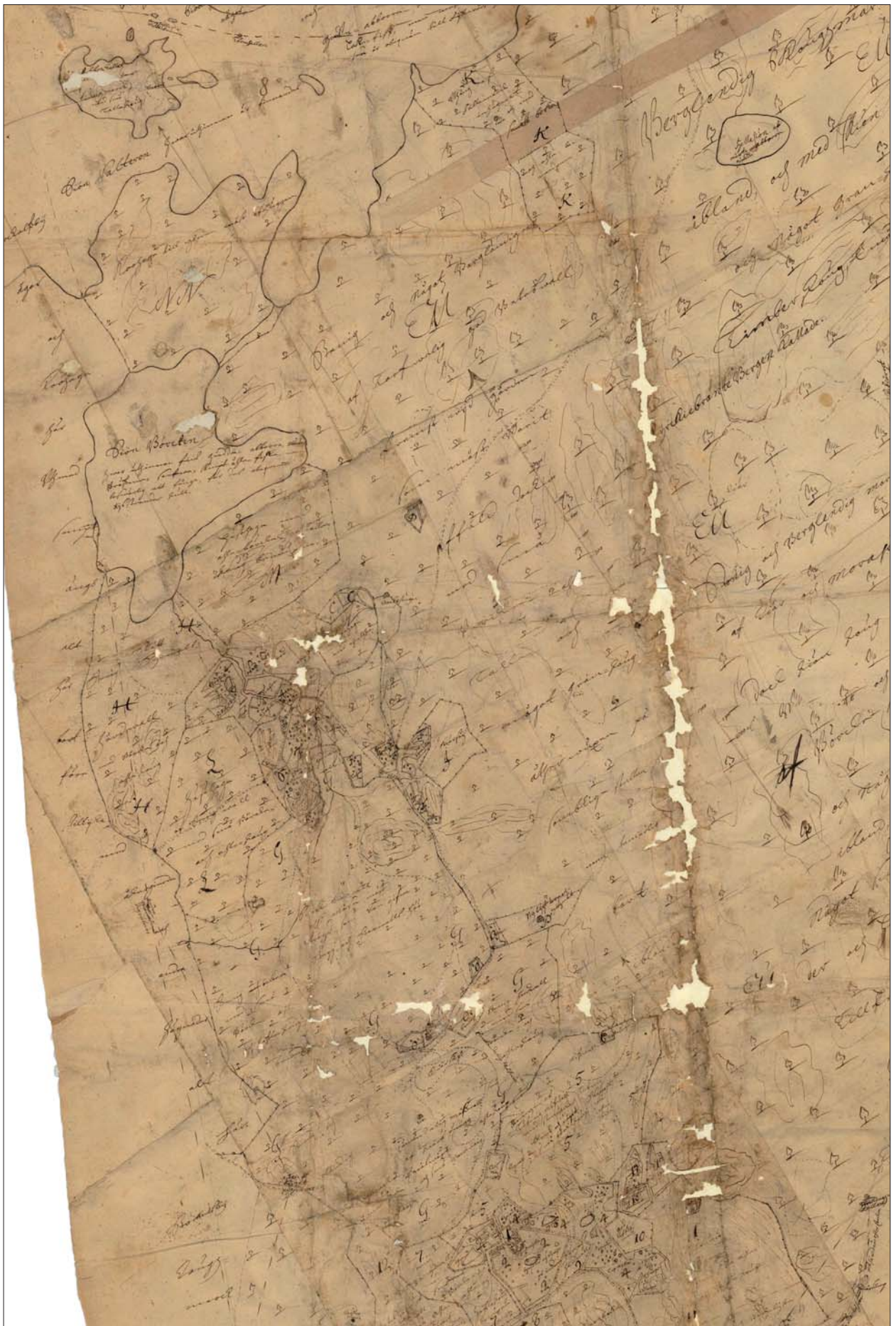
Tre lösfynd i form av en mångkantig stridsyx, en klubba och en skafthålsyx har också upphittats någonstans inom Björka by (RAÄ 164:2). Detta pekar på att området genom sitt läge med väldränerade marker och närheten till vatten nyttjats under stenåldern. Sannolikt har området en lång bosättningskontinuitet.

Ca 500 respektive 1200 m söder om Björka bytomt har tidigare arkeologiska undersökningar ägt rum i form av en utredning etapp 2 och en förundersökning i samband med byggandet av dubbelspår från Mjölby till Godegård. Vid utredningen undersöktes objekten XVII och XX, bedömda som lämpliga boplatsslägen under utredningen etapp 1. I området för objekt XVII kunde genom schaktning konstateras fem härdbottnar, tre mörkfärgningar samt ett kulturpåverkat lager. Vid objekt XX påträffades fem härdbottnar och fyra mörkfärgningar (Ulfhielm 1996). Området för objekt XX undersöktes vidare genom en förundersökning där ytterligare härdar, några gropar och eventuella stolphål framkom. Ett par ¹⁴C-prover gav senmedeltida och efterreformatiska dateringar, 1400 - sent 1500-tal. Eftersom inga fynd framkom som kunde förklara områdets funktion och på grund av anläggningarnas diffusa och fragmentariska karaktär kom inte området att undersökas vidare (Nielsen 1997).

Syfte

Syftet med förundersökningen var att fastställa huruvida fast fornlämning skulle komma att beröras av det planerade arbetsföretaget. Om fast fornlämning påträffades skulle man vid arbetstillfället främst se på möjligheterna att justera ledningssträckningen så att fornlämningarna inte kom till skada.

Om fast fornlämning inte gick att undvika skulle denna dokumenteras avseende karaktär och omfattning samt om möjligt dateras.



Figur 3. Björka bytomt enligt arealavmätningsskarta från år 1706. Lantmäteriet i Linköping.
Akt 05-MOJ-3

Metod och dokumentation

Den arkeologiska förundersökningen skedde i form av en antikvarisk kontroll.

Undersökningen utfördes i samband med schaktningens arbetena varvid schaktning med grävmaskin varvades med handgrävning. Kulturlager och anläggningar dokumenterades på planritning och separata lager- och anläggningsbeskrivningar.

Vid Björka kom den planerade kabeln att gå delvis genom bytomten eftersom den befintliga fastigheten var i behov av nya elkablar för sin elförsörjning. Kabelsträckningens justerades därför till att gå i utkanten av bytomten för att inte göra ett onödigt intrång. Den antikvariska kontrollen utfördes i samband med schaktningarna för den planerade elkabeln.

Resultat och tolkning

Utredningen etapp 2 som var tänkt att genomföras vid områden väster om Övergården och norr om Östergården som en sökschaktsgrävning företogs inte på grund av ändrade ledningssträckningar. Därigenom kunde de presumtiva boplatslägen som iakttagits under tidigare utredning (Nilsson 1996) undvikas.

Vid Björka bytomt utfördes en antikvarisk kontroll i tre områden. Det schakt som gick fram till det befintliga bostadshuset förlades längs ett befintligt staket intill tomten. I delar av schaktet framkom ett ca 0,1-0,3 m tjockt sotigt kulturlager med inslag av tegel. Kabeln grävdes sedan vidare utmed en bäck i NNV-SSO riktning i bytomtens sydvästra del. Här påträffades en ca 0,5 m bred syllstensgrund av 0,03-0,6 m stora stenar samt ett ca 0,1 m tjockt kulturlager med inslag av tegel. I den tredje schaktssträckningen väster om bytomten, i en åkeryta väster om bäcken, framkom toppen av ett humöst kulturlager med inslag av kol och en bit malm.

Ingen vidare undersökning eller datering företogs av kulturlagret vid syllstensgrunden men sannolikt rör det sig om den bebyggelse som avtecknar sig på det historiska kartmaterialet föreställande Björka bytomt.

Referenser

Nielsen A-L. 1997. *Obj XX, Björka. Motala socken, Motala kommun, Östergötland*. Arkeologisk förundersökning. Riksantikvarieämbetet, avdelningen för arkeologiska undersökningar. Rapport UV Linköping 1997:29

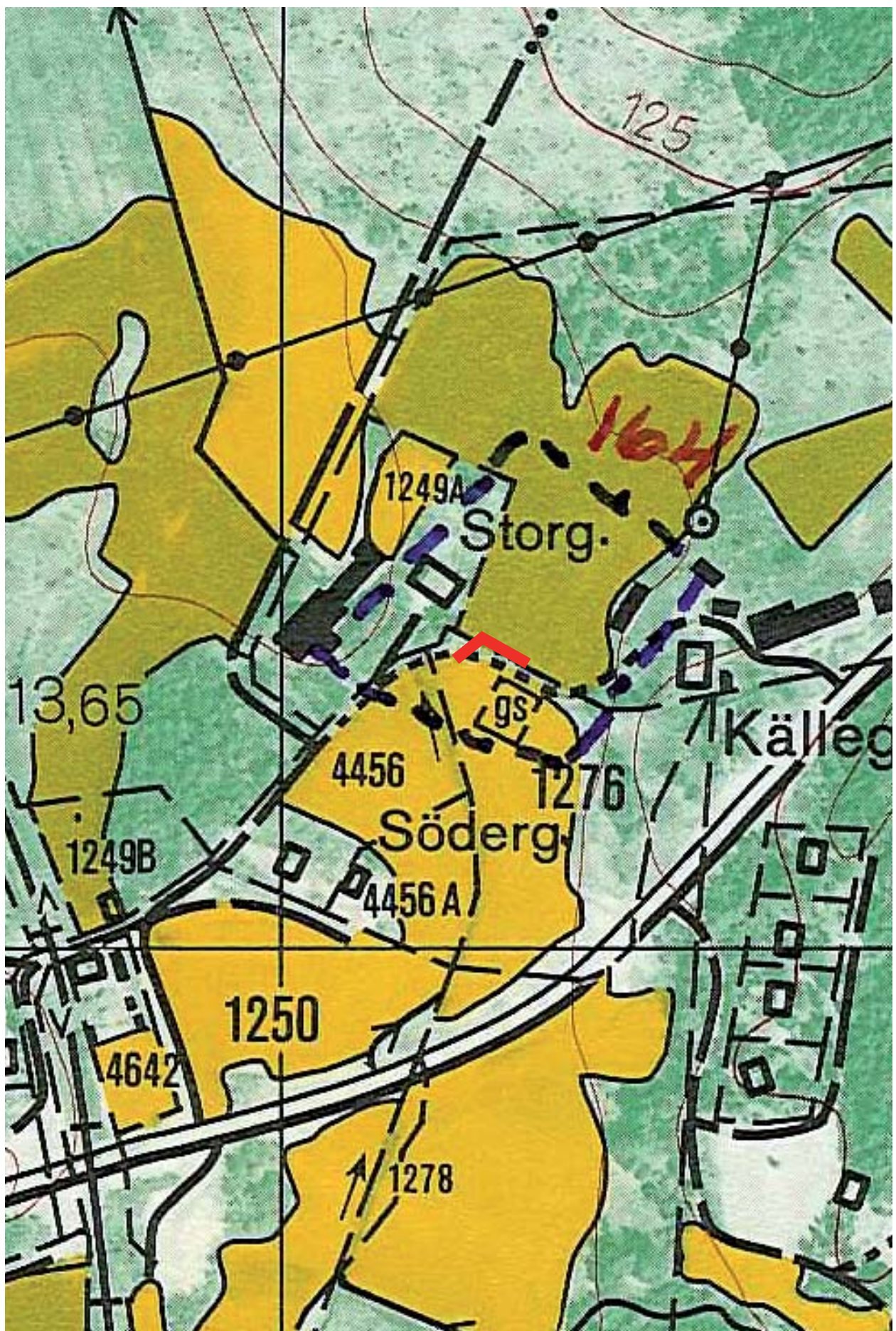
Nilsson P. 1996. *Nytt dubbelspår Godegård - Mjölby. Delsträckan Kjällsjön (Torvmossen) - Stenkullen. Godegård och Kristbergs socknar samt Motala stad, Motala kommun, Östergötland*. Arkeologisk utredning etapp 1. Riksantikvarieämbetet, avdelningen för arkeologiska undersökningar. Rapport UV Linköping 1996:20

Ulfhielm A. 1996. *Nytt dubbelspår Degerön - Stenstorp. Kristbergs socken och Motala stad, Motala kommun, Östergötland*. Riksantikvarieämbetet, avdelningen för arkeologiska undersökningar. Rapport UV Linköping 1996:50

Fornminnesregistret för Motala stad, Östergötland

Lantmäteriet i Linköping. Motala stad.
Akt 05-MOJ- 3. Arealavmätning 1706

www.sofi.se/ortnamnsregistret



Figur 4. Översiktsplan över det aktuella området. Skala 1:5 000

Tekniska uppgifter

Sträcka	Björka - Salstern
Stad	Motala
Kommun	Motala
Län och landskap	Östergötland
Fornlämningsnr	RAÄ 164
Ekonomiska kartans blad	085 91 (8F 9b Björka)
Koordinater	X6496320-6499510, Y1457240-1459040
Koordinatsystem	Rikets
Höjdsystem	Rikets
Typ av undersökning	Arkeologisk utredning etapp 2 och förundersökning
Länsstyrelsens dnr	220-17283-01
Länsmuseets dnr	710/01
Länsmuseets konto	6113
Uppdragsgivare	Vattenfall Östnät AB
Kostnadsansvarig	Vattenfall Östnät AB
Projektledare	Viktoria Björkhager
Fältarbetstid	2002-06-19 och 24
Totalt undersöktes	Ca 140 löpmeter
Fynd	Nej
Foto	Nej
Analys	Nej
Grafik	Johan Levin
Renritning	-
Grafisk form	Johan Levin
Dokumentationsmaterialet förvaras på Östergötlands länsmuseum.	
Ur allmänt kartmaterial	© Lantmäteriverket dnr 507-99-499
ISSN 1403-9273	Rapport 2006:10 © Östergötlands länsmuseum



Inför ombyggnation av en kraftledning och nedgrävning av nya elkablar på sträckan Björka-Salstern, Motala stad och kommun, utfördes en arkeologisk utredning etapp 2 vid Övergården och Östergården samt en förundersökning vid Björka. Kabelsträckningen gick till övervägande del i skogsmark och ingår i ett område som specialinventerades 1996 av Riksantikvarieämbetet inför ombyggnaden av nytt dubbelspår mellan Godegård och Mjölby.

Utredningen etapp 2 var tänkt att genomföras vid områden väster om Övergården och norr om Östergården som en sökschaktsgrävning. Här hade två topografiskt lämpliga boplatslägen observerats under specialinventeringen 1996. På grund av ändrade ledningssträckningar genomfördes ingen sökschaktsgrävning i dessa områden.

Förundersökningen utfördes vid läget för Björka bytomt (RAÄ 164:1) enligt 1774-90 års lantmäterikarta. Tomten är idag bebyggd och tre lösfynd i form av en mångkantig stridsyx, en klubba och en skafthålsyx har upphittats inom området (RAÄ 164:2). Vid schaktningarna påträffades sotiga kulturlager, en syllstensgrund och en bit malm.