

Rapport 2006:2

Arkeologisk förundersökning

Mellan S:ta Ingrids kloster och Motalagatan

kv Nunnan 4
Motalagatan 11
Skänninge stad
Mjölby kommun
Östergötlands län

Ann-Charlott Feldt

Mellan S:ta Ingrids kloster och Motalagatan

Innehåll

Sammanfattning	2
Inledning	4
Områdesbeskrivning	4
Syfte	6
Metod och dokumentation	6
Undersökningsresultat	7
Källor	8
Tekniska uppgifter	10
Bilaga 1. Fyndlista	11
Bilaga 2. Profilritning	12

Ö S T E R G Ö T L A N D S L Ä N S M U S E U M
K U L T U R M I L J Ö A V D E L N I N G E N

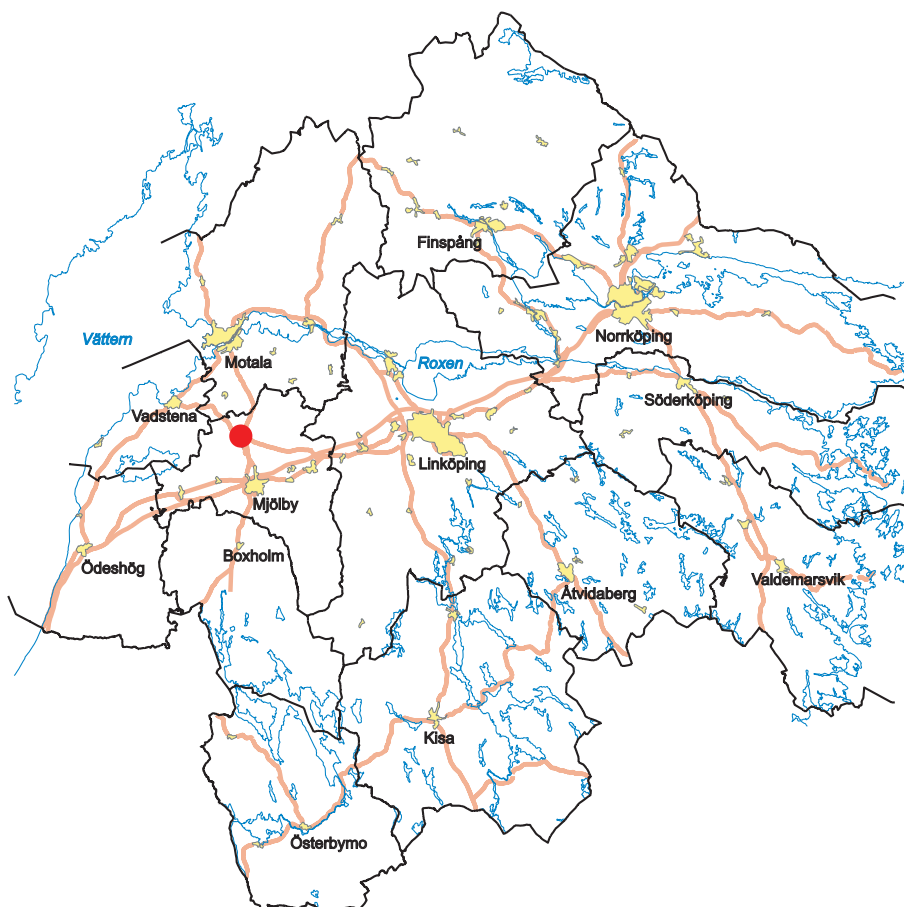
Box 232 • 581 02 Linköping • Tel 013 - 23 03 00 • Fax 013 - 12 90 70
lansmuseum@lansmus.linkoping.se • www.linkoping.se/lansmuseum

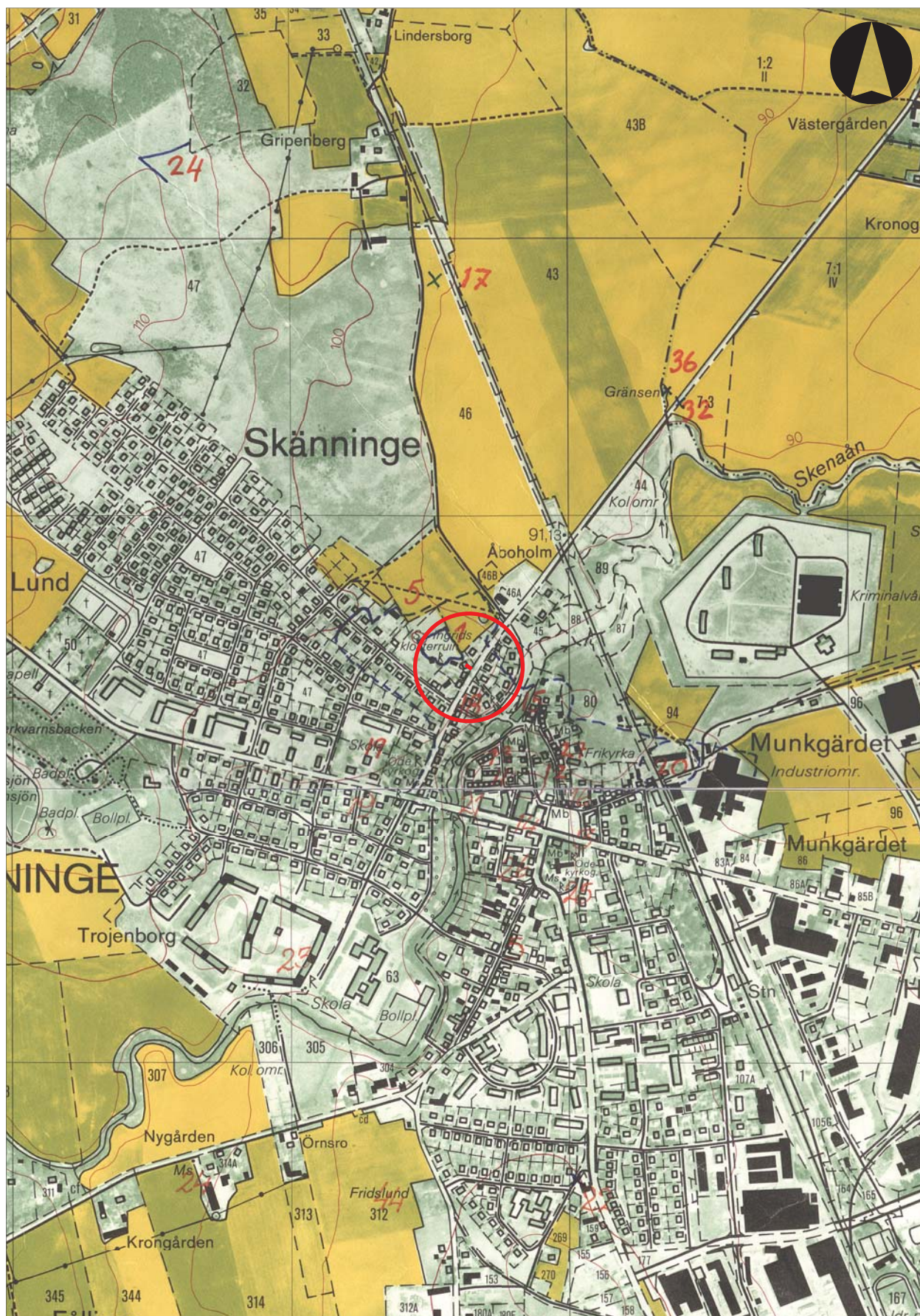
Sammanfattning

Under oktober 2005 utförde Östergötlands länsmuseum en arkeologisk förundersökning i form av en antikvarisk kontroll i samband med utbyte av gamla VA-ledningar. Arbetet utfördes på uppdrag av fastighetsägaren Astrid Wahlfridsson och bekostades genom bidrag från Länsstyrelsen i Östergötlands län. På tomten finns en stuga uppförd vid sekelskiftet 1600/1700.

Schaktet följde det äldre ledningsschaktet, där ledningarna byttes ut. Kulturlager uppträdde på ca 0,4-0,5 m djup. De bevarade kulturlagren var 0,05-0,2 m tjocka. I schaktets östra del påträffades en större nedgrävning fylld med stenar och matjord/kulturlager som tolkades som en igenfylld källare. Längre in på tomten fanns en grund nedgrävning med en fet, sotig fyllning.

Ann-Charlott Feldt
antikvarie





Figur 2. Utdrag ur Ekonomiska kartans blad 085 41 och 085 51 med undersökningsområdet markerat. Skala 1:10 000.

Inledning

Östergötlands länsmuseum utförde 2005-10-21--24 en arkeologisk förundersökning i form av en antikvarisk kontroll i samband med utbyte av gamla VA-ledningar i kv Nunnan 4 i Skänninge. Arbetet utfördes efter beslut från Länsstyrelsen i Östergötlands län. Uppdragsgivare var fastighetsägaren Astrid Wahlfridsson. Länsstyrelsen i Östergötlands län svarade för de arkeologiska kostnaderna. Ansvarig för fält- och rapportarbete var undertecknad.

Arbetet genomfördes i den norra delen av Skänninges medeltida stadsområde, RAÄ 5, strax intill lämningarna efter S:ta Ingrids klosteruin, RAÄ 1. På tomten finns en timrad byggnad från sekelskiftet 1600/1700. Inledningsvis grävdes ett mindre provschakt för att klargöra ledningens kondition. Det visade sig att den var för dålig och att den därför måste bytas fram till befintlig stamledning i Motalagatan, d v s en sträcka på ca 14 m.

Områdesbeskrivning

Skänninge är beläget centralt i ett öppet jordbrukslandskap. Staden tycks ha vuxit fram successivt under 1000- och 1100-talen och omnämns första gången år 1178. Staden når sin höjdpunkt under senare delen av 1200-talet och 1300-talet. 1400-talet innebar en stark tillbakagång och under 1500-talet verkar Skänninge snarast haft karaktär av förstörd bondby.

Generellt är kulturlagren i Skänninge diffusa och svåra att datera. Brandlager från de stora stadsbränderna kan bara spåras fläckvis i staden. Sannolikt har bebyggelsen varit gles i förhållande till många andra medeltida städer. Detta gör att begränsningarna för den medeltida staden är osäkra. Vid undersökningar inom och i anslutning till stadsområdet har även förhistoriska lämningar påträffats vid flera tillfällen, vilket antyder en platskontinuitet från järnåldern och fram till dagens stad (Feldt 2004).



Figur 3. Utsnitt ur 1713 års stadskarta med undersökningsområdet markerat.

Stadens två äldsta stenkyrkor, Allhelgonakyrkan (RAÄ 11, Skänninge) och S:t Martins kyrka (ingår i RAÄ 1, Skänninge), var belägna på varsin sida om Skenaån. De dateras båda till 1100-tal. S:t Martins kyrka, väster om Skenaån, omnämns första gången i en donationshandling som upprättades senast år 1275 till förmån för ett blivande nunnekloster; S:ta Ingridis kloster (DS 885). Huruvida kyrkan revs eller om den bara anpassades till en ny funktion som klosterkyrka är oklart. Vid undersökningar 1939 påträffades tre i stort sett intakta gravar med s k Eskilstunakistor (Wallenberg 1984).

Dominikanernas systrakonvent, d v s S:ta Ingridis kloster, etablerades sannolikt på mark hörande till en tidigmedeltida stormans- eller kungsgård. Klosters verksamhet sträcker sig från 1270-talet fram till reformationen då det stängdes. I donationshandlingen var bröderna Johan och Andreas Elovssons krav att system Ingrid under sin livstid upprättar ett kloster på platsen. Donationen skedde i närvaro av kung Valdemar (avsatt 1275). Ingrid Elofsdotter avlider 1282 eller 1283. Klostret fanns troligen på plats år 1281 och

anlades, med bistånd av Magnus Ladulås och biskop Henrik, vid S:t Martins kyrka väster om Skenaån (Nilsson 1879 s 18f, Schüek 1963 s 5).

På stadskartan från 1713 utgörs det aktuella området av tomtmark i den dåtida stadens utkant alldeles invid Biskopzbärgatullen. Tomten som hade nr 43 inom stadens D-kvarter innehades vid karteringen av Sven Olofsson Snällers arvingar och det noteras Stadsen bebyggd.

På tomten finns idag ett envånings panelat timmerhus byggt i vinkel. Det bestod ursprungligen av två enkelstugor som byggts samman. Stugdelen med gaveln mot Motalagatan dateras till sekelskiftet 1600/1700, medan den tillbyggda stugan sannolikt är uppförd under perioden 1830-1860. I vinkeln mellan huskropparna fanns tidigare en bod som i sen tid byggts om till kök. Därunder finns en äldre källare i vars murverk flera byggnadsetapper kan spåras.

Enligt en skylt på staketet till den aktuella fastigheten har Norrtull legat på platsen. Några noteringar om detta finns inte i byggnadsinventeringen för Skänninge. Norra tullen eller Motalatullen anges på 1713



Figur 4. Huset i kv Nunnan 4 sett från Motalagatan. Foto Ann-Charlott Feldt, ÖLM.

års karta ha legat längre norrut där Nunnestigen korsar S:t Martins väg. På stadskartan från 1808 anges Motalatullen ha legat i den sydvästra delen av kv Abbedissan där hålvägen som leder upp från vadstället vid Järntorget möter Motalagatan (Bengtsson 1998, s 179). Det är samma plats som anges för Biskopsbergatullen på 1713 års karta. Varifrån informationen på skylten har hämtats är osäkert. Möjligen bygger den på en lokal tradition.

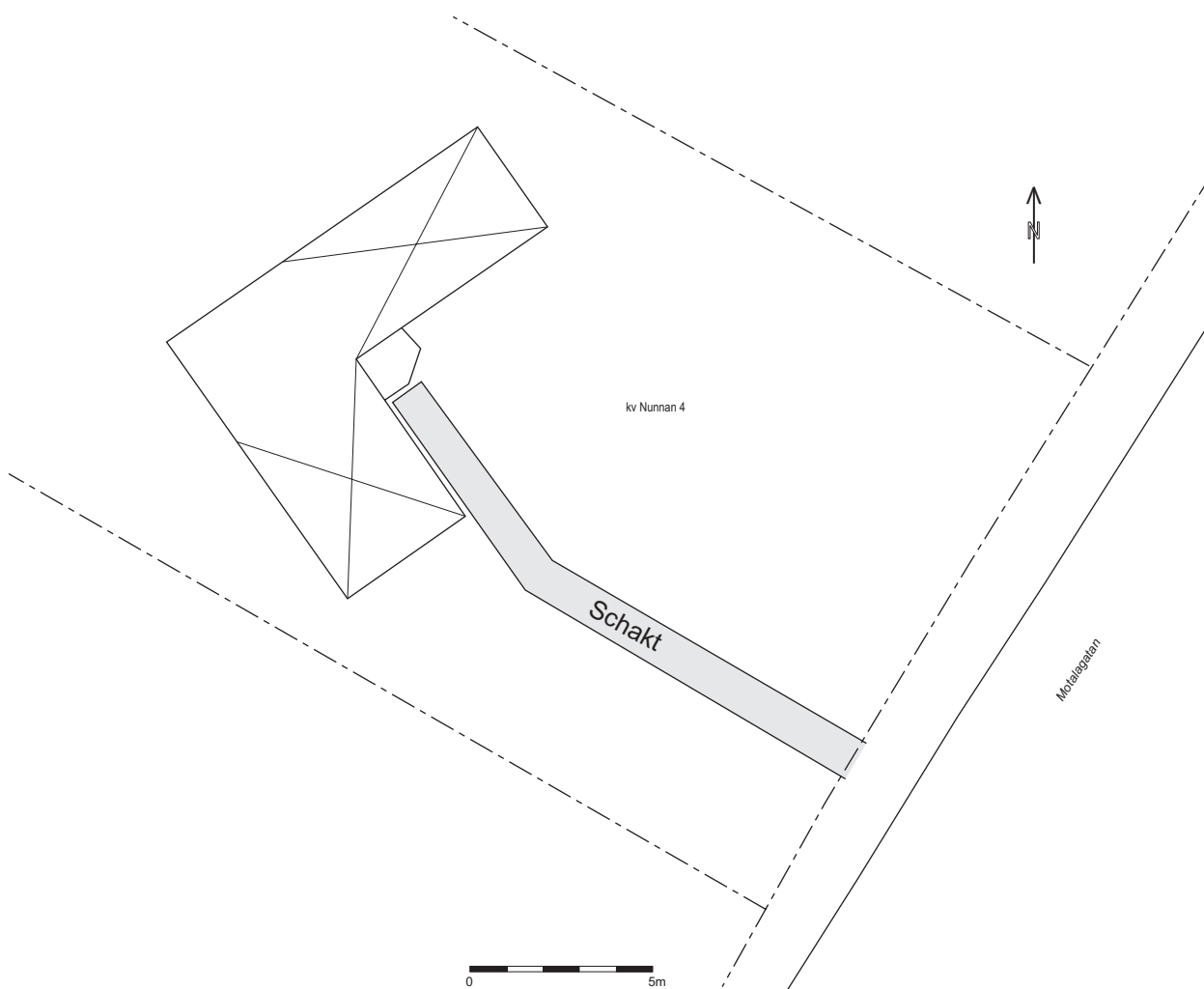
Vid undersökningar på den intilliggande fastigheten, kv Nunnan 5, har tunna odaterade kulturlager dokumenterats (Feldt 1990). I samband med schaktningar för fjärrvärme i Motalagatan påträffades avfallsgröpar med bl a rikligt med östersjökeramik (Björkhager i manus). I samband med pågående undersökningar med anledning av Banverkets ombyggnad till dubbelspår förbi Skänninge har bl a boplatslämningar preliminärt daterade till yngre järnålder samt lämningar efter bronsgjuteri påträffats invid Preem-macken (Nielsen muntligen).

Syfte

Det huvudsakliga syftet med förundersökningen var att tillse att fast fornlämning kom till skada i så liten utsträckning som möjligt. Detta skulle ske genom att schaktet följde det äldre ledningsschaktet på tomten samt om möjligt genom att justera nivån. Fast fornlämning som påträffades skulle undersökas och dokumenteras avseende karaktär och omfattning. Påträffade lämningar skulle om möjligt även dateras.

Metod och dokumentation

Den arkeologiska förundersökningen genomfördes i form av en antikvarisk kontroll i samband med schaktningen. Schaktet dokumenterades genom profilritning och digitalfotografering. Föremål som påträffades tillvaratogs och relaterades stratigrafiskt. Tillvaratagna föremål förvaras på Östergötlands länsmuseum under accessionsnummer ÖLM C4288 i avvaktan på slutgiltig fyndfördelning.



Figur 5. Schaktplan med ledningssträckan markerad. Skala 1:200.

Undersökningresultat

Schaktet grävdes från VA-anslutningen inne vid husväggen och ut till stamledningarna i Motalagatan. Det följde ett äldre ledningsschakt för VA. Kulturlager uppträdde på ca 0,4-0,5 m djup. De bevarade kulturlagren var 0,05-0,2 m tjocka. Över kulturlagren fanns sentida fyllnadslager med grus och matjord.

Under kultur- och fyllnadslagren fanns en grund nedgrävning med en fet, sotig fyllning. Nedgrävningen innehöll inga föremål som kunde datera anläggningen eller förklara dess funktion. Ytterligare en nedgrävning påträffades ca 1 m öster om den förstnämnda. Denna innehöll strimmig sand som gav intryck av att vara vattenavsatt. Möjligen är det botten på ett dike. I schaktets östra del framträdde två stör/stolphål under kulturlagret.

I schaktets mellersta del påträffades en större nedgrävning genom kulturlagren och ner i den naturliga undergrunden. Nedgrävningen var 3,2-4,0 m bred och nådde ner till 1,6 m under dagens markyta. Nedgrävningen var fylld med 0,1-0,4 m stora stenar och matjord/kulturlager. Nedgrävningens botten var plan, utan några spår efter någon särskild bottenkonstruk-

tion. Närmast botten fanns ett decimetertjockt lager av fet brun kulturjord. Nedgrävningen begränsas åt sidorna av 0,3-0,4 m stora stenar utan spår av bearbetning eller murbruk.

Anläggningen tolkades som en raserad och igenfylld källare. I fyllningen fanns stora mängder keramik av BII:4-typ och fajans samt kritpipor, glas, kakel och djurben. Fyndmaterialet daterar igenfyllningen av anläggningen till 1700-talet. Det påträffades inget material som kunde datera anläggningens tillkomsttid. Det kan därmed inte göras någon säker koppling till vare sig S:ta Ingridis kloster eller senare bebyggelse på tomten.

Bland den påträffade keramiken fanns några lite ovanligare fynd. En större skål i vitleredekorerat ler-gods hade ett stort antal hål som borrats genom kärlet efter tillverkningen. En möjlig tolkning är att hålen gjorts för att omvandla skålen till ett silkärl. Bland keramiken fanns även en låg skål med randmönstrade trindhänklar och delar av två pokaler på oglaserad fot och med grönglaserad cuppa.



Figur 6. Keramik från fyllningen i den förmodade källaren. Foto Marie Ohlsén, ÖLM.

Cirka en meter öster om den förmodade källaren påträffades en långsmal nedgrävning. Den var 0,35 m bred och 0,6 m djup. Fyllningen utgjordes av brun matjord och trasiga taktegel. Anläggningen kan sannolikt tolkas som ett igenfyllt stolphål. Fyllningen bedömdes som sentida.

I samband med undersökningen togs även murbruksprov ur den källare som finns under det moderna köket. Källaren har en tegelvägg mot nordväst. Denna vägg har vid ett tidigare tillfälle bedömts som sentida (Menander muntligen). Motstående vägg, dvs väggen mot sydost, utgörs av en bullerstensvägg med obearbetade stenar av samma typ som de som påträffades i den förmodade källaren i ledningsschaktet. I källarens bullerstensvägg fanns kalkbruk mellan stenarna. Det utgörs av ett beige, smuligt kalkbruk med en jämn, 1-2 mm stor ballast. Detta har jämförts med läns museets referenssamling för murbruk. Den närmaste parallellen är de murbruk som kommit till användning vid kung Karl IX:s tillbyggnad på Linköpings slott vilken daterar sig till åren 1602-1604 (Modén & Feldt 2004). Jämförelsen är dock osäker eftersom det saknas ett större jämförelsematerial för Skänninge.

Hur långt åt öster klosterområdet sträckt sig är osäkert. Det finns sättningar i trädgården till kv Nunnan 4 som tyder på att där kan finnas anläggningar under mark (Menander muntligen). Det är möjligt att den förmodade källaren som påträffades i ledningsschaktet kan kopplas till verksamheter vid S:ta Ingridis kloster. Eftersom anläggningen saknade daterande material lämnas frågan öppen.



Figur 7. Kritpipa från fyllningen i den förmodade källaren. Foto Marie Ohlsén, ÖLM.

Källor

- Bengtsson R. 1998. *Vid stadens hank och stör*. Tullstugor, portar och bommar i svenska städer 1622-1810. Västerås.
- Björkhager V. I manus. *Motalagatan-Nordanågatan m fl, Skänninge, Mjölby kommun*. Arkeologisk förundersökning. Rapport. Östergötlands länsmuseum.
- Byggnadsinventering för Skänninge. Utförd juli 1972. Topografiska arkivet. Östergötlands länsmuseum.
- Diplomatarium suecanum. 2001. (DS) *De svenska medeltidsbrevens i svenskt Diplomatariums huvudkartotek*. CD version 2 Riksarkivet.
- Feldt A-C. 1990. *Kv Nunnan 5, Skänninge, Mjölby kommun*. Arkeologisk förundersökning. Rapport. Östergötlands länsmuseum.
- Feldt A-C. 2004. *Före staden. Preurbana lämningar i Skänninge*. C-uppsats. Institutionen för Arkeologi och Antik historia. Uppsala Universitet



Figur 8. Keramik från fyllningen i den förmodade källaren. Foto Marie Ohlsén, ÖLM.

Menander H. Muntlig uppgift 2005-10-26 rörande
S:ta Ingrids kloster i Skänninge.

Nielsen A-L. Muntlig uppgift 2005-10-27 rörande re-
sultat av undersökningar i samband med Banver-
kets utbyggnad av dubbelspår förbi Skänninge.

Nilsson L. 1879. *Klosterväsendet inom Linköpings
stift*. Linköping.

Schück H. 1963. Biskop Henrik i Linköping och
S:t Victor i Paris. *Historiska studier tillägnade
Folke Lindberg 27 augusti 1963*. Stockholm.

Stadskarta över Skänninge, daterad 1713.

Wallenberg B. 1984. *Grav under runhällar i Skän-
ninge*. Stockholm.

Tekniska uppgifter

Sträcka	kv Nunnan 4 / Motalagatan 11
Stad	Skänninge
Kommun	Mjölby
Län och landskap	Östergötland
Fornlämningsnummer	RAÄ 5, invid RAÄ 1
Ekonomiska kartans blad Koordinater	085 51 (8F 5b Biskopsberga) X6475220, Y1457810
Typ av undersökning	Arkeologisk förundersökning i form av antikvarisk kontroll
Länsstyrelsens diarienummer	431-13710-05
Länsstyrelsens handläggare	Annika Toll
ÖLM diarienummer	511/05
ÖLM kontonummer	530364
Uppdragsgivare Kostnadsansvarig	Astrid Wahlfridsson Länsstyrelsen i Östergötlands län
Fältarbetsledare Personal	Ann-Charlott Feldt -
Fältarbete Totalt undersöktes	2005-10-21--24 14 löpmetrar
Foto Fynd Analyser	Endast digitala bilder ÖLM C4288 -
Grafik Renritning Grafisk form	- Lasse Norr Lasse Norr
Dokumentationsmaterialet förvaras på Östergötlands länsmuseum.	
Ur allmänt kartmaterial ISSN 1403-9273	© Lantmäteriverket dnr 507-99-499 Rapport 2006:2 © Östergötlands länsmuseum

Bilaga 1. Fyndlista

Invr	Antal	Föremål	Typ	Del	Material	Vikt gr	Anmärkning
C4288:1	1	Bruksprov	Kalkbruk	-	Kalkbruk	12	Källare under huset.
C4288:2	1	Bruksprov	Kalkbruk	-	Kalkbruk	10,2	Källare under huset.
C4288:3	1	Pipa	Kritpipa	Huvud	Piplera	8,8	Ingen stämpel. Klacken avbruten. 1700-1750? Har passning med C4288:4.
C4288:4	1	Pipa	Kritpipa	Skaft	Piplera	7,6	Har passning med C4288:3.
C4288:5	1	Pipa	Kritpipa	Skaft	Piplera	1,5	-
C4288:6	1	Fat	-	-	D-gods	66	Svart och blå dekor.
C4288:7	1	Fat	-	-	D-gods	36,8	Blå dekor.
C4288:8	1	Kakel	-	-	Kakel	185	Grön glasyr.
C4288:9	1	Kärl	Pokal	Fot	BII:4	41,4	Klar glasyr.
C4288:10	1	Kärl	Pokal	Botten	BII:4	36,4	Klar glasyr.
C4288:11	1	Kärl	Fat	-	BII:4	653	Vitleredekor. Klar och grön glasyr. Kärlet borrat med 2-4 mm hål.
C4288:12	1	Kärl	Skål	-	BII:4	245	Vitleredekor (engobe). Klar och grön glasyr. Ett horisontellt och ett vertikalt öra
C4288:13	1	Kärl	Trefots- gryta	Blandat	BII:4	255	Mynning, buk och skaft. Klar glasyr. Svart- bränd utsida.
C4288:14	1	Kärl	Skål	Mynning	BII:4	189	Vitleredekor (engobe). Klar glasyr.
C4288:15	1	Kärl	Skål	Mynning	BII:4	85	Vitleredekor. Klar glasyr.
C4288:16	1	Kärl	Skål	Mynning	BII:4	55	Vitleredekor (engobe). Klar glasyr.
C4288:17	1	Kärl	Skål	Buk	BII:4	81,5	Vitleredekor (engobe). Klar och grön glasyr.
C4288:18	1	Kärl	-	Mynning	BII:4	15	Vitleredekor. Klar glasyr.
C4288:19	1	Kärl	-	Mynning	BII:4	27,3	Vitleredekor. Klar och grön glasyr.
C4288:20	1	Kärl	-	Mynning	BII:4	10,6	Klar glasyr.
C4288:21	1	Kärl	-	Buk	BII:4	8	Grön glasyr.
C4288:22	1	Kärl	-	Buk	BII:4	8	Vitleredekor. Klar glasyr.

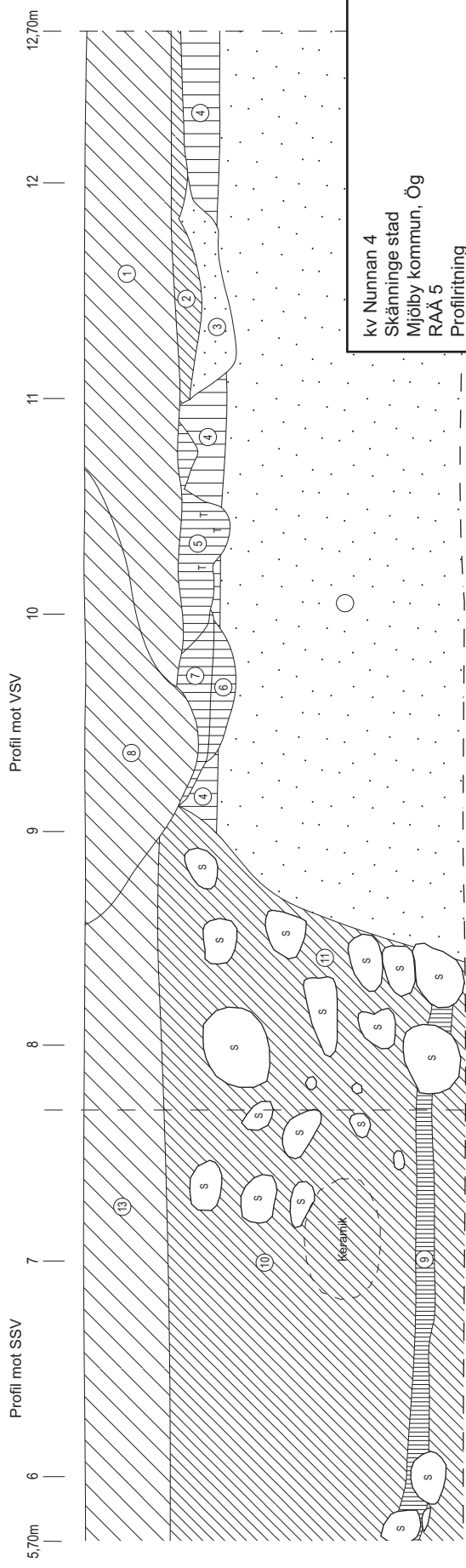
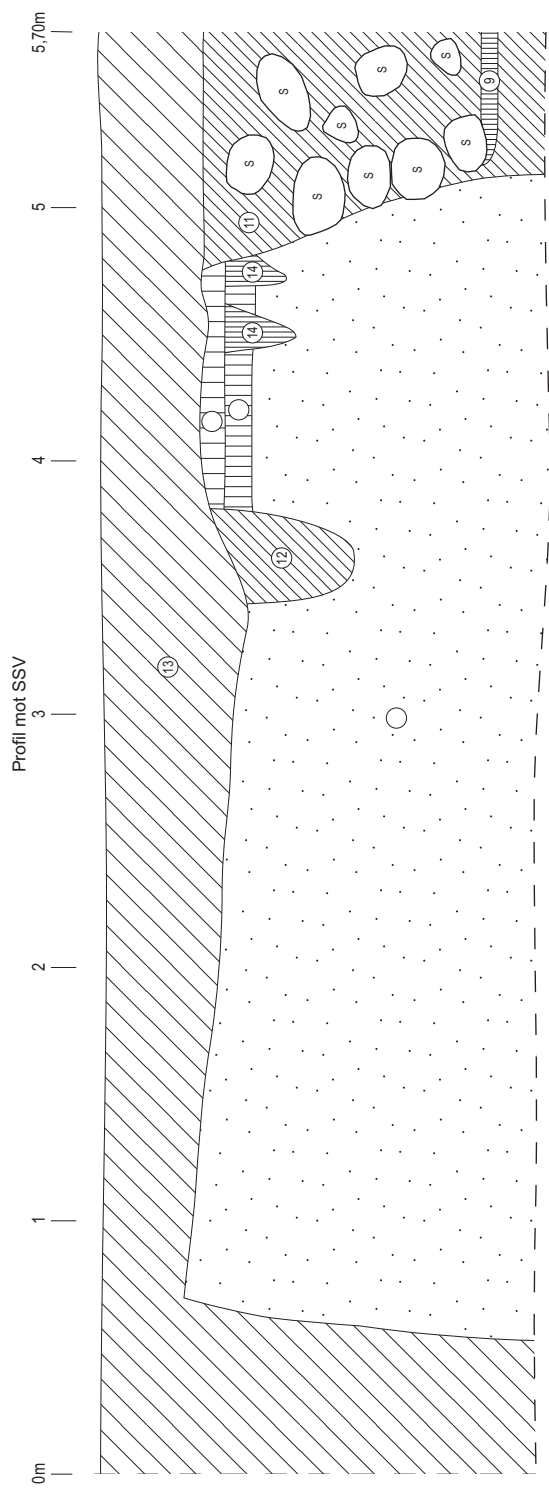
Bilaga 2. Profiliritning

Då ritningen är förminskad är skalan 1:30.

Lagerbeskrivningar

1. Grusfyllning.
2. Fyllmassa med kulturjord och grus/sand.
3. Gråsvart, sotig sand i nedgrävning.
4. Infiltrerad sand.
5. Grusig kulturjord i nedgrävning.
6. Sand med strimor av kulturjord, troligen vattenavsatt. Dike?
7. Brun, sandig kulturjord.
8. Nedgrävning med sand- och grusfyllning.
9. Fet, brun kulturjord. Golvlager?
10. Fyllnadsmassor/raseringslager med stenar, jord/grus och tegel. Rikligt med keramik.
11. Kallmur med 0,3-0,4 m stora bullerstenar.
12. Nedgrävning med matjord och trasiga takpannor.
13. Matjord.
14. Stolphål med fyllning av kulturjordsblandad sand.

Dnr 511/05.2



kv Nunnan 4
Skånninge stad
Mjölby kommun, Ög
RAA 5
Profilirtning
Dnr 511/05
2005-10-24 Ann-Charlott Feldt
Renritning Lasse Norr





I samband med lagning av VA-ledning utfördes en antikvarisk kontroll i kv Nunnan 4 i Skänninge. På tomten finns en stuga uppförd vid sekelskiftet 1600/1700. Schaktet följde det äldre ledningsschaktet för VA, där ledningen byttes ut. Kulturlager uppträdde på ca 0,4-0,5 m djup. De bevarade kulturlagren var 0,05-0,2 m tjocka. I schaktets mellersta del påträffades en större nedgrävning fylld med stenar och matjord/kulturlager som tolkades som en igenfylld källare. Fyllningen kunde dateras till 1700-talet genom fynd av keramik och kritpipor. Längre in på tomten fanns en grund nedgrävning med en fet, sotig fyllning.