

Rapport 2012:13

Arkeologisk utredning etapp 2

Smedstads bytomt - ny ridanläggning vid Smedstad

RAÄ 376

Smedstad 1:4

S:t Lars socken

Linköpings stad och kommun

Östergötlands län

Olle Hörfors.



ÖSTERGÖTLANDS MUSEUM

AVDELNINGEN FÖR ARKEOLOGI OCH BYGGNADSVÅRD

Smedstads bytomt

- ny ridanläggning vid Smedstad

Innehåll

Sammanfattning	2
Inledning	4
Områdesbeskrivning	4
Syfte och frågeställning	8
Undersöknings- och dokumentationsmetod	8
Resultat och tolkning	8
Slutsatser och åtgärdsförslag	9
Referenser	12
Tekniska uppgifter	13

Omslagsbild: Smedstad, ca 1870, fotografi av oljemålning. Östergötlands museums arkiv.

ÖSTERGÖTLANDS MUSEUM
AVDELNINGEN FÖR ARKEOLOGI OCH BYGGNADSVÅRD
Box 232 • 581 02 Linköping • Tel 013 - 23 03 00 • Fax 013 - 12 90 70
info@ostergotlandsmuseum.se • www.ostergotlandsmuseum.se

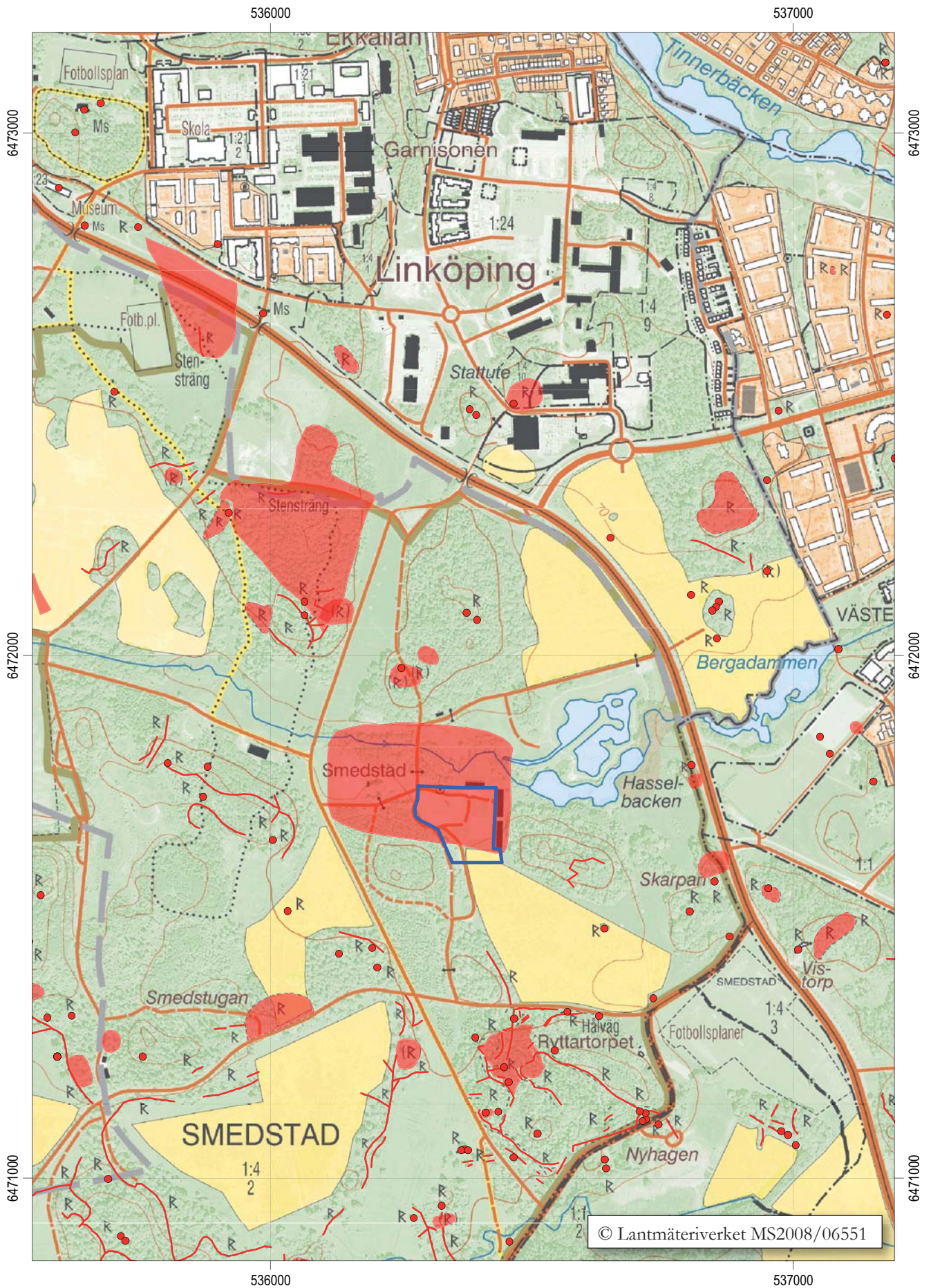
Sammanfattning

Med anledning av att en ny ridanläggning planeras inom den östra delen av fornlämning RAÄ 376, Smedstad bytomt, utförde Östergötlands museum en arkeologisk utredning etapp 2 i juni 2011. Det område som berördes låg öster om den bytomt som finns dokumenterad i kartmaterial från 1700- och 1800-talen och ca 200 m syd-sydöst om den kända vikingatida och medeltida bytomten (RAÄ 393). Den första kända bebyggelsen på den aktuella platsen bestod av två stora ladugårdsbyggnader, uppförda på 1870-talet. Den största av dessa brann ned så sent som 2002.

Utredningen visade att området bestod av tidigare åkermark och att inga spår av bebyggelse före 1870 gick att identifiera. Området hade i modern tid utsatts för nedskräpning och i sökschakten påträffades bland annat krossat sanitetsporcelain, äldre kasserade rörledningar och målarburkar mm. I schakten framkom inget av arkeologiskt intresse och inga fortsatta arkeologiska åtgärder föreslås därför av Östergötlands museum.

Olle Hörfors
antikvarie





Figur 2. Utsnitt ur digitala Fastighetskartan, blad 64F 7d SO, med utredningsområdet markerat (blått). Skala 1:10 000.

Inledning

Med anledning av att en ny ridanläggning planeras inom den östra delen av fornlämning RAÄ 376, Smedstad bytomt, utförde Östergötlands museum en arkeologisk utredning etapp 2 i juni 2011. Uppdragsgivare var Linköpings kommun, Kultur och fritidsförvaltningen som också svarade för kostnaderna. Projektansvarig var antikvarie Olle Hörfors, Östergötlands museum. I fältarbetet deltog även 1:e antikvarie Ann-Charlott Feldt. För rapporten svarar Olle Hörfors.

Områdesbeskrivning

Smedstad ligger i den nordöstra delen av Tinnerö eklandskap, ett område som på grund av sina höga natur- och kulturvärden avsatts som natur/kulturresevat av markägaren, Linköpings kommun. Området utgjorde mellan åren 1907 och 1997 militärt övningsområde för flera olika militära enheter, senast I4 (Svea livgrenadjärregemente) men också träng-, luftvärns- och artilleriregementen har tidigare verkat här.

I det område som skulle bli Smedstad bys ägor kan bebyggelse spåras ända från stenåldern och framåt till vår i tid. År 1992 framkom en härd under en järnåldersgrav på gravfältet RAÄ 85, beläget i nordvästra delen

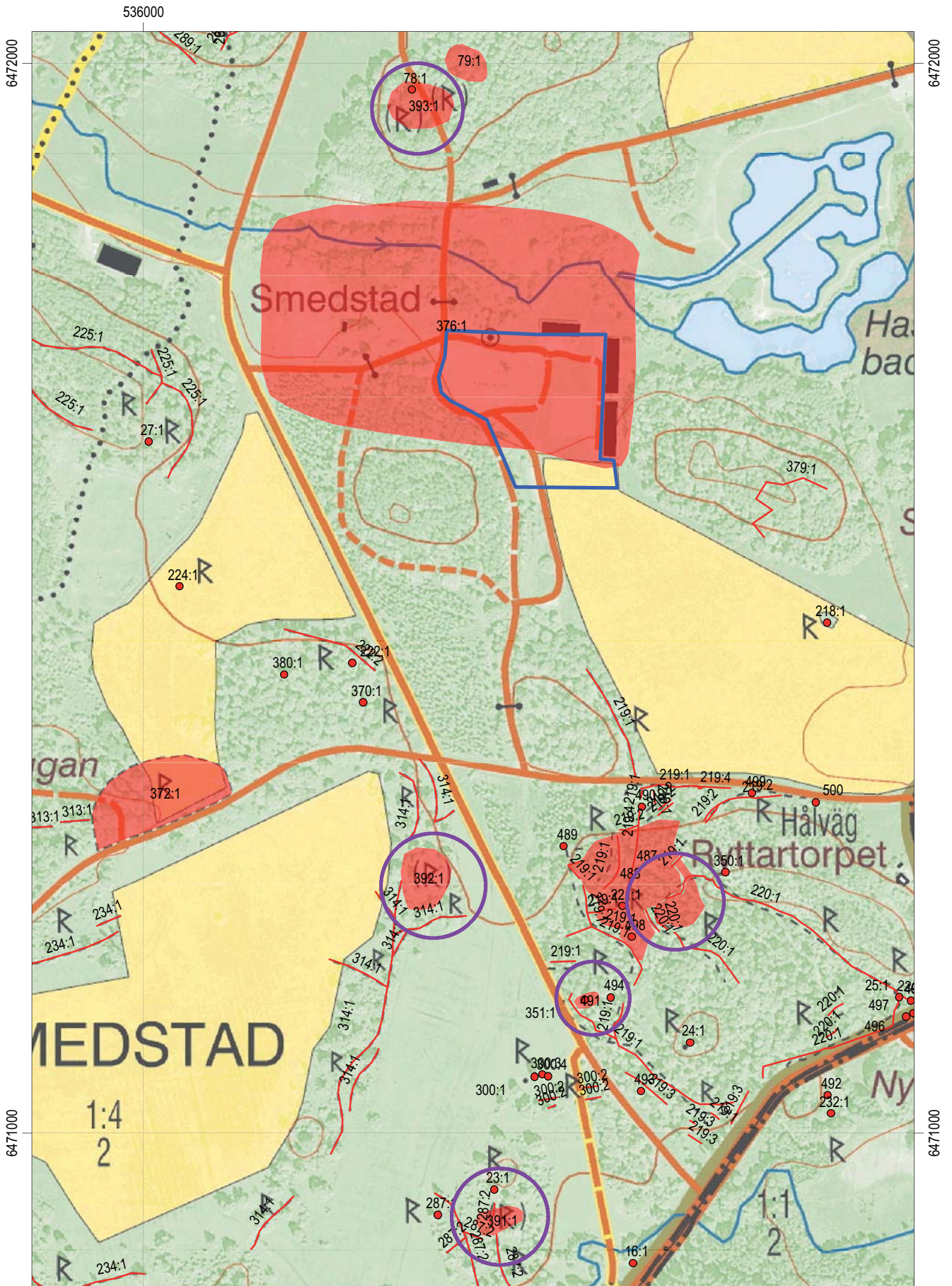
av Smedstad bys ägor (Hörfors 1992). Denna kunde dateras till tiden mellan 5890 och 5610 f Kr, d v s mesolitisk stenålder. På denna tid utgjordes området av ett skärgårdslandskap och platsen där härden påträffades, en bergklack som stack ut i det omgivande vattnet. Även under järnåldersboplatsen RAÄ 84:3 i Domprostehagen strax nordväst om Smedstads gård framkom stenåldersfynd i form av kokgropar och stenredskap, som dock ej daterats närmare (Hörfors 2004).

Vid Domprostehagen undersöktes under åren 1993-1999 en större stensättning, RAÄ 84:1, som med hjälp av gravskicket kunnat dateras till bronsålder (Hörfors 2001). Även på den intilliggande boplatsen, RAÄ 84:3 framkom fynd, främst keramik från bronsåldern (Hörfors 1999 och 2004). Söder om Smedstads bytomt i området Oxhagen finns bland annat ett större röse i krönläge, RAÄ 24, som sannolikt kan dateras till samma tid. Inom samma område finns även RAÄ 491, där boplatslämningar och gravar från bronsålderns period V påträffades under en större stensättning i samband med en arkeologisk undersökning av denna. En härd daterades med ¹⁴C till 800-talet f Kr (Hörfors 2007).

Den stensättning som undersöktes samtidigt som boplatsen och gravarna i Oxhagen var 15 m i diameter med en niohörnig konstruktion (Hörfors 2007). I mitten



Figur 3. Äldre svartgodskeramik av Östersjötyp från Smedstad, RAÄ 393. Foto Lasse Norr, Östergötlands museum.



Figur 4. Smedstads närområde med de boplatser som nämns i texten inringade. Skala 1:5 000.

fanns en hållkista byggd kring ett naturligt källsprång som fortfarande gav vatten. Kring hållkistan fanns ett fyrsidigt kärnröse begränsat av en kantkedja. Utanför detta fanns ett brätte stensatt med knytnävsstor sten och ytterst ytterligare en kantkedja. Ingen begravning påträffades i själva graven som snarare föreföll ha använts vid begravningsceremonier. Inte mindre än nio malstenslöpare och en underliggare till en malsten påträffades. Ytterligare nio gravar, daterade till förromersk och romersk järnålder, har också undersökts på gravfältet RAÄ 85 (Östmark 1981 och Hörfors 1992)

Ett stort antal boplatser från järnåldern är kända i närområdet och dessa är spridda över hela Smedstadsområdet (RAÄ 84:3, 300, 390, 391, 392, 393 och 487 m fl). Samtliga är framkomna genom Gert Franzéns inventeringar från 1980-talet och framåt (Franzén 1998 och 2003). Arkeologiska undersökningar är genomförda på tre av dessa boplatser.

I samband med avverkningar sommaren 1996 drabbades flera fornlämningar inom Tinneröområdet av omfattande skadegörelse. Bland de värst utsatta fornlämningarna var boplatserna RAÄ 391 (Hörfors i manus). Här genomfördes några år senare en efterundersökning, varvid större delen av en husgrundsterrass med stolphål och härdar dokumenterades. Ett ¹⁴C-prov gav en datering till romersk järnålder (60 f Kr-320 e Kr).

På boplatserna RAÄ 84:3 genomfördes forskningsundersökningar under åren 1992-2004 i samarbete med föreningen Fornrid i Linköping, FoLi, och Gert Franzén (Hörfors 1999 och 2004). Boplatserna bestod av två större terrasser på vilka hus hade uppförts. På den norra terrassen delundersöktes ett långhus med gavel mot terrasskanten. På den södra terrassen totalundersöktes ett hus, likaledes med gaveln mot terrassen medan ett tredje hus lämnades undersökt. Husen kunde med hjälp av fynd och ¹⁴C-prover dateras till romersk järnålder (250-540 e Kr). Under terrasserna fanns äldre boplatsslämningar i form av husgrunder, ugnar, stolphål och härdar som genom fynd kunde dateras till stenålder, bronsålder och äldre järnålder. Två ¹⁴C-prover gav närmast identiska dateringar till förromersk järnålder (100 f Kr- 250 e Kr respektive 50 f Kr-240 e Kr).

Vid samma tillfälle gjordes också en provundersökning på en liknande boplatsterrass, RAÄ 393. Denna föreföll vara anlagd vid ungefär samma tid som terrasserna vid RAÄ 84:3. Terrassen från äldre järnålder överlagrades emellertid av lämningar i två nivåer. Av dessa var den undre daterbar till vikingatid och innehöll fynd av äldre svartgodskeramik av Östersjötyp, sländtrissor m m. Överst framkom en husgrund till ett uthus, daterat till högmedeltid med hjälp av keramikfynd (Hörfors i manus). Boplatserområdet är inte avgränsat men är sannolikt mycket omfattande. I samband med att boplatserna upptäcktes observerades omfattande förekomster av skärvsten i backen söder om RAÄ 393.

Området kring RAÄ 393 bör vara Smedstads ursprungliga bytomt och den plats som omnämns för första gången med viss osäkerhet i ett dokument utan datum, sannolikt skrivet någon gång mellan åren 1233 och 1247. Även nästa dokument där Smedstad omnämns saknar datering men är sannolikt från 1246 eller 1247 (Sofi).

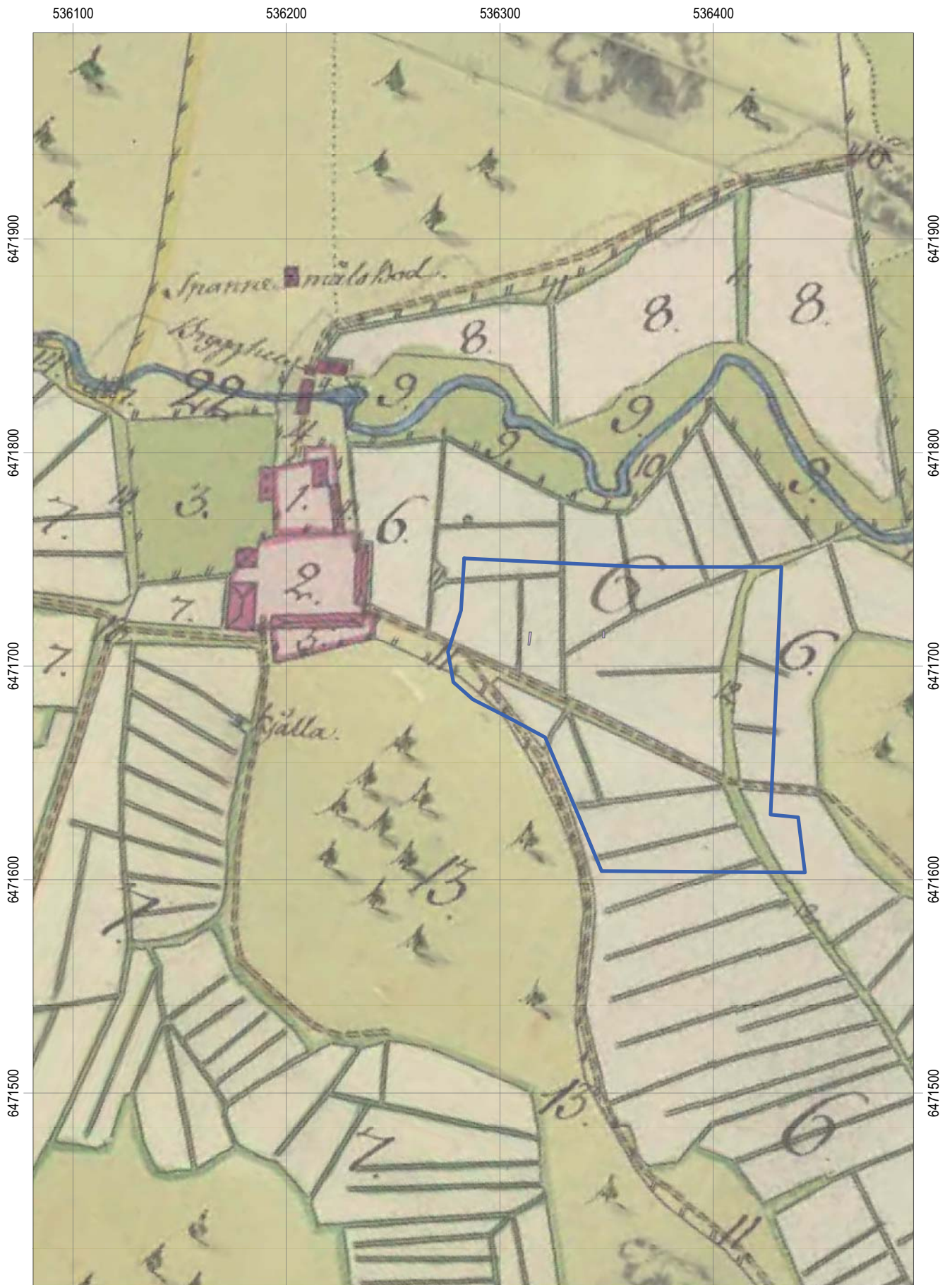
Det första daterade omnämnandet är i ett dokument ställt till inbyggarna i Smedstad i Linköpings socken år 1348 ”smidastadhe in parrochia linecopiensis” (Sofi). Brevet är tillkommet med anledning av en tvist om vem som äger rätten till avraden från Smedstad och flera andra byar. I brevet förbjuder biskop Peter i Linköping byborna att till Peter Rumpa eller någon annan göra någon utbetalning, eftersom dessa gods tillhör en av domprost Harald stiftad prebenda.

Enligt de medeltida beläggen hade Smedstad, i likhet med ett stort antal byar i Linköpings närhet, i synnerhet de som sedan kom att ligga på arméns övningsfält, varit prebendegårdar till domkyrkan. Den stora andelen kyrkoägda gårdar kom sedan att nyttjas av Gustav Vasa och hans efterkommande. Bland annat inrättades en kunglig jaktpark (en djurgård) i områdets nordvästra del. Gustav Vasa donerade Smedstad till en Anders Hansson år 1528. Denne råkade dock i onåd och begick självmord, varefter gården åter drogs in till kronan. På 1680-talet blev Smedstad säteri, men övergick sedan åter till kronan (Linköpings kommun).

Det är oklart när byn flyttade till det läge nere vid ån som den har på den äldsta bevarade lantmäteriakten, en ägomätning av Smedstad i S:t Lars socken upprättad 1780 av Johan Gustaf Leffler (Lantmäteristyrelsens arkiv akt D90-48:1). Möjligen kan övergången till säteristatus på 1680-talet ha motiverat att man flyttat till ny bytomt och uppfört nya byggnader. Detta var det läge gården ännu hade då huvudbyggnaden ödelades som ett led i en brandövning 1969.

Från cirka 1780 ägdes Smedstad av överstelöjtnanten Mathias Strålenhjälm. Efter hans död stod dottern änkefriherrinnan Charlotte von Friesendorff som ägare till Smedstad. Mellan åren 1877 och fram till statens övertagande av Smedstads ägor 1907 innehades gården av familjen Kindstrand som köpte den av domprosten Sjöbring (Linköpings ekopark).

På omslagsbilden ses Smedstad gård avbildad på en oljemålning av konstnären Rydholm. Bilden visar gården under Domprost Sjöbrings tid, 1867-76. Förutom mangårdsbyggnaden finns åtminstone fem mindre hus avbildade. Domprosten Pehr Sjöbring lät på 1870-talet uppföra de stora ekonomibyggnaderna, av vilka den inom utredningsområdet belägna stora L-formade ladugården som den sista kvarvarande brann ned i september 2002. Bebyggelse inom den del av den registrerade bytomten, RAÄ 376, som utredningsområdet omfattar tycks därmed vara etablerad först på 1870-talet.



Figur 5. Rektifierat utsnitt ur ägomätning över Smedstad från år 1780 (LMS akt D90-48:1) med det aktuella utredningsområdet markerat. Skala 1:2500.

Från militär tid finns framförallt lämningar i de västra och norra utkanterna av höjden norr om Smedstad. Här finns kompletta långsträckta skyttevärnssystem, med regelbundet återkommande bunkrar och kulsprutenästen av 1:a världskrigsmodell. Från tidig militär tid härstammar också de tre magasinsbyggnader som begränsar utredningsområdet i norr och öster.

En arkeologisk utredning, etapp 1, av kulturlandskapet kring Smedstad utfördes av Östergötlands länsmuseum 2001 (Ternström och Schönbeck 2001), varvid bland annat en tidigare okänd brunn framkom öster om den östra militärlängan. I samband med denna utredning föreslogs också den utbredning av RAÄ 376, som vid det här aktuella utredningstillfället finns angivet i FMIS.

Syfte och frågeställning

Syftet med den arkeologiska utredningen, etapp 2 var att fastställa huruvida fast fornlämning skulle beröras av den planerade exploateringen samt om det i så fall var möjligt att avgränsa fornlämningen. Resultaten av utredningen, etapp 2 var avsedda dels att ligga till grund för Länsstyrelsens fortsatta besluts- och planeringsprocess, dels att ligga till grund för Linköpings kommuns vidare planering. Nedan presenteras de frågeställningar som var kopplade

till de förväntade resultaten vid utredningen av gårds-
tomten RAÄ 376:

- Finns det några medeltida lämningar i form av anläggningar och kulturlager inom den aktuella delen av bytomten?
- Vad har de i så fall för karaktär, omfattning, utbredning och datering?

Undersöknings- och dokumentationsmetod

Utredningen, etapp 2 genomfördes som en sökschaktsgrävning inom den del av det planerade exploateringsområdet som låg inom fornlämning RAÄ 376. Schakten grävdes med maskin ner i undergrunden. Dokumentationen utfördes genom digitala inmätningar med RTK-GPS och digital fotografering. Inga föremål tillvaratogs.

Resultat och tolkning

Vid utredningen etapp 2 öppnades tio stycken, 1,5 m breda, schakt inom det planerade exploateringsområdet.



Figur 6. Större delen av utredningsområdet utgjordes av en stor öppen gräsyta, inramad av låga före detta militära förrådsbyggnader. Foto Olle Hörfors, Östergötlands museum.



Figur 7. Den västra delen av utredningsområdet utgjordes av agilitybana. I bakgrunden ses den södra körbanan till den ladugård som brann ned 2002. Foto Olle Hörfors, Östergötlands museum.

Av dessa var åtta schakt belägna i östra delen av området, vilket idag består av en stor öppen gräsyta. Samtliga schakt i denna del visade tydligt att området tidigare varit åkermark. Skräp av 1900-tals karaktär i form av sönderslaget sanitetsporslin, skärvor av kaffekoppar, bulteljglas m m förekom spritt i schakten.

De två schakten i den västra delen av området lades båda inom en befintlig agilitybana för hundar och låg båda i anslutning till den kraftiga bevarade grunden till den L-formade stora ladan. I det östra av de två schakten påträffades förutom en odlingsprofil, delar av en större skräpprop innehållande avfall från 1900-talet som färgburkar, sönderslaget sanitetsporslin m m. Skräpet bedömdes ha sådan omfattning av fortsatt sökschaktning var meningslös.

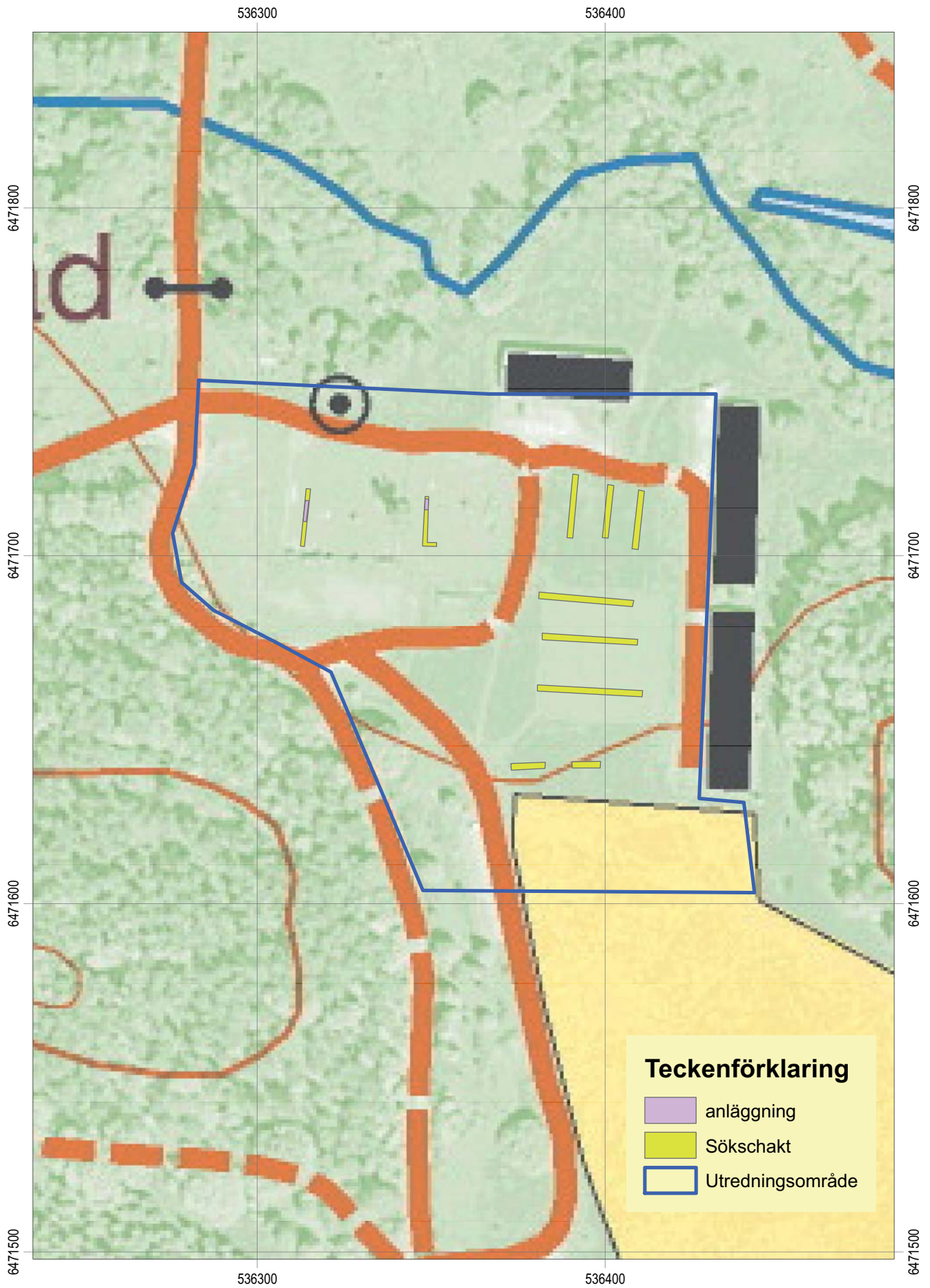
I det västra schaktet på agilitybanan påträffades liksom en odlingsprofil. I mitten av schaktsträckningen fanns en avloppsbrunn igenlagd med knytnävsstor sten. Avloppsbrunnen hör sannolikt samman med den stora L-formade ladan.

Ingenting som framkom tydde på att området använts för annat än åkerbruk före 1870-talet. Samtliga fynd som gjordes bedömdes vara från militärens nyttjande av området (1917-1995). Inga fynd togs tillvara.

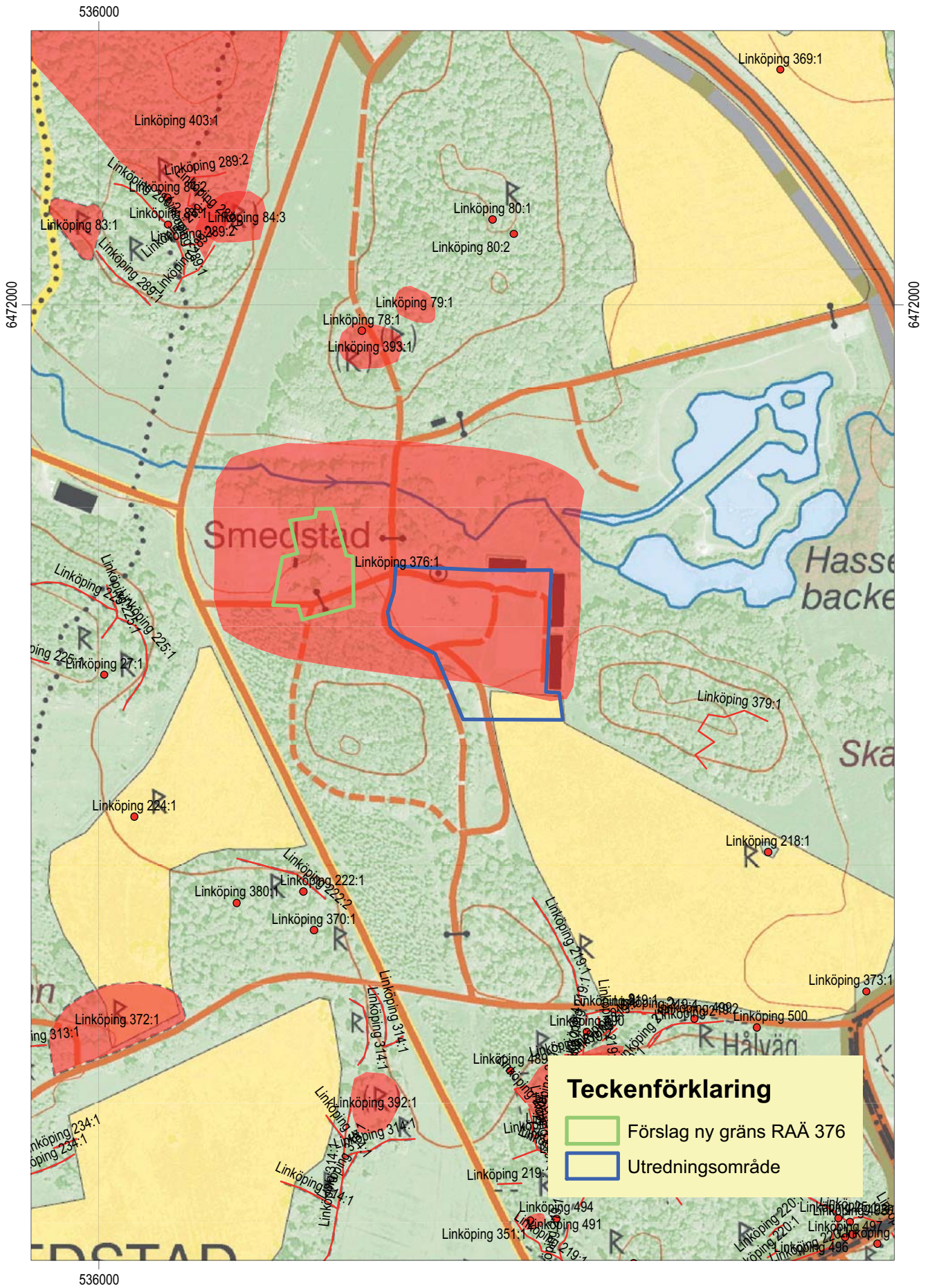
Slutsatser och åtgärdsförslag

Kartstudier och analys av tidigare arkeologiska undersökningar kom att visa att endast en mycket liten del av den som historisk bytomt registrerade ytan verkligen använts som sådan. Det förhistoriska och sannolikt medeltida läget för byn sammanfaller med fornlämning 393 i nordväst. Ingenting tyder på att den historiska bytomten sträckt sig norr om bäcken. Och inte heller öster om den väg som idag skär den registrerade bytomten i nord-sydlig riktning.

Östergötlands museum föreslår därför att fornlämning 376 minskas i omfång till den historiskt kända bytomtenifrån den utbredning som kan ses på 1780 års karta, enligt förslag i figur 9. Vad gäller utredningsområdet föreslås inga fortsatta arkeologiska åtgärder.



Figur 8. Plan över sökschaktens placering inom utredningsområdet. Skala 1:1500.



Figur 9. Omfattningen av fornlämning 376 föreslås inskränkas till den kända historiska bytomten (markerad med grön linje). Förslaget bygger på utredningsresultat och bytomtens utsträckning enligt 1780 års karta. Skala 1:5000.

Referenser

- Franzén G. 1998 och 2003. *Järntida gårdar i eklandskapet. Geografisk arkeologi i Tinneröområdet*. Första respektive andra upplaga. Linköping.
- Hörfors O. 1992. *Arkeologisk undersökning av stensättningar och boplats på Linköpings garnisons övningsfält. Domprostbagen*. Fornlämning 85 och 84:3. Linköping, St:Lars socken Östergötlands län. Arkeologisk undersökning. Rapport ÖLM 1992.
- Hörfors O. 1999. *Domprostbagen*. Arkeologisk undersökning. 1993-1999. RAÅ 84:3. Linköpings garnisons fd övningsfält. Linköping, St:Lars socken, Östergötlands län. Rapport ÖLM 1999.
- Hörfors O. 2001. *Domprostbagen. Återställning efter utgrävning*. RAÅ 84:1. Linköpings garnisons fd övningsfält. Linköping, St:Lars socken, Östergötlands län. Rapport ÖLM 2001:110.
- Hörfors O. 2004. *Domprostbagen. Kompletterande rapport över undersökningarna 2002-2004*. Arkeologisk undersökning. RAÅ 84:3. Linköpings garnisons fd övningsfält. Linköping, St:Lars socken, Östergötlands län. Rapport ÖLM 2004:113.
- Hörfors O. 2007. *Oxhagen*. Arkeologisk utredning och arkeologiska undersökningar. Oxhagen, Linköpings garnisons fd övningsfält. Linköpings stad och kommun, Östergötlands län. Rapport ÖLM 2007:16.
- Hörfors O. i manus. *Kör- och avverkningsskador i Tinnerö eklandskapet*. Arkeologisk efterundersökning. RAÅ 12, 23, 233, 234, 236, 237, 258, 300, 304 m fl, Linköpings garnisons fd övningsfält numera Tinnerö eklandskap. St:Lars socken, Linköpings stad och kommun, Östergötlands län. Rapportmanus.
- Ternström C och Schönbeck M. 2001. *Kulturlandskapet kring Smedstad gård. Linköpings garnisons fd övningsområde*. Arkeologisk utredning. Linköpings stad och Slaka socken, Linköpings kommun, Östergötlands län. Rapport ÖLM 2001:118.
- Östmark K. 1981. *Gravfält från äldre järnåldern*. Fornlämningarna 82 och 85. Domkyrkoförsamlingen och Berga församling. Linköping, Östergötland. Kartering och arkeologisk undersökning 1976. Rapport UV 1981.

Kartor

Lantmäteristyrelsens arkiv i Gävle
(www.lantmateriet.se):
Akt D90-48:1 Ägomätning av Smedstad i St:Lars socken upprättad 1780 av Johan Gustaf Leffler

Övriga digitala källor

Föreningen Linköpings ekoparks hemsida,
www.linkopingsekopark.nu

Linköpings kommuns hemsida,
www.linkoping.se

Ortnamsarkivets hemsida,
www.sofi.se

Riksantikvarieämbetets fornminnesregister,
www.fmis.raa.se

Tekniska uppgifter

Landskap	Östergötland
Kommun	Linköping
Socken	S:t Lars
Fastighet	Smedstad 1:4
RAÄ nr	RAÄ 376
Ekonomiska kartans blad	085 47 (8F4h Slaka)
Fastighetskartan, blad	64F 7d SO
Koordinater (n/e)	6471680/536375 (mittpunkt)
Koordinatsystem	SWEREF 99TM
Typ av ärende	Arkeologisk utredning etapp 2
Länsstyrelsens dnr	431-1348-11
Länsstyrelsens handläggare	Magnus Johansson
Förfrågningsunderlag	2011-03-25
Länsstyrelsens beslut	2011-05-09
Östergötlands museum dnr	147/11
Projektnummer	531246
Uppdragsgivare	Linköpings kommun
Kostnadsansvarig	Linköpings kommun
Projektledare	Olle Hörfors
Personal	Ann-Charlott Feldt
Fynd	Ej tillvaratagna
Foto	Digitala bilder
Analyser	-
Grafik	Ann-Charlott Feldt
Renritning	-
Grafisk form	Johan Levin

Dokumentationsmaterialet förvaras på Östergötlands museum.

Ur allmänt kartmaterial
ISSN 1403-9273

© Lantmäteriverket MS2008/06551
Rapport 2012:13 © Östergötlands museum



Med anledning av att en ny ridanläggning planeras inom den östra delen av fornlämning RAÅ 376, Smedstad bytomt, utförde Östergötlands museum en arkeologisk utredning etapp 2. Det område som berördes låg öster om den bytomt som finns dokumenterad i kartmaterial från 1700- och 1800-talen och ca 200 m syd-sydöst om den kända vikingatida och medeltida bytomten (RAÅ 393). Den första kända bebyggelsen på den aktuella platsen bestod av två stora ladugårdsbyggnader, uppförda på 1870-talet.

Utredningen visade att området bestod av tidigare åkermark och att inga spår av bebyggelse före 1870 gick att identifiera. Området hade i modern tid utsatts för nedskräpning och i sökschakten påträffades bland annat krossat sanitetsporslin, äldre kasserade rörledningar och målarburkar mm. Inget av arkeologiskt intresse framkom varför inga fortsatta arkeologiska åtgärder föreslås.