

Rapport 2011:101

Arkeologisk utredning, etapp 2

## Nybyggnation vid Orlunda skola

Invid RAÄ 36 och 66

Orlunda 1:9

Skeda socken

Linköpings kommun

Östergötlands län

Olle Hörfors



Ö S T E R G Ö T L A N D S M U S E U M  
A V D E L N I N G E N F Ö R A R K E O L O G I



# Nybyggnation vid Orlunda skola

## Innehåll

|                          |   |
|--------------------------|---|
| Sammanfattning .....     | 2 |
| Inledning .....          | 4 |
| Områdesbeskrivning ..... | 4 |
| Syfte .....              | 4 |
| Metod .....              | 4 |
| Resultat .....           | 4 |
| Åtgärdsförslag .....     | 4 |
| Referenser .....         | 4 |
| Tekniska uppgifter ..... | 6 |

*Omslagsbild: Den nya skolbyggnaden ansluter direkt till hagmarken med granfältet RAA 36.  
Bild Olle Hörors 2011.*

Ö S T E R G Ö T L A N D S M U S E U M  
A V D E L N I N G E N F Ö R A R K E O L O G I

Box 232 • 581 02 Linköping • Tel 013 - 23 03 00 • Fax 013 - 12 90 70  
info@ostergotlandsmuseum.se • www.ostergotlandsmuseum.se

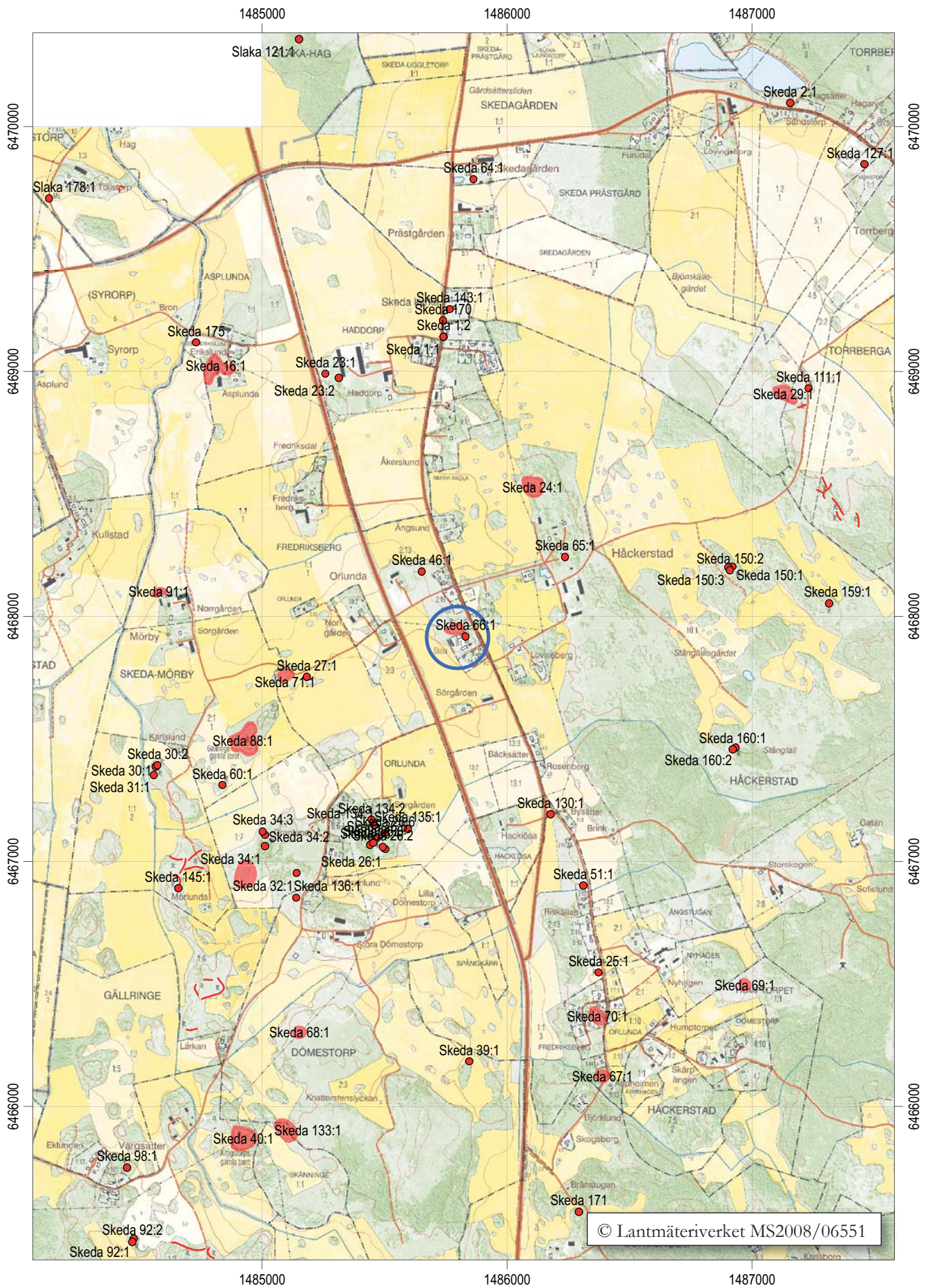
## Sammanfattning

I samband med uppförandet ny skolbyggnad vid Orlunda skola utförde Östergötlands länsmuseum en arkeologisk utredning, etapp 2, i april 1995.

Vid utredningen drogs 40 löpmeter sökschakt inom den aktuella byggnadsytan utan att något av arkeologiskt intresse framkom.

Olle Hörfors  
antikvarie





Figur 2. Orlanda skola är belägen mellan Nya och Gamla Kalmarvägen drygt 1,5 mil söder om Linköping. Utsnitt ur digitala fastighetskartan, blad 085 37 (8F3h Skeda). Skala 1:10 000.

## Inledning

I samband med uppförandet ny skolbyggnad vid Orlunda skola utförde Östergötlands länsmuseum en arkeologisk utredning, etapp 2, i april 1995. Uppdragsgivare var Linköpings kommunala fastigheter. Projektansvarig och författare till rapporten var antikvarie Olle Hörfors

## Områdesbeskrivning

Den nya skolbyggnaden var tänkt att uppföras längst i nordväst inom skolområdet vid Orlunda skola i Skeda socken. Skolan är belägen mellan gamla och nya Kalmarvägen, lite mer än 1,5 mil söder om Linköping. Landskapsmässigt ligger skolan i övergångsbygden mellan slättlandskapet norr och väster om Linköping och skogsbygden i söder. Mot väster finns öppen flack slättbygd medan det mot öster vidtar ett mer småbrutet och skogspräglat landskap. Den äldre gårdsbebyggelsen i omgivningen är i allmänhet belägen på i landskapet uppstickande impediment och berg i dagen, som Häckerstad och Orlunda i skolans omedelbara närhet. Många av dessa gårdar har också yngre järnåldersgravfält i sin omedelbara närhet och ett namnskick med namn på *-stad* eller *-by*, som tyder på att bebyggelsen etablerats under yngre järnålder.

I direkt anslutning till och norr om skolans fastighet ligger gravfältet RAÄ 35 i Skeda socken. Gravfältet omfattar tio registrerade anläggningar av yngre järnålders-typ. På skolans fastighet, Orlunda 1:9 finns också RAÄ 66 platsen för en utgrävd och borttagen hög. Högen undersöktes 1965 av Anders Lindahl (Lindahl 1965) varvid två gravurnor, den ena helt intakt påträffades. I den intakta urnan påträffades förutom brända ben från begravningen också en förkolnad brödkaka som idag är utställd på Östergötlands museum. I graven framkom dessutom två likarmade spännen i brons som daterade den till tidig vendeltid. Strax sydväst om gravfältet finns ett vattenhål som möjligen kan ha samband med en till gravfältet hörande boplats.

## Syfte

Syftet med den arkeologiska utredningen, etapp 2, var att fastställa huruvida och i vilken omfattning fornlämning skulle komma att beröras av ovanstående arbete. Om möjligt skulle läget för den nya skolbyggnaden justeras så att fast fornlämning skulle kunna undvikas. Fornlämningar som ändå påträffades skulle dokumenteras avseende karaktär och omfattning samt om möjligt dateras.

Resultatet från det arkeologiska arbetet var avsett att ligga till grund för länsstyrelsens fortsatta bedömningar i ärendet samt utgöra ett underlag för uppdragsgivarens planeringsarbete.

## Metod

Vid utredningen grävdes sökschakt över området där skolhuset var tänkt att byggas. Dessa grävdes skiktvis ner till orörd mark. Då ingenting av arkeologiskt intresse framkom upprättades ingen särskild dokumentation.

## Resultat

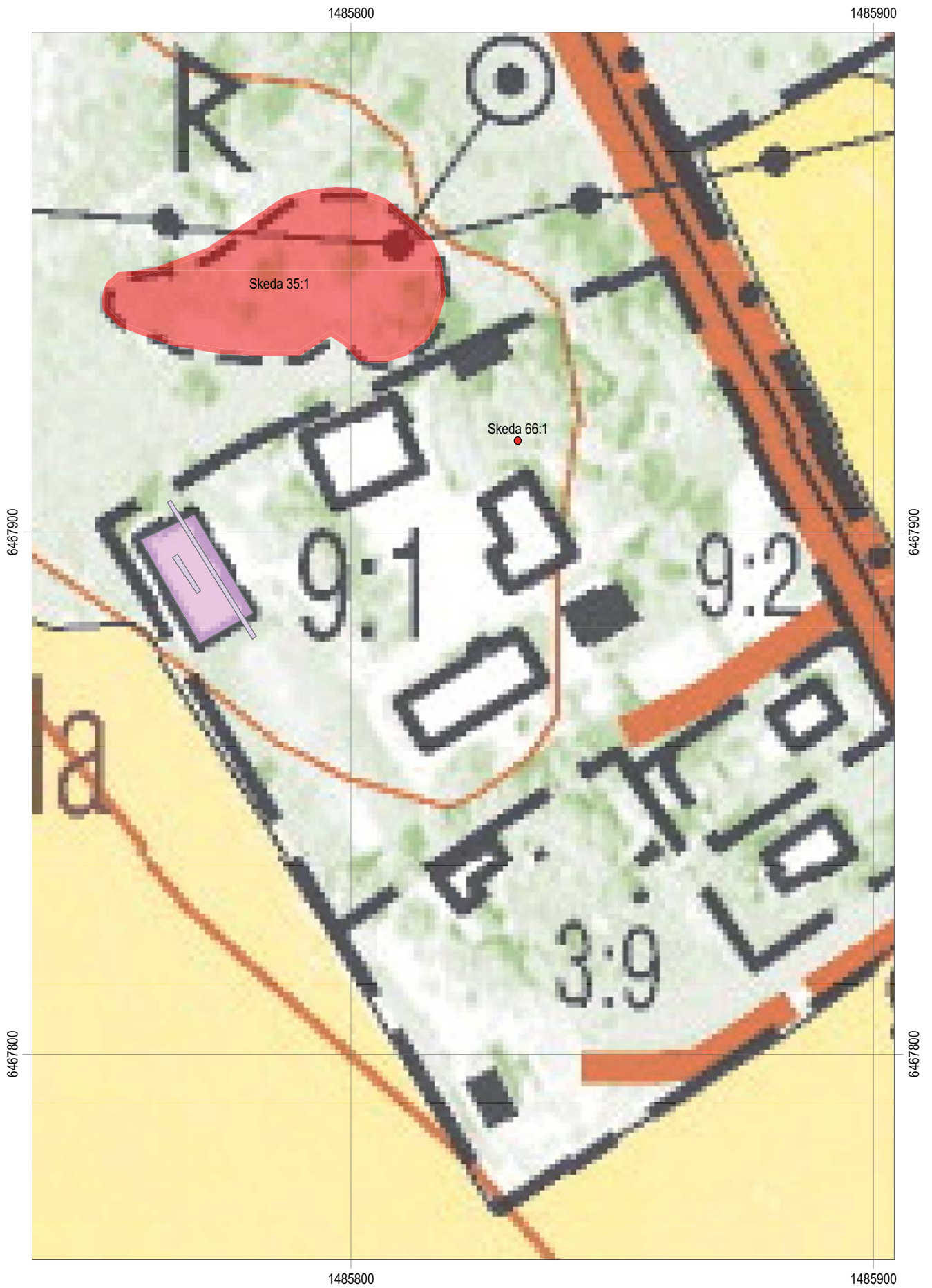
Sammanlagt drogs 40 löpmeter 1,5 m breda sökschakt på platsen för den tänkta skolbyggnaden utan att något av arkeologiskt intresse framkom.

## Åtgärdsförslag

Östergötlands länsmuseum rekommenderade inga fortsatta arkeologiska åtgärder i ärendet, vilket meddelades i direkt anslutning till fältarbetet 1995 till såväl uppdragsgivare som länsstyrelse genom anmälan av utförd arkeologisk undersökning.

## Referenser

- Gräslund Ann-Sofie. 1967. Ett förhistoriskt brödfynd från Östergötland. Fornvännen 1967.
- Hörfors O. 1995. Anmälan av utförd arkeologisk undersökning, Orlunda 9:1, Skeda sn, Linköpings kommun, Östergötlands län. Dnr 227/95.
- Lindahl A. 1965. Rapport om undersökning av fornlämning på Orlunda skola. Skeda. Arkivhandling. Östergötlands museums arkiv.
- Lindberg M. 2002. Häckerstad. Orlunda skola. Arkeologisk förundersökning. Skeda socken. Linköpings kommun. Östergötlands län. Rapport ÖLM 2002:22.



Figur 3. Schaktplan. Den nya skolbyggnaden är belägen längst nordväst i skolområdet. Två schakt upptogs i längsriktning till den tänkta skolbyggnaden. Skala 1:1 000.

## Tekniska uppgifter

|                      |                                   |
|----------------------|-----------------------------------|
| Län                  | Östergötland                      |
| Kommun               | Linköping                         |
| Socken               | Skeda                             |
| RAÄ nr               | Invid RAÄ 36 och 66               |
| Fastighetsbeteckning | Orlunda 1:9                       |
| Ekonomiskt kartblad  | 085 37 (8F3h Skeda)               |
| Koordinater          | Mittkoordinat X-6467898 Y-1485786 |
| Koordinatsystem      | RT 90 2,5 gon V                   |
| Typ av ärende        | Arkeologisk utredning etapp 2     |

|                            |               |
|----------------------------|---------------|
| Länsstyrelsens dnr         | 220-2047-95   |
| Länsstyrelsens handläggare | Carin Claréus |
| ÖLM Dnr                    | 226/95        |
| Projektnummer              | Ä6099         |

|                  |                                  |
|------------------|----------------------------------|
| Uppdragsgivare   | Linköpings kommunala fastigheter |
| Kostnadsansvarig | Linköpings kommunala fastigheter |
| Projektledare    | Olle Hörfors                     |
| Fältarbetsid     | April 1995                       |

|             |   |
|-------------|---|
| Fynd        | - |
| Foto filmnr | - |
| Analyser    | - |

|              |              |
|--------------|--------------|
| Grafik       | Olle Hörfors |
| Renritning   | -            |
| Grafisk form | Johan Levin  |

Dokumentationsmaterialet förvaras på Östergötlands museum.

|                         |   |
|-------------------------|---|
| Ur allmänt kartmaterial | © Lantmäteriverket MS2008/06551         |
| ISSN 1403-9273          | Rapport 2011:101 © Östergötlands museum |







I samband med uppförandet ny skolbyggnad vid Orlunda skola utförde Östergötlands länsmuseum en arkeologisk utredning, etapp 2, i april 1995.

Vid utredningen drogs 40 löpmeter sökschakt inom den aktuella byggnadsytan utan att något av arkeologiskt intresse framkom.