

Rapport 2011:91

Arkeologisk förundersökning i form av antikvarisk kontroll

Elkablar vid Vrångstads bytomt

Intill RAÅ 303
Vrångstad 8:2
Drothems socken
Söderköpings kommun
Östergötlands län

Olle Hörfors



Ö S T E R G Ö T L A N D S M U S E U M
A V D E L N I N G E N F Ö R A R K E O L O G I

Elkablar vid Vrångstads bytomt

Innehåll

Sammanfattning	2
Inledning	4
Områdesbeskrivning	4
Syfte	4
Metod.....	4
Resultat	4
Vidare antikvariska åtgärder	4
Referenser	6
Tekniska uppgifter.....	7

Omslagsbild: Vrångstads ladugårdsplan upprävd i september 2011. De lämningar som framkom skymtas närmast i bild. Foto Olle Hörfors 2011.

Ö S T E R G Ö T L A N D S M U S E U M
A V D E L N I N G E N F Ö R A R K E O L O G I

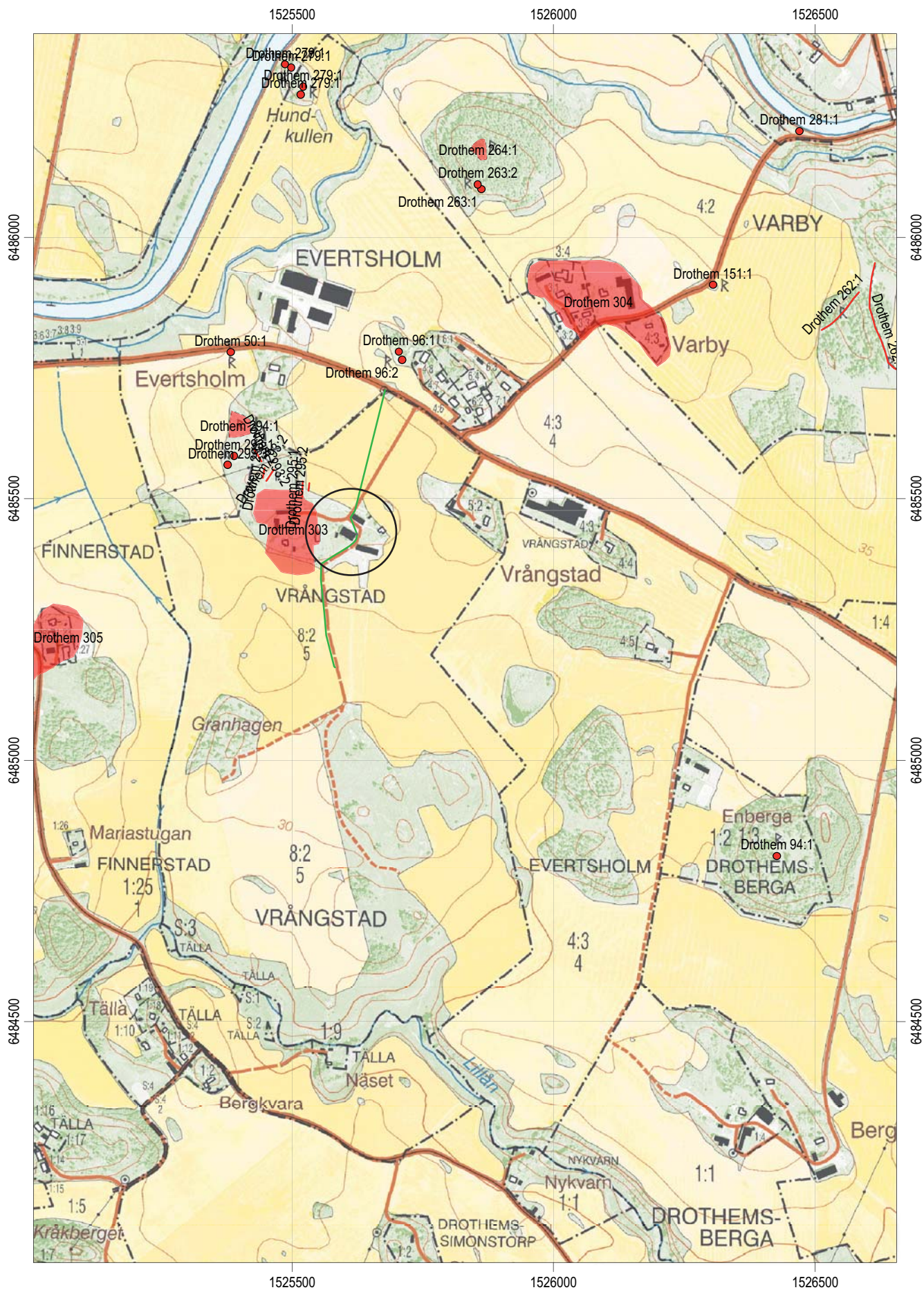
Box 232 • 581 02 Linköping • Tel 013 - 23 03 00 • Fax 013 - 12 90 70
info@ostergotlandsmuseum.se • www.ostergotlandsmuseum.se

Sammanfattning

I samband med nedläggande av nya elkablar vid fastigheten Vrångstad 8:2 i Drothems socken, Söderköpings kommun genomförde Östergötlands museum en antikvarisk kontroll i september 2011. Arbetena kom att beröra Vrångstads ladugårdsplan, strax utanför den registrerade medeltida bytomten, RAÄ 303. I schaktet som drogs tvärs över planen förekom enstaka byggrester i form av tegelkross och förmultnat trä. I den sydligaste änden påträffades en sylvsten med intilliggande förmultnande trärester som bedömdes vara rester efter en äldre uthusbyggnad som stått på samma plats som det nuvarande moderna lidret.

Olle Hörfors
antikvarie





Figur 2. Utdrag ur digitala Fastighetskartan, blad 8G6f och 8G7f, med undersökningsområdet markerat. Den nya sträckningen för elkabel markerad med grönt. Skala 1:10 000.

Inledning

I samband med nedläggande av nya elkablar vid fastigheten Vrångstad 8:2 i Drothems socken, Söderköpings kommun genomförde Östergötlands museum en antikvarisk kontroll i september 2011. Uppdragsgivare var EON elnät Sverige genom Anna Lena Öjås. Antikvarie Olle Hörfors, Östergötlands museum, svarade för fältarbete och rapport.

Områdesbeskrivning

Vrångstad är beläget i den västra delen av Drothems socken nära gränsen mot Västra Husby och endast några kilometer väster om Söderköping. Strax norrut ligger Storån och norr om denna den förkastningsbrant som utgör en fortsättning på Ramunderberget. Omgivningen präglas av ett relativt högt beläget slättlandskap med i söder allt fler uppstickande moränkullar. På moränkullarna på slätten ligger de medeltida byarna tätt, ofta med namn som har en efterled på –stad eller -by. (tex Vrångstad, Finnerstad, Varby, Rökstad, Restad, Skäggestad med flera). Detta namnskick anses gå tillbaka till järnålder, och flera av dessa byar har också gravfält från samma tid i anslutning till bytomterna. På de uppstickande kullarna finns också ofta lämningar från den föregående äldre järnåldern i form av hägnadssystem (stensträngar) och enstaka eller i smågrupper liggande stensättningar. Vrångstad är ett gott exempel på dessa förhållanden och norr om bytomten ligger RAÄ 294 ett gravfält av yngre järnålderstyp, fornlämning RAÄ 293 som innehåller en hägnad av stensträngstyp, två gravar av äldre järnålderskaraktär samt RAÄ 295 som också innehåller hägnader av stensträngstyp, i detta fall i form av en kortare rest av en fägata.

Den tänkta sträckningen av elkabeln löper förbi strax öster om RAÄ 303, Vrångstads medeltida bytomt. Vrångstad omnämns för första gången som ”wringastath” den 23/2 1260 då ingen mindre än Birger Jarl själv intygar att en fru Susanna, Kettilögs hustru, vid sina sinnens fulla bruk och i hans egen och biskop Henrik av Linköpings närvaro till Linköpings domkyrka testamenterat egendom, samt att hon bytt bort tre åttingar jord i Apelby (Hagebyhöga sn) och lika många åttingar i Vreta Allhelgona sn) mot sex åttingar i Vrångstad (Drothems socken med mera jordaffärer dem emellan (DHK 791). Fornlämningens gränser är satta efter en ägomätning från 1771 (handling D18-120:4 i Lantmäteristyrelsens arkiv). Fornlämningens bild visar att lämningar från äldre järnålder finns på platsen men att dessa störts av senare aktiviteter, ytterligare lämningar kunde därför antas kunna finnas på resten av det impediment där de kända fornlämningarna finns och därmed även inom den tänkta sträckan för elledningen.

Närområdet hade tidigare berörts av en arkeologisk utredning i samband med planering för omdragning av väg 210 utan att några ytterligare fornlämningar framkom i närheten av Vrångstad (Pettersson 1994). En liknande nyanslutning av el genomfördes i grannfastigheten Vrångstad 3:3 år 2002 (Feldt 2002). Vid detta tillfälle framkom inga tidigare okända fornlämningar.

Syfte

Syftet med den arkeologiska förundersökningen i form av en antikvarisk kontroll, var att tillse att fast fornlämning berördes i så liten omfattning som möjligt. Om möjligt skulle ledningssträckningen justeras så att fast fornlämning undveks. Fornlämningar som påträffades avsågs att dokumenteras avseende karaktär och omfattning samt om möjligt dateras.

Resultatet från förundersökningen ska även kunna ligga till grund för länsstyrelsens fortsatta bedömningar i ärendet samt utgöra ett underlag för uppdragsgivarens planeringsarbete.

Metod

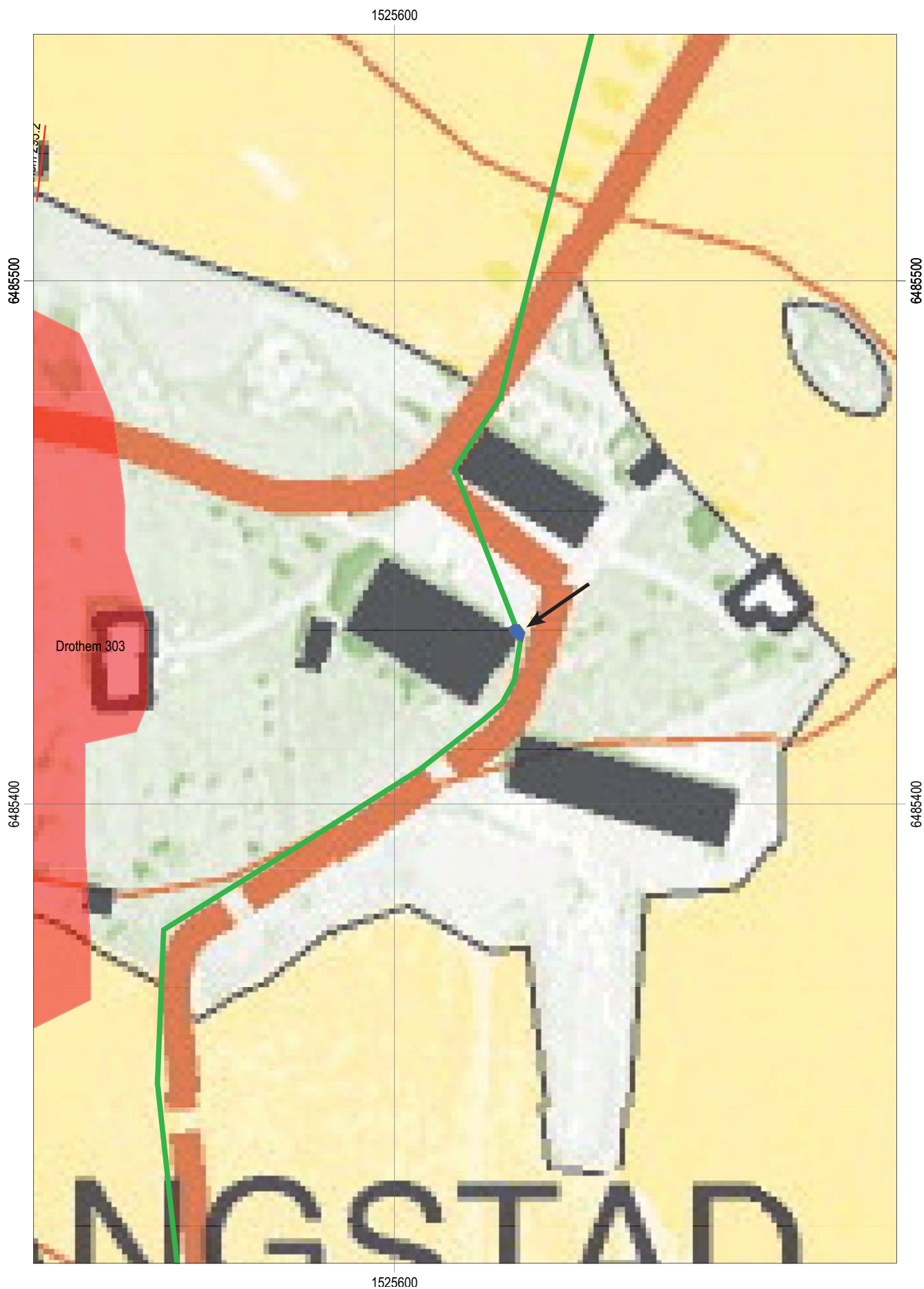
Den arkeologiska förundersökningen genomfördes som en schaktningsövervakning, där lagren grävdes skiktvis ned till orörd mark, eller till av uppdragsgivaren önskat schaktdjup. Dokumentationen skedde endast med digitalt foto.

Resultat

Schaktövervakningen koncentrerades till den högre liggande delen av ladugårdsplanen. På denna sträcka framkom rester efter äldre uthusbebyggelse i form av tegelkross och förmultnat trä. Direkt utanför lidrets nordöstra port påträffades en syllsten och intill den liggande helt förmultnade trärester. Lämningarna bedömdes härröra från det relativt moderna lidrets omedelbara föregångare.

Vidare antikvariska åtgärder

Östergötlands museum rekommenderar inga fortsatta arkeologiska åtgärder i ärendet.



Figur 3. Schaktsträcka förbi Vrångstads ladugårdsplan. Rester efter äldre bebyggelse i form av tegelkross och andra byggnadsrester framkom på sträckan mellan ladan (numera stallet) i norr och lidret i söder. Vid lidret (inringat blått framkom en syllsten och förmultnat trä härrörande från en äldre uthusbyggnad. Sannolikt en direkt föregångare till det relativt moderna lidret. Skala 1:1 000.



Figur 4. Bakom elkabeln syns en större sten som utgjort syllsten till en byggnad. Längre till höger på fotot syns förmodnade rester av ett golv. I dumpmassorna ingår krossat taktegel mm från äldre rivna utbus. Foto Olle Hörfors, ÖM.

Referenser

Feldt A-C. 2002. *Från Finnerstad till Göta kanal*. Arkeologisk utredning etapp 1 och 2. Finnerstad 1:4 och 1:25, Vrångstad 3:3 och 3:4. Drothems socken. Söderköpings kommun. Östergötlands län. Rapport ÖLM 2002:77

Pettersson M. 1994. *Väg 210*. Delen Västra Husby-Söderköping, Västra Husby och Drothems socknar. Östergötland, Arkeologisk utredning etapp 1, Rapport UV-Linköping 5335/93

Digitala arkiv

Fornminnesregistret FMIS. www.raa.fmis.se

Ortnamnsregistret. www.sofi.se

Riksarkivet. www.ra.se

Lantmäteriverket. www.lantmateriet.se

Samtliga använda 2011-08-22

Tekniska uppgifter

Typ av undersökning	Arkeologisk förundersökning i form av antikvarisk kontroll
Fastighet	Vrångstad 8:2
Ekonomiskt kartblad	085 65 (8G6f Drothem) och 086 75 (8G7f Mariehov)
Koordinater	X6485108-6485674, Y1525615-1525737
Koordinatsystem	RT 90 2,5 gon V
RAÄ nr	Intill Drothem RAÄ 303
Socken	Drothem
Kommun	Söderköping
Lst dnr	431-5734-11
Lst handläggare	Malin Backman
Beslutsdatum	2011-09-05
ÖLM dnr	357/11
Projektnummer	531288
Uppdragsgivare	EON elnät Sverige
Genom Anna Lena Öjäs	
Projektledare	Olle Hörfors
Fältarbetstid	2011-09-26 till 2011-09-27
Fynd	-
Foto filmnr	Endast digitala bilder
Analyser	-
Grafik	Johan Levin
Renritning	-
Grafisk form	Johan Levin
Dokumentationsmaterialet förvaras på Östergötlands museum.	
Ur allmänt kartmaterial	© Lantmäteriverket MS2008/06551
ISSN 1403-9273	Rapport 2011:91 © Östergötlands museum



I samband med nedläggande av nya elkablar vid fastigheten Vrångstad 8:2 i Drothems socken, Söderköpings kommun genomförde Östergötlands museum en antikvarisk kontroll i september 2011. Arbetena kom att beröra Vrångstads ladugårdsplan, strax utanför den registrerade medeltida bytomten, RAÄ 303. I schaktet som drogs tvärs över planen förekom enstaka byggrester i form av tegelkross och förmultnat trä. I den sydligaste ändan också en syllsten med intilliggande förmultnande trärester som bedömdes vara rester efter en äldre uthusbyggnad som stått på samma plats som det nuvarande moderna lidret.