

Rapport 2010:95

Arkeologisk utredning etapp 1

## Borkhult 2:2

RAÄ 90

Borkhult 2:2

Yxnerums socken

Åtvidabergs kommun

Östergötlands län

Rickard Lindberg

Ö S T E R G Ö T L A N D S L Ä N S M U S E U M

A V D E L N I N G E N F Ö R A R K E O L O G I



# Borkhult 2:2

## Innehåll

Sammanfattning . . . . .	2
Inledning . . . . .	4
Områdesbeskrivning och fornlämningsmiljö . . . . .	4
Syfte . . . . .	4
Metod och dokumentation . . . . .	4
Resultat och tolkning . . . . .	5
Referenser . . . . .	6
Tekniska uppgifter. . . . .	7
Bilaga 1. Aktuella RAÄ- och ÖLM-nummer, objekt samt åtgärdsförslag .	8
Bilaga 2. Beskrivning av RAÄ-nummer och ÖLM-nummer . . . . .	8

Ö S T E R G Ö T L A N D S   L Ä N S M U S E U M  
A V D E L N I N G E N   F Ö R   A R K E O L O G I

Box 232 • 581 02 Linköping • Tel 013 - 23 03 00 • Fax 013 - 12 90 70  
info@ostergotlandslansmuseum.se • www.ostergotlandslansmuseum.se

## Sammanfattning

Den arkeologiska utredningen etapp 1 föranleddes av planerat detaljplanarbete inom Borkhult 2:2, Yxnerums socken, Åtvidabergs kommun. Sammanlagt var det totala utredningsområdet ca 24 ha stort. Innan utredningen hade påbörjats har vid tidigare inventeringar registrerats en bytomt inom området.

Efter besiktning kvarstår utbredningen av bytomten och dess antikvariska status som fast fornlämning. Vid utredningsarbetet framkom en ny kulturlämning som dock inte kräver vidare arkeologiska åtgärder. Östergötlands länsmuseum gör bedömningen att bytomten bör omfattas av vidare arkeologiska åtgärder inför eventuell exploatering.

Rickard Lindberg  
antikvarie



Figur 2. Utdrag ur digitala Fastighetskartan, blad 8G2e, med fornlämningar, ÖLM-nummer och utredningsområdet markerat. Skala 1:10 000.

1522500

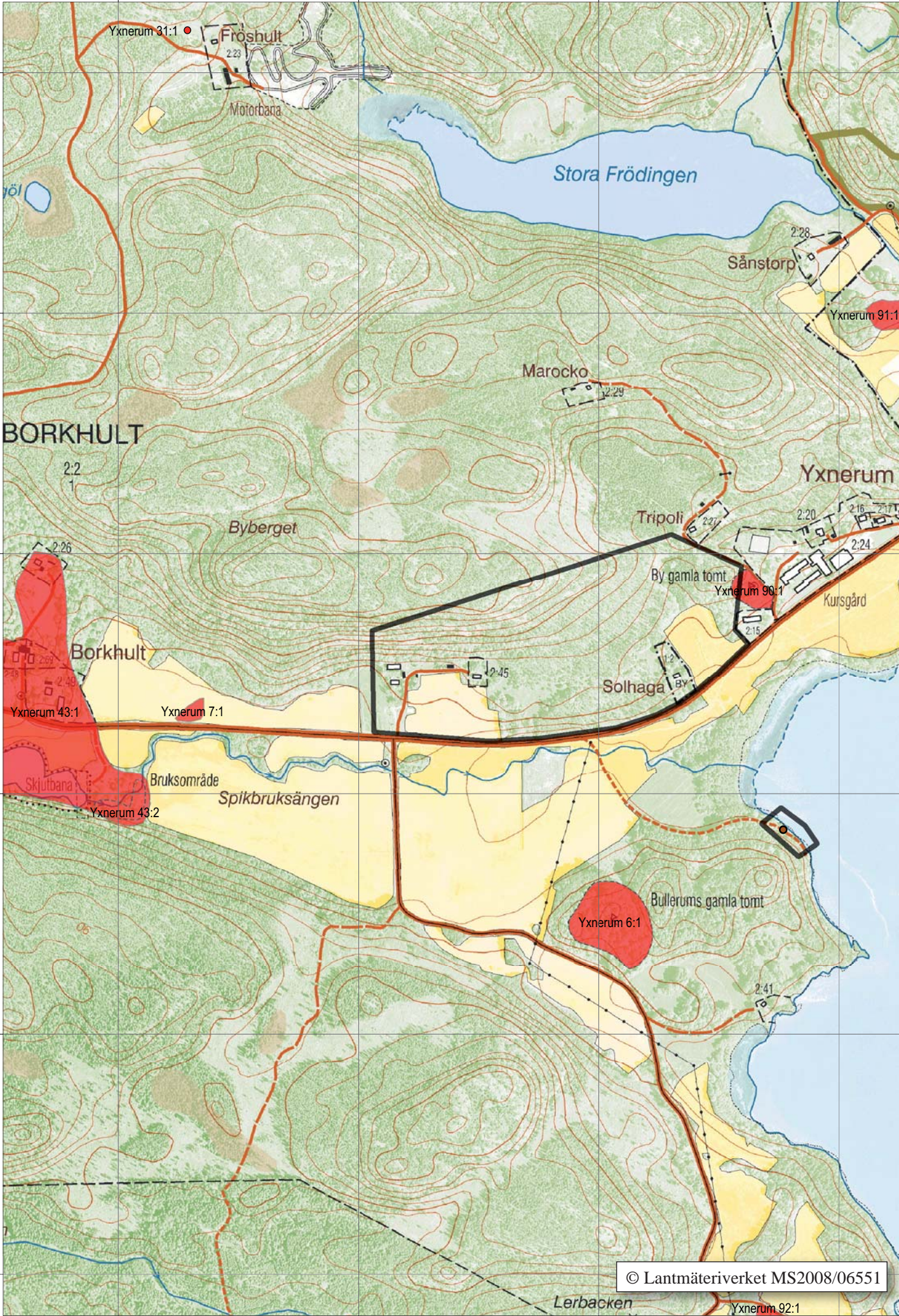
1523000

1523500

1524000

6463000  
6462500  
6462000  
6461500  
6461000  
6460500

6463000  
6462500  
6462000  
6461500  
6461000  
6460500



1522500

1523000

1523500

1524000

## Inledning

Den arkeologiska utredningen etapp 1 föranleddes av planerat detaljplanarbete för ny bebyggelse på två områden samt en mindre hamn inom Borkhult 2:2, Yxnerums socken och Åtvidabergs kommun. Innan arbetet inleddes begränsades utredningen till ett av områdena och hamnen. Sammanlagt var utredningsområdet ca 24 ha stort. Utredningsområdet ligger på mark som har tillhört det Burenskiöldska fideikommisset och Borkhults bruk. Det aktuella arbetet hanteras direkt mellan beställaren, Sandströms Projekteringsbyrå AB och Fredriksnäs säteri AB, och utförare, Östergötlands länsmuseum. Arbetet kom därför att genomföras som en frivillig arkeologisk utredning utan länsstyrelsebeslut, enligt Kulturminneslagen (KML).

Ansvarig för utredningen samt utformningen av rapporten var undertecknad. Ansvarig för den antikvariska bedömningen och kvalitetssäkring var Anders Persson.

## Områdesbeskrivning och fornlämningsmiljö

Landskapet i Yxnerums socken är kuperat och karaktäriseras av skogsmarker, sjöar och mindre vattendrag. Utredningsområdena utgörs av både skogs- och åkermark.

Det aktuella området ligger strax öster om Borkhults bruksområde (RAÄ 43). Bruksverksamheten lades ner på 1870-talet och verksamheten övergick till pappersmassaproduktion, även andra industrier fanns vid Borkhult (Östergötlands länsmuseums topografiska arkiv). Bruket och de övriga industrierna har i stor grad påverkat området runt Yxnerum. Borkhults industrimiljö är upptaget i Länsstyrelsens kulturmiljöprogram som K14 i Åtvidabergs kommun (Natur Kultur 1986). Den planerade hamnen och det södra området är belägna vid stranden av sjön Yxningen.

Utredningsområdet berör i sin östra del RAÄ 90, By gamla tomt, vilken utgörs av bebyggelse lämningar inom ett ca 90 x 60 m stort område. Lämningarna består av sex husgrunder. Äldsta omnämmandet av By är från 1387 och byn avhystes 1850 (FMIS). Ca 75 m norr om utredningsområdet finns ett röjningsröseområde som påträffades vid inventering i Skogsstyrelsens projekt "Skog och Historia".

Söder om utredningsområdet finns Bullerums gamla tomt, RAÄ 6, med tolv husgrunder och två jordkällare. Byns namn är belagt 1380 och byn avhystes före 1850. Öster om det aktuella området finns RAÄ 7, en slaggförekomst, och väster om denna ligger lämningarna efter Borkhults bruk (RAÄ 43).

## Syfte

Syftet med den arkeologiska utredningen var att ge en bild av de kända forn- och kulturlämningarnas karaktär och belägenhet samt påvisa sedan tidigare ej kända forn- och kulturlämningar. Utöver detta kom presumtiva lägen, så kallade utredningsobjekt (objekt), för fornlämningar att redovisas inom utredningsområdet.

Utredningens resultat skall utgöra underlagsmaterial i den fortsatta planeringsprocessen samt ligga till grund för länsstyrelsens fortsatta bedömning i ärendet.

## Metod och dokumentation

Utredningen kom att innehålla tre huvudmoment:

- Kart- och arkivstudier
- Fältinventering
- Sammanställning av resultaten i rapportform

Utredningen inleddes med en kart- och arkivgenomgång. Kartstudierna med tyngdpunkt på äldre kartmaterial syftar till att ge en kulturhistorisk bakgrundsbild av landskapet samt ge underlag och stöd för lokalisering av sedan tidigare ej registrerade lämningar inom utredningsområdet. Kart- och arkivstudierna omfattade följande moment och källmaterial:

- Lantmäteriets digitala arkiv
- Riksantikvarieämbetets Fornminnesregister/Informationssystemet om fornminnen (FMIS)
- Östergötlands länsmuseums topografiska arkiv & bibliotek
- Arkeologiska rapporter
- SOFI – digitala ortnamnsregistret

Efter utförda kart- och arkivstudie gjordes en inventering i fält inom området. Inventeringsinsatserna inriktades på såväl fornlämningar som senare tiders kulturlämningar. Dokumentationen bestod av inmätning med GPS mot digitala fastighetskartan och upprättande av beskrivning som följer RAÄ/FMIS nomenklatur beträffande lämningstyper m m. Nypåträffade lämningar numreras löpande, efter preliminär nummerserie (ÖLM-nr). De tidigare registrerade lämningarna besiktigades vid inventeringen för att kontrollera dess status och kondition.

Lämningarna, som redovisas efter utförd utredning, indelas i två kategorier efter dess typ och status. Uppdelningen är gjord efter en bedömning av dess kulturhistoriska värde. Här följer en definition av kategorierna.

- *Fast fornlämning.* Registrerad fast fornlämning med fornlämningsnummer (RAÄ-nr), utmärkt på ekonomiska kartan eller nyupptäckt fast fornlämning upprättad efter preliminär nummerserie (ÖLM-nr). Fast fornlämning är skyddad enligt Lag om kulturminnen (SFS 1988: 950)
- *Övrig kulturhistorisk lämning.* Lämnings med kulturhistoriskt värde, vilka normalt inte faller under Lag om kulturminnen (SFS 1988: 950). Lämnings i denna kategori är de som inte uppfyller kriterierna för fast fornlämning. Dessa kan dock betraktas som fornlämning om de t ex ingår i ett sammanhang, som motiverar en sådan status. Övrig kulturhistorisk lämning kan kartas och dokumenteras samt bör hänsyn tas vid en exploatering.

## Resultat och tolkning

I områdets östra del ligger den sedan tidigare kända tomten efter byn By (RAÄ 90). Efter besiktning av RAÄ 90 kvarstår utbredningen av bytomten och dess antikvariska status som fast fornlämning. Inom området påträffades inga ytterligare forn- eller kulturlämningar.

Vid kart- och arkivstudie inför fältarbetet noterades att på häradskartan finns vid den planerade hamnen en lastageplats markerad (J112-46-6). Vid fältinventeringen påträffades även lämningar efter lastageplatsen i form av en avplanad yta samt pårad i vattnet och en husgrund (ÖLM 1).

Undertecknad gör bedömningen att RAÄ 90 bör omfattas av vidare arkeologiska åtgärder i form av en *arkeologisk förundersökning* inför en eventuell exploatering. Vid ÖLM 1 krävs *inga vidare arkeologiska åtgärder*, men varsamhet bör gälla vid en eventuell exploatering av lastageplatsen. Exempelvis bör de ovan beskrivarna elementen, påraden och husgrunden, bevaras.

Fortsatta arkeologiska åtgärder kräver beslut enligt Kulturminneslagen (SFS 1988:950). Beslut om tillstånd fattas av Kultur- och samhällsbyggnadsenheten vid Länsstyrelsen Östergötland.



Figur 3. Vy över Yxningen från lastageplatsen med påraden i förgrunden. Foto Rickard Lindberg, ÖLM.

## Referenser

### Tryckta källor

*Natur och kultur*. 1986. Miljöer i Östergötland.  
Naturvårdsplan och kulturminnesvårdsprogram.  
Länsstyrelsen i Östergötlands län 1983. Linkö-  
ping.

Akter från Rikets allmänna kartverks arkiv  
Häradsekonomiska kartan. 1868-77. Bladnamn Yxne-  
rum. Rakid J112-56-22.

### Övriga källor

Fornminnesregistret 1946 och 1979.

Informationssystemet om fornminnen (FMIS).

Östergötlands läns museums topografiska arkiv, Yx-  
nerum socken.



## Tekniska uppgifter

Lokal	Borkhult 2:2
Socken	Yxnerum
Kommun	Åtvidaberg
Län och landskap	Östergötland
Fornlämning	RAÄ 90
Ekonomiskt kartans blad	8G2e
Koordinater	X6461370-6462040, Y1523025-1523025
Koordinatsystem	RT 90 2,5 gon V
Typ av undersökning	Arkeologisk utredning etapp 1 utan KML-beslut
Länsmuseets dnr	265/10
Länsmuseets projektnummer	531119
Uppdragsgivare	Sandströms Projekteringsbyrå AB och Fredriksnäs Säteri AB
Kostnadsansvarig	Fredriksnäs Säteri AB
Projektledare	Rickard Lindberg
Personal	Anders Persson
Fältarbetstid	2010-11-04
Fynd	Nej
Foto	Endast digitalt
Analyser	Nej
Grafik	Rickard Lindberg
Renritning	-
Grafisk form	Lasse Norr
Dokumentationsmaterialet förvaras på Östergötlands länsmuseum.	
Ur allmänt kartmaterial	© Lantmäteriverket MS2008/06551
ISSN 1403-9273	Rapport 2010:95 © Östergötlands länsmuseum

## Bilaga 1. Aktuella RAÄ- och ÖLM-nummer, objekt samt åtgärdsförslag

ID	Lämningstyp	Beskrivning	Antikvarisk bedömning	Åtgärdsförslag	Kommentar
RAÄ 90	Bytomt/gårdstomt	Bytomt	Fast fornlämning	Arkeologisk förundersökning	
ÖLM 1	Hamnanläggning	Lastageplats	Övrig kulturhistorisk lämning	Ingen åtgärd	Hänsyn bör visas

## Bilaga 2. Beskrivning av RAÄ-nummer och ÖLM-nummer

### RAÄ 90

*Lämningstyp:* Bytomt/gårdstomt

*Antikvarisk bedömning:* Fast fornlämning

*Terräng:* N-sluttning av bergrygg. Skogsmark.

*Beskrivning:* Bebyggelselämningar inom ett område ett ca 90x60 m (VNV-ÖSÖ) stort område, bestående av 6 husgrunder, varav 2-3 osäkra. En grund är med säkerhet efter bostadshus och har kraftiga vallar. Bottenplanet är något "nedsänkt". Flera av de övriga grunderna är som terrasser i sluttningen. En grund i SV är efter jordkällare. I området ligger en del större block vilka tillkommit i sen tid. Beväxt med ekar. Bebyggelse är belagd på karta från 1806. Området var avhyst 1850. Äldsta belägg enligt Ortnamnsarkivet: By, 1387 28/2 By, 1 mantal skatte (1855)

*Kommentar efter besiktning:* Ingen anmärkning, 2010-11-04

### ÖLM 1

*Lämningstyp:* Hamnanläggning

*Antikvarisk bedömning:* Övrig kulturhistorisk lämning

*Terräng:* NÖ sidan av bergvägg intill sjöstrand. Skogsmark.

*Beskrivning:* Lastageplats, ca 110 m lång (VNV-ÖSÖ) och 10-13 m bred. Avplanad, jordtäckt yta. I vattnet invid strandkant i VNV finns en rest av pålråd, ca 45 m lång. I ÖSÖ är raden ca 2 m från stradkant. Den avplanade ytan är uppbyggd av mestadels rullsten, vilket framträder tydligt i ÖSÖ delen. Lastageplatsen begränsas i SSV av bergvägg. I VNV delen är en husgrund, 10x8 m (VNV-ÖSÖ) av huggna stenar 0,5-1,2 m stora. Beväxt med ett 10-tal alar, 1 björk, 1 oxel och 1 ek samt lövbuskar. Delar av bergväggen förefaller eldpåverkad. Borrspår finns på bergväggen.





Den arkeologiska utredningen etapp 1 föranleddes av planerat detaljplanearbete inom Borkhult 2:2, Yxnerums socken, Åtvidabergs kommun. Sammanlagt var det totala utredningsområdet ca 24 ha stort. Innan utredningen hade påbörjats har vid tidigare inventeringar registrerats en bytomt inom området.

Efter besiktning kvarstår utbredningen av bytomten och dess antikvariska status som fast fornlämning. Vid utredningsarbetet framkom en ny kulturlämning som dock inte kräver vidare arkeologiska åtgärder. Undertecknad gör bedömningen att bytomten bör omfattas av vidare arkeologiska åtgärder inför eventuell exploatering.