

Rapport 2010:86

Arkeologisk förundersökning

En brandgrav från yngre järnålder

Bo Mellangård

RAÄ 239 samt intill RAÄ 38, 153 och 172

Bo 5:2 och 5:3

Vikingstad socken

Linköpings kommun

Östergötlands län

Olle Hörfors



ÖSTERGÖTLANDS LÄNSMUSEUM
AVDELNINGEN FÖR ARKEOLOGI

En brandgrav från yngre järnålder

Bo Mellangård

Innehåll

Sammanfattning	2
Inledning	5
Områdesbeskrivning	5
Syfte och frågeställningar	6
Metod och dokumentation	6
Resultat och tolkning	6
Referenser	8
Tekniska uppgifter	9
Bilaga 1. Osteologisk analys	11
Bilaga 2. ¹⁴ C-analys	16
Bilaga 3. Ritningar	17
Bilaga 4. Fyndlista	18

Omslagsbild: RAÄ 38 i hagen öster om vägen vid Bo Mellangård. Brandgraven framkom på andra sidan vägen. Bilden tagen från en av gravarna på gravfältet som skimtar i bildens nederkant. Foto Anna Börjesson, ÖLM.

Ö S T E R G Ö T L A N D S L Ä N S M U S E U M
A V D E L N I N G E N F Ö R A R K E O L O G I

Box 232 • 581 02 Linköping • Tel 013 - 23 03 00 • Fax 013 - 12 90 70
info@ostergotlandslansmuseum.se • www.ostergotlandslansmuseum.se

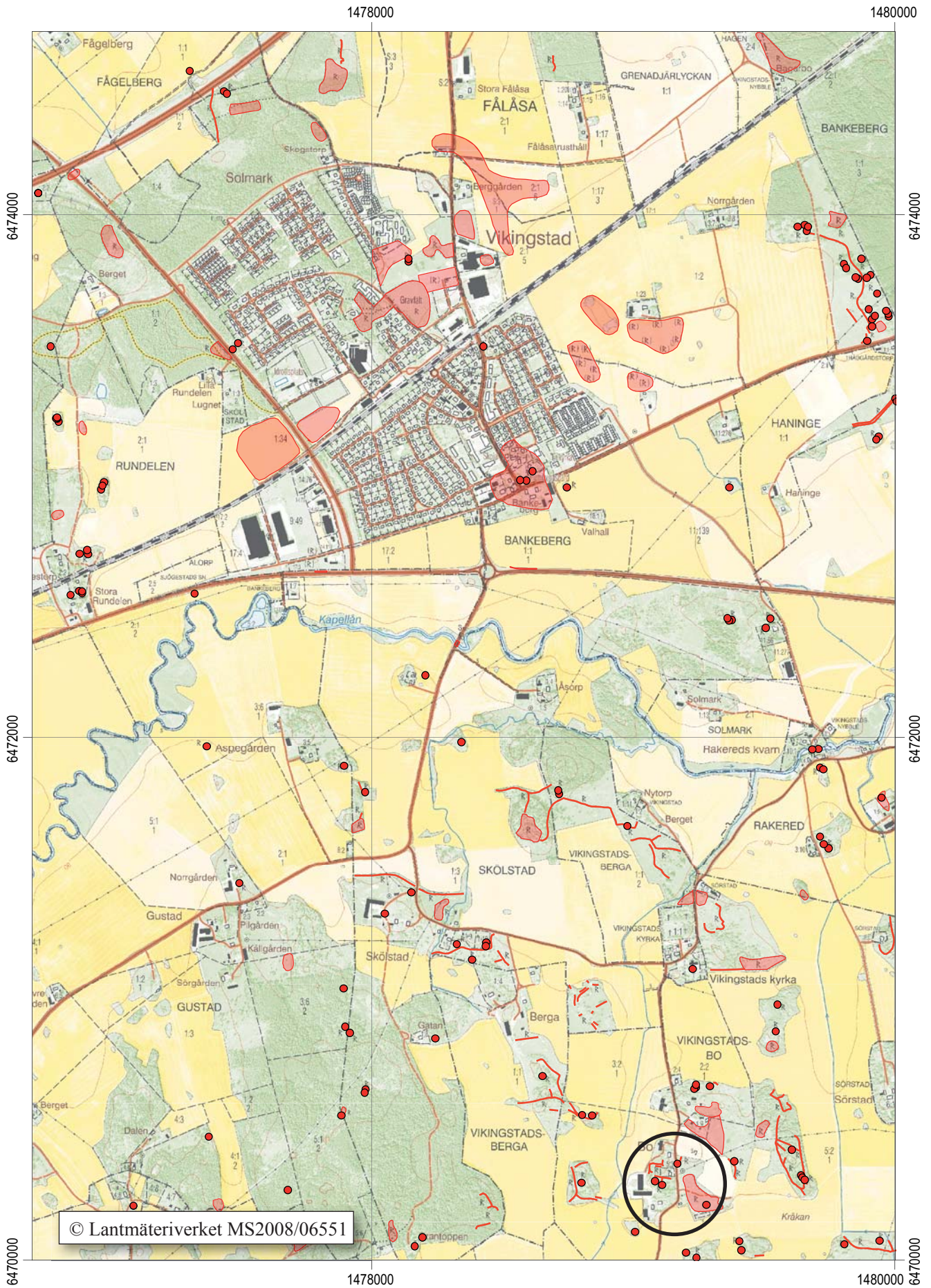
Sammanfattning

Östergötlands länsmuseum genomförde sommaren 2008 en arkeologisk förundersökning i form av en antikvarisk kontroll vid Bo Mellangård (Bo 5:2 och 5:3) i Vikingstads socken, Linköpings kommun. Anledningen var omläggning av elkablar. Uppdragsgivare var Tekniska Verken i Linköping vilka också svarade för de arkeologiska kostnaderna. Ansvarig i fält var antikvarie Anna Börjesson medan antikvarie Olle Hörfors svarat för rapporten.

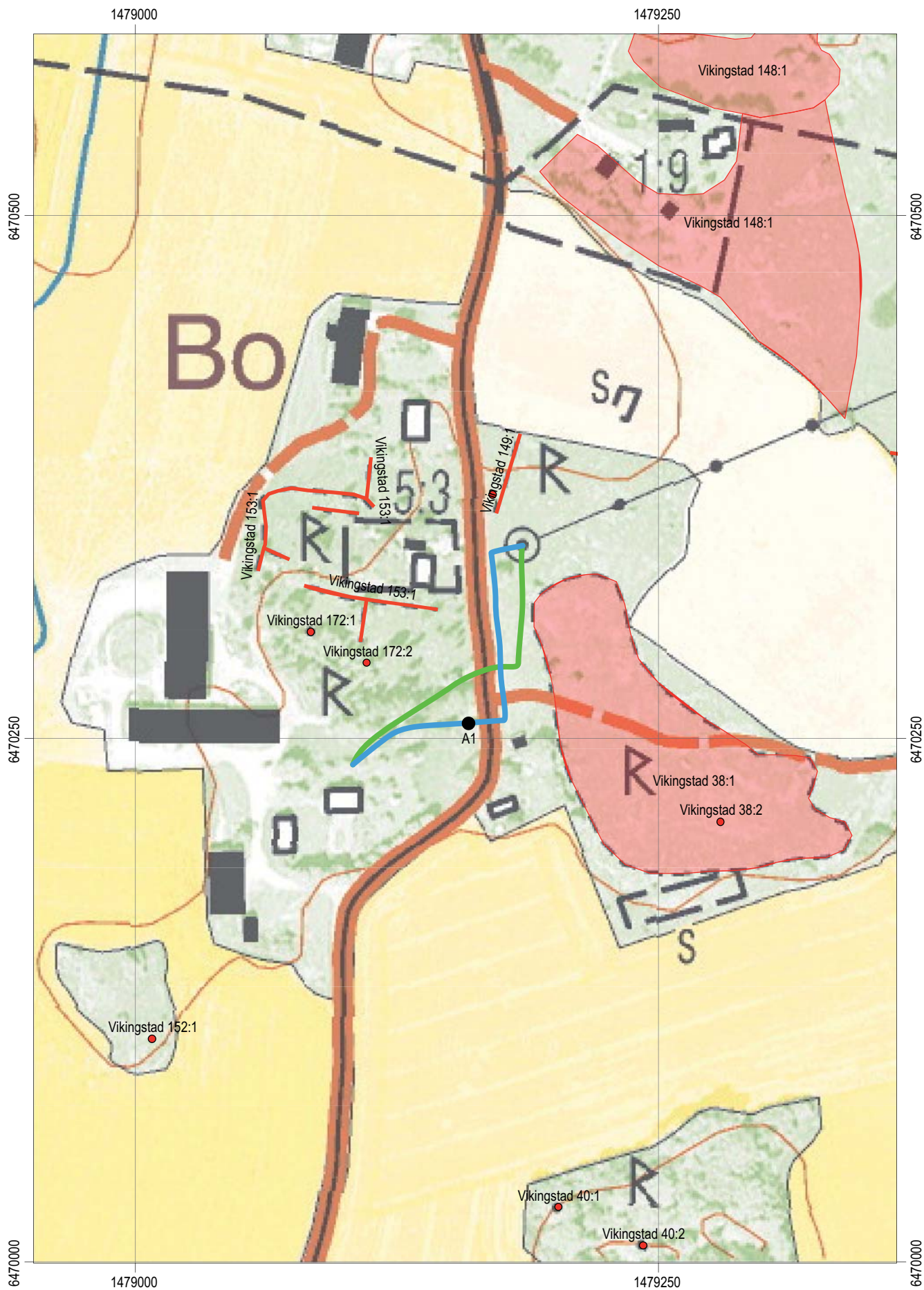
Elledningen kom att passera i ett område mellan flera kända fornlämningar, bland dem RAÄ 38, ett gravfält med 45 registrerade anläggningar; RAÄ 153, ett stensträngssystem om ca 250 m samt RAÄ 172, två ensamliggande stensättningar. För att undvika dessa lämningar justerades elschaktet en aning i förhållande till ursprunglig plan. Trots detta framkom en i ytan omarkerad brandgrav i schaktet. Graven togs upp som preparat och undersöktes på läns museet. Den innehöll brända ben av människa och kunde ¹⁴C-dateras till mellan 420 och 560 e Kr. Graven har införts i FMIS som RAÄ 239 i Vikingstads socken.

Olle Hörfors
antikvarie





Figur 2. Utdrag ur digitala Fastighetskartan, blad 8F4f, med undersökningsområdet markerat. Skala 1:20 000.



Figur 3. Den tänkta placeringen av schaktet markerad med grönt. Den utförda placeringen av schaktet markerad med blått. Den påträffade brandgraven, A1, var belägen strax väster om vägen. Graven har registrerats i FMIS som RAÄ 239 i Vikingstads socken. Skala 1:2500.

Inledning

Östergötlands länsmuseum genomförde sommaren 2008 en arkeologisk förundersökning i form av en antikvarisk kontroll vid Bo Mellangård (Bo 5:2 och 5:3) i Vikingstads socken, Linköpings kommun. Anledningen var omläggning av elkablar. Uppdragsgivare var Tekniska Verken i Linköping, vilka också svarade för de arkeologiska kostnaderna. Ansvarig i fält var antikvarie Anna Börjesson medan antikvarie Olle Hörfors svarat för rapporten.

Områdesbeskrivning

Bo bys ägor är belägna direkt söder om Vikingstads kyrka. Själva bytomten ligger ca 1 km söder om kyrkan. Byn ligger i övergångsbygden mellan slätten i norr och det mer småbrutna landskapet i söder och bär drag av båda landskapstyperna. Denna del av norra Vikingstads socken är synnerligen fornminnesrik och de ur åkern uppstickande landskapspartierna innehåller ofta gravfält och hägnadssystem från bronsålder och äldre järnålder. I anslutning till de nuvarande bytomterna finns också gravfält från yngre järnålder.

Undersökningsområdet som ingår i den medeltida byn Bos nuvarande bytomt är beläget på ett sådant uppstickande landskapsparti och närområdet följer

det beskrivna mönstret. Inom bytomtens närområde finns tre gravfält, RAÄ 38 med 45 registrerade gravar, RAÄ 148 med 20 gravar vilka samtliga är registrerade som osäkra och RAÄ 39 med 8 registrerade gravar. Gravfälten uppvisar gravtyper som representerar både äldre och yngre järnålder. På själva bytomten finns också RAÄ 142 som består av tre osäkra stensättningar och RAÄ 172 som består av ytterligare två stensättningar. Tre hägnadssystem, RAÄ 142, 149 och 153 finns också inom området.

På kullen närmast väster om bytomten finns RAÄ 79, en stensättning och RAÄ 126, ett hägnadssystem, båda sannolikt från äldre järnålder. På närmaste höjd öster om bytomten finns hägnadssystemen RAÄ 144 och 146. Det senare är mycket omfattande och innehåller partier där muren fortfarande står intakt och aldrig rasat. Bland stensträngarna finns RAÄ 37 och 145 som vardera består av en stensättning.

Byn kan alltså konstateras ha en lång bebyggelsekontinuitet från åtminstone tidig järnålder. Byn omnämns i skrift för första gången som "...in bo..." i ett dokument daterat den 14/10 1342 (Svensk Diplomatarium 5:126 och www.sofi.se). Dokumentet är kaniken i Linköping Johan Kantes testamente och en Clement i Bo är vittne (www.riksarkivet.se). Förmodligen är det samma Clement som omnämns också den 1/11 1353 som "...clementer j boo..." (Svenskt Diplomatarium 6:456 och www.sofi.se). Han är då en av de 12 fastarna vid en markaffär (www.riksarkivet.se).



Figur 4. Utsnitt ur 1692 års geometriska avmätning med undersökningsområdet markerat. Skala 1:5000.



Figur 5. Utsnitt ur laga skifteskartan från 1838 med undersökningsområdet markerat. Skala 1:5000.

Dagens bytomt är delad i en nordlig och en sydlig del av en före detta åkermark som idag utgörs av en betesmark. Den äldsta kartan över bytomten är upprättad 1692 av Anders Wettermark (Wettermark 1692). Byn har då tre gårdar liggande i öst-västlig riktning över bytomtens norra del. Två av gårdarna ligger väster om vägen och en öster om densamma. Vägsträckningen liknar dagens men gör en skarpare kurva än idag i den norra delen av bytomten. Den södra delen av bytomten där huvuddelen av bebyggelsen ligger idag är obebyggd 1692 och är markerad som hage.

Samma gårdar och vägsträckning syns också på storskifteskartan från 1777 (Fineld 1777). Den östligaste av gårdarna ligger på båda kartorna på samma plats som gravfält RAÄ 148, vilket i viss mån kan förklara svårigheterna att tolka anläggningarna här.

På den karta som upprättades 1838 i samband med att laga skifte genomfördes i byn (Marin 1838) har antalet byggnader på den norra delen av bytomten ökat betydligt och i stort sett hela den tillgängliga ytan är bebyggd med boningshus och lador. Den södra delen ligger ännu som hagmark. Förändringen i vägdragningen är antydd på kartan där 1600-talskartans bågformiga sväng åt öster kommer att ersättas av dagens rakare nordsydliga sträckning.

Det är först på häradskartan från 1878 som bebyggelse börjar dyka upp på den södra delen av bytomten. Både den norra och den södra delen verkar ha varit bebyggda under äldre järnålder medan den södra delen, med tanke på placeringen av gravfältet RAÄ 38, sannolikt varit bytomt under yngre järnålder. Bebyggelsen har sedan flyttat till den norra delen som kan betraktas som den medeltida bytomten. Idag ligger en gård på den norra delen och två på den södra, samtliga i den västra delen av området.

Syfte och frågeställningar

Syftet med den arkeologiska förundersökningen var att fastställa om och i vilken omfattning fast fornlämning skulle komma att beröras av den planerade schaktningen. Dessutom syftade undersökningen till att om möjligt fastställa karaktär, datering och utbredning hos fornlämningarna.

Om fast fornlämning framkom skulle den antikvariska kontrollen även se på möjligheterna att justera exploateringen så att fornlämningarna inte skulle komma till skada.

Resultatet av den arkeologiska förundersökningen i form av en antikvarisk kontroll var också avsedd att kunna fungera som antikvariskt beslutsunderlag för länsstyrelsens fortsatta hantering av ärendet samt utgöra ett underlag för uppdragsgivarens planeringsarbete.

Nedan presenteras ett antal centrala frågeställningar som var kopplade till de förväntade undersökningssultaten.

- Finns ytterligare fornlämningar inom den aktuella ledningssträckningen?
- Vilken karaktär har fornlämningarna. Rör det sig om grav eller boplatslämningar?
- Vilken omfattning har de påträffade fornlämningarna och till vilken tidsperiod kan de knytas? Finns olika tidsperioder representerade inom området?
- Finns samband med de redan kända fornlämningarna i närområdet och nyfunna fornlämningar.

Metod och dokumentation

Den antikvariska kontrollen utfördes i samband med ledningsgrävningarna inom ovan angivna områden. Schaktningen skedde längs elkabelns sträckning med grävmaskin försedd med tandlös skopa, 1,0 m bred.

Den tidigare okända fornlämningen som framkom var en förhistorisk grav i form av en brandgrop utan synlig överbyggnad. Anläggningen mättes in, dokumenterades i plan och profil i skala 1:20 samt med digitala foton. Innehållet togs in till Östergötlands länsmuseum som preparat och vattensållades där i sin helhet. Prov för ¹⁴C-analys togs dels före sållningen och dels under denna.

En osteologisk analys av påträffat skelettmaterial genomfördes av Östergötlands länsmuseums osteolog Petter Nyberg.

Resultat och tolkning

Vid besiktning på platsen för elkabelnedläggningen i augusti 2008 föreslogs en ändring av den tänkta kabelsträckningen med anledning av att det saknades naturliga gränser för gravfältet RAÄ 38 och att hela området, med RAÄ 38 och 172:1 och 172:2, inklusive vägen och omkringliggande närområde bedömdes kunna utgöras av ett sammanhängande gravfält.

Den nya kabelsträckningen var ca 300 m lång. Av denna sträcka ansågs ca 100 m löpa på ett sådant sätt att en arkeologisk förundersökning i form av en antikvarisk kontroll var nödvändig. Denna del av sträckan var den som inte löpte i redan grävda schakt eller i vägens dike och låg främst i områdets västra del. I detta västra område saknas synliga stenpackningar i markytan, området verkade dock stört av tidigare odling och stenröjning. Tidigare el- och teleschakt fanns även här men området verkade stenröjt och omrört.

Ärendet fick en akut utveckling i och med att strömstyrkan för att köra gårdens spannmålstork samtidigt med all annan verksamhet saknades mitt i skörden 2008. Ett muntligt tillstånd gavs 2008-08-07 av Carin Clarèus, Länsstyrelsen Östergötland, att schakta upp de hål som behövdes för att kunna trycka den nya kabeln under vägen. Resterande kabel skulle tills vidare ligga ovan mark. Den tänkta platsen för detta arbetsföretag ändrades av den platsansvariga arkeologen till en plats ca 15 m söder om den från början planerade på grund av att en stenpackning som bedömdes som en möjlig överbyggnad till en grav fanns på platsen.

Inget av arkeologiskt intresse fanns i schaktet vid vägens östra sida. I schaktet vid vägens västra sida påträffades en del av en större anläggning, A1, tolkad som en brandgrav. Den framkomna delen av anläggningen var 0,6 x 0,2 m stor och innehöll ett fåtal skärviga mindre stenar, sot, kol och brända sotiga ben. Anläggningen påträffades under ca 0,3 m matjord. Någon synlig överbyggnad fanns inte, däremot observerades enstaka ca 0,2-0,3 m stora lösa stenar i matjorden.

Efter den första akuta fasen löpte ärendet på sedvanligt vis och ett skriftligt beslut från länsstyrelsen kom i september varefter resten av sträckan grävdes. Inga ytterligare fornlämningar framkom dock.

Den tidigare framkomna brandgraven, A1, slutundersöktes. Den hade karaktären av en brandgrop och kunde konstateras sakna synlig överbyggnad. Den var närmast oval i formen och 0,95 x 0,60 m stor i plan. I profil var anläggningen oregelbunden men närmast rundad i botten och 0,20 m djup. Fyllningen bestod av moig jord färgad av sot och kol. I fyllningen ingick eldskadad skärvig sten samt brända ben. Anläggningens innehåll togs in som preparat till Östergötlands länsmuseum och vattensällades med en minsta maskstorlek på 2 mm. Därvid tillvaratogs 159,2 gram brända ben som i avvaktan på beslut om slutlig fyndfördelning registrerats under fyndnummer ÖLMC4521. Inga ytterligare fynd gjordes.

Vid den osteologiska analysen (Nyberg, bilaga 1) kunde 15 av de totalt 393 tillvaratagna benfragmenten identifieras som härrörande från en vuxen män-



Figur 6. Stenpackning som utgör en möjlig överbyggnad till en grav på den ursprungligen tänkta platsen för kabeltryckning under vägen. Foto Anna Börjesson, ÖLM.



Figur 7. Brandgraven, A1, då den först påträffades. Foto Anna Börjesson, ÖLM.

niska. Materialet tillät inte närmare bestämning av ålder eller kön. Fem identifierade fragment härstammade från en häst, sannolikt nedlagd som gravgåva. Den ^{14}C -analys som gjordes visade att graven kunde dateras till mellan 420 och 560 e Kr vid 2 sigma (bilaga 2). Denna datering ligger mitt mellan de förmodade äldre järnåldersdateringar som stensättningarna RAÄ 172:1 och 2 kan tänkas ha och de yngre järnåldersdateringar som förmodligen finns på gravfältet RAÄ 38:1 på andra sidan vägen. Möjligen har samtliga dessa lämningar ursprungligen varit delar av samma gravfält.

Referenser

Digitala arkiv

Ortnamnsarkivets hemsida. www.sofi.se
Riksarkivets hemsida. www.riksarkivet.se
Lantmäteriverkets hemsida. www.lantmateriet.se
Det digitala fornminnesregistret FMIS. www.fmis.raa.se
Samtliga använda 2010.09.14

Kartor

Lantmäteriakter från lantmäteristyrelsens arkiv i Gävle och lantmäteriverkets arkiv i Linköping

D 127-4:1 Vikingstads socken Storskifte Boo 1-4
1777 av Bengt Fineld
05-VIK-2 Arealavmätning 1692 av Anders Wettermark
05-VIK-27 Storskifte 1778 av Bengt Lindelöf
05-VIK-68 Laga skifte 1838 av C Marin
Häradsekonomiska kartan, Gammalkilsbladet.
J112-45-7

Tekniska uppgifter

Område	Bo Mellangård
Fastighet	Bo 5:2 och 5:3
Socken	Vikingstad
Kommun	Linköping
Län och landskap	Östergötland
Fornlämningsnr	Intill fornlämning RAÄ 38, 153, 172
Ekonomiska kartans blad	085 45 (8F4f Vikingstad)
Koordinater	Mittkoordinat X6470275 Y1479154
Koordinatsystem	RT 90 2,5 gon V
Typ av undersökning	Arkeologisk förundersökning i form av antikvarisk kontroll
Länsstyrelsens dnr	431-17696-08
Länsstyrelsens handläggare	Carin Claréus
Muntligt delbeslut	2008-08-07
Beslut	2008-09-26
ÖLM dnr	340/08
Kontonr	530844
Uppdragsgivare	Tekniska Verken i Linköping
Kostnadsansvarig	Linköpings kommun
Projektledare	Anna Börjesson
Rapport	Olle Hörfors
Fynd	ÖLMC4521:1
Foto filmnr	Digitala foton
Analyser	¹⁴ C-prov Ua 40348
Grafik	Lasse Norr
Renritning	Lasse Norr
Grafisk form	Lasse Norr
Dokumentationsmaterialet förvaras på Östergötlands länsmuseum.	
Ur allmänt kartmaterial	© Lantmäteriverket MS2008/06551
ISSN 1403-9273	Rapport 2010:86 © Östergötlands länsmuseum

BO MELLANGÅRD, VIKINGSTADS SOCKEN ÖSTERGÖTLANDS LÄN

Osteologisk undersökning av brända ben
Petter Nyberg
November 2010

BAKGRUND

Skelettmaterialet som redovisas i denna rapport framkom i samband med en undersökning av en vattensållad brandgrav vid Bo Mellangård i Vikingstads socken, Östergötlands län.

Materialet som tillvaratogs har analyserats av osteolog Petter Nyberg, Östergötlands länsmuseum, i november 2010.

METOD

Benen har sorterats och bestämts till benslag, sida och del av ben. Fynden har specificerats i bifogad benlista.

Könsbedömning och åldersbedömning

De olika metoderna för könsbedömning bygger på att benens proportioner och morfologi varierar beroende på kön. Det finns således både morfologiska och metriskas könskriterier att tillgå. De flesta könskiljande karaktärerna uppträder och utvecklas först i samband med puberteten eller senare, vilket innebär att en dylik bedömning är mycket svår att göra på unga individer.

Beräkning av minsta antal individer

Den metod som använts här är den av Chaplin (1971) utarbetade mind-metoden, vilken går ut på att säkerställa minsta antalet individer (mind eller MNI) i ett skelettmaterial. Bestämning av minsta antalet individer i en anläggning baserar sig på det faktum att vissa skelettdelar uppträder i ental eller parvis i kroppen. Metoden innebär att man använder det benslag som uppvisar flest antal från höger eller vänster sida. I vissa fall kan man även använda opariga ben om detta är lämpligt. Efter sakning av de fragment som kan tillhöra samma benelement, kan man säkerställa minsta antalet individer. Även hänsyn till ålder bör tas. Vissa juvenila ben kan därmed räknas som enskilda individer. Även säkra könsbedömningar kan användas vid beräkningarna.

RESULTAT

Det analyserade skelettmaterialet kom från en brandgrav. Skelettmaterialet från graven hade en totalvikt av 159,2 gram och antalet fragment uppgick till 393. Skelettmaterialet var fragmenterat med en snittvikt av 0,41 gram per fragment. Det största fragmentet var 46,96 mm, men viktmässigt föll 79 % av fragmenten inom storleksintervallet 2 – 10 mm (tabell 1). Detta kan betraktas som en ganska normal fragmenteringsgrad i ett brandgravsmaterial. Antalsmässigt var 89 % fragmenten väl förbrända.

Viktmässigt har 21,0 gram eller 13 % av benen från brandgraven varit möjliga att identifiera till art. Antalsmässigt har 20 eller 5 % av fragmenten varit möjliga att identifiera till art.

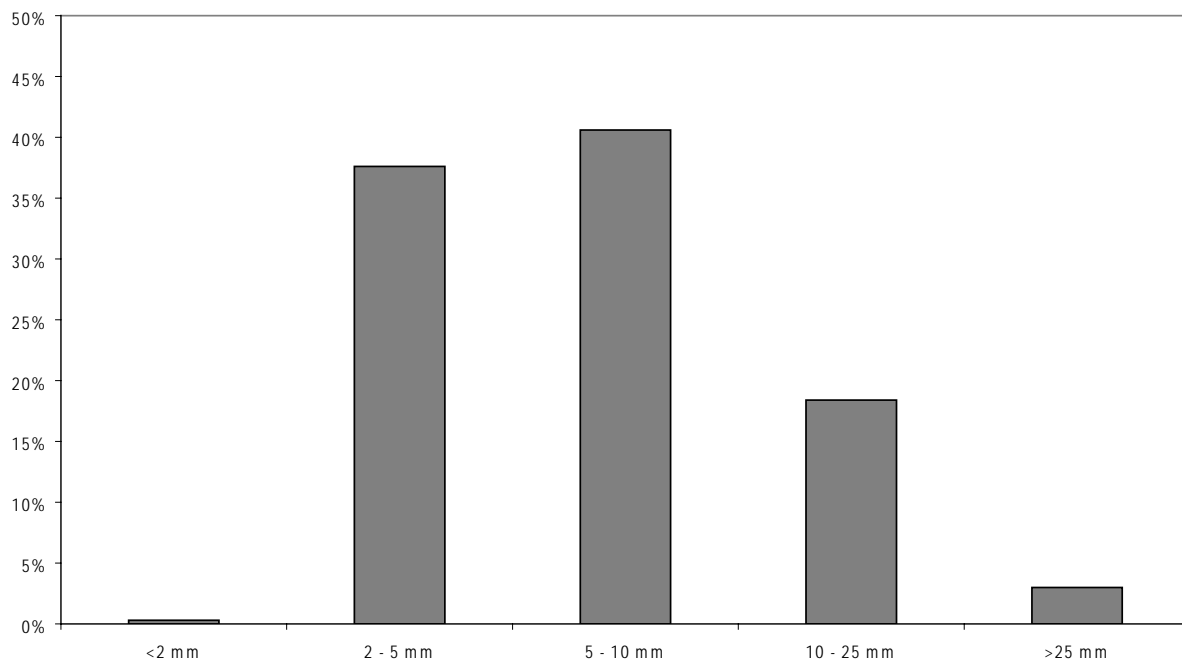
15 fragment med en totalvikt av 16,0 gram har identifierats som människoben från minst en individ. Dessa härrör från en vuxen individ, men närmare åldersbedömning har inte varit möjligt att genomföra. Inte heller könstillhörighet har varit möjlig att utröna.

Fem av fragmenten, med en totalvikt av 5,0 gram har identifierats som hästben från minst en individ. Dessa kommer från minst två olika fotrotsben.

373 st fragment respektive 138,2 gram av de tillvaratagna fragmenten från brandgraven var inte möjliga att identifiera till art, familj eller grupp av arter. Sju av dessa fragment, med en totalvikt av 4,9 gram identifierades som däggdjursben och härrörde såldes inte från människa. Övriga oidentifierade ben kan antingen härröra från däggdjur eller från människa.

LITTERATUR

Chaplin, R. E. 1971. The Study of Animal Bones from Archaeological Sites. London.



Tabell 1. Fragmenteringsgrad utifrån vikt. De flesta fragmenten hamnar inom intervallet 2-10 mm. Den relativt lilla andelen av fragmenten <2 mm kan möjligen förklaras utifrån insamlingsmetodik.

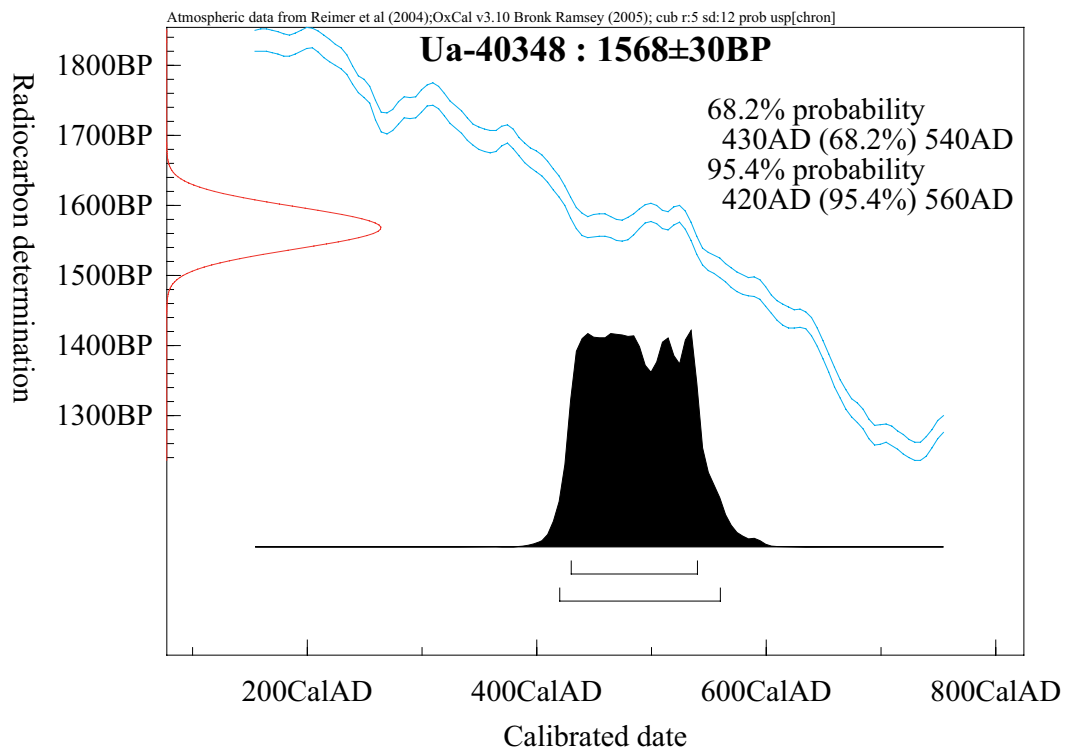
LEGEND TILL BENLISTA

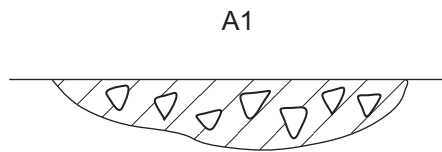
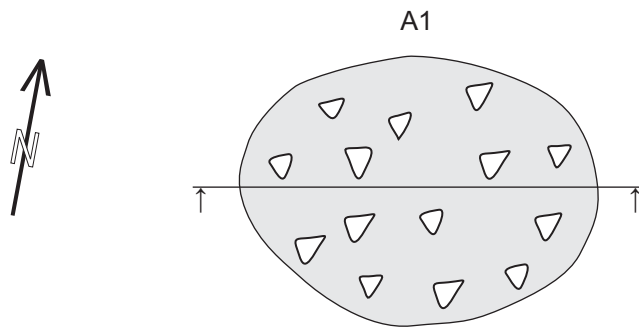
Art	Första kolumnen anger på svenska från vilken art, grupp av arter, familj eller klass fragmenten kommer ifrån. Andra kolumnen anger på latin från vilken art, grupp av arter, familj eller klass fragmenten kommer ifrån.
Element	Första kolumnen anger på svenska till vilket benslag fragmenten tillhör. Andra kolumnen anger på latin till vilket benslag fragmenten tillhör.
Frag.grad	Fragmenteringsgrad. Intakt innebär att benelementet är helt och inga delar saknas. Komplet innebär att benelementet är trasigt, men att samtliga delar finns kvar. Defekt innebär att en mindre del av benelementet saknas. Fragment innebär att det endast är en mindre del av benelementet.
Elementdel	Vilken del av benet tillhör fragmentet. Vad gäller rörben har dessa kodats med en siffra mellan 1 och 6, enligt följande: 1. Proximal epifys, 2. Proximal del av diafys, 3. Supraproximal del av diafys. 4. Supradistal del av diafys, 5. Distal del av diafys, 6. Distal epifys.
Sida	Från vilken sida kommer skelettelementet från. Dx står för höger, sin för vänster. N/A står för <i>Not applicable</i> eller inte tillämpligt. I kolumnen för Sida används termen för opariga ben.
Brända	Är benet bränt anges benets färg i denna kolumn. Färgen vänster om snedstreck anger fragmentets färg på utsidan, den angivna färgen till höger om snedstreck anger färgen inuti fragmentet.
Obrända	Är benet obränt anges benets färg på utsidan i denna kolumn.
Mått	Mått som tagits på benen.
Frag.storlek	Den största längden på fragmentet/fragmenten. Frag.storleken är uppdelade i följande intervall; <2 mm, 2 - 5 mm, 5 - 10 mm, 10 - 25 mm. För fragment som är större än 25 mm anges det exakta måttet i mm.
Kön	Bedömd könstillhörighet utifrån följande kategorier: Hypermaskulin (♂), Maskulin (♂?), Allophys/intermediär form (?), Feminin (♀?), Hyperfeminin (♀).
Ålder	I denna kolumn anges bedömd dödsålder.
Mod	Modifierade fragment, t ex avsågade, med huggmärken, snittspår etc.
Pat	Patologi, fragment med spår efter sjukdom eller trauma.
NISP	<i>Number of Identified Specimens</i> är antalet identifierade skelettfragment.
MNE	<i>Minimum Number of Elements</i> eller mab som det kallas på svenska är minsta antalet skelettelement. De feta siffrorna i kolumnen indikerar de ben som använts vid uträknandet av MNE.
MNI	<i>Minimum Number of Individuals</i> eller mind som det kallas på svenska är minsta antalet individer. De feta siffrorna i kolumnen indikerar de ben som använts vid uträknandet av MNI.
Vikt	Skelettfragmentens vikt i gram.

ÖLMC	Art	Art	Element	Element	Frag.grad	Elementdel	Sida	
4521:1	Människa	Homo sapiens	Hjärnskålskranium	Neurocranium	Fragment			
4521:1	Människa	Homo sapiens	Tänder	Dentes	Fragment			
4521:1	Människa	Homo sapiens	Tänder	Dentes	Fragment			
4521:1	Människa	Homo sapiens	Mellanfotsben I	Metatarsus I	Fragment			
4521:1	Människa	Homo sapiens	Lårben	Femur	Fragment			
4521:1	Människa	Homo sapiens	Långa rörben	Ossa longa	Fragment			
4521:1	Människa	Homo sapiens	Långa rörben	Ossa longa	Fragment			
4521:1	Häst	Equus caballus	Tc (fotrotsben)	Os tarsi centrale	Fragment			
4521:1	Häst	Equus caballus	T3 (fotrotsben)	Os tarsi tertium	Fragment		Dx	
4521:1	Häst	Equus caballus	T3 (fotrotsben)	Os tarsi tertium	Fragment			
4521:1	Däggdjur (ej människa)	Mammalia	Långa rörben	Ossa longa	Fragment			
4521:1	Däggdjur (ej människa)	Mammalia	Oidentifierat	Undet	Fragment			
4521:1	Däggdjur (ej människa)	Mammalia	Oidentifierat	Undet	Fragment			
4521:1	Däggdjur (ej människa)	Mammalia	Oidentifierat	Undet	Fragment			
4521:1	Däggdjur (ej människa)	Mammalia	Oidentifierat	Undet	Fragment			
4521:1	Däggdjur (människa kan ej uteslutas)	Mammalia/ Homo sapiens?	Långa/korta rörben	Ossa longa/brevia	Fragment			
4521:1	Däggdjur (människa kan ej uteslutas)	Mammalia/ Homo sapiens?	Långa/korta rörben	Ossa longa/brevia	Fragment			
4521:1	Däggdjur (människa kan ej uteslutas)	Mammalia/ Homo sapiens?	Långa/korta rörben	Ossa longa/brevia	Fragment			
4521:1	Däggdjur (människa kan ej uteslutas)	Mammalia/ Homo sapiens?	Oidentifierat	Undet	Fragment			
4521:1	Däggdjur (människa kan ej uteslutas)	Mammalia/ Homo sapiens?	Oidentifierat	Undet	Fragment			
4521:1	Däggdjur (människa kan ej uteslutas)	Mammalia/ Homo sapiens?	Oidentifierat	Undet	Fragment			
4521:1	Däggdjur (människa kan ej uteslutas)	Mammalia/ Homo sapiens?	Oidentifierat	Undet	Fragment			
4521:1	Däggdjur (människa kan ej uteslutas)	Mammalia/ Homo sapiens?	Oidentifierat	Undet	Fragment			
4521:1	Däggdjur (människa kan ej uteslutas)	Mammalia/ Homo sapiens?	Oidentifierat	Undet	Fragment			
4521:1	Däggdjur (människa kan ej uteslutas)	Mammalia/ Homo sapiens?	Oidentifierat	Undet	Fragment			
4521:1	Däggdjur (människa kan ej uteslutas)	Mammalia/ Homo sapiens?	Oidentifierat	Undet	Fragment			
4521:1	Däggdjur (människa kan ej uteslutas)	Mammalia/ Homo sapiens?	Oidentifierat	Undet	Fragment			
4521:1	Däggdjur (människa kan ej uteslutas)	Mammalia/ Homo sapiens?	Oidentifierat	Undet	Fragment			
	TOTALT	TOTALT	Totalt					
	Människa	Homo sapiens	Totalt	Totalt				
	Häst	Equus caballus	Totalt	Totalt				

Brända	Obrända	Mått	Frag.storlek	Kön	Ålder	Mod	Pat	NISP	MNE	MNI	Vikt	Kommentar
Vit/vit			10 - 25 mm		Adult			5	1	1	3,6	
Vit/grå			10 - 25 mm					1	1	1	0,1	
Vit/grå			5 - 10 mm					1	1	1	0,1	
Vit/vit			46,96 mm					1	1	1	4,8	
Vit/vit			10 - 25 mm					1	1	1	2,1	
Vit/vit			10 - 25 mm					5	1	1	4,7	
Svart/vit			10 - 25 mm					1	1	1	0,6	
Vit/vit			10 - 25 mm					3	1	1	3,3	
Vit/vit			10 - 25 mm					1	1	1	1,0	
Vit/grå			10 - 25 mm					1	1	1	0,7	
Vit/vit			10 - 25 mm					1	1	1	0,8	
Vit/vit			10 - 25 mm					2	1	1	2,1	
Vit/vit			5 - 10 mm					1	1	1	0,3	
Vit/svart			10 - 25 mm					1	1	1	0,4	
Vit/grå			10 - 25 mm					2	1	1	1,3	
Vit/vit			10 - 25 mm					2	1	1	1,0	
Vit/grå			10 - 25 mm					1	1	1	0,4	
Grå/grå			5 - 10 mm					1	1	1	0,1	
Vit/vit			5 - 10 mm					121	1	1	63,6	
Vit/vit			2 - 5 mm					188	1	1	59,9	
Vit/vit			<2 mm					19	1	1	0,5	
Vit/svart			10 - 25 mm					2	1	1	0,4	
Vit/svart			5 - 10 mm					2	1	1	0,2	
Vit/grå			10 - 25 mm					20	1	1	6,8	
Vit/grå			5 - 10 mm					10	1	1	0,4	
								393	1	1	159,2	
					Adult			15	6	1	16,0	
								5	2	1	5,0	

Bilaga 2. ¹⁴C-analys





Bo mellangård
Vikingstad socken
Linköpings kommun, Ög
RAÄ 239
Plan- och profilritning
Skala 1:20
Dnr 340/08
2008 Anna Börjesson
Renritning Lasse Norr

Bilaga 4. Fyndlista

Fynd	Antal	Föremål	Material	Teknik	Vikt	Fragm	Anlnr	Anmärkning
C4521:1	393	Bränt ben	Ben	Bränt	159	F	A1	Se osteologisk analys i rapport 2010:86.



Östergötlands länsmuseum genomförde sommaren 2008 en arkeologisk förundersökning i form av en antikvarisk kontroll vid Bo Mellangård (Bo 5:2 och 5:3) i Vikingstads socken, Linköpings kommun. Anledningen var omläggning av elkablar. Elledningen kom att passera i ett område mellan flera kända fornlämningar, bland dem RAÄ 38, ett gravfält med 45 registrerade anläggningar; RAÄ 153, ett stensträngssystem om ca 250 m samt RAÄ 172, två ensamliggande stensättningar. För att undvika dessa lämningar justerades elschaktet en aning i förhållande till ursprunglig plan. Trots detta framkom en i ytan omarkerad brandgrav. Den innehöll brända ben av människa och kunde dateras till mellan 420 och 560 e Kr.