

Rapport 2010:71

Arkeologisk utredning etapp 1 och 2

I stormens spår Sjögärdet i Brokind

Invid RAÄ 38
Brokind 1:44
Vårdnäs socken
Linköpings kommun
Östergötlands län

Olle Hörfors



ÖSTERGÖTLANDS LÄNSMUSEUM
AVDELNINGEN FÖR ARKEOLOGI

I stormens spår

Sjögärdet i Brokind

Innehåll

Sammanfattning	2
Inledning	4
Områdesbeskrivning	4
Syfte och frågeställningar	4
Metod och dokumentation	6
Resultat	6
Referenser	7
Bilaga 1. ¹⁴ C-kalibreringskurva	8
Bilaga 2. Ritningar	9
Tekniska uppgifter	10

Omslagsbild: Brokinds gods från söder. Sjögärdet är det stora gula gårde som syns bakom godset. Bild från länsstyrelsens beskrivning av riksintresset Brokind 2002.

Ö S T E R G Ö T L A N D S L Ä N S M U S E U M
A V D E L N I N G E N F Ö R A R K E O L O G I

Box 232 • 581 02 Linköping • Tel 013 - 23 03 00 • Fax 013 - 12 90 70
info@ostergotlandslansmuseum.se • www.ostergotlandslansmuseum.se

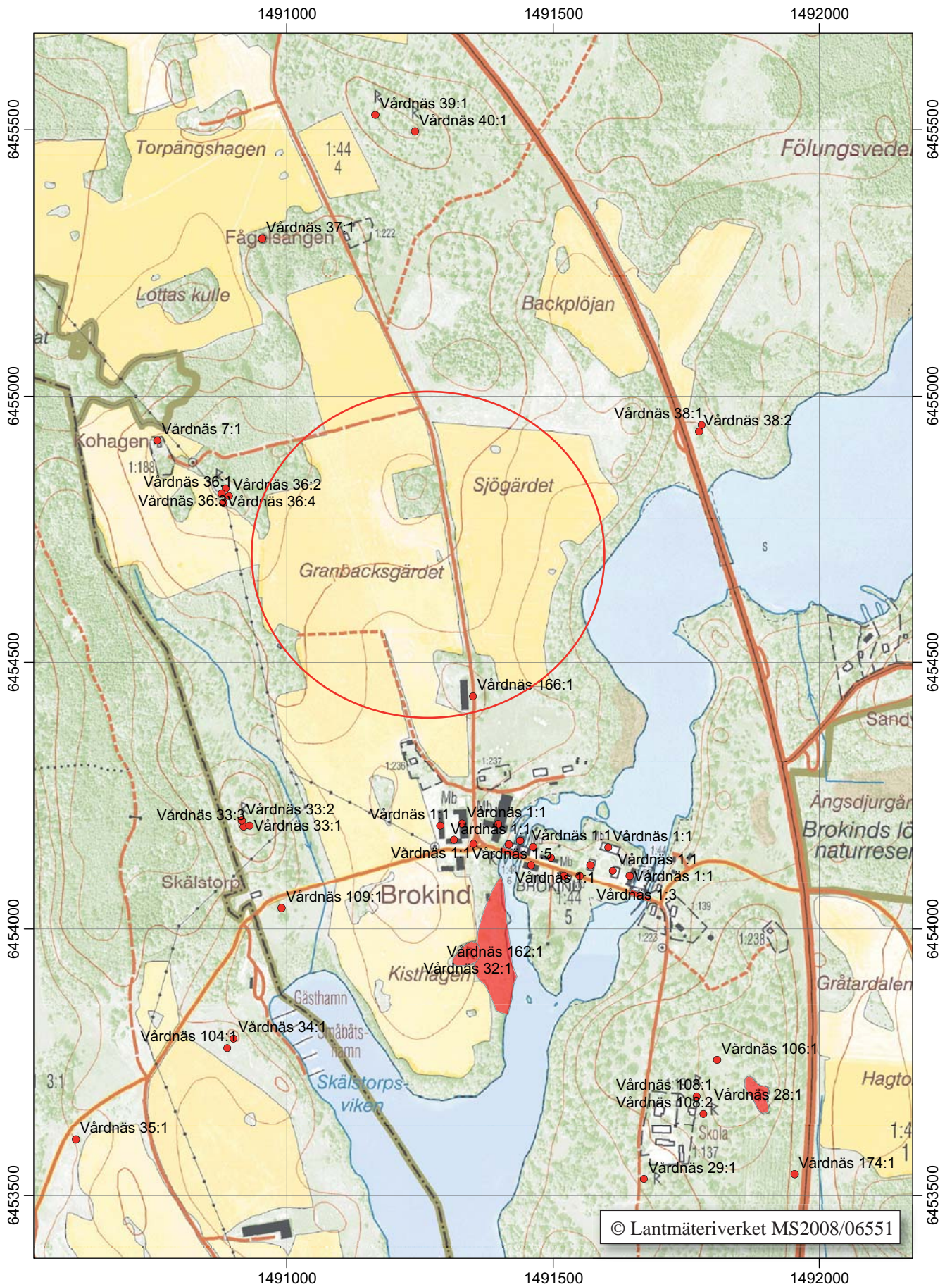
Sammanfattning

Östergötlands länsmuseum utförde i mars 2007 en arkeologisk utredning etapp 1 och 2 vid Sjögärdet och Granbäcksgärdet norr om Brokinds gods. Anledningen var att det efter stormen Per i januari samma år fanns ett stort behov av att tillfälligt lagra timmer. Detta var planerat att ske på Sjögärdet. I maj 2007 utfördes en kompletterande utredning då elkablar behövde dras i Granbäcksgärdet.

Vid utredningen framkom ett flertal lämpliga boplatsslägen i båda ytorna. I Sjögärdet grävdes 90 sökschakt över den 60 000 m² stora ytan. Endast i ett av dessa framkom något av arkeologiskt intresse. Längst i nordöst framkom en 1,2 m i diameter stor härd som kunde ¹⁴C dateras till vendeltid. I Granbäcksgärdet upptogs fyra schakt längs en lokalväg utan att något av arkeologiskt intresse påträffades.

Olle Hörfors
antikvarie





Figur 2. Utdrag ur digitala Fastighetskartan med undersökningsområdet markerat. Skala 1:10 000.

Inledning

Östergötlands länsmuseum utförde i mars 2007 en arkeologisk utredning etapp 1 och 2 vid Sjögärdet och Granbäcksgärdet norr om Brokinds gods. Anledningen var att det efter stormen Per i januari samma år fanns ett stort behov av att tillfälligt lagra timmer. Detta var planerat att ske på Sjögärdet. I maj 2007 utfördes en kompletterande utredning då elkablar behövde dras i Granbäcksgärdet. Uppdragsgivare var Södra Skog, Region Öst genom Anders Ekberg, vilka också svarade för de arkeologiska kostnaderna. Ansvarig för fältarbetet var antikvare Anna Börjesson medan antikvarie Olle Hörfors har svarat för rapporten.

Områdesbeskrivning

Brokinds gods är beläget ca 2,5 mil söder om Linköping på en landtunga i mötet mellan sjöarna Lilla Rängen och Järnlunden. Sjöarna ingår båda i Kindakanalsystemet och en sluss finns inom herrgårdsanläggningen. Landskapet består av ett mjukt kuperat moränområde mellan berg och höjdsträckningar och några stora smala sjöar. Det präglas av omväxlande åkrar och stora ekhagar av högt naturintresse. Herrgårdsmiljön och dess omgivning utgör ett riks-

intresse för kulturmiljövården, KE 88 (Länsstyrelsen Östergötland 2002).

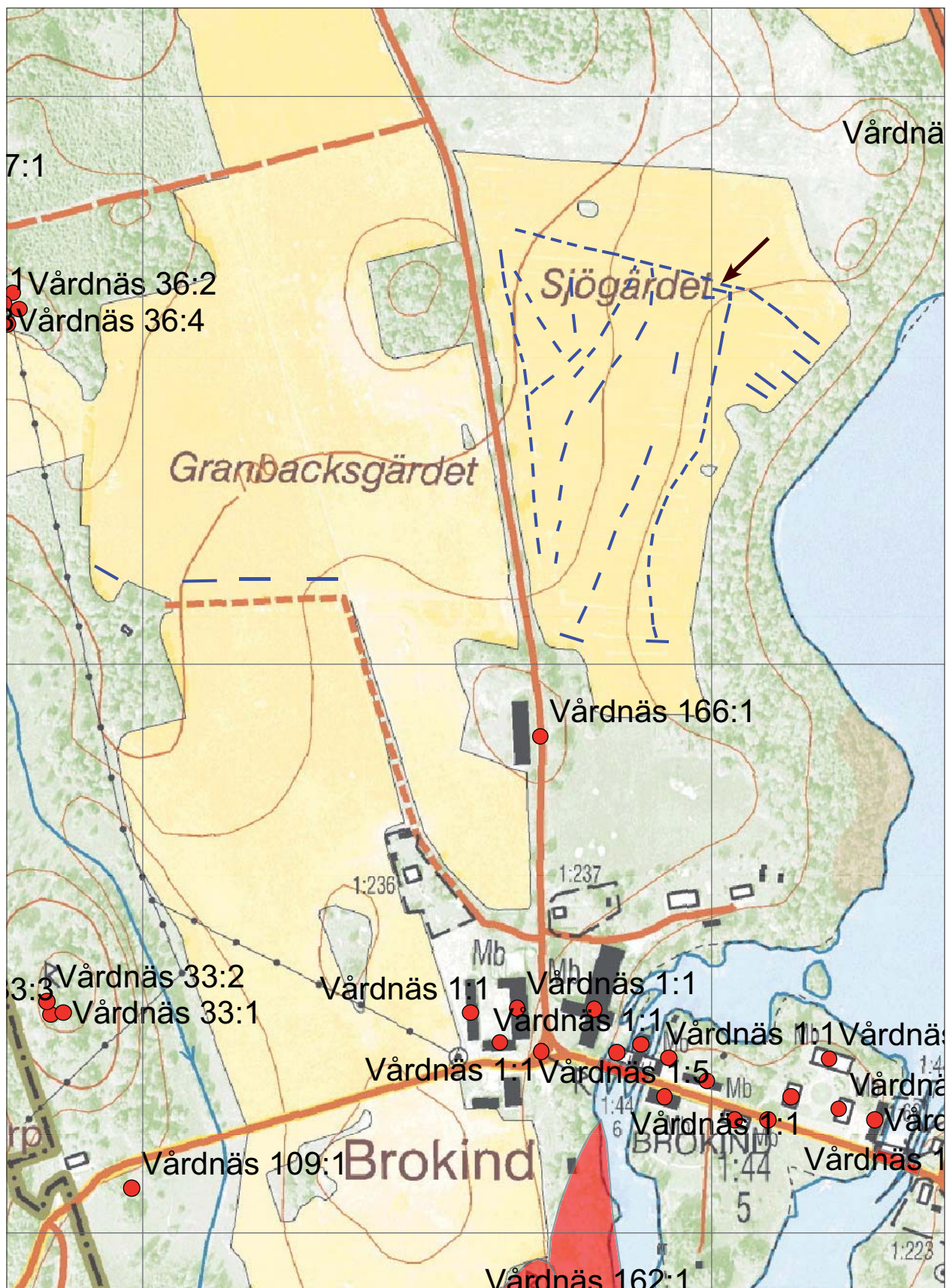
På höjderna finns flera fornborgar bland annat Borgareberget, RAÄ 57, nordväst om det aktuella området. Eklandskapet rymmer flera gravfält, och enstaka stensättningar liksom boplatslägen och stensträngar. Söder om själva herrgårdsanläggningen ligger gravfältet Kisthagen, RAÄ 32 med 10 registrerade gravar. Vid Skälstorp väster om herrgården finns RAÄ 39 som består av två stensättningar och norr om Granbäcksgärdet ligger RAÄ 36 som består av tre stensättningar och ett område fossil åkermark. I öster, på andra sidan Kisavägen ligger RAÄ 38 som består av två osäkra anläggningar, registrerade som fornlämningsliknade lämningar.

Syfte och frågeställningar

Syftet med den arkeologiska utredningen etapp 1 och 2 var att fastställa om fast fornlämning berördes av det planerade arbetsföretaget. Området skulle i första hand anpassas så att fast fornlämning inte berördes av markingrepp. Om mindre ingrepp kom att ske i fast fornlämning skulle lämningarna undersökas och dokumenteras vad gällde att fastställa deras karaktär, omfattning och datering.



Figur 3. Brokinds gods från söder. Sjögärdet är det stora gula gårde som syns bakom godset. Bild från länsstyrelsens beskrivning av riksintresset Brokind 2002.



Figur 4. Schaktplan. Sammantaget upptogs 90 schakt i Sjögården och fyra i Granbäcksgården. Platsen för den påträffade härden markerad med pil. Skala 1:5 000.

Metod och dokumentation

Den arkeologiska utredningen innefattade kart- och arkivstudier samt besiktning i fält. Efter fältbesiktningen togs sökschakt upp i de områden där man bedömde att i markytan ej synlig fornlämning skulle kunna förekomma. Den påträffade anläggningen grävdes bort för hand och dokumenterades med handritning i plan och profil samt inmätning med DGPS. Ett kolprov för ¹⁴C-datering insamlades.

Resultat

Studiet av äldre kartor visade att Granbäcksgärdet utgjort det ena och Sjögärdet det andra av Brokinds två åkergårderna vilka brukades i tvåsåde. Det ena ojämna år då det andra låg i träda och tvärt om. Denna tvåsädessituation visas tydligt på den geometriska avmätningen från 1705 som återges ovan (Mörn 1705). Sedan 1700-talet har den odlade arealen utökats, men de ursprungliga gårderna var vid tiden för undersökningen fortfarande brukade som åkermark.

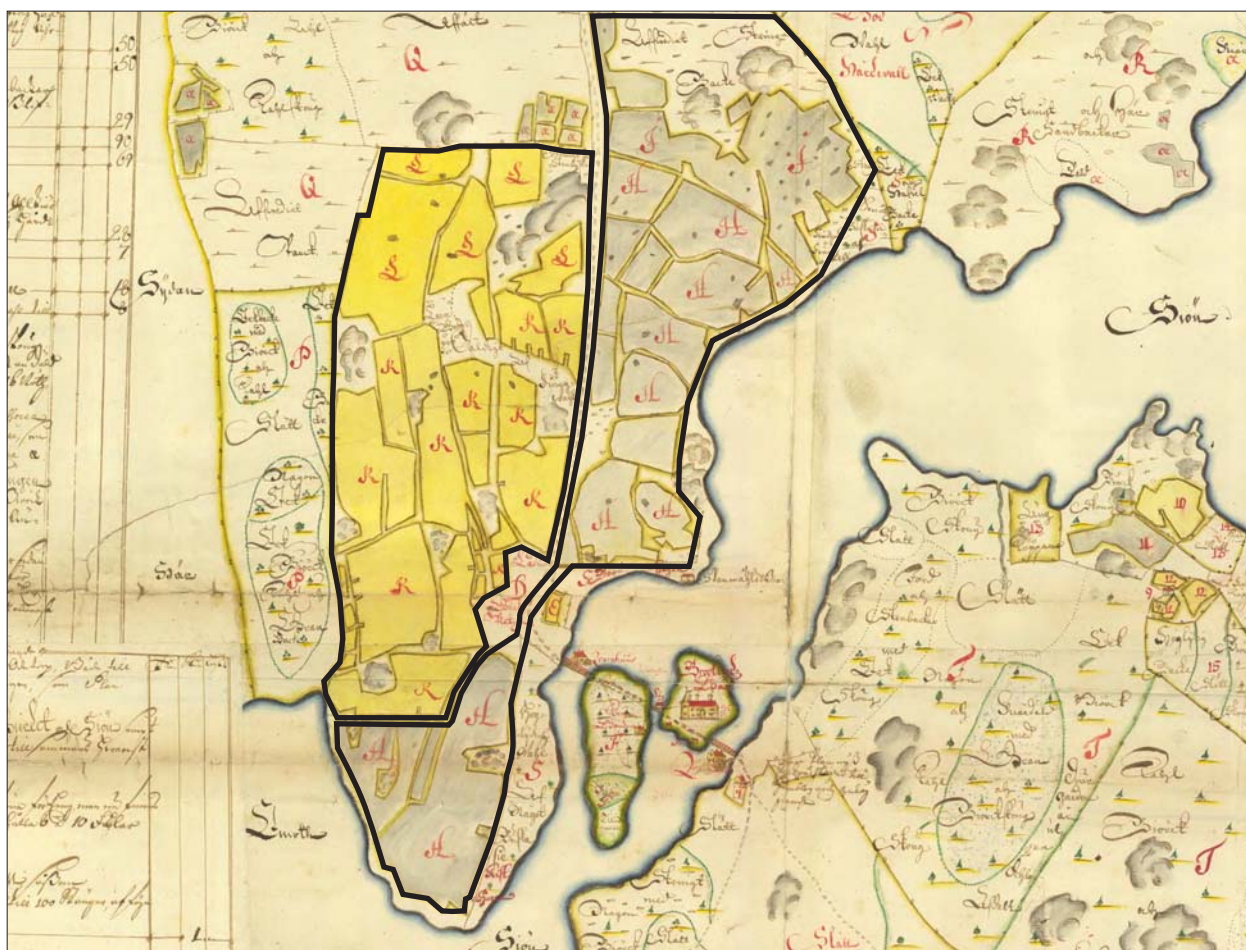
Vid besiktningen av Sjögärdet konstaterades att området utgjordes av åkermark som sluttade svagt ned mot Lilla Rängen i öster. Flera plåtåer observerades på åkern och dessa samt närheten till sjön innebar att flera lämpliga boplatsslägen bedömdes finnas inom området.

Vid besiktningen av den tänkta ledningssträckningen inom Granbergsgärdet gjordes också bedömningen att ett möjligt boplatssläge kunde beröras.

Vid utredningens etapp 2 upptogs 90, ca 8 m långa och 0,8 m breda, schakt i Sjögärdet och ytterligare fyra av samma dimensioner i Granbäcksgärdet. Samtliga grävdes ned till orörd mark. Med ett undantag framkom ingenting av arkeologiskt intresse i något av dem.

I ett av de nordöstligaste schakten i Sjögärdet framkom en 1,2 m i diameter stor härd som kunde ¹⁴C-dateras till vendeltid (eller 536-600 e.Kr 1 sigma, provnummer Ua 34638). Efter samråd med länsstyrelsen dokumenterades anläggningen och togs bort.

Därmed kvarstod inga hinder för det tänkta timmerupplaget.



Figur 5. Utdrag ur Geometrisk avmätning över Brokind 1705 (Akt D132-10:1). Godsets östra gärde Sjögärdet (brunt) och västra gärde Granbäcksgärdet (gult) markerade.

Referenser

Länsstyrelsen Östergötland. 2002. Riksintresse KE 88. Brokind. Vårdnäs socken. Linköpings kommun. Kulturmiljöenheten 2002.

Digitala arkiv

Ortnamnsarkivets hemsida. [www. Sofi.se](http://www.Sofi.se)

Riksarkivets hemsida. www.riksarkivet.se

Lantmäteriverkets hemsida. www.lantmateriet.se

Det digitala fornminnesregistret FMIS. www.fmis.raa.se

Samtliga använda 2010-09-22

Kartor

Lantmäteriakter från lantmäteristyrelsens arkiv i Gävle och lantmäteriverkets arkiv i Linköping

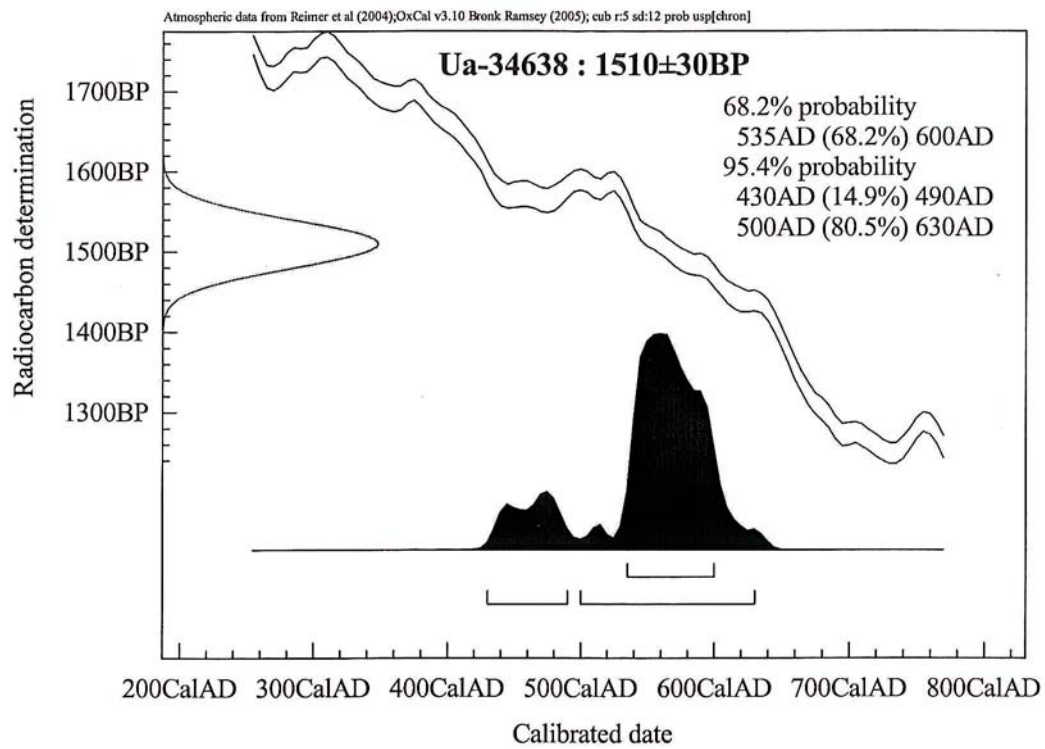
D132-10:1 Geometrisk avmätning Brokind i Vårdnäs socken 1705 av Anders I Mörn

05-VÅN-3 Geometrisk avmätning Brokind i Vårdnäs sn 1685 osignerad

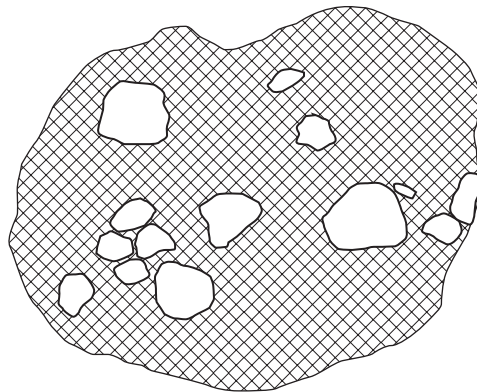
05-VÅN-13 Geometrisk avmätning Brokind i Vårdnäs socken 1705 av Anders I Mörn

Häradseconomiska kartan, Brokindsbladet

Bilaga 1. ¹⁴C-kalibreringskurva



A1
Plan



A1
Profil mot V



Brokind 1:44
Vårdnäs socken
Linköpings kommun, Ög
Invid RAÅ 38
Plan- och profilritning
Skala 1:20
Dnr 248/07
2007-03-24 -- 03-28 Anna Börjesson
Renritning Johan Levin

Tekniska uppgifter

Område	Sjögärdet och Granbäcksgärdet, Brokind
Fastighet	Brokind 1:44
Socken	Vårdnäs socken
Kommun	Linköping
Län och landskap	Östergötland
Fornlämningsnr	Nära RAÄ 38
Ekonomiska kartans blad	085 08 (8F0i Brokind)
Koordinater	Mittkoordinat X-6454850 Y-1491450
Koordinatsystem	RT 90 2,5 gon V
Typ av undersökning	Arkeologisk utredning etapp 1 och 2 samt arkeologisk förundersökning i form av antikvarisk kontroll
Länsstyrelsens dnr	muntligt
Länsstyrelsens handläggare	Carin Claréus
Beslut	muntligt
ÖLM dnr	248/07
Kontonr	530629
Fälttid	2007-03-24 -- 03-28
Uppdragsgivare	Södra Skog, region Öst
Kostnadsansvarig	Södra Skog
Projektledare	Anna Börjesson
Rapport	Olle Hörfors
Fynd	-
Foto filmnr	-
Analys	¹⁴ C (Ua 34638)
Grafik	Johan Levin
Renritning	Johan Levin
Grafisk form	Johan Levin
Dokumentationsmaterialet förvaras på Östergötlands länsmuseum.	
Ur allmänt kartmaterial	© Lantmäteriverket MS2008/06551
ISSN 1403-9273	Rapport 2010:71 © Östergötlands länsmuseum



Östergötlands länsmuseum utförde i mars 2007 en arkeologisk utredning etapp 1 och 2 vid Sjögärdet och Granbäcksgärdet norr om Brokinds gods. Anledningen var att det efter stormen Per i januari samma år fanns ett stort behov av att tillfälligt lagra timmer. Detta var planerat att ske på Sjögärdet. I maj 2007 utfördes en kompletterande utredning då elkablar behövde dras i Granbäcksgärdet.

Vid utredningen framkom ett flertal lämpliga boplatsslägen i båda ytorna. I Sjögärdet grävdes 90 sökschakt över den 60 000 m² stora ytan. Endast i ett av dessa framkom något av arkeologiskt intresse. Längst i nordöst framkom en 1,2 m i diameter stor härd som kunde ¹⁴C-dateras till vendeltid. I Granbäcksgärdet upptogs fyra schakt längs en lokalväg utan att något av arkeologiskt intresse påträffades.