

Rapport 2010:68

Arkeologisk förundersökning

Stenpackningar och äldre vägsträcka vid Sörby bytomt

RAÄ 43, 273, 275

Mjölby socken

Mjölby kommun

Östergötlands län

Titti Fendin, Erika Räf



Ö S T E R G Ö T L A N D S L Ä N S M U S E U M
A V D E L N I N G E N F Ö R A R K E O L O G I

Stenpackningar och äldre vägsträcka vid Sörby bytomt

Innehåll

Sammanfattning	2
Inledning	4
Områdesbeskrivning.	4
Arkeologisk utredning 2005	4
Syfte och frågeställningar	4
Metod och dokumentation	5
Delområde 1 – möjliga gravar	8
Beskrivning av delområde 1	8
Resultat.	8
Fynden	8
Tolkning.	9
Delområde 2 – äldre vägsträcka.	9
Beskrivning av delområde 2	9
Resultat.	9
Övriga konstruktioner och observationer	12
Dendro – och ¹⁴ C-dateringar.	15
Referenser	15
Tekniska uppgifter.	16
Bilaga 1. Anläggningsbeskrivningar.	18
Bilaga 2. schaktbeskrivningar	19
Bilaga 3. Fyndlista	22
Bilaga 4. Analyser	24
Bilaga 5. Ritningar	28

Omslagsfoto: Titti Fendin rensar efter det att kavelbron har avlägsnats i schakt 4. Foto: Ingrid Gustin, ÖLM.

Ö S T E R G Ö T L A N D S L Ä N S M U S E U M
A V D E L N I N G E N F Ö R A R K E O L O G I

Box 232 • 581 02 Linköping • Tel 013 - 23 03 00 • Fax 013 - 12 90 70
info@ostergotlandslansmuseum.se • www.ostergotlandslansmuseum.se

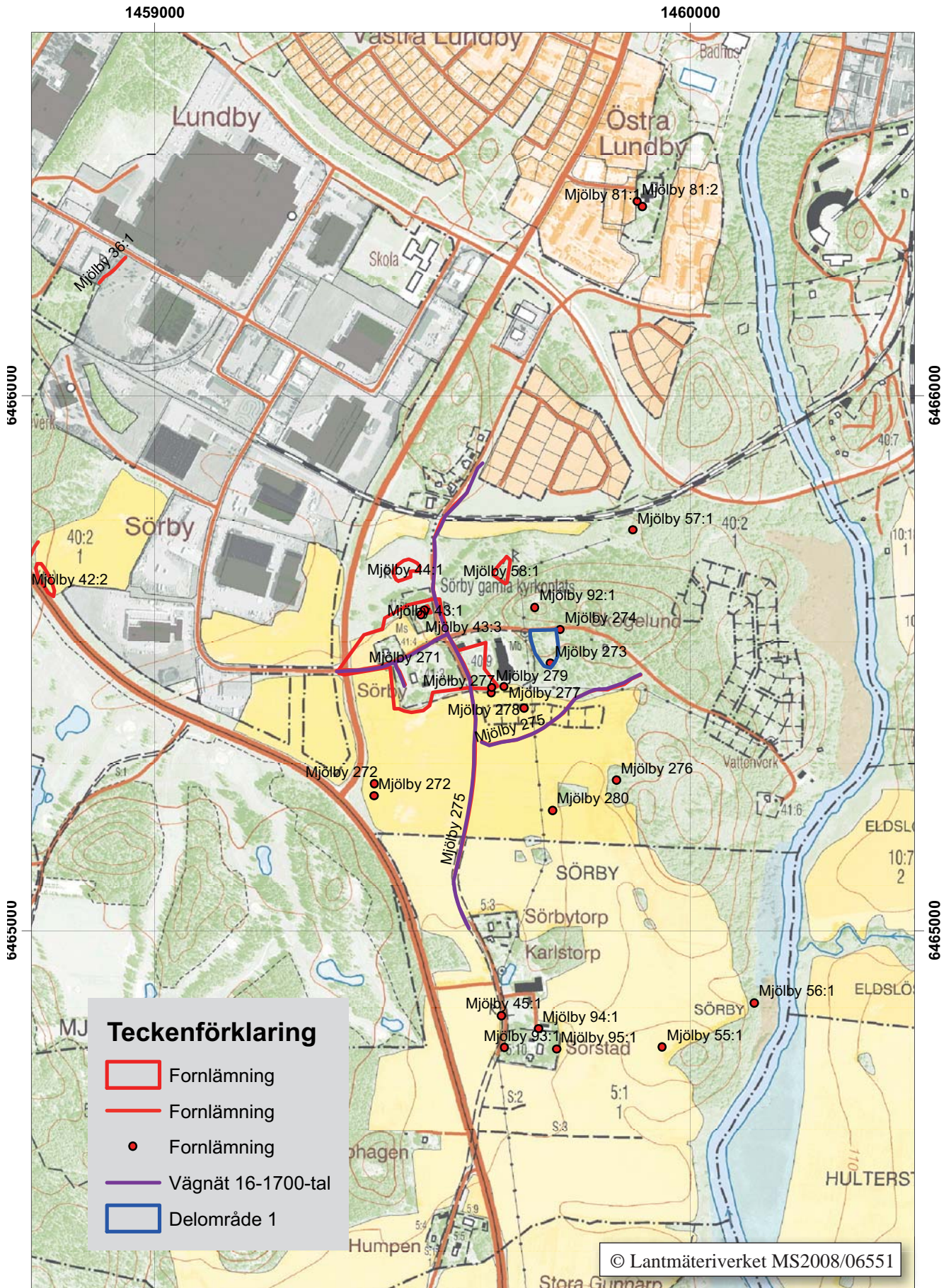
Sammanfattning

Östergötlands länsmuseum utförde i november – december 2006 en arkeologisk förundersökning i Sörbyområdet, Mjölby socken och kommun. Förundersökningen omfattade dels sökschakt i ett område med möjliga gravar (bl a RAÄ 273), dels sökschakt utmed sträckningen av den gamla landsvägen (RAÄ 275; gamla Smålandsvägen) invid platsen för Sörby medeltida kyrka. Arbetet inom ramen för Mjölby kommuns detaljplanearbete inom Sörbyområdet.

I det möjliga gravområdet påträffades fem anläggningar. Ingen av dem innehöll dock någon gravläggning. Åtminstone en av anläggningarna kan vara ett röjningsröse. Någon säker datering av dem kunde inte göras, men möjligen är de förhistoriska. Sökschakten längs med den gamla vägsträckningen visade flera nivåer av vägbeläggningar, bl a med kavelbroar. Två dendrodateringar samt en ¹⁴C-datering pekar på att en vägbeläggning har anlagts på 1600-talet.

Erika Räf
antikvarie





Figur 2. Utdrag ur digitala Fastighetskartan (8F 3b) med delområde 1, den äldre vägsträckningen (RAÄ 275) enligt kartmaterial från 1700-talet samt övriga fornlämningar i närområdet markerade. Skala 1:10 000

Inledning

Östergötlands länsmuseum utförde i november-december 2007 en förundersökning i Sörbyområdet, Mjölby socken och kommun. Förundersökningen omfattade två delområden, dels *delområde 1* med möjliga gravar (bl a RAÄ 273), dels *delområde 2*, som utgjordes av en del av den gamla landsvägen (RAÄ 275) invid platsen för Sörby medeltida kyrka. Arbetet skedde inom ramen för detaljplanearbete inom Sörbyområdet, på uppdrag av Mjölby kommun. Området med de möjliga gravarna var ca 3 000 m². Av den gamla landsvägen undersöktes ca 75 löpmetrar.

Förundersökningen utfördes efter beslut från Länsstyrelsen Östergötland. Uppdragsgivaren Mjölby kommun stod för de arkeologiska kostnaderna. Projektledare var Anders Lundberg, i fältarbetet deltog också Titti Fendin, Ingrid Gustin, Rickard Lindberg och Johan Levin. Delar av rapportarbetet har utförts av Titti Fendin. Den slutliga rapporten har skrivits av Erika Räf.

Områdesbeskrivning

De aktuella områdena ligger i det som under historisk tid har varit inägomark till Sörby by. Under medeltiden och fram till 1791 var Sörby en kyrkby i en egen socken. Äldsta skriftliga belägget rörande Sörby är från år 1369. Kyrkan i Sörby kan ha uppförts redan på 1100-talet. Såväl socknen som kyrkan var mycket små och år 1791 utfördes en sammanslagning av Sörby och Mjölby socknar. Samma år revs kyrkan.

Kyrkolämningen har registrerats som RAÄ 43 i Mjölby stad. I RAÄ 43 ingår även en minnessten över kyrkan samt en runsten, som använts som tröskelsten i kyrkans dörröppning. Runstenen har inskriptionen ”Vigot reste dessa stenar efter Torgot, sin broder”, och står idag inne på kyrkogården (FMIS, Mjölby stad).

Sörby by utgör idag en sammanhållen kulturmiljö som ingår i Länsstyrelsens kulturminnesprogram (K51 i Mjölby kommun). I denna miljö ingår även Sörby rundloge, som tillsammans med anslutande ekonomibyggnader och ladugårdsplan, utgör byggnadsminne sedan 1993. Genom byområdet löper, i nord-sydlig riktning, den gamla Smålandsvägen (RAÄ 275), som fortfarande var i bruk fram till 1940-talet. Vägen är med stor säkerhet identisk med ”Östra Holvägen”, ett betydelsefullt kommunikationsstråk som i arkiv kan beläggas sedan senmedeltid. Troligen är den ännu äldre (Lundberg 2006 m ref; FMIS, Mjölby sn).

Strax norr om Sörby kyrkogård finns RAÄ 44, ett gravfält med åtta runda stensättningar. Ungefär 150 m nordost om kyrkogården ligger RAÄ 58 och 92, en gravhög respektive en stensättningsliknande natur-

bildning. Enligt 1945 års inventering utgjordes RAÄ 58 av ett gravfält med ett tiotal osäkra stensättningar. Vid revideringen av ekonomiska kartan år 1981 kunde gravfältet inte återfinnas. Enligt kartmaterial och foton från 1928 över platsen framgår det dock att det sannolikt rör sig om ett gravfält som sträckte sig ända ner och förbi rundlogens södra ände. Enligt uppgift skall även ett antal resta stenar ha funnits strax söder om rundlogen. En av dessa står fortfarande kvar, men är inte medtagen i fornminnesregistret (Lundberg 2006 m ref).

Arkeologisk utredning 2005

Den nu aktuella förundersökningen föregicks 2005 av en arkeologisk utredning, etapp 2 som utfördes av Östergötlands länsmuseum (Lundberg 2006). I utredningen ingick också en komplettering av en tidigare utförd etapp 1, utförd av Riksantikvarieämbetet, UV Öst (Nilsson 2005). Utredningens sökschaktningar resulterade bl a i att en möjlig stensättning, RAÄ 273 i det nu aktuella delområde 1 identifierades. Sammantaget visade utredningens etapp 2 att fem fornlämningar (RAÄ 43, 44, 57, 58, 92), nio möjliga fornlämningar (bl a de möjliga stensättningarna RAÄ 273 och 274) samt två övriga kulturhistoriska objekt krävde arkeologiska insatser inför en eventuell exploatering (Lundberg 2006). Efter olika revideringar av detaljplanen utfördes slutligen den nu aktuella förundersökningen.

Syfte och frågeställningar

Den arkeologiska förundersökningen omfattade således två delområden. *Delområde 1* utgjordes av en yta inom höjddpartiet öster om rundlogen, där möjliga gravar lokaliserats. *Delområde 2* omfattade av en delsträcka av den förhistorisk/medeltida vägen som löper igenom detaljplaneområdet.

Syftet med den arkeologiska förundersökningen inom de två delområdena var att erhålla underlag för en bedömning av respektive fornlämnings omfattning/avgränsning, karaktär, kronologi och kunskapspotential. Resultatet skulle därefter kunna ligga till grund för länsstyrelsens fortsatta bedömningar i ärendet, samt utgöra ett underlag för uppdragsgivaren inför den planerade exploateringen.

För undersökningsytan som berörde de möjliga gravarna var den primära frågeställningen om lämningarna utgjorde gravar och i så fall om möjligt fastställa deras omfattning och datering.

För lämningarna efter den förhistoriska/medeltida vägen gällde främst att få en äldsta datering av vägens anläggande samt få en uppfattning om hur den har varit utförd och dimensionerad över tid.

Metod och dokumentation

Inom *delområde 1* rensades mindre ytor fram, dels med grävmaskin, dels för hand. På de framrensade ytorna framkom fem anläggningar. Av dem undersöktes fyra närmare. Anläggningarna dokumenterades genom skriftlig beskrivning, genom ritning i plan och i profil samt fotografering.

Inom *delområde 2* togs sex sökschakt upp med grävmaskin utmed vägsträckningen. Schakten dokumenterades genom ritning i plan och i profil, genom skriftlig beskrivning samt genom fotografering. Ytterligare ett schakt, som redan var grävt av exploatören, dokumenterades på samma sätt.

I schakten togs prover på trämaterial för dendro- och ¹⁴C-dateringar samt kalkbruksbitar för kalkbruksanalys. Två av träproverna har analyserats på Laboratoriet för Vedanatomi och Dendrokronologi, Lunds universitet, ytterligare två prover har ¹⁴C-daterats på Ångströmlaboratoriet vid Uppsala universitet.

Inmätningarna av anläggningarna och schakten har skett dels med GPS, dels manuellt. Hela dokumentationsmaterialet förvaras på Östergötlands länsmuseum. I avvaktan på slutlig fyndfördelning förvaras även fynden på Östergötlands länsmuseum.



*Figur 3: Ingrid Gustin dokumenterar A3, en stenkoncentration. Mot SV.
Foto ÖLM.*



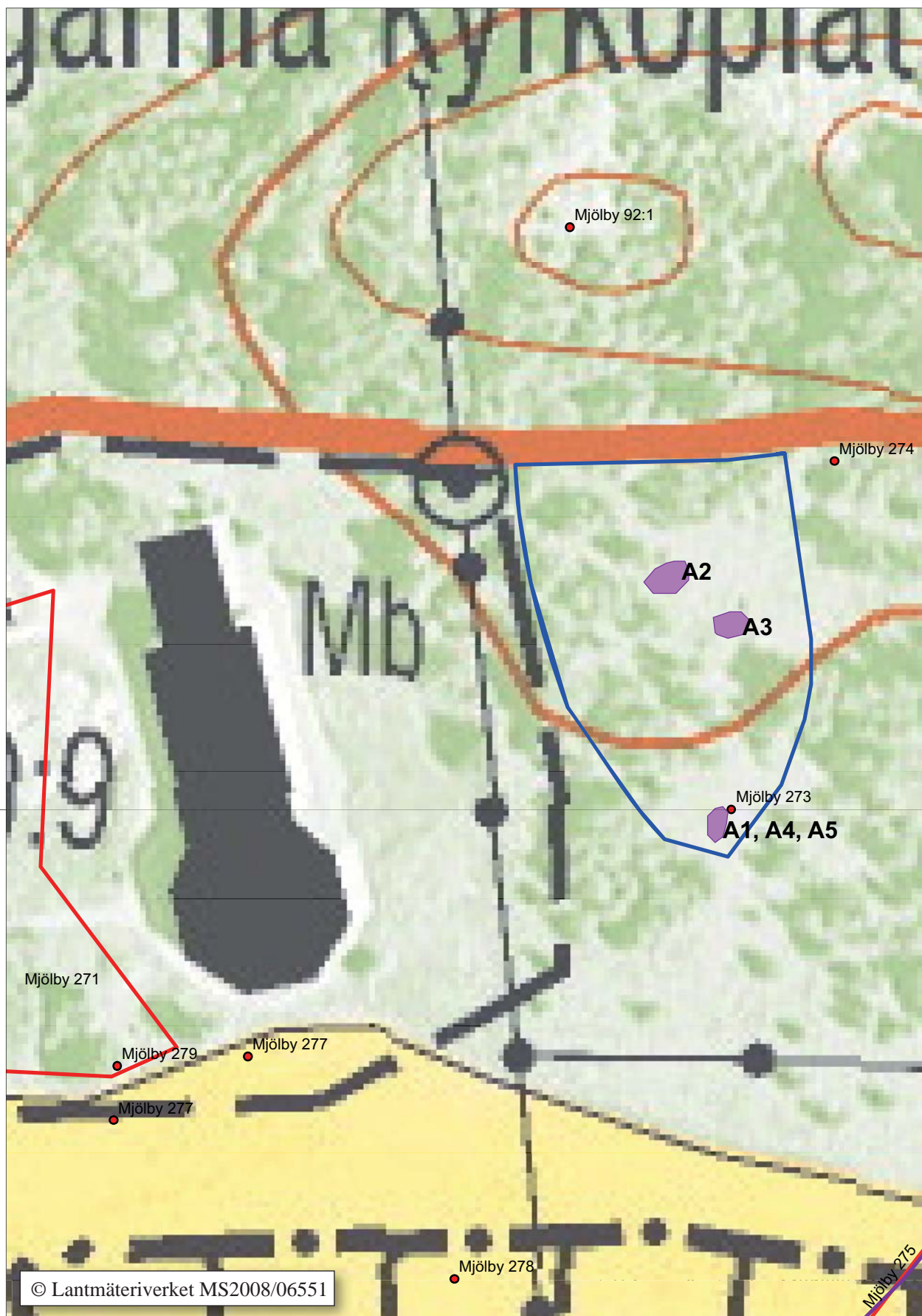
*Figur 4: Terrängen var ganska kuperad i delområde 1. Mot V.
Foto ÖLM.*



*Figur 5: Område 1 bestod av två höjdryggar som mynnade ut i åkermark.
Mot N. Foto ÖLM.*



Figur 6: Rundloggen i Sörby är byggnadsminne. Mot N. Foto ÖLM.



Figur 7. Delområde 1 med de undersökta anläggningarna markerade. Skala 1:1 000.

Delområde 1 – möjliga gravar

Beskrivning av delområde 1

Undersökningsområdet bestod av ett par nord-sydliga höjdryggar, som mynnade i sydligt liggande åkermark. Vegetationen på platsen bestod framför allt av brännässlor, hallonsnår och unga björkträd. På höjdryggarna låg ett flertal större stenblock, som minskade i antal ut mot åkrarna. I väst sluttade marken ner mot en ladugård. Även i detta område låg det flera stora stenblock.

Resultat

I delområdets sydligaste parti påträffades tre möjliga anläggningar i form av stenpackningar. De vilade på en naturlig, mindre höjdrygg med nordsydlig sträckning. Över hela höjdryggen fanns enstaka större stenar, ca 0,5 – 0,7 m i diam. Undergrunden på höjdryggen bestod av ett ljusst brungrått siltigt sandlager med en stor mängd små stenar och en hel del grus.

En stenpackning, A1 (RAÄ 273) undersöktes. Anläggningen hade varit föremål för en begränsad undersökning redan vid utredningen (Lundberg 2005; FMIS, Mjölby sn). I sin norra del bildade den en tyd-



Figur 8. Stenpackningen A1, framrensad. Mot S. Foto ÖLM.

lig stenpackning. I söder glesade anläggningen ut och avgränsades av ett större stenblock. I anläggningen påträffades två fragment av något kopparärgad bränd lera (F17) Omedelbart öster om A1 framkom ännu en möjlig anläggning, A4, bestående av ett enkelt lager med 20-talet decimeterstora stenar. Ytterligare en möjlig anläggning, A5 framkom. Anläggningen bestod av fyra större stenar. A5 undersöktes inte.

Vid rensningen av anläggningarna A1, A4 och A5 framkom ett kvartsavslag med cortex kvar (F12), ytterligare ett kvartsavslag (F15) samt en kvartskärna (F11).

Den norra delen av området omfattade också en mindre höjdrygg, ca 20 m söder om en östvästlig vägsträckning. En närmast halvcirkelformad del av höjdryggen avtorvades. I det avtorvade området, ca 11 m långt och 9 m brett, påträffades två större koncentrationer av stenar. Mellan de båda koncentrationerna kom såväl större, 0,5 m i diameter stora stenar som mindre stenar, ca 0,05 m i diameter (se även bilaga 1).

Koncentrationen av stenar på den norra delen av ytan benämndes A2 och innehöll en mängd kol och sot. Halva anläggningen undersöktes. I anläggningen påträffades ett fragment av bränt ben (F21).

A3 låg ca 15 m sydöst om A2. Anläggningen var ”gravlik” med en placering som ”hängde” nedanför höjdryggens högsta punkt. En antydning till kantkedja, bestående av 15 stenar, noterades. Inga spår av någon begravning påträffades. Inte heller sot eller kol påträffades i anläggningen.

Enligt fältanteckningarna ska enstaka bitar kvarts och en del av en möjlig löpare eller knacksten ha observerats i A3. De tillvaratagna fynden från rensningen av A2 och A3 består – bortsett från det brända benfragmentet - av ett brynefragment av bergart (F16), ett kvartsavslag med cortex kvar (F13) samt en möjlig kvartskärna som kan vara svallad (F14). Det är dock oklart om fynden framkommit i A2 eller A3, eller om de enbart är rensfynd från området.

Fynden

Både från ytan runt A1 och från ytan runt A2 – A3 framkom kvarts (F11-15). Kvartsen har bedömts av Fredrik Molin, UV Öst. Enligt honom är de tillvaratagna bitarna bearbetade, varav minst en är en kärna (F11). De kan ges en vid datering till bronsålder – järnålder (Molin, muntligt). Övriga möjliga förhistoriska fynd består av ett brynefragment av bergart (rensfynd, F16) samt ett bränt benfragment i A2.

Även om en liten trolig tegelbit (F19) samt en liten glasbit (F20) också påträffades, visar den samman-



Figur 9. Stenkonzentration A2 i förgrunden. Ingrid Gustin dokumenterar A3 i bakgrunden. Mot SV. Foto: ÖLM

tagna fyndbilderna att det undersökta delområdet har använts under förhistorisk tid.

Tolkning

Åtminstone tre av de undersökta anläggningarna (A1- A3) inom delområde 1 är med största sannolikhet konstruktioner, d v s inte naturbildningar. Det indikeras dels av anläggningarnas former och placering på höjdryggar, dels konstruktionsdetaljer som tydlig stenpackning (A1) och möjlig kantkedja (A3), dels observationerna av ett bränt benfragment samt kol och sot (A2). Inga koncentrationer av brända ben, spår av skelettgrav eller andra klara lämningar av begravingar påträffades dock. Det finns således inga tecken på att anläggningarna är gravar. Vilken funktion anläggningarna har haft går inte heller säkert att besvara; möjligen kan åtminstone A3 vara ett röjningsröse.

Inga ¹⁴C-dateringar har utförts på material från anläggningarna. Det är därför omöjligt att datera dem. Deras karaktär och läge talar dock för att de är förhistoriska. Även fyndmaterialet ger vid handen att det undersökta delområdet har använts under förhistorisk tid.

Delområde 2 – äldre vägsträcka

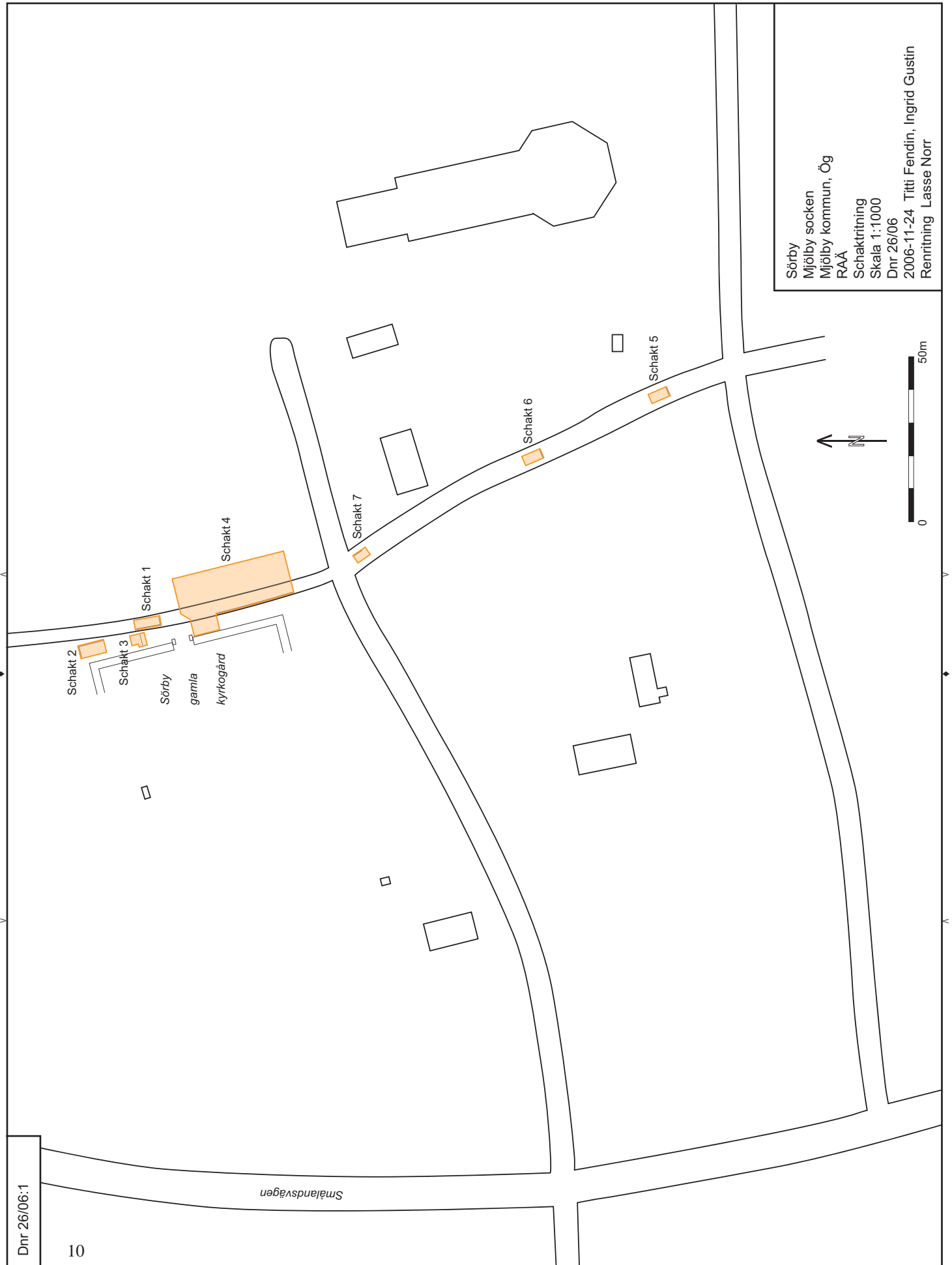
Beskrivning av delområde 2

Den gamla vägsträckningen (RAÄ 275) löper i nord-sydlig riktning genom Sörby byområde. (Se även figur 10.) Enligt kartor från 1722 och 1768 var detta en del av den gamla landsvägen mellan Linköping och Eksjö. Vägen var fortfarande i bruk fram till 1940-talet, men är idag synlig endast ca 1 300 m i området och bryts av i söder av en åker. Den gamla sträckningen återkommer dock längre söderut (Lundberg 2006 m ref; FMIS, Mjölby sn).

Resultat

Vid undersökningen grävdes sex sökschakt. Ett schakt som exploitören hade grävt tidigare undersöktes också (Se figur 10). Sammantaget visar undersökningen av vägsträckningen följande:

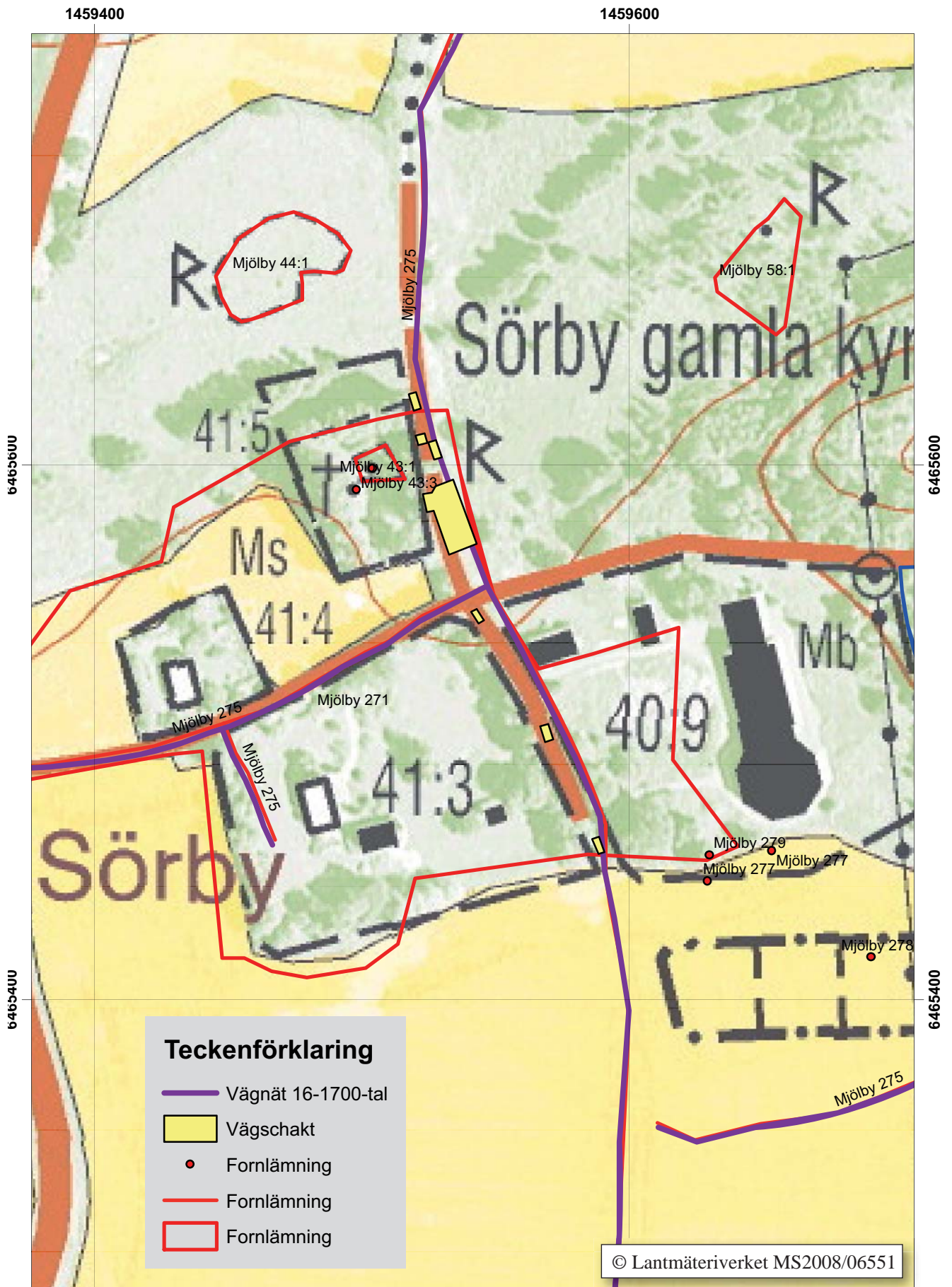
- Den äldre vägsträckningen hade en bredd på ca 4 m.
- Den ursprungliga topografin inom vägområdet vid Sörby gamla kyrkogård har varit mycket



Dnr 26/06:1

10

Figur 10. Undersökningen av den äldre vägsträckan (RAÄ 275), schaktplan



Figur 11. Den gamla vägsträckningen med schakten markerade. Skala 1:2 000.



Figur 12. Kavelbron under framrensning i schakt 4.
Foto ÖLM.

annorlunda än den topografi som kunde ses vid undersökningstillfället. Marken har sluttat kraftigt ner mot en våtmark i öster. Den gamla vägen har legat lägre än idag, på en terrass längs med kyrkogårdsmuren. Terrassen avgränsades i öster av ettstensatt dike i vägens längdriktning. Vägbanken har varit uppbyggd av kross-sten, risbädd, fyllnadsmassor m m. Slutningen har under senare tid fyllts igen med omfattande jordmassor av löst packad, sandblandad lera med inslag av gytta.

- I schakt 1 – 3 närmast Sörby gamla kyrkogård framkom flera nivåer med äldre vägbeläggningar. Något förenklat kunde de äldre nivåerna delas upp i 1. ett övre trälager (kavelbro) med stockar och grenar, de senare delvis tvärställda. 2. Ett mellanliggande lager med nedbrutet trä – förmodligen resterna av en risbädd. 3. Ett trälager med grenar och kvistar. I detta lager ingick längsgående grenar samt antydning till tvärställda grenar. 4. En stenpackning av kross-sten, som ger intryck av att ha vräkt ned för att fylla upp svackor i alven. Underdelen av stenpackningen vilar på rejäla lager av blålera-gyttja, vilket talar för att vatten stått här (se även bilaga 2).

- I schakt 4, som också togs upp intill Sörby gamla kyrkogård, avvek lagren något från de ovan beskrivna. Även här framkom dock resterna av en övre broläggning (kavelbro) med tvärställda stockar. De tvärställda stockarna verkar omfatta hela vägens bredd, som är ca 4 m. (se även bilaga 2). De tvärställda stockarna underlagrades av stora stycken bark, alternativt stora stockar som kluvits och lagts med barksidan upp mot de översta stockarna. I nordligaste delen av schaktet framkom på den lägsta nivån ett kraftigt ljusgrått svämlager/lager, som innehöll nedbrutet organiskt material. I detta lager kunde inte några tydliga strukturer eller någon inblandning av annat material urskiljas, förutom knytnävsstora stenar.
- Schakten 5, 6 och 7 som togs upp söder om vägkorsningen visar att den äldre broläggningen övergår till grusbelagd vägbanan någonstans mellan S5 och S6. Schakten visar också att den äldre vägsträckningen söderut i princip har samma sträckning och utbredning som dagens väg.

Övriga konstruktioner och observationer

Stenfundament

I schakt 4 framkom strax under markytan - i höjd med den nuvarande öppningen av kyrkogårdsmuren – ett kraftigt stenfundament i flera nivåer. Även i schakt 3 framkom mindre stenar upp mot kyrkogårdsmuren, som kan vara rester av fundamentets nordligaste del. Fundamentets norra begränsning finns fortfarande kvar under den i nutid uppbyggda vägbanken. Fundamentets bredd var ca 1,5 m och dess längd ca 3 m i sydlig riktning, från kyrkogårdsmurens södra ingångsstolpe. Det bestod till tre fjärdedelar av tätt packade 0,05 – 0,15 m stora stenar, huvudsakligen fördelade på den övre nivån. Den undre nivån utgjordes av stora stenar, från 0,40 m i diam och större. Vad fundamentet har burit upp är inte klarlagt.

Underliggande lager och dike

Under de större stenarna i fundamentet noterades ett omkring 0,20 m tjockt lager av homogen, något lerig humus, i botten dessutom med enstaka spår av sot och träkol. Detta homogena lager gav intryck av att ha påförts, förmodligen för att bygga upp slutningen vid anläggandet av stenfundamentet. Det påförda lagret underlagrades i sin tur av grå humös lera med kalkbruk som setts såväl i schakt 3 som i schakt 4:s västra del.



Figur 13. Kavelbron frilagd i schakt 4, Mot Ö. Foto ÖLM.



Figur 14. Schakt 4 med kavelbron avlägsnad. Sörby gamla kyrkogård i bakgrunden. Foto ÖLM.



Figur 15. Nordöstra kanten på kyrkogårdsmuren. Foto: ÖLM

Både i schakt 4 och schakt 3 framkom ett dike, med fyllning av gul lera. Diket gick i nord-sydlig riktning och var anlagt direkt i kalkbrukslagret. Med tanke på att grundvattnet flödade särskilt rikligt inom detta område, omedelbart intill kyrkogårdsmuren, verkar ett dike inom detta område vara en funktionell åtgärd. Undersökningsförhållandena var också mycket svåra, med grundvatten som dels trängde upp i leran, dels vatten som rann ner från sluttningen ovanför.

Kalkbruksrester

Vid upprensningen av träkonstruktionerna i schakt 4 sågs kalkbruksrester lite här och var i schaktets västra del. Således sträckte sig kalkbrukslagret in mot träbroläggningen. Huruvida kalkbrukslagret överlagrar eller finns inlagrat i träbroläggningen gick dock inte att avgöra.

Kalkbruksresterna härrör sannolikt från byggnation alternativt rivning av en kyrkobyggnad och saknas i princip helt i schakt 4:s östra del. Spridningsbilden kan förklaras med att det rör sig om massor som dumpats precis utanför kyrkogården, kanske som utfyllnad av den mycket branta och vattensjuka sluttningen i detta område.

Den murbruksanalys som Ann-Charlott Feldt, Östergötlands länsmuseum har utfört på utvalda delar av kalkbruket (F28-36) motsäger inte att kalkbruksresterna kan härstamma från den rivna kyrkan. Vid en genomgång av de tillvaratagna kalkbruksproverna konstaterar hon att det rör sig om fyra olika typer av murbruk. Samtliga utgörs av feta kalkbruk; samtliga

ger ett intryck av att vara medeltida med tanke på den höga andelen kalkpasta (se bilaga 4).

Ett av kalkbruksproverna antyder genom sin mörkare färgton att kyrkan kan ha brunnit vid något tillfälle. De fyra kalkbrukstyperna tycks också härstamma från åtminstone tre eller möjligen fyra olika byggnadstillfällen, vilket måste ses som rimligt med tanke på att Sörby kyrka sannolikt fanns under minst 600 år. Att det inte förekommer några lerbruk eller kalk-cementbruk (KC-bruk) bland proverna stärker kopplingen till den medeltida kyrkan, då dessa typer av murbruk huvudsakligen används från tiden omkring år 1800 och framåt. (se bilaga 4).

Stenpackning/stenrad

I schakt 4 påträffades även en stenrad/stenpackning som löpte i nord-sydlig riktning, utmed träbroläggningens östra gräns. Öster om stenraden sluttade marken rejält. Stenraden var ca 0,2 – 0,3 m bred och ca 8 – 12 m lång.

Härdanläggningar

I schakt 4:s norra del, i området utanför diket, dvs i östlig riktning ner mot våtmarken, schaktades ett ca 0,20 m tjockt lager av kulturpåverkad svämpera och sand bort. Lagret innehöll bränd lera och träkol. Inom detta lager påträffades en ca 0,8 x 0,45 m stor härdanläggning, vars fyllning bestod av skörbränd sten, sot och kol. Anläggningen profilgrävdes och befanns vara ca 0,18 m djup med ett tydligt kolskikt

som följde bottenprofilen (se bilaga 2). Ytterligare en möjlig härdanläggning noterades av entreprenörerna vid grävning av ett VA-schakt ca 6 m norr om schakt 1. Den senare anläggningens fyllning ska ha bestått av skörbränd sten, sot och kol samt legat på ungefär samma nivå som den förstnämnda härden. Härden kan ha anlagts på vad som då varit någon form av strandområde, vilket senare har översvämmats.

Fundament till äldre ingång?

Längsgående stockfärgningar kunde följas i schakt 4, upp till slutningens övre del, i höjd med kyrkogårdsmurens sydöstra hörn, fram till två mindre stensamlingar (0,65 x 0,59 m respektive 1,0 x 0,40 m stora; se bilaga 2, ritning 10 och 11). Stenarna kan ha utgjort delar av något fundament till en äldre broingång från den gamla vägen till kyrkogården.

Rester av kulvert

I schakt 4:s sydligaste del framkom tre stora stenblock, som var rester av en stenkulvert för ett bäckdrag, omedelbart söder om kyrkogården, intill vägkorset. Bäckan har således letts genom stenkulverten under vägbanan och ut i våtmarken. När detta har skett är oklart, men troligen någon gång under det senaste århundradet. För övrigt noterades kraftiga fyllnadsmassor av grus och sand närmast vägkorset.

Möjliga runstenar

Kyrkogårdsmuren inspekterades för att se om där fanns eventuella runstenar. Detta med tanke på inskriptionen ”Vigot reste dessa stenar efter Torgot, sin broder”, som finns på en runsten (RAÅ 43:2) inne på kyrkogården. En sten i den södra muren hade en ytbearbetning, storlek och form som verkade överensstämma med den befintliga runstenen. Det gick tyvärr inte att se om där fanns några ristningar på grund av stenens läge i muren.

Dendro – och ¹⁴C-dateringar

Ett antal kolprov och träprover togs från anläggningar i delområde 1 och 2. Ingen ¹⁴C-analys har dock utförts för delområde 1. Från prover i delområde 2 har två dendroanalyser och två ¹⁴C-analyser utförts.

Dendrodateringarna från delområde 2 var båda av tall. Det ena togs från trä från översta broläggningen, lager 2 i schakt 4, det andra togs från en tvärgående stock, också lager 2 i schakt 4. Dateringen visar att träden är fällda någon gång mellan 1621 och 1638 (se bilaga 4). Denna datering överensstämmer rätt väl med en av de två ¹⁴C-dateringar som gjorts.

Det första provet var en kvist från lager 4 i schakt 1. Det daterades till 1510 e Kr – 1640 e kr (1 sigma, Ua-33573. Se bilaga 4). Det andra provet (nr 11) var trä från lager 6 i schakt 7 och gav ett betydligt mer spretigt resultat: 1689 e kr – 1820 e kr (1 sigma, Ua-33574. Se bilaga 4).

Referenser

FMIS = Fornminnesregistret. Internet. www.fmis.raa.se

Lundberg, A. 2006. *Sörbyområdet. Inför detaljplan.* Arkeologisk utredning etapp 1 och 2. Östergötlands länsmuseum. Kulturmiljöavdelningen. Rapport 2006:15.

Nilsson P. 2005. *Parkvägen i Mantorp och Sörbyområdet i Mjölby.* Arkeologisk utredning etapp 1. Rapport UV Öst 2005:12. Linköping.

Muntliga uppgifter

Fredrik Molin, arkeolog, Riksantikvarieämbetet UV
Öst, oktober 2010

Tekniska uppgifter

Lokal	Sörbyområdet
Socken/Stad	Mjölby socken och stad
Kommun	Mjölby kommun
Län och landskap	Östergötland
Fornlämningsnummer	RAÄ 43, 273, 275
Ekonomiska kartans blad	8F 3b Högby
Koordinater	X 6465500 Y1459600
Koordinatsystem	RT 90 2,5 gon V
Typ av undersökning	Arkeologisk förundersökning
Typ av undersökn	
Länsstyrelsens dnr	431-18941-05
Länsstyrelsens handläggare	Annika Toll
Länsstyrelsens beslut	2006-05-29
ÖLM dnr	26/06
ÖLM projektnr	530470
Uppdragsgivare	Mjölby kommun
Kostnadsansvarig	Mjölby kommun
Projektledare	Anders Lundberg
Personal	Titti Fendin, Ingrid Gustin, Rickard Lindberg, Johan Levin
Fältarbetstid	November – december 2006
Fynd	C 4531
Foto	Digitala fotografier
Analys	Dendro, ¹⁴ C (Ua-33573, Ua-33574), murbruks- analys
Grafik	Erika Räf, Anders Lundberg
Renritning	Lasse Norr, Johan Levin
Grafisk form	Johan Levin
Dokumentationsmaterialet förvaras på Östergötlands länsmuseum.	
Ur allmänt kartmaterial	© Lantmäteriverket MS2008/06551
ISSN 1403-9273	Rapport 2010:68 © Östergötlands länsmuseum

Bilaga 1. Anläggningsbeskrivningar

Delområde 1

A1, (RAÄ 273) stenpackning

Bredd: ca 7 m

Längd: ca 12 m

Djup: ca 0,4 m

Fyllning: Siltig sand med inslag av grus (se ritning 15)

Fynd. Bränd lera (F17)

Beskrivning: Stenpackningen bildade i sin norra del en tydlig anläggning, medan den glesades ut i söder, där den avgränsades av ett större stenblock. Stenarna i packningen mätte 0,1-0,4 m i diam, Vid framrensningen syntes en antydan till kantkedja. Den bestod av ca 10 stenar, varav vissa kantställda och ca 0,15-0,4 m stora. Kantkedjans stenar var överlag något större än stenarna i packningen.

A2, stenkonzentration

Storlek: ca 4 m i diam

Djup: ca 0,4 m

Fyllning: mycket grusig sand (se ritning 15)

Fynd: Bränt ben (F21)

Beskrivning: Anl sluttade markant åt väster. Träkol påträffades på ytan och vidare ca 0,3 - 0,4 m ner i anl. Stenarna i anläggningen utgjordes av 0,03 - 0,1 m stora naturstenar. Lagret i anläggningens nordvästra sida var humöst, och tolkades som ett möjligt matjordslager.

A3, stenkonzentration

Storlek: ca 4 x 3,5 m

Djup: ca 0,4 m

Fyllning: Siltig sand med inslag av grus (se ritning 15)

Beskrivning: Anläggningen "hänger" på kanten till höjdryggen. Det finns en antydan till kantkedja med ca 15 stenar, mellan 0,20 och 0,50 m stora.

A3 har en större andel grus i fyllningen än vad A2 har. Inget sot eller kol noterades. Anläggningen är "gravlik" med en placering upp mot höjdryggens högsta punkt. Den uppvisade dock inga fynd eller spår av begravning. Noterbart är att större delen av stenarna i anläggningen är naturligt rundade. Anl grävdes i kvadranter i NV och SÖ. Anläggningen kan tolkas som röjningsröse.

A4 och A5, stenansamlingar

Omedelbart öster om stenpackningen A1 framkom en möjlig anläggning A4, bestående av ett lager av ca 0,1 - 0,3 m stora stenar. Ca 7 m väster om stenpackningen A1 framkom en möjlig anläggning A5, bestående av några större stenar, ca 0,25 - 0,5 m i diam. Anläggningen undersöktes inte.

Ca 7 m väster om stenpackningen, A1 framkom en möjlig anläggning A5, bestående av 4 större stenar, ca 0,25 - 0,5 m i diam. A5 undersöktes inte.

Bilaga 2. schaktbeskrivningar

Den äldre vägsträckan

Schakt 1

Storlek: 8 x 4 m

Djup: 1,25 m

Fynd: -

Prov: -

Lagerbeskrivning: Se ritning nr 1

Övrigt: Schakt 1 hade tagits upp före förundersökningen av entreprenörföretaget.

Schakt 2

Storlek: 9 x 4 m

Djup: 1,15 m

Fynd: -

Prov: -

Lagerbeskrivning: Se ritning 3

Övrigt: I schaktets S halva framkom i höjd med kyrkogårdsmuren ett stenfundament 1,0-1,5 m utanför själva muren. Stenarna var drygt 0,5 m i diam och utgick i kilformat från det nordostliga kyrkogårdsmurhörnnet i sydlig riktning.

I schaktets V del ses en sentida nedgrävning i nordsydlig riktning. Nedgrävningen går ungefär ner till alven i SV schakthörnet. I fyllningen av grusig lera påträffades två stora stenblock, tegel samt buteljglas. Möjligen härrör fyllningen från schaktningen för en telekabel omedelbart N om schaktet.

Schakt 3

Storlek: 4,2 x 4,0 m

Djup: 5,0 - 5,4 m

Fynd: Hästsko (F4)

Prov: Kalkbruk (F28)

Lagerbeskrivning: Se ritning 5

Övrigt: Schaktet grävdes i plan ner till vägnivån med grenar och kvistar, vilket innebar att det översta stocklagret och den nedbrutna risbädden grävdes bort. Tanken var här att se vägens relation till kyrkogårdsmuren, men också för att se om vägkonstruktionen överensstämde med den som framkom i schakt 1 och 2 (se ritning 1 och 3). Enstaka större stenar, mer än 0,5 m stora, framkom närmast kyrkogårdsmuren. Troligen ingår de i samma stenfundament som framkom i S2. Här fanns även en del mindre stenar, 0,1-0,2m stora.

I schaktets östra del framkom i plan en äldre väghorisont med grenar och kvistar med utbredning omkring 2 m i västlig riktning, väghorisonten anslöt i schaktets mellersta del till ett lager av relativt ren gul lera, även det med utbredning i nordsydlig riktning. Närmast kyrkogårdsmuren utbreddes sig i nordsydlig riktning ett lager av grå humös lera med större och mindre bitar av kalkbruk. Kalkbruket kan stamma från kyrkan eller annan byggnad på platsen. Frågan är om det hamnat på marken då kyrkan (eller annan byggnad) uppfördes eller då den revs?

Vid rensningen av ett undre trälager (under det översta trälageret - kavelbrolageret) påträffades en nästan hel hästsko, som tillhört en liten häst. Sömmen satt kvar på flera ställen.

Schakt 4

Storlek: 35 x 15 m

Djup: 2 m

Lagerbeskrivning: Se ritning 12

Fynd: Hästskor (F1-3), djurtand (F7), ben (F10)

Prov: Dendro, 14C (Ua-33573), kalkbruk (F29-26)

Övrigt: Schaktets norra del togs upp omedelbart sydöst om kyrkogårdsmurens öppning. Den ursprungliga topografin har här utgjorts av en ganska brant sluttning. Den översta

broläggningen schaktades bort i riktning österut ner mot våtmarken.

Här hade redan, i samband med upptagningen av schakt 1, framkommit rester av en övre broläggning med tvärställda stockar. I schaktets norra del var träläggningen tydligt, dock var den östra delen av träläggningen inte lika markant som den västra delen, även om de tvärställda tvärresterna i den östra delen hade samma östvästliga riktning som i den västra. Bevaringsförhållandena har således sannolikt varit mindre gynnsamma i den östra delen. Vid rensningen noterades också, rödbruna, långslöpande mörkfärgningar i den östra schaktdelen. De rödbruna mörkfärgningarna fortsatte i sydlig riktning. Formen på dem påminner om trästockar och färgen och konsistensen om rester av väl nedbruten bark.

De tvärställda stockarna verkar omfatta hela vägens bredd, som är ca 4 m. De tvärställda stockarna underlagras av stora stycken bark, alternativt stora stockar som kluvits och lagts med barksidan upp mot de översta stockarna.

Mellan de tvärställda översta stockarna ligger tvärställda, ganska långa grenar eller pinnar, dock inte lika långa som stockarna. Uppåtriktade grenklykor ses i ändarna på pinnarna, framförallt är det tydligt i vägens västra del. Klykornas funktion är oklar, men en möjlig förklaring kan vara att de hållit något på plats. På flera ställen, i håligheter, på pinnarna -ungefär där man förväntar sig naturliga grenfästen - finns små rundformade "kilar" av trä, samlade två-tre-fyra stycken. De flesta av "kilarna" är 5-8 cm långa. De är klubbformade i den bredaste änden och är lätta att lyfta bort från pinnhålen. Möjligen har de tillverkats med tanke på vägkonstruktionen, alternativt ska de tolkas som en naturlig del av träet.

Under nivån med slonor framkom en nivå med knytnävsstora stenar. Längst i norr påträffades i den lägsta nivån, ett kraftigt ljusgrått svämlager/lager med nedbrutet organiskt material. I lagret kunde inte några tydliga strukturer eller någon inblandning av annat material urskiljas, förutom 0,1 m stora stenar.

Även i schaktets södra del bestod vägen av träkonstruktioner, men bevaringsförhållande var dock inte lika goda som i norr, där marken sluttade markant. De långa rödbruna avgränsningarna, förmodligen rester av barkklädda stockar, noterades dock även här. Massorna ovanpå den äldre vägen var mer sammanpackade än i schaktets norra del, materialet innehöll mindre lera än i norr och bestod av grus och sand, blandat med småsten.

Schakt 5, 6 och 7

Tre schakt inom befintlig väg togs upp söder om vägkorsningen: schakt 5 längst i söder, intill åkermarken, i höjd med väg upp till rundlogen, schakt 6 strax söder om ingången till fastigheten 41:3 och schakt 7 på vägens västra halva, omedelbart söder om vägkors.

Schakt 5

Storlek: 6 x 3 m

Djup: 0,9 m

Lagerbeskrivning: Se ritning 13

Fynd: -

Prov: -

Övrigt: Djupschakt ner till ren lera visade att vägen här har bestått av grusbelagd vägbana och inte broläggning.

Schakt 6

Storlek: 6 x 3 m

Djup: 2,0 m

Lagerbeskrivning: Se ritning 13

Fynd: -

Prov: -

Beskrivning: Det verkar som om vägen som broläggning upphör och övergår till grusig vägbana någonstans i området mellan schakt 5 och 6. Fragmentariska rester av broläggning i svämpera uppblandad med sand-grusfyllning framkom på 0,8 m djup i schakt 6. Schaktet visade också att den gamla vägen i princip har haft samma sträckning och utbredning som dagens väg.

Schakt 7

Storlek: 5 m x 3 m

Djup: 2,8 m

Lagerbeskrivning: Se ritning 13, 14

Fynd: Träkil (F6)

Prov: 14C (Ua-33574)

Övrigt: Under nuvarande vägbana fanns påförda vägmassor, med en mäktighet av ca 1 m. Man kunde ana flera horisonter inom massorna. Förslagsvis representeras de av äldre vägbanor som successivt byggts på med nya massor. Under de påförda massorna påträffades, på samma sätt som i schakt 3 och 4, längsgående, sammanhängande stockfärgningar. Under dem vidtog ett omkring 30 cm tjockt lager med tvärställda pinnar och nedbrutet ris på krossten i blågyttja.

Bilaga 3. Fyndlista

Invnr	Subnr	Antal	Sakord	Klassif 1	Material	Teknik	L	B	Diam	Vikt	
C4531	01	1	Hästsko		Järn	Smitt	110	104	0	309,8	
C4531	02	1	Hästsko		Järn	Smitt	113	101	0	174,4	
C4531	03	1	Hästsko		Järn	Smitt	129	58	0	271,1	
C4531	04	1	Hästsko		Järn	Smitt	112	85	0	110,1	
C4531	05	1	Fossil		Bergart		86	0	32	154,6	
C4531	06	1	Kil		Trä	Täljd	210	0	18	29,1	
C4531	07	1	Ben	Tand	Ben		0	0	0	23,9	
C4531	08	1	Ben		Ben		0	0	0	10,7	
C4531	09	1	Ben		Ben		0	0	0	10,7	
C4531	10	1	Ben		Ben		0	0	0	1	
C4531	11	1	Kärna		Kvarts	Slaget	0	0	0	19,6	
C4531	12	1	Avslag		Kvarts	Slaget	0	0	0	46,6	
C4531	13	1	Avslag		Kvarts	Slaget	0	0	0	23,1	
C4531	14	1	Kärna		Kvarts	Slaget	0	0	0	52,3	
C4531	15	1	Avslag		Kvarts	Slaget	0	0	0	13,5	
C4531	16	1	Bryne		Bergart		0	0	0	27,7	
C4531	17	2	Oidentifierat		Lera		0	0	0	1,2	
C4531	18	1	Oidentifierat		Lera		0	0	0	0,8	
C4531	19	1	Oidentifierat		Lera	Slaget	0	0	0	13,8	
C4531	20	1	Glas		Glas	Blåst	0	0	0	1,8	
C4531	21	1	Bränt ben		Ben		0	0	0	1,8	
C4531	22	1	Kolprov		Kol		0	0	0	0,5	
C4531	23	1	Kolprov		Kol		0	0	0	0,7	
C4531	24	1	Kolprov		Kol		0	0	0	0,6	
C4531	25	1	Kolprov		Kol		0	0	0	0,1	
C4531	26	1	Kolprov		Kol		0	0	0	0,1	
C4531	27	1	Kolprov		Kol		0	0	0	1,2	
C4531	28	1	Murbruks- prov		Kalkbruk		0	0	0	147,5	
C4531	29	1	Murbruks- prov		Kalkbruk		0	0	0	124,3	
C4531	30	1	Murbruks- prov		Kalkbruk		0	0	0	128,3	
C4531	31	1	Murbruks- prov		Kalkbruk		0	0	0	0	
C4531	32	3	Murbruks- prov		Kalkbruk		0	0	0	55,2	

	Fr	Anl	Schakt	Lager	Anmärkning
	F		Schakt 4	2 och 3	
	F		Schakt 4	3	
	F		Schakt 4		
	F		Schakt 3	4	Skon har haft fyra sömhål. Två sömmar är delvis bevarade.
	F		Schakt 4	3	
	F		Schakt 7	6	Avsmalnande träkil/tapp från kavelbro.
	F		Schakt 4	2 och 3	
	F		Schakt 7	6	Trälager 3.
	F	12			Trälager 3.
	F		Schakt 4	2	Översta broläggningen (stocklager).
	F				Rensfynd
	F				Avslag med cortex.
	F				Avslag med cortex.
	F				Något osäker kärna, svallad?
	F				Rensfynd
	F				Rensfynd
	F	1			Bränd lera, något kopparärgad.
	F				Bränd lera.
	F				Tegel?
	F				Rensfynd
	F	2			
	F	2			
	F	2			
	F	4			
	F	1			
	F	1			
	F	2			
	F	2	Schakt 3	3	Prov 38.
	F		Schakt 4	2 och 3	Prov 39a.
	F		Schakt 4	2 och 3	Prov 39b.
	F		Schakt 4	2 och 3	Prov 39c. Överfört till referenssamlingen.
	F		Schakt 4	3	Prov 35.

Bilaga 4. Analyser

Nationella Laboratoriet för Vedanatomi och Dendrokronologi, rapport nr 2007:32

Hans Linderson

DENDROKRONOLOGISK ANALYS AV DIVERSE PROVER FRÅN LINKÖPING OCH MJÖLBY I ÖST-
ERGÖTLAND

Uppdragsgivare:

Ann-Charlott Feldt & Titti Fendin, Östergötlands Länsmuseum Box 232, 581 02 Linköping

Område: St. Larsgatan, Linköping och Sörby Prov nr: Brunn och 1-2 Antal prover: 4

Dendrokronologiskt objekt: Proverna från Mjölby sn , Sörby är från en kavelbro eller liknande, 17118-19.

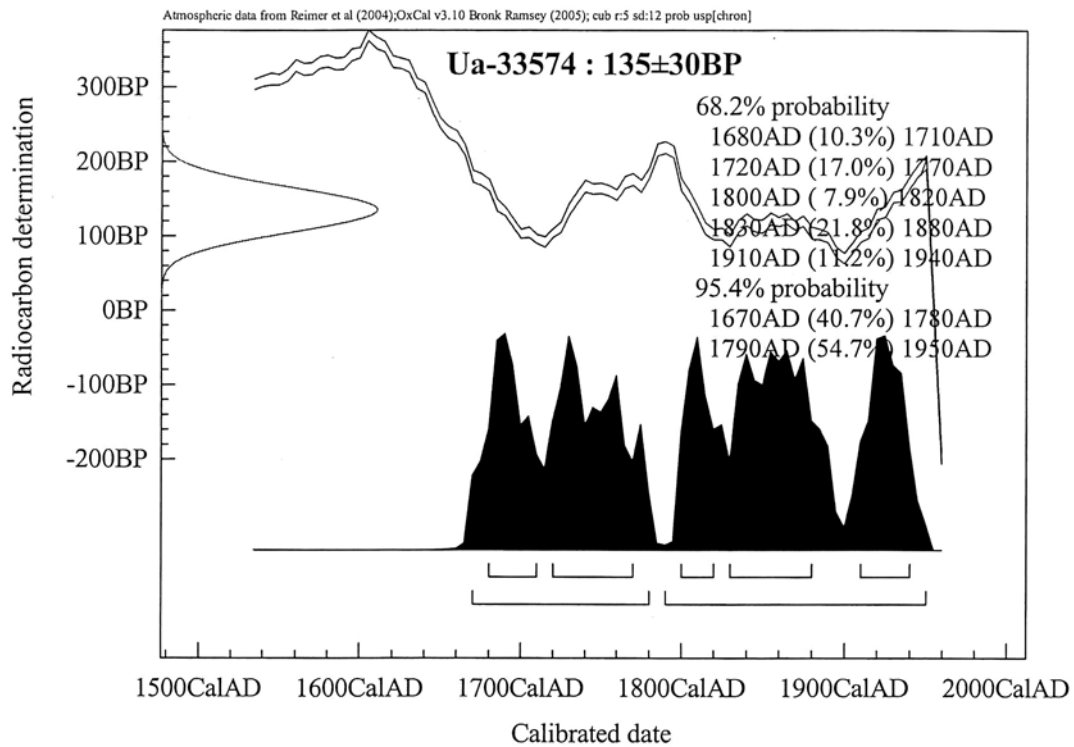
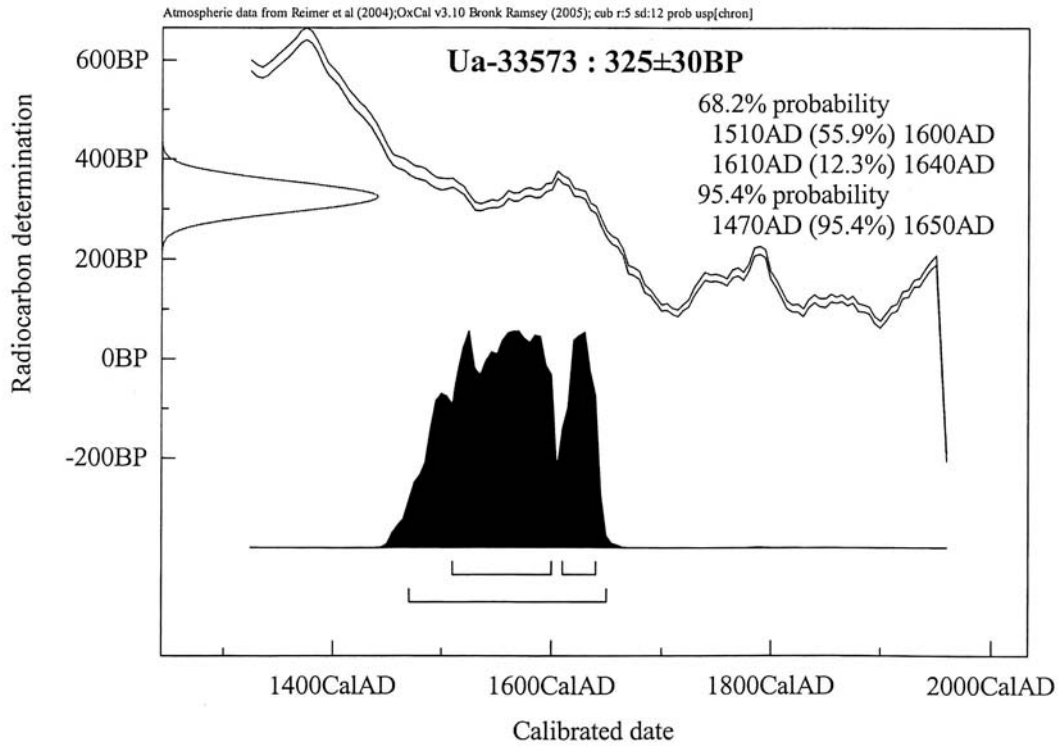
Prov 17117+120, från Linköping brunn respektive golvbjälke.

Information:

Om man antar att virket från prov 17118 och 17119 är avverkade samtidigt så har denna avverkning skett mellan 1621 och 1638. Golvbjälken, prov 171120 som är av ek dateras 1659 ± 7 (splintstatistik 17 ± 7) med störst sannolikhet 1650-talet. Provet från brunnen får en exakt fällningstid, vinterhalvåret 1666/67. Proverna från Sörby korrelerar bäst med kronologier från norra Småland medan proverna från Linköping samstämmer bäst med lokala kronologier. Prov 17117 har skadats år 1602, vilket rimligen är en viltfejningskada.

Resultat:

CATRAS Dendro nr:	Prov Nr	Trädslag	Antal år	Splint (Sp)Bark (B)Vank. (W)	Datering av ytters- ta årsring i provet	Beräknat Fällningsår e vinterhalvåret)	Trädets egenålder
17117		Tall	68	Sp 51, W	1666	V 1666/67	80-100
17118	9	Tall	86	Sp 21 ej W	1591	1636±15	110-150
17119	20	Tall	59	Sp 3 ej W	1548	1613±25	110-150
17120		Ek	96	Sp 8 ej W	1647	1659 ± 7	110-13



Murbruket – spår efter den nedrivna kyrkan i Sörby

Genomgång av murbruksprover från förundersökning invid platsen för Sörby rivna kyrka i Mjölby socken, Östergötland

Ann-Charlott Feldt, 1:e antikvarie

Bakgrund

I samband med den arkeologiska förundersökningen av lämningar efter den gamla landsvägen (Mjölby 275) invid platsen för Sörby kyrka och kyrkogård påträffades bitar av murbruk som sannolikt kommer från den raserade kyrkan. Sörby var fram till 1791 en egen socken. Det äldsta skriftliga belägget på Sörby är från år 1369 (sofi) men kyrkan i Sörby kan ha uppförts redan 1100-talet. År 1791 slogs Mjölby och Sörby socknar samman och samma år revs Sörby kyrka. Då inga bevarade murverk från den rivna kyrkan i Sörby påträffades vid undersökningen kan endast de tillvaratagna murbruksproverna berätta något om denna.

Vid upprensningen av träbroläggningarna i schakt 4 påträffades bitar av murbruk spridda i både påförda och avsatta lager i den västra delen av schaktet, d v s närmast kyrkogården. Ställvis var inslaget av murbruk så stort så det närmast bildade ett lager. Kalkbrukslagret sträckte sig in mot träbroläggningen men det gick inte att fastställa huruvida kalkbrukslagret överlagrade eller fanns inlagrat i träbroläggningen. Kalkbruk saknades i princip helt i den östra delen av schakt 4. Spridningsbilden kan förklaras med att det rör sig om massor som dumpats precis utanför kyrkogården, kanske som utfyllnad av sluttningen.

Metod och dokumentation

Ett antal murbruksprover, fördelade på sju poster, togs tillvara i samband med förundersökningen som genomfördes direkt öster om kyrkogårdsmuren. Proverna är samtliga jordfynd och kan inte knytas till någon murad konstruktion. Proverna förvaras tillsammans med övriga fynd från undersökningen i museets samlingar under accessionsnummer ÖLM C4531 i avvaktan på slutgiltig fyndfördelning. Dessutom förvaras en provserie av de förekommande murbruksvarianterna i läns museets referenssamling för murbruk.

Murbruksproverna har sorterats in i grupper efter utseende och sammansättning varefter dessa har jämförts med referenssamlingens bruk genom okulär bedömning av färskas brottytor. Ingen mikroskopering eller tunnslipsanalys har utförts. Proverna har jämförts med referenssamlingen avseende relationen kalk/ballast, kalkens färgton, ballastens innehåll och kornstorlek samt omfattning och storlek på ingående kalkklumpar, luftbubblor och organiskt material. Dessutom har en bedömning gjorts rörande brukets

konsistens (d v s om det är hårt, smuligt eller mjöligt) och homogenitet (d v s om fördelningen av de ingående beståndsdelarna är jämn eller ojämn).

Det finns inga murbruk i museets samlingar att jämföra med som kan kopplas till den rivna kyrkan. Dock finns lokalt jämförelsematerial i museets referenssamling med murbruk från både medeltida och nyare murverk i kyrkor i närområdet, såsom Hogstad, Appuna, Mjölby och Strå samt Vårfukyrkan i Skänninge, att jämföra med (Referenssamlingen, Feldt i manus, Feldt 2005a, 2006 och 2010, Modén & Feldt 2010). Dessutom finns omfattande och väldaterade referenssamlingar från Linköpings biskopsgård (Feldt 2005b) och Linköpings slott (Modén & Feldt 2004).

Jämförelserna med prover från andra byggnader kan aldrig ge mer än en antydning till datering. Det har dock visat sig att vissa variationer är generella och återfinns i många varierande byggnader från skilda platser och med olika byggherrar. Murbruk från de västra delarna av Östergötland har dock generellt ett lite annat utseende, särskilt avseende kalkpastans färgton, än bruken från områden längre österut i länet som t ex Linköpings slott. Det är därför osäkert att jämföra med det omfattande Linköpingsmaterialet (t ex Modén & Feldt 2004).

Beskrivning och tolkning

Vid en genomgång av de tillvaratagna murbruksproverna kan konstateras att det rör sig om fyra olika typer av murbruk (benämnda A-D). Samtliga utgörs av feta kalkbruk. Benämningarna har inget med någon tidsordning av brukstyperna att göra. Dock kan det konstateras att samtliga ger ett intryck av att vara medeltida med tanke på den höga andelen kalkpasta.

Murbruk av typ A utgörs av ett ljust, något mjöligt kalkbruk med en riklig finkornig och färgrik ballast där huvuddelen av kornen varierar mellan 0,5 och 2 mm. Enstaka större korn på upp till 5 mm förekommer. Bruket ger ett välblandat intryck. Det av proverna som kommer från ingången till kyrkogården innehåller betydligt mer småsten och kan komma från en överbliven murbruksslatt som hållts ut på marken. Murbruket påminner närmast om murbruk av typ A från Appuna kyrkogård (Feldt 2010) och ett murbruk daterat till senare delen av 1500-talet från Mjölby kyrka (Modén & Feldt 2010: typ I). Det har även vissa likheter med bruken 9A och 10B från Linköpings slott, vilka båda kan dateras till 1400-talet (Modén & Feldt 2004).

Murbruk av typ B utgörs av ett beige, mjöligt kalkbruk med en finkornig ballast där huvuddelen av kornen varierar mellan 0,5 och 1 mm. I bruket finns 2-3 mm stora beige kalkklumpar och enstaka kolbitar som är upp till 20 mm stora. Murbruket påminner närmast om murbruk från ett valvanfang i tornet och

Typ	Prov nr	Placering	Datering
A	35	Schakt 4, lager 3, Ritning 3 och 9	Medeltid
A	36	Schakt 4, lager 3, Ritning 3 och 9	Medeltid
A	37	Schakt 4, lager 4, Ritning 3 i stenpackning under risbädd	Medeltid
B	38	Schakt 3, lager 3, Profil, ritning 8	Medeltid
C	39A	Schakt 4, lager 2-3, Ritning 9 invid stenfundament vid bo- gårdsmur	Medeltid
D	39B	Schakt 4, lager 2-3, Ritning 9 invid stenfundament vid bo- gårdsmur	Medeltid
A	39C	Schakt 4, lager 2-3, Ritning 9 invid stenfundament vid bo- gårdsmur	Medeltid
C	40	I vägen norr om ingång till kyrkogården	Medeltid?
D	41	Ovanpå ”grundkavelbro”	Medeltid

det rivna vapenhuset på Strå kyrka (Feldt 2006). Dessa murbruk kan sannolikt dateras till 1400-talet. Även i provet från valvanfanget i Strå förekommer kolbitar.

Murbruk av typ C utgörs av ett beigeflammigt, något smuligt kalkbruk med en riklig och varierad ballast. Ballastkornen varierar mellan 0,5 och 3 mm. Enstaka större korn på upp till 7 mm förekommer. Murbruket har vissa likheter med det ovan beskrivna bruk A men är betydligt ojämna till sin struktur och kalkpastan är överlag mörkare i färgtonen. Det senare skulle kunna bero på att bruket färgförändrats i samband med brand eller att det skett inblandning av organiskt material. Murbruket påminner närmast om murbruk 2E från brunnsrummet i Linköpings slott. Det bruket är brandskadat och kan sannolikt dateras till 1100-1200-talen (Modén & Feldt 2004).

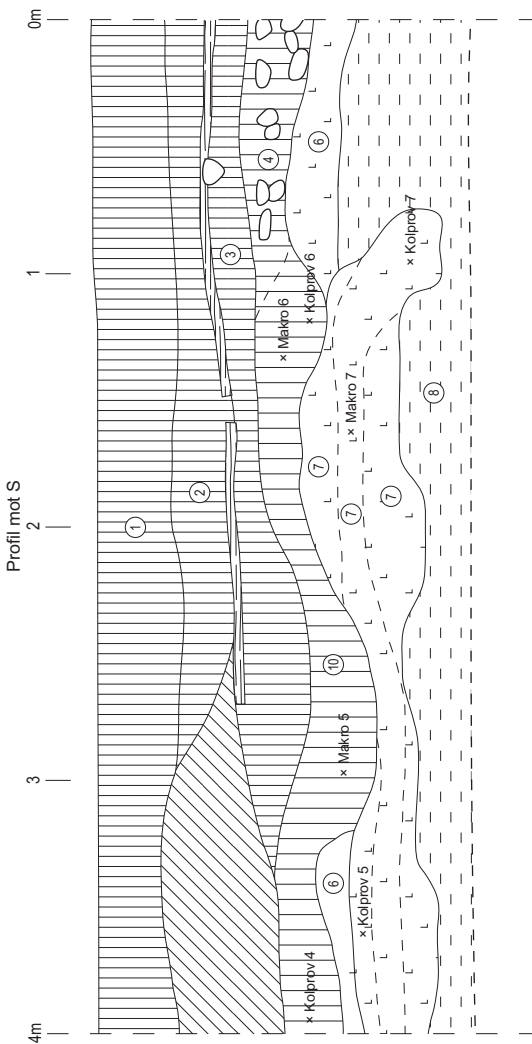
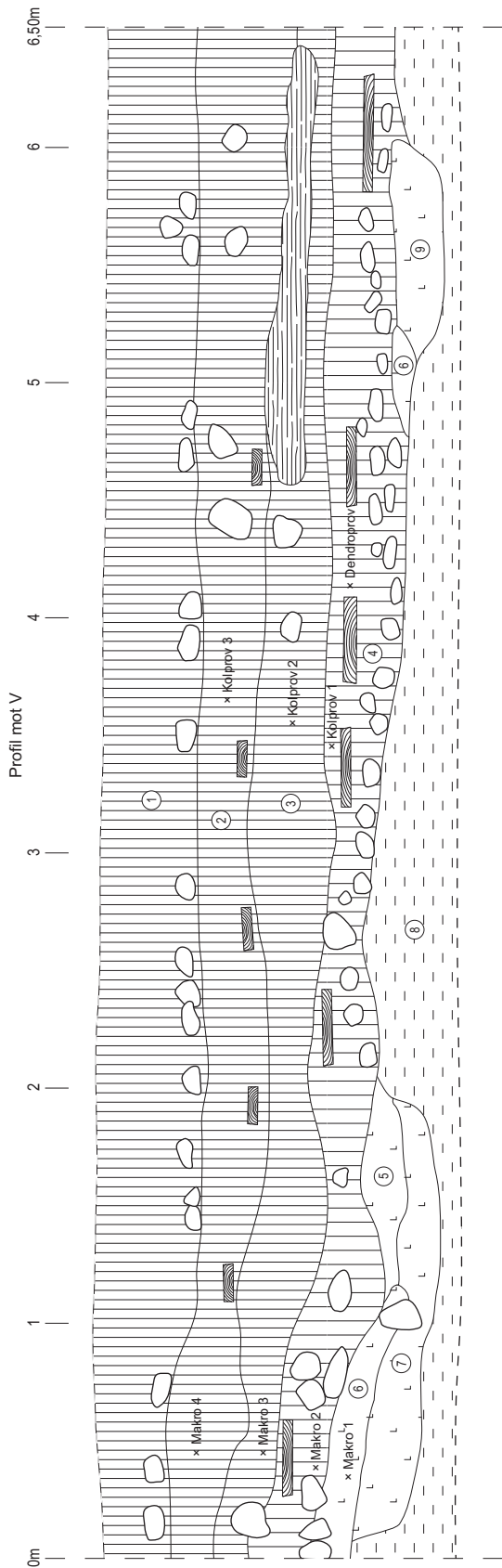
Murbruk av typ D utgörs av ett ljust, mjöligt kalkbruk med en finkornig ballast där huvuddelen av kornen varierar mellan 0,5 och 1 mm. Enstaka större korn på upp till 3 mm förekommer. Bruket ger ett välblandat intryck. Murbruket påminner närmast om murbruk från typ E från Mjölby kyrka där det sannolikt kan dateras till 1300-talet (Modén & Feldt 2010, Mjölby kyrka typ I). Det har även likheter med murbruk från det rivna vapenhuset i Strå (Feldt 2006: bruk typ F), särskilt när det gäller ballastens utseende och den mjöliga konsistensen.

Det finns inget som motsäger tanken på att murbruksbitarna härstammar från den rivna kyrkan. Murbruk C antyder att kyrkan kan ha brunnit vid något tillfälle. De fyra murbruken tycks härstamma från åtminstone tre eller möjligen fyra olika byggnadstillfällena, vilket måste ses som rimligt med tanke på att Sörby kyrka sannolikt fanns under minst 600 år. Att det inte förekommer några lerbruk eller kalk-cementbruk (KC-bruk) bland proverna stärker kopplingen till den medeltida kyrkan, då dessa typer av murbruk huvudsakligen används från tiden omkring år 1800 och framåt.

Referenser

- Feldt A-C. 2005a. Mynt och murfynd under Vårfrukyrkans golv. RAÄ 5. Skänninge stad, Mjölby kommun, Östergötlands län. Antikvarisk kontroll. Rapport 2005:67 Östergötlands länsmuseum
- Feldt A-C. 2005b. Biskopsgårdens medeltida källare. RAÄ 149. Linköpings stad och kommun, Östergötlands län. Arkeologisk förundersökning. Rapport 2005:77 Östergötlands länsmuseum
- Feldt A-C. 2006. Medeltida murar på Strå kyrkogård. Strå socken, Vadstena kommun, Östergötlands län. Arkeologisk förundersökning. Rapport 2006:81 Östergötlands länsmuseum
- Feldt A-C. 2010. En rosenkrans och dekorerad puts – spår efter gamla kyrkan i Appuna. Arkeologisk förundersökning. RAÄ 4. Appuna kyrkogård, Appuna socken, Mjölby kommun, Östergötlands län. Rapport 2010:12. Östergötlands länsmuseum.
- Feldt A-C. i manus. Hogstads kyrka, Hogstads socken, Mjölby kommun, Östergötlands län. Byggnadsarkeologisk undersökning. Arbetsmaterial och rapportmanus Östergötlands länsmuseum
- Modén E. & Feldt A-C. 2004. Linköpings slotts nya byggnadshistoria. Byggnadsarkeologisk undersökning. Rapport 2004:35 Östergötlands länsmuseum
- Modén E. & Feldt A-C. 2010. En eldhärjad kyrka från 1100-talet. Byggnadsarkeologisk undersökning mm. Mjölby kyrka, RAÄ 267, Mjölby socken, Mjölby kommun. Rapport 2010:11 Östergötlands länsmuseum

Dnr 26/06:2

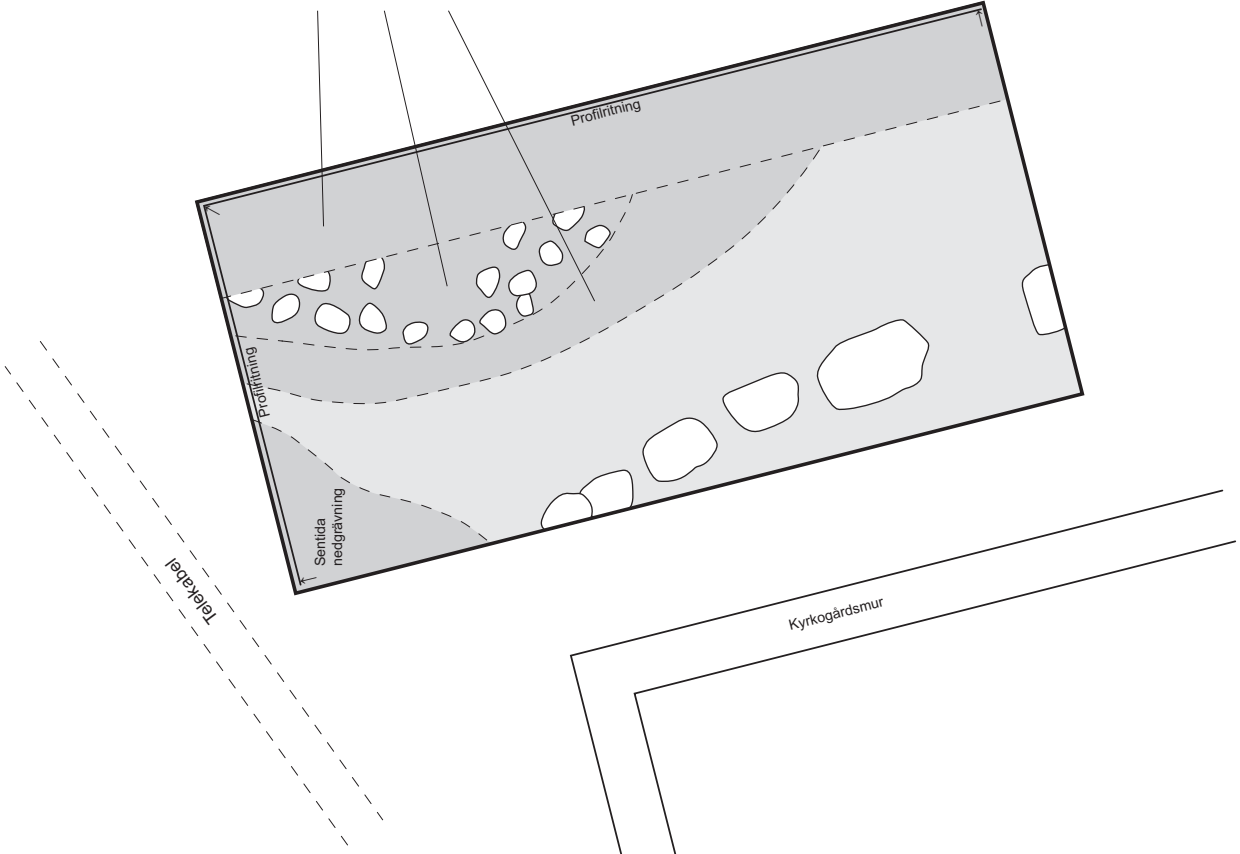


1. Grå, sandig lera med småstenspackning i botten.
2. Gulbrun lera med nedbrutet organiskt material (huvudsakligen trä) och tvärsågade grenar på risbädd.
3. Brungrå lera med rikligt med nedbrutet organiskt material (huvudsakligen trä), träsock i norra delen. Enstaka stenar.
4. Kulturavvecklad svämmara, grenar och risbädd på småstenspackning. Grenarna lagda N-S riktning med tvärsågade mindre grenar mellan. Kraftig järnutfällning.
5. Lertis med järnutfällning.
6. Blågrå svämmaragylja.
7. Gåbrun, humös lera med inslag av träkol.
8. Rödgrå lera.
9. Gullarinnig svämmara.
10. Lätt kulturavvecklad svämmaragylja med inslag av träkol, enstaka bränd lera.

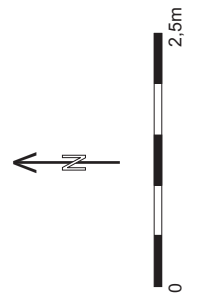


Sörby
 Mjölby socken
 Mjölby kommun, Ög
 RAA
 Profilirning, schakt 1
 Skala 1:20
 Dnr 26/06
 2006-11-24 Titti Fendin, Ingrid Gustin
 Renritning Lasse Norr

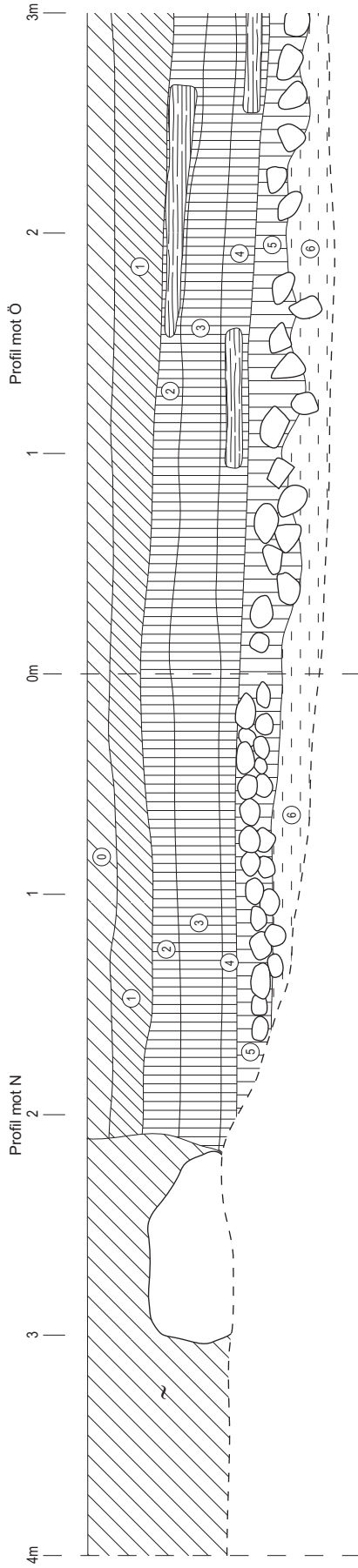
Dnr 26/06:3



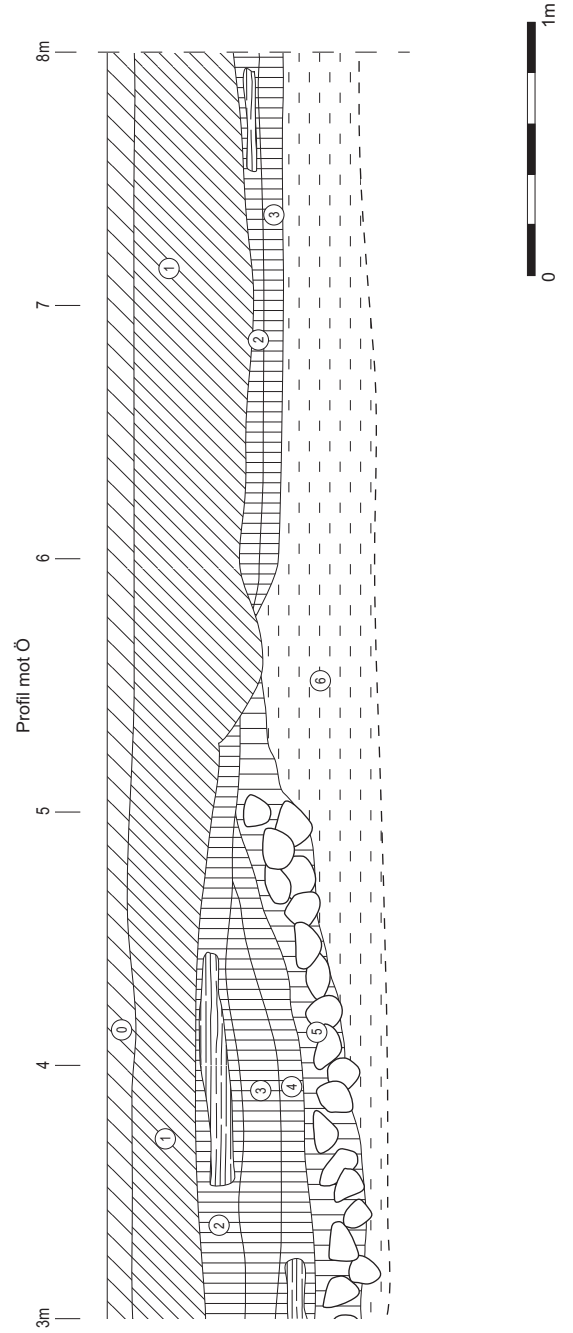
Sörby
Mjölby socken
Mjölby kommun, Ög
RAÅ
Planritning, schakt 2
Skala 1:50
Dnr 26/06
2006-11-29 Titti Fendin
Renritning Lasse Norr



Dnr 26/06:4



- 0. Påförd, grusig lera.
- 1. Sandig, humös lera (senitida vägghjning)
- 2. Stockar, grenar (längsgående), antvadan till tvärsållade grenar.
- 3. Väll medbrutet trä utan direkta grenstrukturer (ristad)
- 4. Relativt väbevarat trä, längsgående och tvärsållade grenar samt jämfällning. (under tvärlaggnng)
- 5. Krosssten i flera skikt, inslag av blålera/gylta och jämfällningar.
- 6. Blålera/gylta, rikligt med jämfällningar.



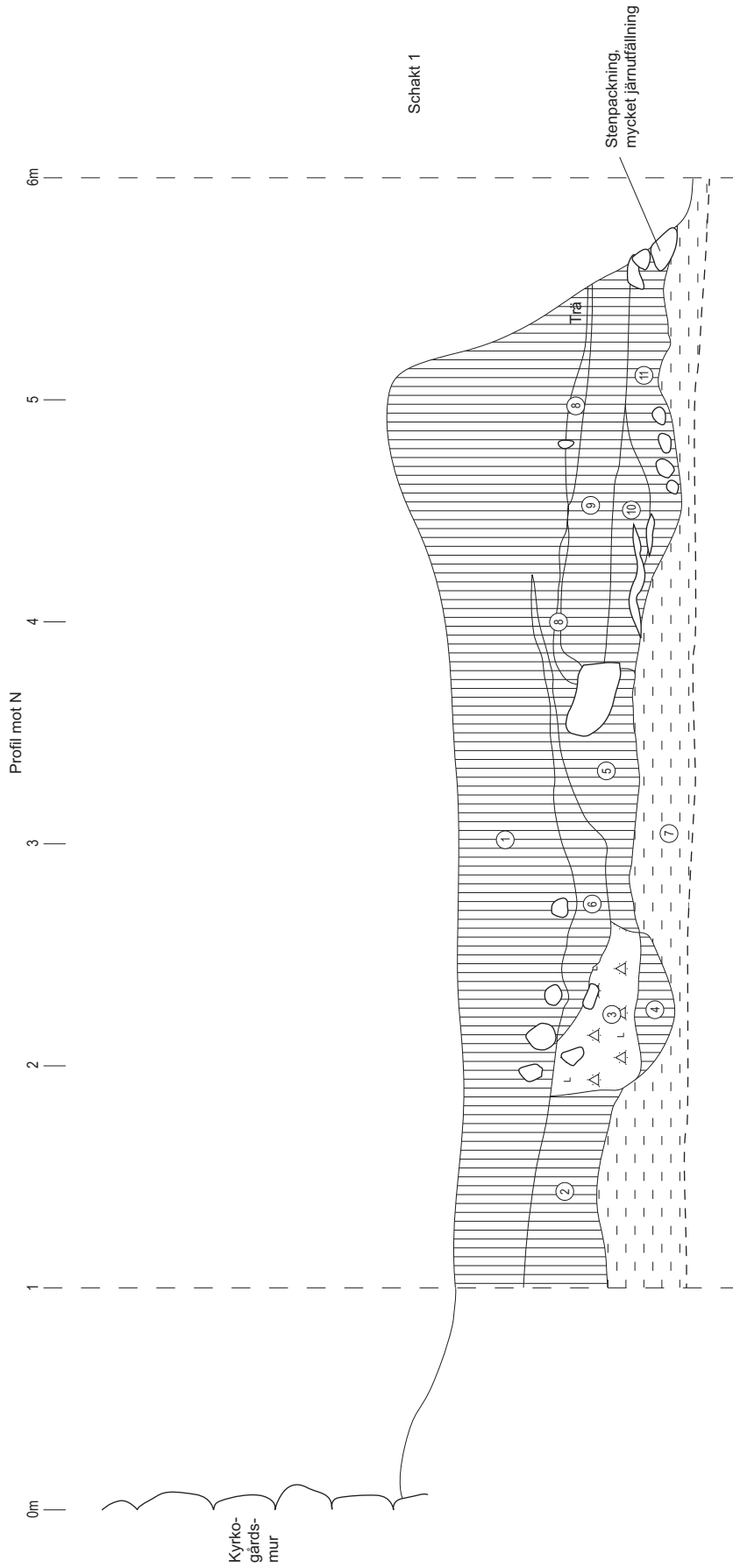
Sörby
 Mjölby socken
 Mjölby kommun, Ög
 RAA
 Profilirning, schakt 2
 Skala 1:20
 Dnr 26/06
 2006-11-29 Titti Fendin
 Renritning Lasse Norr

Dnr 26/06:5



Sörby
Mjölby socken
Mjölby kommun, Ög
RAÅ
Planritning, schakt 3
Skala 1:20
Dnr 26/06
2006-11-30 Ingrid Gustin
Renritning Lasse Norr

Dnr 26/06:6

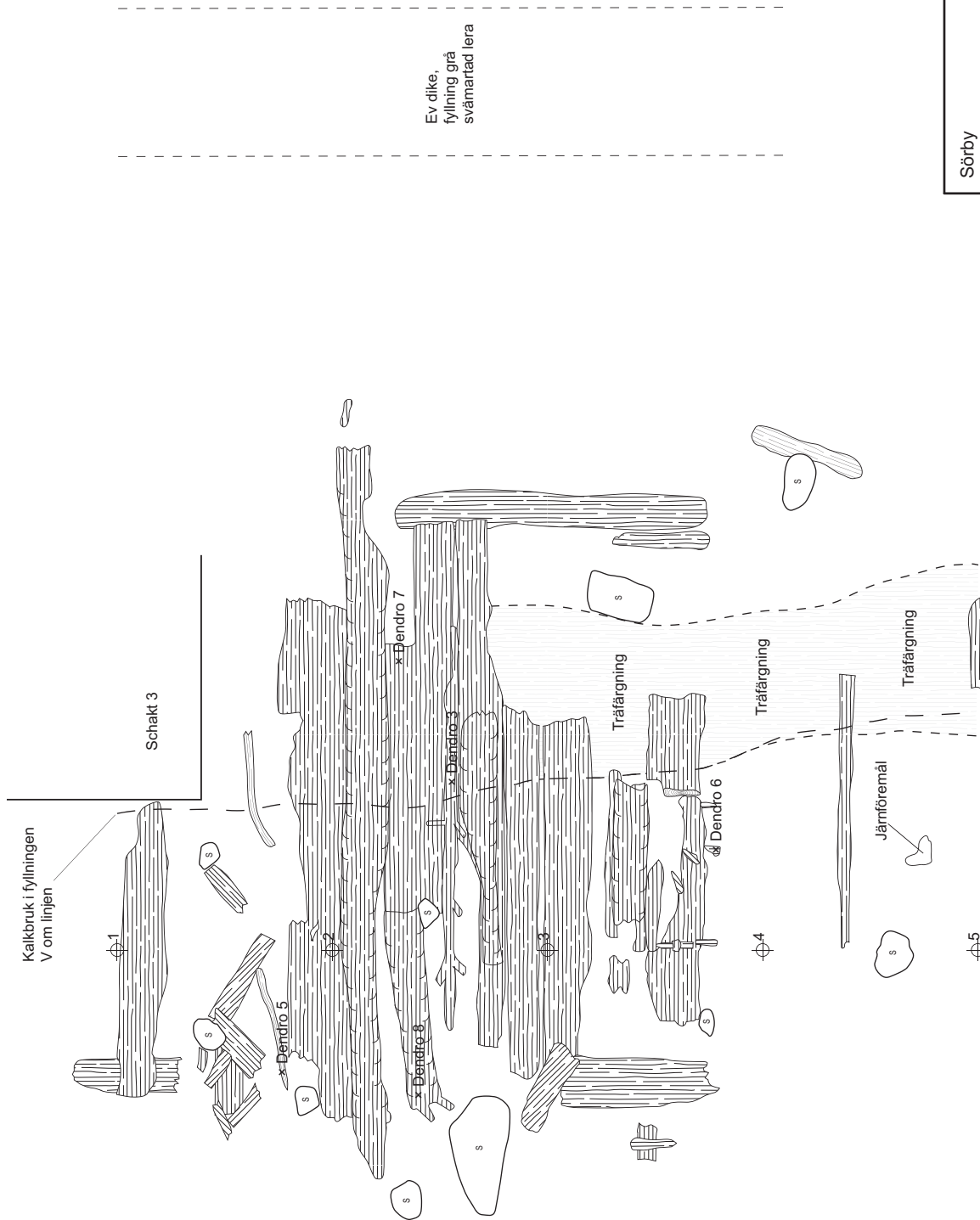


1. Ljus gråbrun lera.
2. Gråbrun lera.
3. Gråbrun lera med mycket kalkök.
4. Gråbrun lera med stark av gul lera.
5. Som L2.
6. Gul lera.
7. Gul lera.
8. Gulbrun silt med nedbrutet trä.
9. Gråbrun lera med kalkök.

Sörby
 Mjölby socken
 Mjölby kommun, Ög
 RAA
 Profilirning, schakt 3
 Skala 1:20
 Dnr 26/06
 2006-12-14 Ingrid Gustin
 Renritning Lasse Norr



Dnr 26/06:7



Sörby
 Mjölby socken
 Mjölby kommun, Ög
 RAA
 Planritning, schakt 4, nivå 1
 Skala 1:20
 Dnr 26/06
 2006-12-12 Titti Fendin
 Renritning Lasse Norr

Dnr 26/06:8

Schakt 3

⊕1

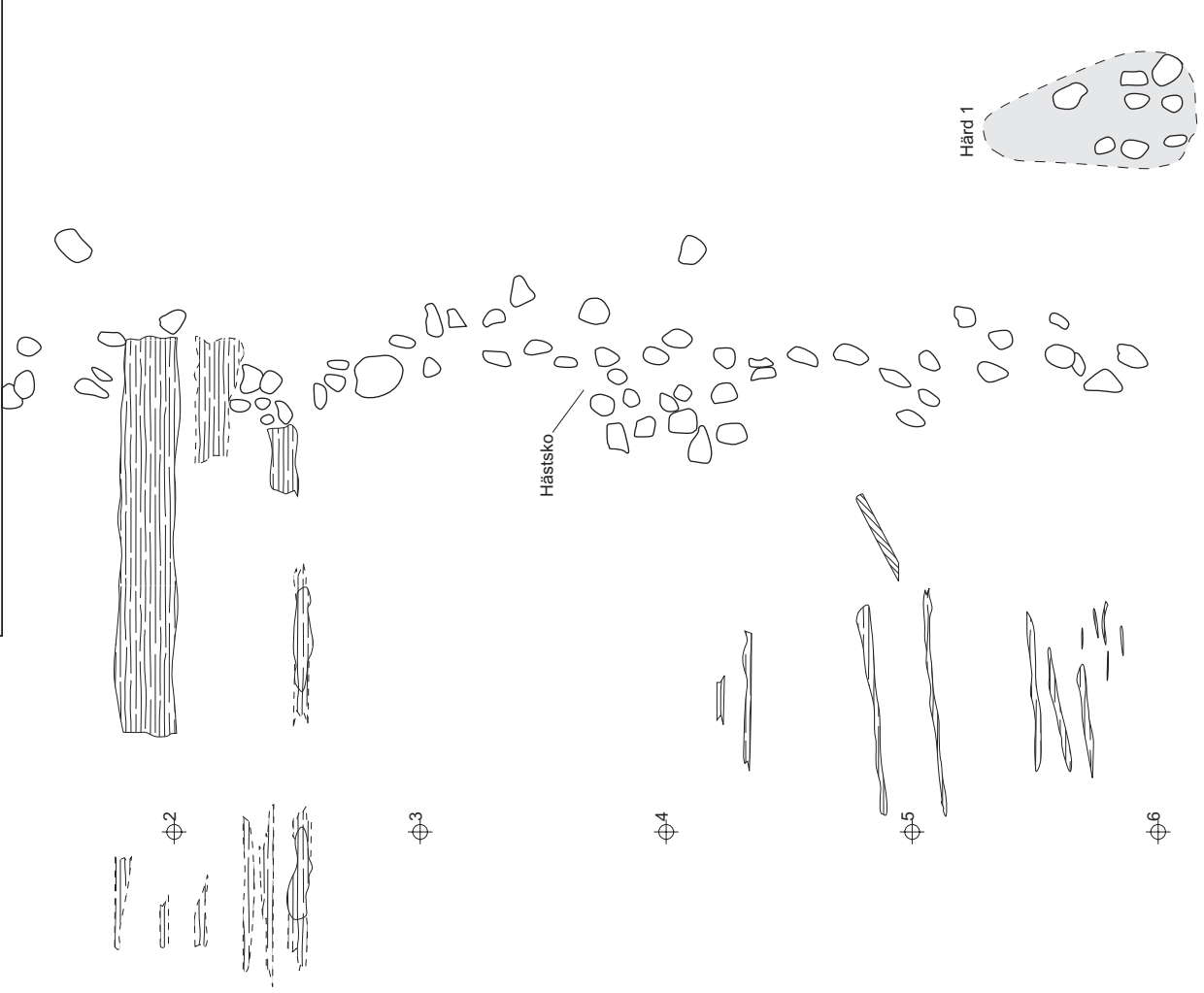
⊕2

⊕3

⊕4

⊕5

⊕6



Sörby
Mjölby socken
Mjölby kommun, Ög
RAA
Planritning, schakt 4, nivå 2
Skala 1:20
Dnr 26/06
2006-12-12 Titti Fendin
Renritning Lasse Norr



Dnr 26/06:9

Kalkbruk i fylningen
V om linjen

⊕5

Träfågning

⊕6

⊕7

x Dendro 2
Område med ris

x Dendro 1

⊕8

Träfågning

Träfågning

Träfågning

Träfågning

⊕9



Sörby
Mjölby socken
Mjölby kommun, Ög
RAÅ
Planritning, schakt 4, nivå 1
Skala 1:20
Dnr 26/06
2006-12-12 Titti Fendin
Renritning Lasse Norr

Dnr 26/06:10

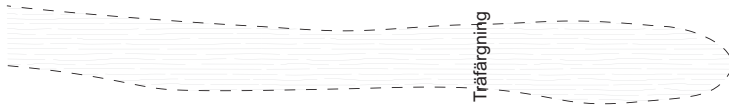
⊕-16

⊕-17

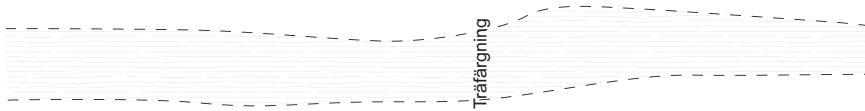
⊕-18

⊕-19

⊕-20



Träfärgning



Träfärgning



Sörby
Mjölby socken
Mjölby kommun, Ög
RAA
Planritning, schakt 4, nivå 1
Skala 1:20
Dnr 26/06
2006-12-12 Titti Fendin
Renritning Lasse Norr

Dnr 26/06:11

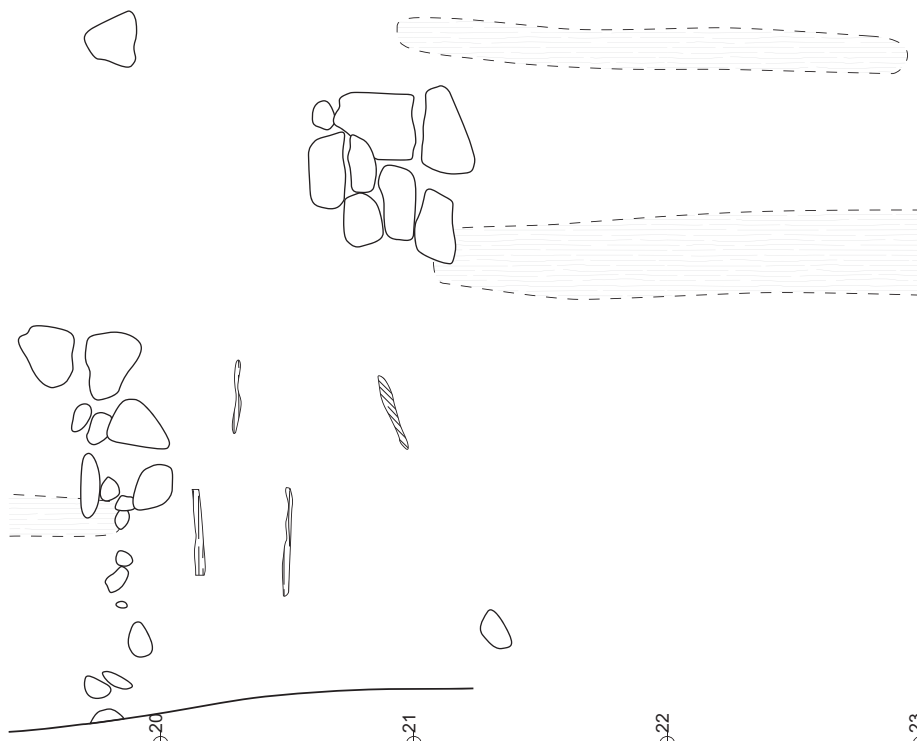
⊕19

⊕20

⊕21

⊕22

⊕23

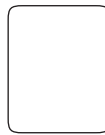


Sörby
Mjölby socken
Mjölby kommun, Ög
RAÅ
Planritning, schakt 4, nivå 1
Skala 1:20
Dnr 26/06
2006-12-12 Titti Fendin
Renritning Lasse Norr

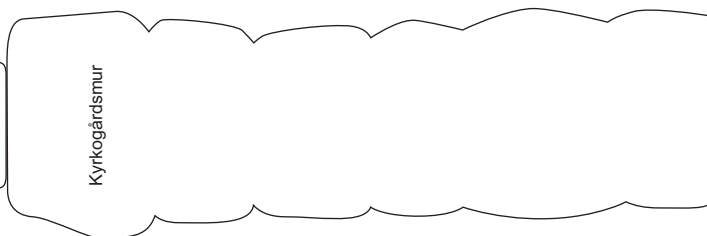
Dnr 26/06:12



Kyrkogårdsgrind



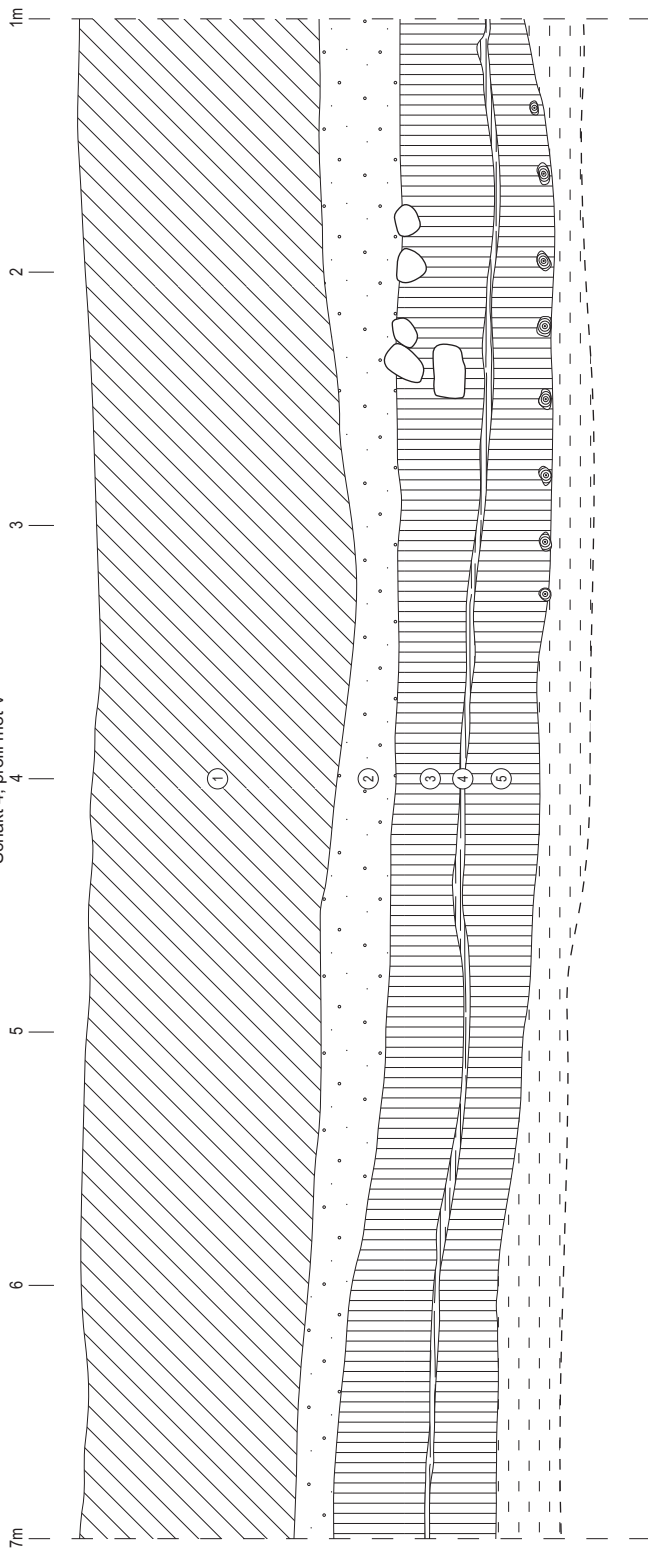
Kyrkogårdsmur



Sörby
Mjölby socken
Mjölby kommun, Ög
RAA
Planritning, schakt 4, stenläggning i NV
Skala 1:20
Dnr 26/06
2006-12-12 Ingrid Gustin
Renritning Lasse Norr

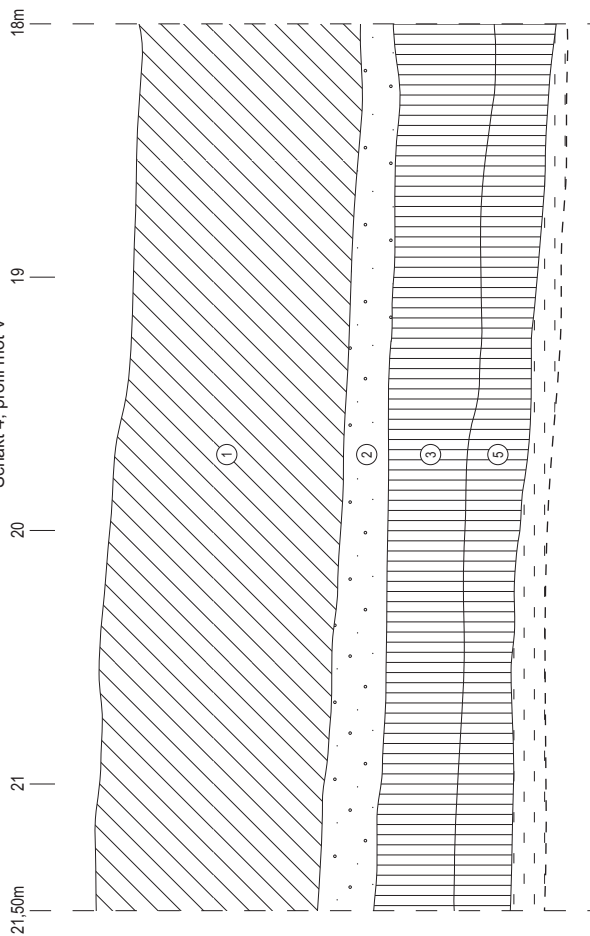
Dnr 26/06:13

Schakt 4, profil mot V

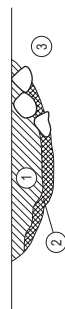


1. Sandigt grus (påförda massor)
2. Sand med inslag av grus
3. Grusig, sandig lera med järnutfällningar, mot botten inslag av kalkbruk
4. Röd lerarging eller lerspäende stockar
5. Gyllig, sandig lera, i botten pinnlager med kvistställda

Schakt 4, profil mot V



Hård 1
profil mot V

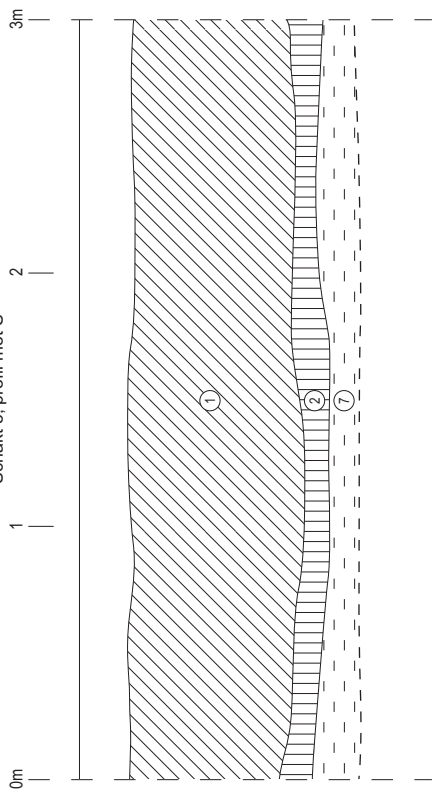


1. Gråbrun lera med inslag av kol
2. Soligt lerlager med kol
3. Gul lera

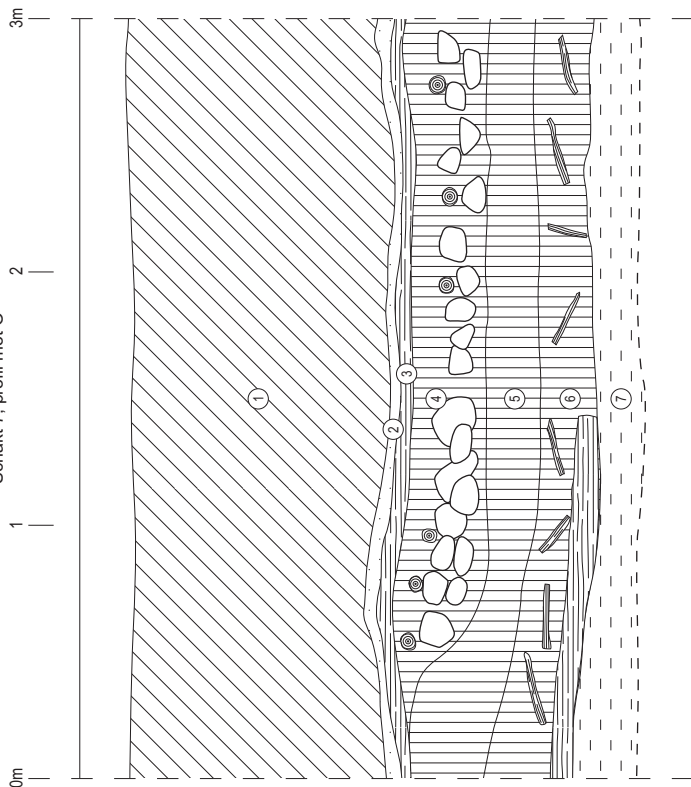
Sörby
Mjölby socken
Mjölby kommun, Ög
RAÅ
Profiltitning, schakt 4
Skala 1:20
Dnr 26/06
2006-12-14 Titti Fendin, Johan Levin
Renritning Lasse Norr

Dnr 26/06:14

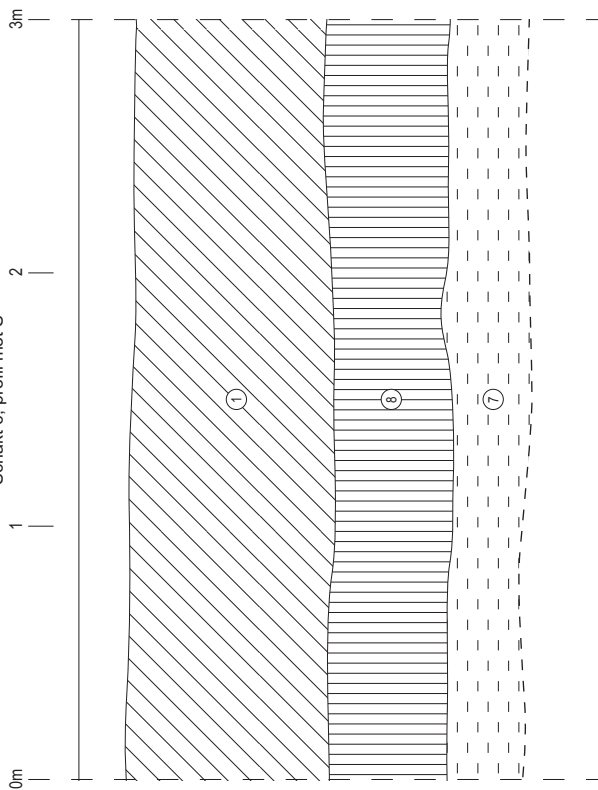
Schakt 5, profil mot S



Schakt 7, profil mot Ö



Schakt 6, profil mot S

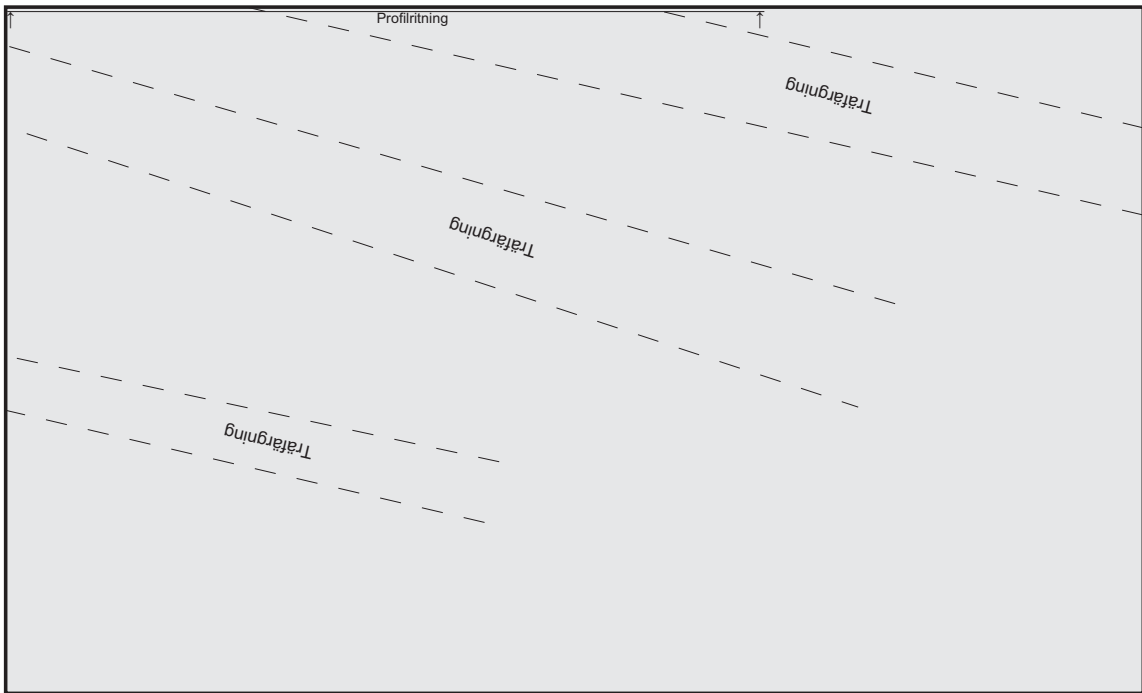


1. Påförd massor av sand och grus, anhydant till horisonter (äldre vägager?).
2. Sand med järnuttällningar.
3. Mörktärgning av långsgående trästock.
4. Tvarställda grenar och nedbruten risbädd på korsstenlager, inslag av blågyttja.
5. Väl nedbruten risbädd i blågyttja.
6. Välbevarade grenar och ris i blågyttja, välbevarade, långsgående stockar i lagrets undre del.
7. Blågyttja.
8. Omrörda lager av gul lera, svämsediment och trä.

Sörby
 Mjölby socken
 Mjölby kommun, Ög
 RAA
 Profilirning, schakt 5, 6 och 7
 Skala 1:20
 Dnr 26/06
 2006-12-13 Titti Fendin
 Renritning Lasse Norr



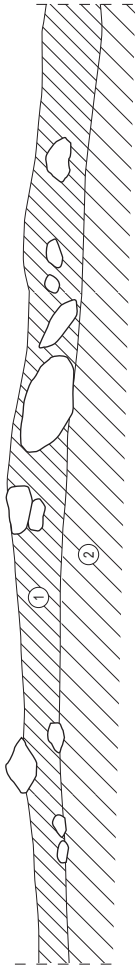
Sörby
Mjölby socken
Mjölby kommun, Ög
RAÅ
Planritning, schakt 7
Skala 1:20
Dnr 26/06
2006-12-13 Titti Fendin
Remritning Lasse Norr



Dnr 26/06:15

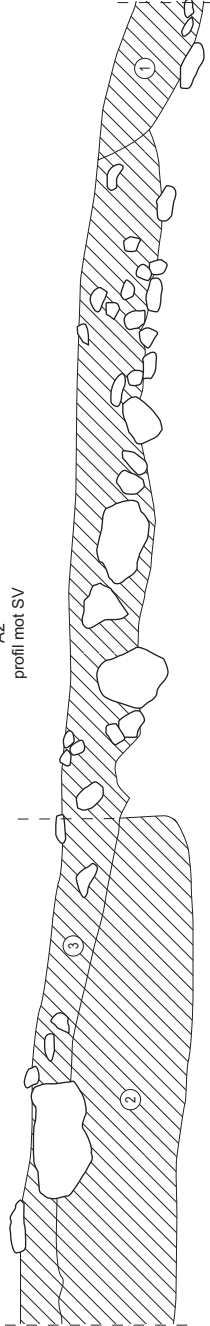
Dnr 26/06:16

A3
profil mot N



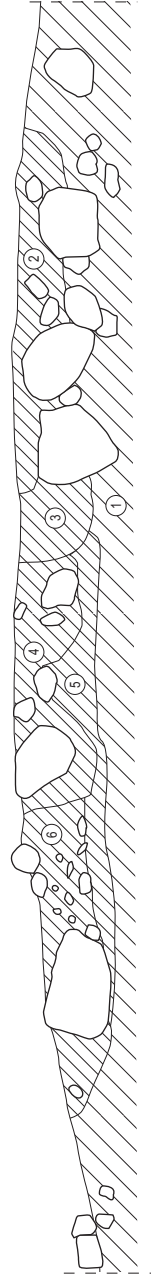
1. Gråbrun, mycket grusig sand med sten.
2. Rödbrun, mycket grusig sand med sten.

A2
profil mot SV



1. Gråbrun, humös, siltig sand.
2. Brun, siltig sand med inslag av grus och småsten.
3. Svartbrun, siltig sand med inslag av sovlaska och träkol.

A1
profil mot S



1. Brungrå, siltig sand med inslag av grus.
2. Gråbrun, siltig sand med inslag av småsten.
3. Brun, siltig sand.
4. Svartbrun, siltig sand med inslag av grus.
5. Gråbrun, siltig sand.
6. Gråbrun, siltig sand med inslag av småsten.

Sörby
Mjölby socken
Mjölby kommun, Ög
RAA
Profiltitning, område A
Skala 1:20
Dnr 26/06
2006-12-13 Ingrid Gustin
Renritning Johan Levin





Östergötlands länsmuseum utförde 2006 en förundersökning i Sörbyområdet, Mjölby socken och kommun. Förundersökningen omfattade dels sökschakt i ett område med möjliga gravar, dels sökschakt utmed sträckningen av den gamla landsvägen invid platsen för Sörby medeltida kyrka. Arbetet utfördes inom ramen för Mjölby kommuns detaljplanearbete inom Sörbyområdet.

I det möjliga gravområdet påträffades fem anläggningar. Ingen av dem innehöll dock någon gravläggning. Åtminstone en av anläggningarna kan vara ett röjningsröse. Någon säker datering av dem kunde inte göras, men möjligen är de förhistoriska.

Sökschakten längs med den gamla vägsträckningen visade flera nivåer av vägbeläggningar, bl a med kavelbroar. Två dendrodateringar samt en ¹⁴C-datering pekar på att en vägbeläggning har anlagts på 1600-talet.