

Rapport 2010:23

Arkeologisk utredning etapp 1 och 2

## Vindkraft i Västerlösa

Spärringe 15:7, Hölja 1:2 och Sonorp 1:2  
Västerlösa socken  
Linköpings kommun  
Östergötlands län

Olle Hörfors





# Vindkraft i Västerlösa

## Innehåll

Sammanfattning . . . . .	2
Inledning . . . . .	4
Områdesbeskrivning. . . . .	4
Syfte och metod . . . . .	4
Resultat och tolkning . . . . .	4
Tekniska uppgifter. . . . .	6

Ö S T E R G Ö T L A N D S L Ä N S M U S E U M  
A V D E L N I N G E N F Ö R A R K E O L O G I

Box 232 • 581 02 Linköping • Tel 013 - 23 03 00 • Fax 013 - 12 90 70  
info@ostergotlandslansmuseum.se • www.ostergotlandslansmuseum.se

## Sammanfattning

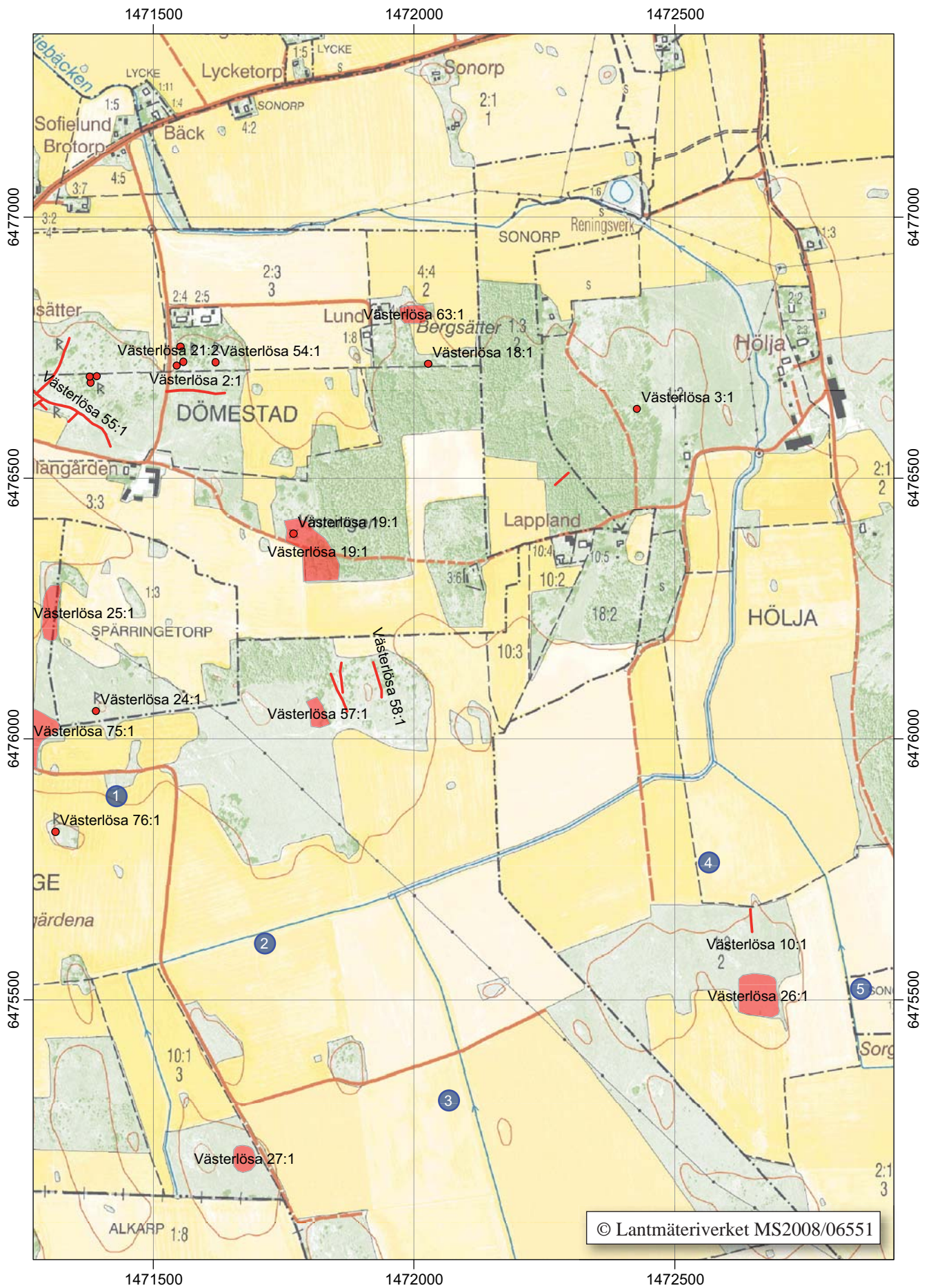
I april 2010 genomförde Östergötlands länsmuseum en arkeologisk utredning, etapp 1 och 2 i samband med prospektering för fem vindkraftverk söder om Västerlösa och Spärringe i Västerlösa sn, Östergötland.

Av de fem föreslagna platserna för verkens placering bedömdes fyra (verk 1, 3, 4 och 5) ha sådant läge att en utredning etapp 2 var motiverad. I samband med denna grävdes ett 25 m långt och 1,5 m brett schakt över vardera av de tänkta platserna för verken. I inget av schakten framkom något av arkeologiskt intresse.

Östergötlands länsmuseum rekommenderar därför inga ytterligare arkeologiska åtgärder.

Olle Hörfors  
antikvarie





Figur 2. Utdrag ur digitala Fastighetskartan blad 8F 5e med utredningsområdena markerade (blå). Skala 1:10 000.

## Inledning

Med anledning av det planerade uppförandet av fem vindkraftverk söder om Västerlösa samhälle utförde Östergötlands länsmuseum en arkeologisk utredning etapp 1 och 2. Lokalerna var belägna på fastigheterna Spärringe 15:7, Hölja 2:1 och Sontorp 2:1. Uppdragsgivare var Linköpings kommun, Teknik och Samhällsbyggnadsenheten. Ansvarig för fält och rapportarbete var antikvarie Olle Hörfors.

## Områdesbeskrivning

De planerade verken är placerade söder och sydväst om Västerlösa samhälle på fastigheterna Spärringe 15:7 (verk 1,2 och 3), Hölja 1:2 (4), Sonorp 1:2 (5). Landskapet är öppet och har nästan karaktär av fullåkersbygd. En del små impediment är glest spridda i den av åkrar dominerade landskapet. På impedimenten finns ställvis äldre järnålderslämningar i form av hägnader, fossilåker, enstaka stensättningar och mindre gravfält (RAÄ 10, 23, 24, 74, 76). I liknande lägen ligger också flera äldre försvunna lägenhetsbyggsel (RAÄ 25, 75, 26, 27).

## Syfte och metod

Syftet med den arkeologiska utredningen var att ge en bild av de kända forn- och kulturlämningarnas

karaktär och belägenhet samt påvisa tidigare ej kända forn- och kulturlämningar inom utredningsområdena. I utredningen ges förslag på vidare antikvariska åtgärder för de platser där fornlämning är belägen inom utredningsområdet. Resultatet ska ligga till grund för länsstyrelsens fortsatta bedömningar i ärendet samt utgöra underlag för uppdragsgivarens planeringsarbete.

I utredningens första etapp gjordes en genomgång av de kända forn- och kulturlämningarna i utredningsområdenas närhet varefter en fältbesiktning genomfördes.

Syftet med utredningens andra etapp var att fastställa huruvida lagskyddad fornlämning förekom inom de utpekade utredningsområdena. Detta skedde genom att sökschakt öppnades inom de aktuella ytorna.

## Resultat och tolkning

### Verk 1

Platsen för vindkraftverk 1 är i åkermark nästan direkt söder om ett mindre impediment invid en brukningsväg. Norr om vägen finns högre liggande åkermark och impediment med registrerade fornlämningar i form av stensättningar (RAÄ 23 och 24),



Figur 3. Landskap öster om Spärringe by sett från byn. Nedanför höjden i bakgrunden på bilden finns den tänkta placeringen av verk 1. Foto Olle Hörfors, ÖLM.

odlingsrösen (RAÄ 25) samt lämningar av en äldre lägenhetsbebyggelse (RAÄ 75). På impedimentet direkt norr om platsen för verket finns en källargrund fylld med odlingssten samt en äldre sandtäktsgröp, likaledes fylld med odlingssten. Ingen av dessa lämningar berördes direkt av den tänkta placeringen av vindkraftverket. Vid fältbesiktningen bedömdes platsen utgöra ett presumtivt läge för boplatzlämningar.

Vid utredningens etapp 2 upptogs ett 25 x 1,5 m stort schakt upp. Detta visade plöjda matjordslager ned till ett djup av 0,4 m där lerbotten vidtog. Ingenting av arkeologiskt intresse framkom.

### Verk 2.

Platsen för vindkraftverk 2 är i låglänt åkermark söder om ett större dike. Risker för att dold fornlämnings skulle kunna förekomma bedömdes som liten och ingen vidare åtgärd rekommenderades.

### Verk 3

Platsen för vindkraftverk 3 är en låg höjd i låg omgivande åkermark. Förekomsten av dold fornlämnings bedömdes som möjlig med tanke på närheten till fornlämningarna 26 och 27 på höjderna intill. Ett 25 x 1,5 m långt sökschakt i nord-sydlig riktning upptogs vid utredning etapp 2. Schaktet uppvisade en odlingsprofil med ett plogdjup på 0,5 m och lera i botten. I

schaktet tillvaratogs en hästsko. Inget av arkeologiskt intresse framkom.

### Verk 4

Verkets tänkta placering är i åkermark strax norr om ett impediment där en torplämning (RAÄ 26) och en stensträng (RAÄ 10) finns. Förekomsten av dold fornlämnings bedömdes som möjlig med tanke på närheten till fornlämningarna 10 och 26. I utredningens etapp 2 öppnades ett 25 x 1,5 m stort schakt på platsen. Liksom tidigare framkom endast en odlingsprofil med lera i botten. Ingenting av arkeologiskt intresse framkom.

### Verk 5

Verkets tänkta placering är i åkermark väster om ett impediment med rikligt med odlingssten i kanten. Förekomsten av dold fornlämnings bedömdes som möjlig. På den markerade platsen öppnades ett 20 x 1,5 m stort schakt. Liksom tidigare framkom endast en odlingsprofil med lera i botten. Ingenting av arkeologiskt intresse framkom.

Sammantaget visade utredningen att ingenting av arkeologiskt intresse finns på någon av de platser som föreslagits för placering av vindkraftverk. Inga vidare åtgärder föreslås därför heller.



Figur 4. Igenfylld källargrop invid platsen för verk 1. Foto Olle Hörfors, ÖLM.w

## Tekniska uppgifter

Område	Västerlösa Spärringe och Hölja
Fastighetsbeteckning	Spärringe 15:7, Hölja 1:2 och Sonorp 1:2
Socken	Västerlösa
Kommun	Linköping
Län och landskap	Östergötland
Fornlämningsnr	Intill RAÄ 10, 23, 24, 25, 75 mfl.
Ekonomiska kartans blad	8F 5e (085 54 Västerlösa)
Koordinater	Verk 1: X1 471 414, Y6 475 882 Verk 2: X1 471 745, Y6 475 604 Verk 3: X1 472 075, Y6 475 328 Verk 4: X1 472 558, Y6 475 746 Verk 5: X1 472 893, Y6 475 483
Koordinatsystem	RT 90 2,5 gon V
Typ av undersökning	Arkeologisk utredning etapp 1 och 2
Länsstyrelsens dnr	431-26008-08
Länsstyrelsens beslut	2010-01-11
Länsstyrelsens handläggare	Bertha Amaya
ÖLM dnr	10/10
Projektnummer	531059
Uppdragsgivare	Linköpings kommun, Teknik och Samhällsbyggnad
Kostnadsansvarig	Linköpings kommun, Teknik och Samhällsbyggnad
Projektledare	Olle Hörfors
Fältarbetstid	2010-04-07 och 04-20
Fynd	-
Foto filmnr	Digitala foton.
Analys	-
Grafik	Johan Levin
Renritning	-
Grafisk form	Johan Levin
Dokumentationsmaterialet förvaras på Östergötlands länsmuseum.	
Ur allmänt kartmaterial	© Lantmäteriverket MS2008/06551
ISSN 1403-9273	Rapport 2010:23 © Östergötlands länsmuseum







I april 2010 genomförde Östergötlands länsmuseum en arkeologisk utredning, etapp 1 och 2 i samband med prospektering för fem vindkraftverk söder om Västerlösa och Spärringe i Västerlösa sn, Östergötland.

Av de fem föreslagna platserna för verkens placering bedömdes fyra (verk 1, 3, 4 och 5) ha sådant läge att en utredning etapp 2 var motiverad. I samband med denna grävdes ett 25 m långt och 1,5 m brett schakt över vardera av de tänkta platserna för verken. Det framkom inget av arkeologiskt intresse i schakten varför inga vidare arkeologiska åtgärder bedöms nödvändiga..